

RESULTADOS DE LA I.A.U. REALIZADA EN LA CALLE TERRONES 4, 6 (CÓRDOBA)

Silvia CARMONA BERENGUER

Resumen

La excavación arqueológica de la calle Terrones, 4 y 6, ubicada en el Barrio de San Basilio, se debe a la documentación de restos arqueológicos cuando se realizan los pozos de cimentación de unas viviendas¹. Por este motivo se paralizan las obras y se solicita una intervención arqueológica para valorar los daños causados.

Los restos hallados consisten en un pavimento de losas de módulo califal que avanza en dirección Norte/Sur y en una estructura -posible cimentación de pilares- que, de igual forma, sigue cánones califales.

Summary

The archaeological site of number 4 and 6, Terrones Street located in the area of San Basilio, has been notified of the findings of archaeological remains. While digging to put the foundation of some houses. For this reason the building has been stopped to establish the amount of damages that has been done.

The actual archaeological remains consists of a pavement made in Islamic module that goes in the direction North/South and of which could be associated with another type of structure -possibly some type of pillars- that in the same way follow the Islamic canons.

La I.A.U. en los números 4 y 6 de la calle Terrones se lleva a cabo entre los días 13 de febrero y 6 de marzo de 1991 con un equipo técnico formado por un arqueólogo, un dibujante² y una media de cuatro obreros. Se trazan tres cortes, uno en el solar nº 6 con objeto de estudiar los restos aparecidos y proceder a su valoración y los otros dos en el solar nº 4, con el objetivo de documentar su secuencia estratigráfica.

¹ Proyecto de construcción de viviendas con un sótano en el solar nº 4 y sin sótano en el solar nº 6.

² Miguel Angel Carmona Berenguer efectúa el dibujo de campo y la planimetría general.

SILVIA CARMONA BERENGUER

Localización catastral. San Basilio se sitúa al Oeste de Córdoba (Lám. 1), junto al Alcázar de los Reyes Cristianos. Fue creado en el siglo XIV con el nombre de San Bartolomé con unas características urbanísticas que lo distinguen de la Villa o Medina y de la Axerquía, constituyendo el primer modelo de un trazado cristiano, imperante en la Península y mantenido hasta nuestros días. Sus calles paralelas, Postrera, Enmedio y San Basilio se unen en la Puerta de Sevilla articulando la vida económica y social del barrio (ESCOBAR CAMACHO, 1989).

La calle Terrones se traza perpendicular a la calle San Basilio y mediante un ángulo de 90 grados se coloca en paralelo a aquélla terminando en calle sin salida. El solar compuesto por los números 4 y 6, se halla al final de esta calle y presenta una planta irregular de unos 500 metros cuadrados.

DESCRIPCIÓN DE LOS CORTES

Corte I. Se establece en el lado meridional del solar, entre los pozos de cimentación ya realizados. Debido al poco espacio disponible, ajustamos al máximo las dimensiones del mismo trazándolo de forma irregular: 430 x 230 cms (Lám. 2.1). En él documentamos los siguientes momentos de ocupación, que describimos desde el más antiguo al más moderno:

1. Pavimento de sillares de módulo califal ensamblados con mortero de cal y cimentados sobre arenas gruesas y arcillas rojas compactas. Se extiende por todo el Corte y sobre él se constata un derrumbe de piedras y tejas. A una cota inferior se halla lo que parece la cimentación de un pilar formado por cinco sillares dispuestos verticalmente, de módulo similar al del pavimento, calzado con piedras de menor tamaño. Se disponen sobre las arenas gruesas y éstas sobre las arcillas rojas compactas.

El material cerámico recogido sobre el pavimento consiste en cerámica común, verde y manganeso, vidriada y de almacenaje, formando un conjunto homogéneo de cronología califal.

En la cota máxima alcanzada documentamos parte de una inhumación de la que, al continuar en el perfil Norte del Corte, sólo hemos podido recuperar el cráneo. El registro material asociado a este estrato presenta las mismas características anteriores, es decir, época califal.

2. Estrato de 2 metros de potencia con escaso registro arqueológico y abundante material de escombros compuesto por cascotes, tejas, materia orgánica...

3. Estructura cimentada sobre el estrato anterior. Se trata de un muro construido con sillarejos y ladrillos. Presenta una longitud de metro y medio. El material cerámico asociado nos fecha la estructura en el momento de creación del barrio, siglo XIV.

4. Estructura o medianería de la casa derribada. Divide al Corte I en dos mitades de dimensiones similares que hemos denominado sector A y sector B. Se cimenta sobre la anterior estructura ofreciendo un aparejo irregular formado por una primera hilera de ladrillos dispuestos horizontalmente que alcanzan una altura de 30 cms. Relacionado con ésta documentamos una moneda, en mal estado de conservación, fechada en el siglo XVII.

En el sector B constatamos un empedrado que se extiende por la mayor parte de la superficie y se encuentra delimitado en la zona Norte de B por una hilera de ladrillos dispuestos en vertical.

Tanto la estructura como el pavimento de piedras pueden interpretarse como parte de una casa donde el empedrado podría indicar bien el portal o un patio, siguiendo una técnica muy utilizada en Córdoba desde la Edad Media y que con posterioridad pasa a las calles buscando con ello una mayor transitabilidad en los días de lluvia.

Resumiendo el Corte I hemos de confirmar la existencia de restos arqueológicos consistentes en un pavimento de losas de módulo califal, quizás perteneciente a un espacio abierto que, por los datos recogidos en el proceso de excavación, avanza en dirección Sur y al que asociamos otro tipo de estructura -posible cimentación de pilares- que de igual forma sigue cánones califales. El resto de las estructuras documentadas sobre el relleno de dos metros hemos de relacionarlas con cronologías posteriores a la fundación del barrio.

Corte II. El Corte II lo situamos en el centro del solar nº 4. Sus dimensiones son de 400 x 400 cms (Lám. 2.2). En él distinguimos tres momentos de ocupación que describimos a continuación comenzando, como anteriormente, por el más antiguo:

1. Estructura de sillarejos localizada en el ángulo Noreste con una orientación Norte/Sur. El registro material asociado es escaso.

2. Patio empedrado. Sobre éste un derrumbe de tejas, restos de carbón y algunos grandes clavos.

3. Patio empedrado con suave pendiente hacia el Este. Presenta una disposición radiada formada por ladrillos y cantos rodados delimitada por una franja o marco de ladrillos colocados en vertical y en el que se abren espacios libres o alcorques de planta cuadrada destinados a algún arbusto o árbol.

A una cota inferior y paralelo al marco de ladrillos del patio un muro de aparejo irregular -muro A- compuesto por ripios y cantos rodados de 80 cms. de anchura, 50 cms. de potencia y orientado Este/Oeste.

Cronológicamente las distintas estructuras y los patios excavados los fechamos con posterioridad al siglo XVI.

SILVIA CARMONA BERENGUER

Corte III. Lo planteamos como una ampliación del Corte II por su lado Nordeste y con las mismas dimensiones que el anterior, es decir 400 x 400 cms (Lám.2.2). Presenta casi en superficie toda una serie de canalizaciones y conducciones relacionadas con el sistema de saneamientos de la casa derribada. A continuación describimos las siguientes estructuras comenzando por las más antiguas:

1. Continuación del segundo patio excavado en el sondeo del Corte II formado por losas de piedra caliza y algunas piedras de pequeño tamaño.

2. Pozo de agua. Entre Los Cortes II y III y bajo un patio empedrado, dos losas de pizarra tapan la boca de un pozo colmatado hasta los dos metros de la superficie. Asociado al pozo una canalización de ladrillo de sección rectangular que conecta con el motivo central del patio. La caña del pozo es de piedra caliza y de cantos rodados.

3. Estructura A' o continuación del muro A: conserva la misma orientación y presenta aparejo similar, si bien más cuidado que el del Corte II. Se cimenta sobre un estrato formado por tierra muy compacta.

Sobre él se apoya un pavimento de ladrillo que relacionamos con el horno que describimos más abajo y que posiblemente perteneciera a alguna de las habitaciones distribuidas alrededor del patio como, por ejemplo, la cocina.

4. Pozo (a) construido con ripios, cantos rodados y ladrillos. Lo localizamos en el ángulo Noroeste del Corte.

5. Patio empedrado continuación del patio del Corte II. Mantiene la forma radial que arranca de un alcorque central de planta circular. La acción del muro de tapial y la cercanía de un pozo negro altera el dibujo del patio.

6. Horno situado en el perfil Norte, adentrándose en éste unos 2 metros aproximadamente. Construido de ladrillo, la bóveda descansa sobre pequeños pilares. La pared Este presenta una tobera de sección cuadrada. Se encuentra colmatado con escombros, cascotes, tierra y ceniza.

7. Estructura de tapial dirección Norte/Sur. Está directamente relacionado con la cimentación de los muros de las cuadras existentes en el solar. Rompe el primer patio empedrado del Corte II.

Resumiendo, y analizando los Cortes II y III conjuntamente, obtenemos:

Primero: En esta fase las estructuras documentadas, patio 2 y muro B, responden a un momento de ocupación posterior al siglo XVI.

Segundo: Patio empedrado 3, muro A/A', pozo 2, horno. El patio constituye un elemento básico de la arquitectura doméstica que articula los espacios arquitectónicos, convirtiéndose en el centro de la vida familiar.

Tercero: Muro de tapial y pozo 1 perteneciente a la casa contemporánea y estrechamente relacionados con las cuadras existentes de la vivienda derribada.

MATERIALES

El registro cerámico del solar intervenido ofrece una clara división entre el Corte I y los Cortes II y III. Cronológicamente el Corte I nos documenta materiales pertenecientes al siglo X y primera mitad del XI, fechándonos las estructuras en época califal; mientras que el registro material de los Cortes II y III establece una cronología de Baja Edad Media y Moderna-Contemporánea.

Corte I

Cerámica común. Presenta pastas claras y depuradas, con superficies cuidadas; y pastas rojizas, poco depuradas con numerosos desgrasantes y superficies rugosas. Las formas tanto abiertas como las cerradas, en su mayor parte, son de cocina (Lám. 3:1-4).

Cerámica vidriada. Forman un gran grupo en el que distinguimos los vidriados melados con decoración en manganeso y los verde-manganeso. Las pastas son rojizas con nervio de cocción y desgrasantes finos. Las formas más comunes son las abiertas respondiendo a los denominados ataifores pequeños de base plana o de pie anular poco indicado (Tipo I de ESCUDERO, 1991:128)

La decoración se sitúa en el borde formando ondas en manganeso y en el fondo con motivos vegetales y alguno epigráfico (Lám. 3:7- 15; Lám.4:16-22).

Cerámica de engalba roja. Conjunto de piezas de formas cerradas, jarras de borde vertical al exterior y biselado al interior, con asas, cuellos anchos y cortos, cuerpo globular achatado y pie anular.

En este grupo destacamos aquellas que aparecen con decoración pintada en blanco sobre la engalba roja, en ocasiones oscurecida y metalizada. La decoración pintada consiste en una serie de pinceladas paralelas y horizontales.

Cerámica pintada. Como en el anterior grupo, recoge cerámicas de formas cerradas. La superficie exterior, generalmente oscura, lleva decoración en blanco con pinceladas finas ocupando el cuello, cuerpo y asas. Los motivos decorativos se basan en temas geométricos (Lám. 4:1 a 3, 6 y 7).

Cortes II y III

Cerámica común. Grupo de cerámicas de cocina que conservan huellas de fuego.

Cerámica vidriada. Conjunto de cerámicas compuesto por un alto porcentaje de

SILVIA CARMONA BERENGUER

vidriados en melado, alguno de ellos con decoración, y de vidriados blancos con decoración de motivos vegetales en cobalto (Manises) (Lám. 5).

BIBLIOGRAFÍA

Catálogo de la Exposición *La Mezquita de Córdoba: s. VIII al XV*. Córdoba, mayo junio 1986.

ESCOBAR CAMACHO, J.M. *Córdoba en la Baja Edad Media*. Córdoba 1989.

ESCUADERO ARANDA, J. «La cerámica decorada en verde y manganeso de Madinat al-Zahra» *Cuadernos de Madinat al-Zahra*, 1991, 127-161.

GONZÁLEZ MARTÍ, M. *La cerámica del Levante Español. Siglos medievales*. Barcelona 1944.

NIETO CUMPLIDO, M. *Hª de Córdoba: Islam y Cristianismo*. Córdoba 1984, 64-65.

NIETO CUMPLIDO, M.-LUCA DE TENA, C. «El Alcázar Viejo, una repoblación cordobesa del siglo XIV». *Axarquía*, 1, 1980, 229-273.

OCAÑA JIMÉNEZ, M. «Las puertas de la medina de Córdoba». *Al Andalus*, 3, 1935, 143-151.

OSUNA RUIZ, M. *Un alfar de cerámicas populares del siglo XVII en Cuenca*. Cuenca 1975.

PUCHOL CABALLERO, MªD. *Urbanismo del renacimiento en la ciudad de Córdoba*. Córdoba 1992.

RODRIGUEZ NEILA, J.F. *Hª de Córdoba: del amanecer prehistórico al ocaso visigodo*. Córdoba, 1988, 448-450.

ZANON, J. *Topografía de Córdoba almohade a través de las fuentes árabes*. Madrid, 1989.

RESULTADOS DE LA I.A.U. REALIZADA EN LA CALLE TERRONES 4, 6 (CÓRDOBA)

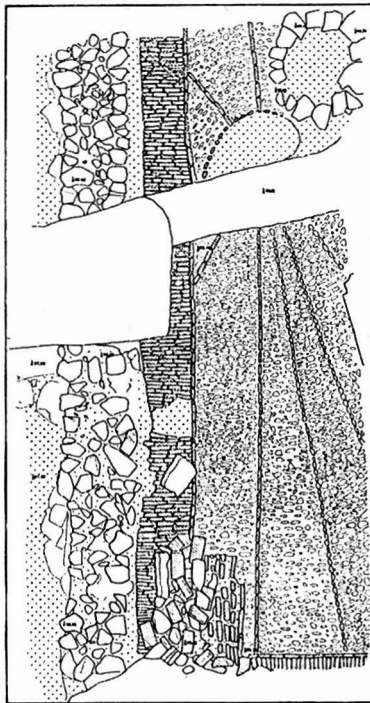


Lám. 1: Localización del solar en el plano de Córdoba

SILVIA CARMONA BERENGUER



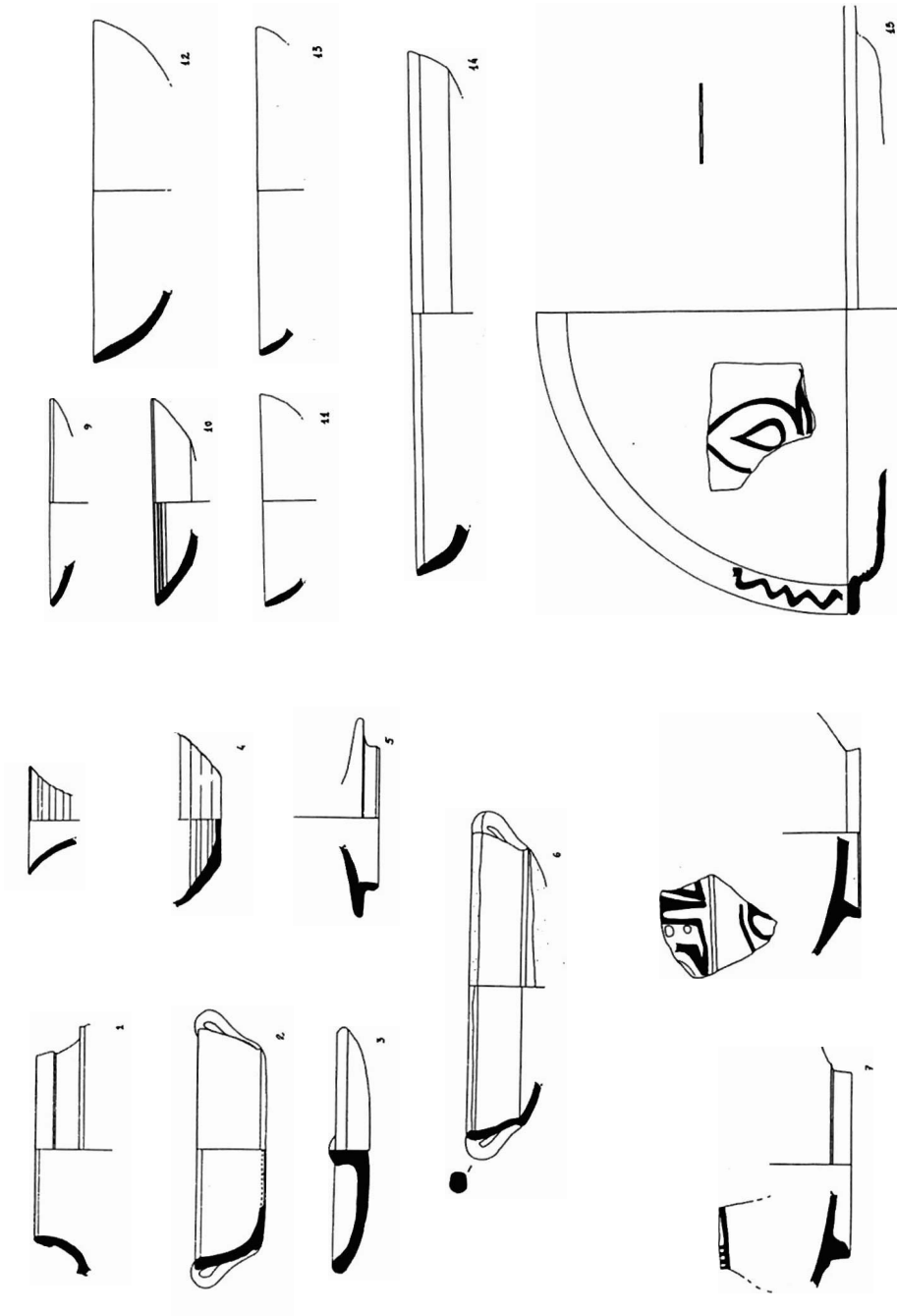
TERRONES
CORTE I



TERRONES
CORTES II-III

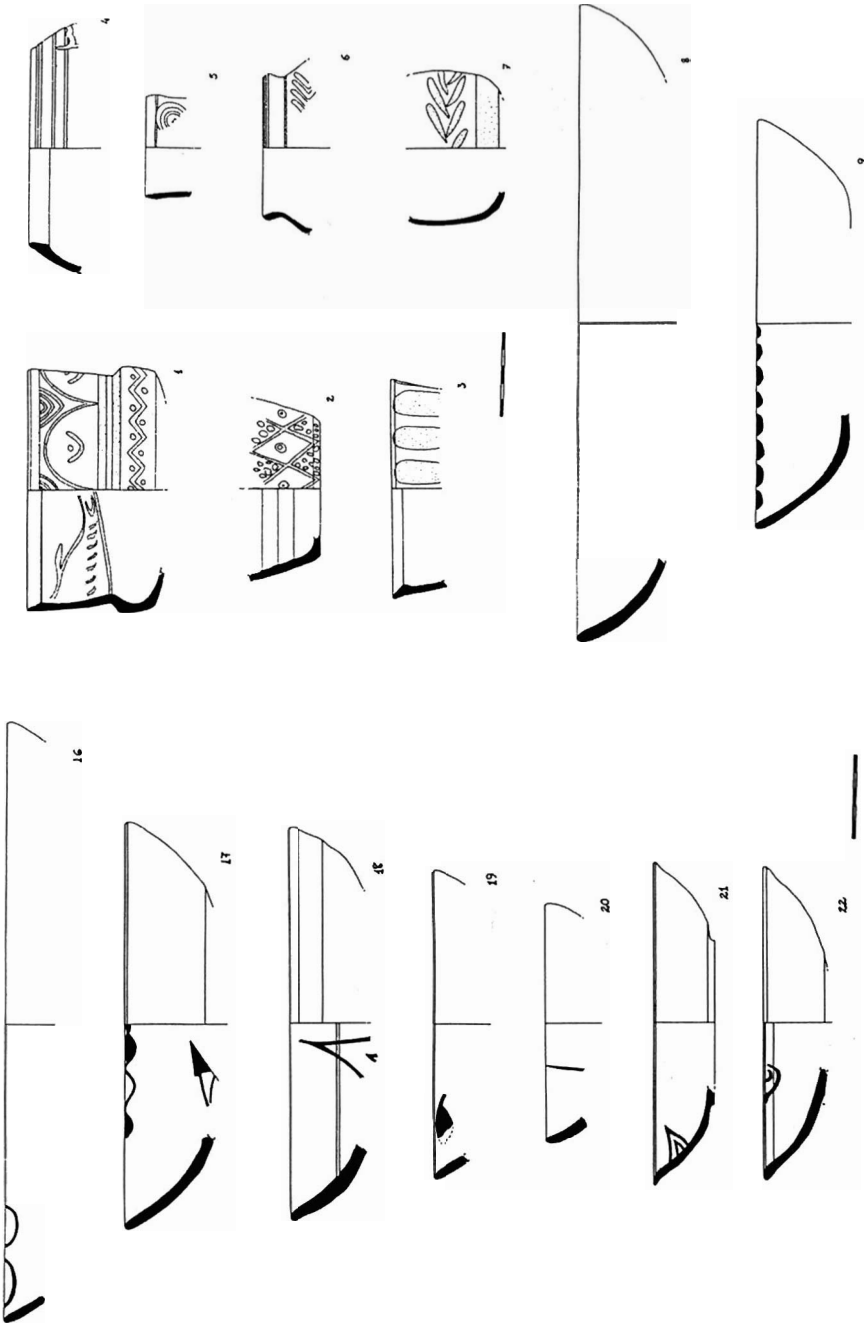
Lám. 2: Corte I. Pavimento de losas de época califal.
Cortes II y III. Patio empedrado con alcorque central.

RESULTADOS DE LA I.A.U. REALIZADA EN LA CALLE TERRONES 4, 6 (CÓRDOBA)



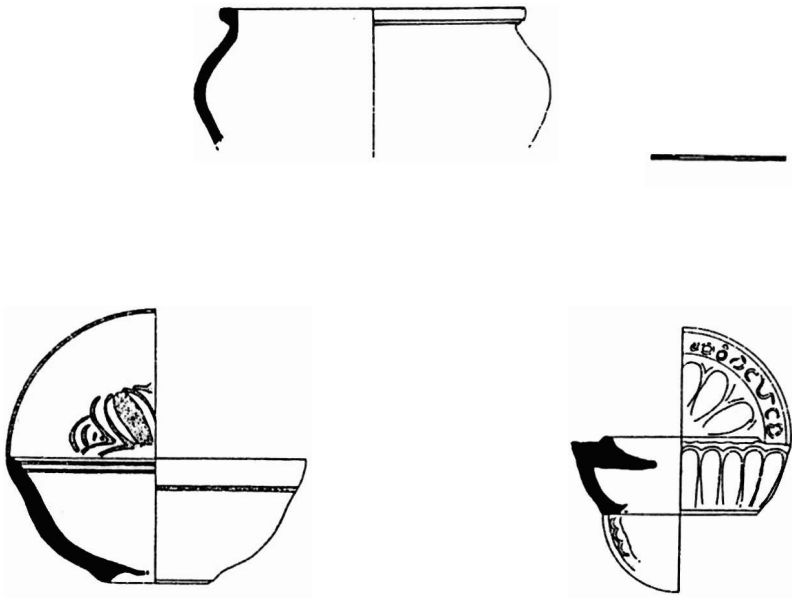
Lám. 3: Cerámicas del Corte común, verde y manganeso

SILVIA CARMONA BERENGUER



Lám. Cerámicas del Corte I: Verde y manganeso, pintadas

RESULTADOS DE LA I.A.U. REALIZADA EN LA CALLE TERRONES 4, 6 (CÓRDOBA)



Lám. 5: Cerámicas de los Cortes II y III. Vidriadas decoradas.