

# La actividad profesional en Córdoba según el Padrón de 1509<sup>(1)</sup>

Josefa Leva Cuevas

LICENCIADA EN GEOGRAFÍA E HISTORIA

En 1509 una plaga de langosta assolaba nuestros campos y con este motivo se realizó un padrón en Córdoba a fin de recaudar fondos para su erradicación. Es el más antiguo conservado y del cual nos quedan seis collaciones: Magdalena, San Nicolás de la Villa, San Pedro, San Nicolás de la Axerquía, San Miguel y San Andrés, habiéndose extraviado el resto. En él se incluye toda la población puesto que todos debían contribuir según sus posibilidades, es decir, no hay exentos como en otros tipos de impuestos, los cuales solamente recaían sobre los pecheros. Se recogen datos como domicilio y profesión de los vecinos, lo que nos ha servido para llevar a efecto este análisis. Se hecha en falta, sobre todo, la collación de Santa María que nos habría aportado un panorama más explícito de la vida comercial y artesanal de la ciudad. No obstante lo conservado nos da idea, por un lado, de la zona comercial y artesanal de la Axerquía, con tres barrios, San Pedro, San Nicolás de la Axerquía y San Andrés, de gran vitalidad; y por otro, dos zonas más residenciales, San Miguel y San Nicolás de la Villa, y un barrio periférico, la Magdalena, representativos de los tres tipos de barrios de la ciudad.

Debemos tener en cuenta, por la fecha, que Córdoba atraviesa o más bien está recién salida de un período de malas cosechas, hambre, carestía, epidemias, que la habían asolado entre 1506-1507, con la consiguiente merma poblacional.

El número de vecinos recogido entre las seis collaciones es de 2503, distribuyéndose de la siguiente manera:

Collación	Número de vecinos
Magdalena	316
San Nicolás de la Villa	247
San Pedro	794
San Nicolás de la Axerquía	483
San Miguel	231
San Andrés	432
<b>Total</b>	<b>2503</b>



Fragmento del padrón de la collación de San Andrés en cuya introducción se indica su finalidad recaudatoria, de la forma siguiente:

*«Padrón de la collación de Santo Andrés de la muy noble e muy leal ciudad de Córdoba fecho por mandamiento de los señores Córdoba el qual se fizo por los honrados caballeros jurados de la dicha collación Alonso de Figueroa y Gonzalo de Mesa para proveer gela de la langosta e los vecinos e moradores caballeros veinte e quatro jurados y abades bindas e menores e cualquier personas que estan e moran gela dicha collación el uno en pos de otro que son los siguientes».*

## ACTIVIDADES PROFESIONALES.

Nos hallamos ante un padrón que recoge, como hemos dicho, 2503 vecinos y de ellos la profesión se expresa en 1506, lo que supone el 60,17 % de los vecinos

<sup>1</sup> Archivo Municipal de Córdoba, Padrón, Caja 1085, R. 203

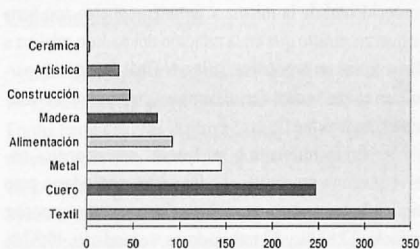
censados, porcentaje bastante expresivo de una realidad socio-laboral de dichas collaciones. No se indica en éste la categoría que ocupan dentro del oficio: maestro, oficial, aprendiz, asalariado. Sin embargo nos aporta unos datos para conocer el papel desempeñado por cada uno de los sectores en Córdoba en 1509 pese a ser parcial.

De estos 1506 vecinos, 227 se dedican al sector primario (15,07%), en los que la mayoría pertenece a la rama agrícola y una pequeña proporción a la ganadera y pesquera.

El porcentaje más elevado lo copa el sector secundario, con un total de 972 individuos (64,54%), signo evidente de la vitalidad artesanal de Córdoba y nos da idea de su propia entidad como ciudad importante dentro de la Corona de Castilla, ciudad que por su historia ya lo era, pero que vemos proseguir durante este período.

Profundizando en este sector observamos a la actividad textil como primera con 332 trabajadores (22,05%); seguida de la rama del cuero con 247 trabajadores (16,40%) y del metal con 145 (9,63%). A continuación las ramas de alimentación con 91 trabajadores (6,04%), madera con 75 (4,98%), construcción con 46 (3,05%), artística con 34 (2,26%) y cerámica con solo dos trabajadores (0,13%).

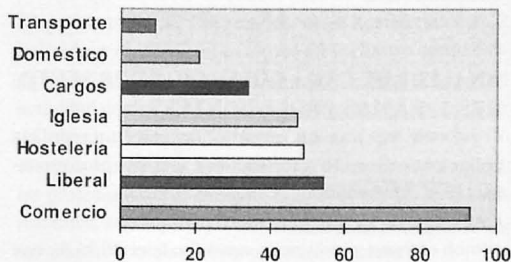
Trabajadores por rama en sector secundario.



En toda ciudad el sector terciario ocupa un lugar importante. En este caso, con 307 individuos (20,39%), viene a ocupar el segundo lugar tras el sector artesanal, fiel reflejo igualmente de la vitalidad ciudadana y en este sentido destaca en primer lugar la rama comercial con 93 individuos dedicados a ella (6,18%). Tras ella las profesiones liberales con 54 personas (3,59%), hostelería, importante en toda ciudad con entidad artesano-comercial con 49 individuos (3,25%), la iglesia, que en la sociedad medieval y moderna ejerció gran influencia, con 47 individuos expresados más un número indefinido de monjas y beatas que se citan por sus establecimientos pero sin precisar cuantas estaban en ellos, con lo cual el porcentaje sería mayor entrando en

pugna con la rama hostelera, incluso con las primeras; tras ellos, los cargos públicos y militares con 34 individuos (2,26%), rama doméstica con 21 (1,39%) y en último lugar el transporte con 9 personas (0,60%).

Trabajadores por ramas del sector terciario



Como conclusión podemos decir que, aunque las producciones y rentas agrarias así como sus correlativos trabajos eran la base del sistema económico y de la organización social de la época, a partir de la Baja Edad Media se produce un hecho relativamente nuevo, el auge de áreas de economía urbana que van a potenciar las manufacturas artesanas, el consumo y la demanda, la moneda y el crédito y el comercio crece y se extiende. Es el auge de las ciudades. No obstante, dependen en gran medida del mundo rural, aunque con nueva prácticas económicas surgidas de nuevas formas de ver el mundo.

Porcentajes por sectores



El caso de Córdoba se ciñe a este punto y, como todas las ciudades andaluzas, tiene un cierto nivel de agrarización; estaba rodeada de terrenos cultivables, de viñas, olivos y cereal y también a intramuros huertas, corrales, etc., con cultivos de huerta dedicados al mercado urbano y los propios artesanos poseen pequeños terrenos con que complementar su economía. Pero es el mundo de

la manufactura artesanal el que destaca (65% según las seis collaciones reseñadas). Según Ladero Quesada, «los muestreos efectuados en Córdoba señalan un 40% de la población activa dedicada a los oficios artesanales»<sup>2</sup>, lo que evidencia la importancia de Córdoba en el ámbito de la producción artesanal y en los circuitos comerciales que ello conllevaría.

### ANÁLISIS DE CADA COLLACIÓN POR SECTORES Y RAMAS PROFESIONALES.

Se realiza un estudio de cada una de las collaciones respecto a los sectores y ramas profesionales.

#### Collación de la Magdalena.

Al sector primario corresponde el 46,26 % con 68 individuos trabajando en el mismo. Prima este sector sobre el secundario, que con 51 trabajadores artesanales presenta el 34,69 % y el terciario con el 19,05 % y 28 personas integradas en el mismo. Siempre teniendo en cuenta que una parte de los individuos censados no tiene expresada la profesión. En este caso el total de vecinos que viven en la misma es de 316 y se conoce la profesión en 147 casos, es decir, en el 46,51%, por tanto, es bastante indicativo.

Se trata de un barrio periférico, situado en la zona más oriental de la Axerquía, barrio de menor extensión de la misma y no era de los principales de la ciudad y donde vemos que las personas dedicadas a las labores agrícolas corresponden casi a la mitad de su vecindario.

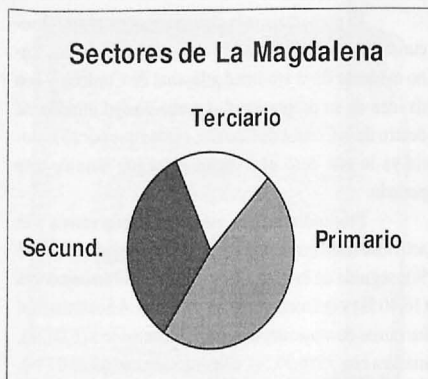
Dentro del sector secundario destaca la rama textil con 24 artesanos (16,33 %), a bastante distancia le siguen alimentación con 11 individuos (7,48 %) y construcción con cinco personas (3,4 %) y por último y ya con poco más del 2% la rama del cuero, madera y metal.

En cuanto al terciario sobresale la Iglesia con 13 individuos (8,84 %), y ya en menor proporción cargos y doméstico con cinco individuos (3,40%), comercio y transporte con dos (1,36 %) y la rama liberal con un individuo (0,68%).

Además podemos añadir que de los 147 trabajadores sin cualificación, 47 residen en este barrio, lo que representa el 31,97% concentrado en el mismo. A él pertenecía un arrabal donde se encontraba el hospital de San Lázaro y zona de huertas, todo ello conectado con el campo del entorno, lo que favorece esta preeminencia del sector agrícola y de estas clases sociales menos favorecidas.

Con el término «trabajador» se puede aludir tanto al trabajador agrícola como al artesano, pero en una

collación como ésta, más en la periferia, abierta a zonas de huertas y campo, y teniendo en cuenta que Collantes de Terán<sup>3</sup> en la utilización que hace de los padrones de Sevilla incluye a estos trabajadores en la rama agrícola, y que el Diccionario de Autoridades los define como «tómase frecuentemente por el que trabaja por su jornal en el campo», hemos creído oportuno incluirlos en el sector primario y en la rama agrícola tanto en ésta como en las demás collaciones.



#### Collación de San Nicolás de la Villa.

Está dentro del sector de la villa, en el ángulo noroccidental de la misma y también conecta con zona de huertas puesto que en la relación del padrón relativa a ella y donde no especifica calles, al final agrega un apartado en el que se dice «en el campo», con individuos residentes en huertas.

En lo referente a las labores profesionales observamos una preeminencia del sector secundario pero tendiendo a un cierto equilibrio entre los tres sectores: agrícola, 27,83 % y 32 trabajadores, secundario, 40,87 % y 47 trabajadores y terciario, 31,3 % y 36 trabajadores. Debemos decir que el número de censados es de 247 vecinos y el número en los que se indica la profesión es de 115, que supone el 46,5 %, porcentaje también bastante indicativo.

Desglosando el sector secundario, la rama del cuero ocupa el primer lugar con 17 individuos (14,78 %), seguida a más distancia de alimentación, construcción y textil con siete personas cada una (6,09 %), metal con seis (5,22 %) y las demás con porcentajes ínfimos, artística y madera.

En el sector terciario, la Iglesia ocupa el primer lugar con 12 individuos (10,43%), a continuación el servi-

<sup>2</sup> LADERO QUESADA, M.A. Andalucía en torno a 1492, pág. 53, Madrid, 1992

<sup>3</sup> COLLANTES DE TERÁN, A., Sevilla en la Baja Edad Media: la ciudad y sus hombres, pág. 366, Sevilla, 1977.

cio doméstico con seis (5,22%) y la hostelería con cinco (4,35%), comercio, cargos y liberal tienen cuatro (3,48%) y transporte con uno.

Barrio como el anterior, con una parte sin urbanizar, donde se ubican huertas, lo que hace que una parte de la población se dedique a ellas y a las labores agrícolas, pero a diferencia de la collación de la Magdalena, aquí el sector secundario tiene una cierta primacía respecto al primario, presentando, como se ha dicho anteriormente, un cierto equilibrio de los tres sectores. Se trata de un barrio de tipo más residencial y con un cierto poder económico, ya que de los individuos censados algunos pagan el impuesto expresados en reales, cifra bastante significativa de su nivel de riqueza.



**Collación de San Pedro.**

Ubicación en la zona meridional de la Axerquía. Es el barrio con más población de todos los analizados. Forma parte del gran centro artesanal y mercantil ubicada en la Axerquía. Zona que alcanzó un gran desarrollo en la segunda mitad del siglo XV. A fines de la Edad Media esta gran zona económica ocupaba tres collaciones: San Nicolás de la Axerquía, San Pedro y San Andrés, siendo sus ejes principales la calle y plaza del Potro, la calle de la Feria, la plaza de la Corredera y la plaza de San Salvador, encontrándose en su entorno edificios mercantiles y artesanales.

A comienzos del XVI, como hemos dicho, era el barrio más poblado de todos los que hemos analizado, con 794 vecinos, de los cuales 508 tienen indicada su profesión, es decir, el 63,98 % con total certeza, podemos afirmar que el sector secundario es el más desarrollado con 357 trabajadores (70,28 %), mientras que el primario solo alcanza el 8,86 %, con 45 trabajadores y el terciario, en cambio, ocupa el segundo lugar con 106 individuos (20,87 %).

Analizando el sector secundario, es la rama textil la primera con 129 artesanos (25,39 %), le siguen, el metal

con 60 artesanos (11,81 %) y el cuero con 51 trabajadores (10%), en cuarta posición, aunque con poca diferencia respecto a los dos anteriores, la madera con 47 trabajadores (9,25 %), seguida de alimentación con 30 individuos (5,91 %), construcción con 23 (4,53 %) y la rama artística con 17 artesanos (3,35 %).

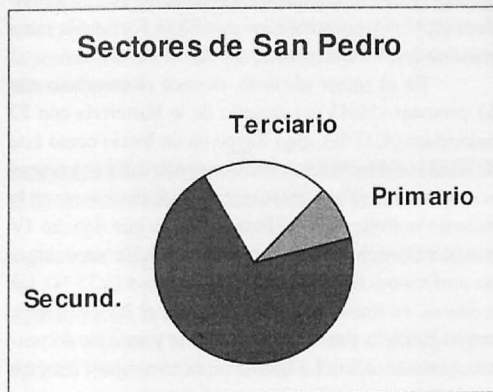
En el sector terciario, destaca el comercio con 53 personas (10,43 %) seguido de la hostelería con 22 individuos (4,33 %), algo lógico en un barrio como éste de tanta incidencia artesanal que conllevaría a una gran actividad comercial y hostelera, además de situarse en la calle de la Feria las dos ferias anuales que Sancho IV otorgó a Córdoba el 5 de agosto de 1284. En tercer lugar las profesiones liberales con 17 individuos (3,35 %); las restantes, en mínima proporción entre el 2 % y menos, cargos públicos y militares, transporte y servicio doméstico, por este orden. La Iglesia no tiene ninguna persona residente en esta collación.



La calle de la Feria a caballo entre las collaciones de San Pedro y San Nicolás de la Axerquía, fue en este período de gran importancia comercial y artesanal donde se celebraban las dos ferias anuales que Sancho IV otorgó a Córdoba en 1284. Foto de comienzos del siglo XX.

Los centros neurálgicos de esta collación son la calle de la Feria, que también corresponde en parte a la collación de San Nicolás de la Axerquía, y la plaza de la Corredera, donde se ubicaban tiendas, casas-tienda, mesones, tabernas, etc. En esta misma plaza destacan como profesiones más abundantes, junto a una gran variedad de ellas, la de carpintero, agrupando 25 trabajadores, y esparteros con 10. Junto a ella, la calle de la Odrería (actual Sánchez Peña), lugar donde residían odreros y quizás donde ejercerían su labor, de los 15 residentes, 11 eran odreros. En la calle de Carreteras (actual Pedro López), se contabilizan nueve traperos, algo lógico en una zona comercial y artesanal, donde la industria textil era la prioritaria. En la calle de Valderrama, seis curtidores. Como observamos parece darse concentración de cier-

tos oficios en torno a determinados barrios y a calles concretas de ellos, donde tienen su lugar de residencia y donde seguramente ejercían su labor profesional.



#### Collación de San Nicolás de la Axerquía.

La segunda en vecindario de las vistas. Situada en el ángulo suroccidental de la Axerquía. Sus ejes son la calle y plaza del Potro y la calle de la Feria. Forma parte de la zona comercial y artesanal citada anteriormente.

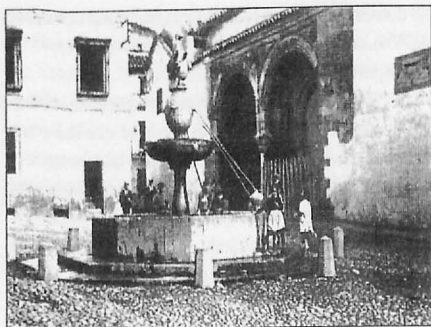
De los 483 vecinos censados, 421 tienen indicación de su profesión, es decir, el 87,16 %, con lo cual los datos obtenidos son totalmente válidos y fiables.

Es el sector secundario el prioritario y en proporción mayor que en el barrio de San Pedro, a destacar el 76,96 % y 324 artesanos. Le siguen el terciario con 54 individuos, 12,83 % y en último lugar, el primario, con solo 43 trabajadores, el 10,21 %.

Del sector secundario, la rama del cuero es la principal, por su proximidad al río, tan necesario para las labores de curtido y donde se ubicaban las tenerías. Se recogen 154 artesanos de esta rama (36,58 %), a continuación, la textil con 87 (20,67 %), y la del metal con 60 (14,25 %). El resto ya a gran distancia, entre el 3 % y menos del 1 %, en este orden, artística, alimentación, madera y construcción.

En cuanto al sector terciario destacan el comercio con 17 individuos (4,04 %) y la hostelería, 15 (3,56 %). En tercer lugar las profesiones liberales con 11 profesionales (2,61 %) y a mayor distancia, con menos del 1 % y en el siguiente orden, Iglesia, cargos públicos y militares y sector doméstico y por último el transporte.

Como vemos el auge económico que ha alcanzado esta collación está vinculado al desarrollo de las ramas del cuero, la principal en la misma, textil y metalúrgica y que van ligadas a unos importantes sectores comercial y hospedero.



La plaza del Potro, con el antiguo edificio del Hospital de la Caridad. Junto con las calles situadas en su entorno desarrolló una extraordinaria actividad y dinamismo durante la época a la que alude este padrón.

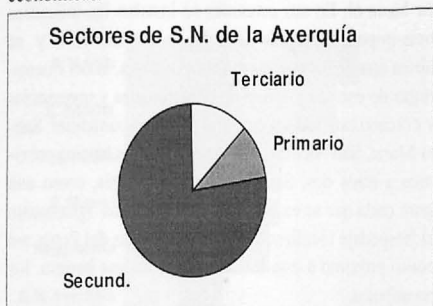
Adentrándonos en su geografía urbana vemos que «frente al río», según el padrón que hace esta indicación, residen los curtidores, un total de 10; igualmente en la calle del Hornillo que va a San Nicolás, todos los residentes son curtidores. Así mismo en la tenería del Moral. En la zona del cementerio viejo residen nueve curtidores; en la calle de Diego de Aguayo a los Agujeros, cinco curtidores y en la calle de los Agujeros (actual Badanas) 12 individuos más de esta profesión.

En la calle del Potro (actual Lucano) destacan mesoneros, taberneros y sombrereros ya que era la zona de alojamiento de los viajeros que llegaban a Córdoba entrando por la puerta del Puente y lugar de trasiego comercial. En la calle de la Feria, a caballo entre las dos collaciones de S. Pedro y S. Nicolás de la Axerquía, y corroborando su importancia comercial, se indica en el padrón la profesión del 93% de los individuos, nueve guarnicioneros, 11 correeros, 24 cordoneros, 18 boneteros y también, como nota a destacar por su peculiaridad y por encontrarse en ella ubicadas las librerías y de hecho el tramo correspondiente a la collación de S. Pedro, a una parte de él se le da el nombre de Librerías, encontramos a tres libreros. En la calle de las Armas, como era lógico suponer, varios armeros y también otro librero.

En la calle de la Sillería (actual Romero Barros) tenemos seis guadamecileros y 10 silleros que justifican el nombre de la calle y ambas profesiones prosiguen por la plazuela de la Caridad, donde también se ubicaba el hospital del mismo nombre, en el que se alude a muchos pobres alojados en él. Hay también citas en este padrón referentes a otros hospitales situados en esta misma collación, como el de Consolación en la calle de las Armas, sobre el que se dice que hay «mujeres pobres de bubas», lo que se explica por encontrarse próxima a su entorno la mancebia. El hospital de la Misericordia, en la

calleja de los Posaderos, que tiene «pobres necesitados que no los provee nadie», así como el de la Candelaria, en la Acera frente al Caño, que «tiene siete mujeres jóvenes que ha menester proveerlas».

En esta collación de tanto auge artesano-comercial se alude a pobres muy necesitados, algo propio del período que atraviesa Córdoba, aunque es en ella donde se hace más incidencia en el tema, bien porque fuese la más afectada en la extrema pobreza de las seis collaciones recogidas, o bien por una mayor sensibilidad del escribano frente a las precarias situaciones, pero también podemos decir que la crisis, que fue económica en sus comienzos, pudo incidir con más fuerza en el área más vitalista y por tanto más expuesta a estas fluctuaciones económicas.



**Collación de San Miguel.**

En la zona septentrional de la Villa. De trazado muy irregular. Al igual que la de S. Nicolás de la Villa, fue un barrio residencial, donde residían grupos sociales más privilegiados (nobleza local, órdenes militares, cargos concejiles, profesiones liberales y eclesiásticos), junto a gentes del sector no privilegiado, pero que conformaban una pequeña burguesía por la riqueza que poseían, conseguida a través de ciertas profesiones que pudieron posibilitar a ello, profesiones más preeminentes tales como lagarero, escribano, procurador, mercader, trapero, sastre, etc. frente a otras menos consideradas como olleros, tejedores, tenderos, zapateros, etc.

Con 231 vecinos censados los profesionales reflejados son 77, es decir, el 33,33 %, por consiguiente, es la collación con menos indicaciones a este respecto y menor fiabilidad, pero por otro lado, clasifica muy bien los individuos que residían en ella, por alusión a su situación económica.

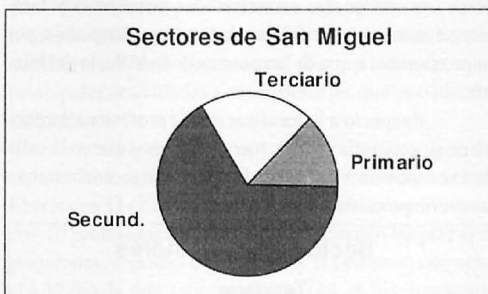
De este porcentaje citado, el sector prioritario corresponde al secundario con el 66,23 % y 51 profesionales. El segundo puesto al sector terciario, con el 20,78 % y 16 individuos y el primario, en último lugar, con el 13 % y 10 personas.

Con referencia al sector secundario el mayor

porcentaje se lo lleva la rama de la alimentación con 23 profesionales (29,87 %). En segundo lugar, textil, 16 trabajadores (20,78 %) seguido a distancia de madera, cuero y construcción con tres profesionales (3,9 %) y por último cerámica y artística entre el 3 % y el 1 %.

En el sector terciario la rama liberal es prioritaria con siete individuos (9,09 %), seguida de los cargos públicos y militares con cuatro (5,19 %), comercio con tres (3,9 %) y doméstico y transporte con un individuo cada una.

La profesión que más destaca es la de lagarero, siendo en total 23 y de ellos cinco son ricos, expresión que se utiliza en esta collación para indicar la solvencia económica. También otras profesiones en las que se especifica igualmente «rico», tales como escribano, trapero y jurado con dos individuos y sastre, mercader y procurador con uno. Esta «pequeña burguesía» junto a la nobleza local residente en la collación y que en ciertos casos se especifica su riqueza, es un indicador de la elevada posición económica de sus habitantes, unido a que todos ellos residen en casas de un solo vecino.



**Collación de San Andrés.**

Tercero de los barrios de la gran área comercial y artesanal de la Axerquía. La plaza de San Salvador formaba parte del eje urbano comercial que enlazaba con la calle de la Feria y que corría paralelo a la muralla de la Villa.

El censo recoge a 432 vecinos y los profesionales citados son 238, lo que equivale al 55,1 %, cifra de la que podemos obtener porcentajes considerados fiables.

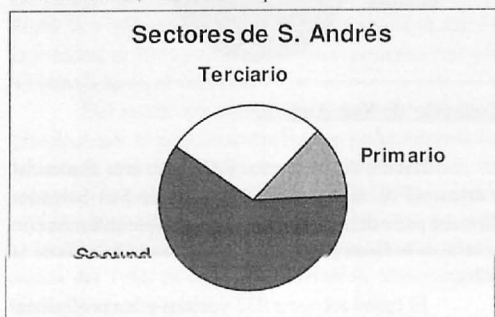
El sector secundario es el más desarrollado con 142 artesanos (59,66 %). En segunda posición el sector terciario con 67 (28,15 %) y en último lugar, el primario, con solo 29 (12,18 %).

En el sector secundario, la rama textil se alza con el primer puesto con 69 artesanos (29 %) seguida de tres ramas muy igualadas, cuero, metal y madera con 18, 16 y 15 artesanos respectivamente (aproximadamente el 7 %), alimentación con 14 (5,88 %), construcción con seis (2,52 %) y artística con cuatro (1,68 %).

En el sector terciario ocupa el primer lugar la Iglesia con 18 individuos (7,56 %), evidente en una collación donde los primeros en instalarse en la explanada des poblada delante de la muralla oriental de la Villa, fueron los frailes predicadores, fundando el convento de San Pablo. En segundo lugar la rama liberal y el comercio con 14 (5,88 %), el cual tuvo bastante auge en esta zona, donde la venta de productos alimenticios era una de sus características principales y «donde se ubicaba próxima a la plaza de San Salvador una de las carnicerías de cristianos con sus correspondientes tablas»<sup>4</sup>. Les siguen los cargos públicos y militares con 10 (4,20 %), hostelería con siete (2,94 %) y la rama doméstica con cuatro personas (1,68 %).

Por esta collación pasaba el eje urbano que unía dos importantes puertas, la de Plasencia con la del Hierro y, por otro lado, la prolongación citada de la calle de la Feria con la plaza del Salvador, importante núcleo donde como hemos visto se ubicaba una de las carnicerías de cristianos, documentada desde 1271<sup>5</sup> y donde la existencia de tiendas dedicadas a la venta de productos alimenticios era una de sus características principales y también se encontraban edificios dedicados al hospedaje, por su proximidad a una de las puertas de la Villa, la del Hierro.

Respecto a la localización de profesionales dentro de su geografía urbana, mencionaremos que en la calle de los escribanos públicos, lugar donde se encontraban las escribanías, residen 10 roperos.



Podemos comprobar que las collaciones con más demografía, caso de San Pedro, San Nicolás de la Axerquía y San Andrés, son aquellas donde destaca la actividad comercial y artesanal que atraen a un mayor número de pobladores, y si se hubiese conservado la de

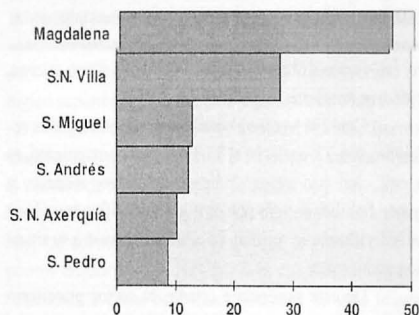
Santa María, lo comprobaríamos igualmente en este área, por ser también zona comercial y artesanal muy importante. Además en una ciudad de tal importancia artesanal y con un importante grupo poblacional dedicado a este menester es lógico que confluyeran en estas zonas dedicadas a estas actividades y donde la salida de productos era más fácil. Frente a ellos, los barrios que se erigen como más residenciales, San Miguel y San Nicolás de la Villa, y donde se instalan clases más privilegiadas y pudientes, y quizás el coste de sus edificaciones sería más elevado y atraería solo a este grupo y a las gentes que por su nivel económico y posible desecho de emulación le hiciera factible la posibilidad.

A todo ello debemos unir el papel desempeñado por el río Guadalquivir, observando que la ciudad se vuelca hacia él. En sus cercanías se instalan las industrias más importantes de la Córdoba de este momento y se ubica una de las puertas más importantes, la del Puente, lugar de entrada y salida de comerciantes y mercaderías y cercano está todo el emporio artesano-comercial: Santa María, San Nicolás de la Axerquía y los barrios próximos a estos dos, San Pedro y San Andrés, como una gran onda que se expande en sus contornos. Igualmente el hospedaje localizado en la calle y plaza del Potro, así como próximo a esta localización y en una barrera, los prostíbulos.

### GRÁFICO COMPARATIVO DE LOS SECTORES PROFESIONALES EN CADA COLLACIÓN.

En los siguientes gráficos se representa cómo se distribuyen los sectores profesionales en las seis collaciones según se ha comentado en las páginas anteriores.

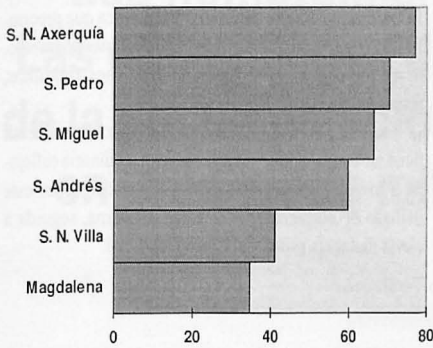
#### Sector Primario.



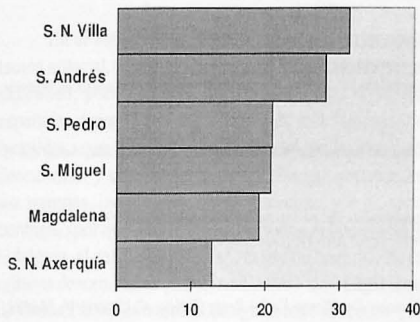
<sup>4</sup> ESCOBAR CAMACHO, J.M., "Áreas comerciales e industriales de la Córdoba Bajomedieval: su localización y evolución", Actas del II Congreso de Historia de Andalucía. Historia Medieval II, pág. 322, Córdoba, 1991.

<sup>5</sup> ESCOBAR CAMACHO, J.M., Córdoba en la Baja Edad Media, pág. 227, Córdoba, 1989.

Sector Secundario



Sector Terciario



**DISTRIBUCIÓN DE LOS OFICIOS POR SECTOR Y RAMAS.**

El número total de oficios clasificados en sectores y ramas es el siguiente:

En el sector primario el número de oficios es 12 y de ellos destaca el de trabajador con 147 individuos, lo que implica un alto porcentaje de personal sin cualificación en este sector. Le sigue en segundo lugar el oficio de labrador con 24 y en tercera posición, y con las mismas cifras el de hortelano y pescador, 13.

El número de oficios artesanales o del sector secundario es de 107, muy en consonancia con la cifra dada por Ricardo Córdoba de la Llave que es de 111 y a la cual se refiere como «número completamente válido como mínimo»<sup>6</sup>. De los 107 oficios, 30, es decir, el 28 % pertenecen a la rama textil; seguido de 22 (20,56 %) en la rama del metal. Cuero y alimentación con 17 oficios cada uno (15,9 %), artística y construcción con siete (6,54 %), madera con seis (5,6 %) y solo uno a cerámica, siempre teniendo en cuenta que el padrón no está al completo.

En cuanto al número de oficios, el orden en el sector secundario es ocupado de la siguiente manera: textil, metal, cuero y alimentación, artística y construcción, madera y cerámica. Queda modificado este orden si se atiende al número de trabajadores: textil, cuero, metal, alimentación, madera, construcción, artística y cerámica.

Atendiendo al número de sus componentes, los oficios con más trabajadores, referidos a cada rama en particular son:

Alimentación: Lagarero 29 trabajadores y Especiero 14.

Artística: Pintor 11 trabajadores.

Construcción: Albañil 25 trabajadores.

Cuero: Curtidor 75 trabajadores, Zapatero 50 y Guadamecilero 22.

Madera: Carpintero 35 trabajadores y Cardero 27.

Metal: Agujero 35 trabajadores y Calderero 14.

Textil: Trapero 52 trabajadores, Cordonero 33, Peraile 28, Tejedor y Sastre 25, Tundidor 24 y Bonetero 21.

En líneas generales, las que tienen el mayor número de trabajadores por oficio son la rama del cuero con 75 curtidores y 50 zapateros y la del textil con 52 traperos dedicados a la actividad comercial y 33 cordoneros. Como observamos, siempre referido a las principales actividades artesanales a las que se dedicaba Córdoba.

El sector terciario suma 49 profesiones. La rama liberal con 11 (22,45 %) y los cargos públicos y militares con 10 profesiones ambos (20,4 %) ocupan las primeras posiciones, seguidas de la Iglesia y el comercio con ocho (16,32 %), la doméstica con siete (14,28 %), transporte con tres (6,12 %) y la hostelería con dos (4,1 %).

Por el número de sus componentes, los oficios con más trabajadores, referidos a cada rama en particular son:

Cargos: Alguacil 7 individuos, Veinticuatro 7 y Jurado 6.

Comercio: Mercader 37 trabajadores y Tendero 25.

Hostelería: Mesonero 25 trabajadores y Tabernero 24.

Iglesia: Clérigo 23 y un número sin precisar de religiosas, monjas y beatas que podría ser superior a la cifra de clérigos.

Liberal: Escribano 19.

Transporte: Arriero 6.

Los mercaderes ocupan el primer lugar en el sector terciario con 37, seguidos de los tenderos con 25, es decir, la rama del comercio, signo evidente de la actividad industrial que tenía Córdoba y que generaba un importante auge y vitalidad comercial. A continuación la

<sup>6</sup> CORDOBA DE LA LLAVE, R. "Distribución sectorial de los artesanos cordobeses del S. XV". Actas del II Congreso de Historia de Andalucía. Historia Medieval II, pag. 308 Córdoba, 1991.



rama de hostelería, con 25 mesoneros y 24 taberneros, la misma actividad artesanal y comercial producía un trasiego de gentes precisando de una infraestructura para acogerlos. Este análisis nos va mostrando los entresijos de toda urbe y en este caso Córdoba lo era y de gran importancia, como también vamos viendo. Seguida muy de cerca por la Iglesia con un número sin precisar pero que podría ser elevado, de monjas, religiosas y beatas y 23 clérigos, igualmente en una época en que la Iglesia tenía un papel tan importante y donde la mentalidad religiosa impregnaba todos los ámbitos tanto de poder como de vida cotidiana. Y en toda ciudad, la actividad terciaria

era importante y en ella también las profesiones liberales, destacando la de escribano con 19 individuos, como fedatarios que son de toda actividad pública que precisaba de su constatación documental: contrato de trabajo, de aprendizaje, compra-ventas, obligaciones, finiquitos, testamentos, dotes, pleitos, etc.

En definitiva, podemos decir que la rama textil tiene en Córdoba una importancia extraordinaria reflejada a través de la Baja Edad Media y prosigue en este período de comienzos de la Edad Moderna, seguida a cierta distancia por la del cuero y el metal.

### BIBLIOGRAFÍA

- BUSTOS HERNÁNDEZ, A., *La industria pañera cordobesa en los siglos XV-XVI*, Córdoba, 1996.
- COLLANTES DE TERÁN, *Sevilla en al baja Edad Media: La ciudad y sus hombres*, Sevilla, 1977.
- Córdoba de la Llave, R., *Distribución sectorial de los artesanos cordobeses del siglo XV*, Actas II Congreso de Historia de Andalucía, Historia Medieval II, Córdoba, 1991.
- Diccionario de Autoridades. Edición facsímil. Madrid. 1969.
- ESCOBAR CAMACHO, J.M., *Áreas comerciales e industriales de la Córdoba bajomedieval: su localización y evolución*, Actas del II Congreso de Historia de Andalucía. Historia Medieval II, Córdoba 1991.
- , *Córdoba en la Baja Edad Media. Córdoba, 1989*.
- FORTEA PÉREZ, J.L., *Córdoba en el siglo XVI: las bases demográficas y económicas de una expansión urbana*, Córdoba, 1981.
- IRADIER MURUGARREN, P., *Evolución de la industria textil catalana en los siglos XIII-XVI*, Salamanca, 1974.
- LADERO QUESADA, M.A., *Andalucía en torno a 1492*, Madrid, 1992.
- RAMÍREZ DE ARELLANO Y GUTIÉRREZ, T., *Paseos por Córdoba*, León, 1985.
- VALDEÓN BARUQUE, J., *Historia de España (10) "Castilla se abre al Atlántico. De Alfonso X a los Reyes Católicos"*, Historia 16, Madrid, 1995.
- YUN CASALILLA, D., *Crisis de subsistencias y conflictividad social en Córdoba a principios del siglo XVI*, Córdoba, 1980.