



8.º año ★ N.º 80 ★ Junio 1909

# BOLETÍN

DE

# VETERINARIA



REVISTA MENSUAL DE MEDICINA VETERINARIA PRÁCTICA Y DE INFORMES PROFESIONALES

---

Director y Redactor jefe: D. JOSÉ B. MARTÍ  
Administrador gerente: D. E. Helly de Tauriers

---

**SUMARIO:** De oposiciones. — Correspondencia á la casa Méré de Chantilly. — Revista de Periódicos profesionales. — Colegio Oficial de Veterinarios de la provincia de Valencia. Circular. — Medicamentos modernos. — Curiosidades y rezagos

**INTERESANTE:** Rogamos la devolución de los ejemplares que por cualquier motivo no puedan llegar á manos de los señores Veterinarios á quienes los dirigimos

---

Dirección y Administración: San Antonio, 5; Sarriá (Barcelona)

Tirada: 6.000 ejemplares

# BOLETÍN DE VETERINARIA

El **Boletín de Veterinaria** acepta el cambio con todos los periódicos profesionales que le sean remitidos.

El **Boletín de Veterinaria** acepta, y reproducirá con placer, todos los artículos originales inéditos que sus autores le dirijan, sean profesionales ó científicos; guardando siempre en los primeros la mayor cortesía, por no degenerar en polémica; toda crítica debe ser razonada y sostenida dentro de los límites de una discusión cortés, no descendiendo jamás al ataque de personalidad alguna.

Los trabajos de colaboración se insertarán por riguroso turno sin devolución de originales por tardanza, ni por haberse considerado no publicables.

Las corporaciones formadas por veterinarios que tengan á bien recibir un ejemplar del **Boletín** para cada uno de sus asociados se servirán remitir una lista completa á esta Dirección, de la cual se dará cuenta en nuestra correspondencia, después de haber anotado todos los nombres como á suscriptores.

Las reclamaciones de números pedidos ó no recibidos se harán todas al director por postal durante el año, y serán servidos en el acto.

Todos los acuerdos tomados por corporaciones oficiales serán publicados en el **Boletín** del mismo mes, siempre que sean recibidos en esta Dirección hasta el día 10, y después de esta fecha en el que siga.

El **Boletín de Veterinaria** dedicará una sección al anuncio de las obras profesionales recién publicadas que sus autores tengan á bien remitirle.

---

## PRECIOS DE SUSCRIPCION

El **Boletín** se mandará á todos los Veterinarios de España y á los alumnos de las Escuelas de Veterinaria que lo soliciten.

Las personas no veterinarias que quisieran recibirlo con regularidad deberán abonar la suscripción de 12 pesetas anuales.

---

La correspondencia se dirigirá toda al Redactor jefe  
**D. JOSE B. MARTI - San Antonio, 5, Sarriá; Barcelona**

# BOLETÍN DE VETERINARIA

===== Junio 1909 =====

---

---

## De oposiciones

En las oposiciones á Veterinarios municipales, celebradas en Barcelona el día 29 de mayo próximo pasado, han obtenido las plazas:

D. José Farreras, redactor y administrador de *Revista Veterinaria de España*, y

D. José Barceló, secretario de redacción de la misma y director del BOLETÍN DE VETERINARIA.

\*  
\* \*

CUESTIONARIO PARA EL EJERCICIO ORAL DE LAS OPOSICIONES  
Á VETERINARIO MUNICIPAL DE BARCELONA, RECIENTEMENTE CELEBRADAS

1.<sup>a</sup>

Instalación de Mataderos. — Situación. — Departamentos principales y condiciones que deben reunir. — Sección administrativa. — Sección técnica. — Sección sanitaria. — Instalación de las dependencias de cada una de las tres secciones y personal que debe constituir las. — Lazareto de observación. — Condiciones que debe reunir. — Manera cómo debe funcionar y medidas sanitarias.

2.<sup>a</sup>

Industrias anejas á Mataderos. — Triperías. — Mondonguerías. — Utilización de la sangre, grasa, huesos, cueros, etc. — Utilización de las carnes decomisadas. — Procedimientos primitivos empleados en los actuales muladares de Barcelona é inconvenientes de los mismos. — Sistema Delacroix. — Villaret. — Descripción del sistema Venuleth y Ellemberger. — Intervención del Veterinario en las industrias derivadas de Mataderos. — Métodos de esterilización de las carnes sospechosas ó de animales atacados de tuberculosis localizada, glosopeda, pneumoenteritis, cisticercosis, etc.

3.<sup>a</sup>

Mercado de ganados. — Emplazamiento y condiciones que debe reunir. — Sección sanitaria. — Transporte de carnes de los Mataderos á los mercados y tiendas.

4.<sup>a</sup>

Inspección en vivo de las reses destinadas al Matadero. — Manera como debe practicarse. — Condiciones en que debe encontrarse el ganado antes del sacrificio. — Síntomas de las principales enfermedades que deben ser apreciadas por el Veterinario encargado de la inspección en vivo. — Exploración de los ganglios linfáticos.

5.<sup>a</sup>

Descripción de las distintas operaciones que se practican en Mataderos é intervención que el Veterinario debe tener en cada una de ellas. — Distintos procedimientos empleados para sacrificar las reses. Máscara de Bruneau. — Perfeccionamiento de la misma por Siegmund y Mors. — Martillo inglés y francés. — Sacrificio por enervación, yugulación, armas de fuego y electricidad. — Procedimiento más recomendable.

6.<sup>a</sup>

Razas en las distintas especies de animales de Matadero. — Condiciones de cada una de ellas. — Ventajas é inconvenientes de las que actualmente se consumen en Barcelona. — Medios para el abarataamiento de las carnes. — ¿Qué se entiende en los Mataderos de Barcelona por *escandallo* y res muerta por *orden*? — Hipofagia y cinofagia.

7.<sup>a</sup>

Misión del Veterinario Inspector de productos alimenticios, según dispone el artículo 10 del Real Decreto de 22 de diciembre de 1908. — Higiene del Matadero, del instrumental y del personal. — Inspección visceral de una res sana. — Inspección de las pieles. — Caracteres fisicoquímicos y macroscópicos de las carnes sanas.

8.<sup>a</sup>

Composición química de la carne. — Causas que influyen en la calidad y distinta composición de las carnes sanas. — Edad en las distintas especies. — Carnes poco nutritivas. — Edad mínima y máxima de las reses sacrificadas. — Grados de magrura y magrura extrema. — Destino que debe darse á las carnes poco nutritivas y á las procedentes de animales con tuberculosis localizada, cisticercosis, etc., después de esterilizadas.

9.<sup>a</sup>

Fraudes sobre la calidad de las carnes. — Marcas. — Descripción de las que se emplean en los Mataderos de Barcelona. — Clasificación de las carnes. — Medios para diferenciar la especie de animal de que proceden las carnes. — Índice de refracción de las grasas. — Procedi-

miento para obtener el glucógeno de los músculos. — Método de los sueros precipitantes.

10

Caracteres de las carnes desagradables físicamente. — A) por su coloración; B) por su olor; C) por su consistencia. — Conservación de los carnes por medio de los antisépticos. — Procedimientos para descubrir en las mismas el ácido bórico, formol, ácido salicílico, benzoico, sulfitos y bisulfitos, etc. — Putrefacción inminente y modo de reconocerla macro y microscópicamente. — Carnes y grasas ictéricas, criterio del Inspector según su patogenia.

11

Degeneraciones. — Degeneración ó infiltración pigmentaria. — Infiltración pneumokoniosis. — Antracósica. — Pigmentación de origen sanguíneo. — Pigmentación de origen biliar. — Infiltración melánica. — Degeneraciones serosa, albuminosa, mucosa, de Wagner, de Benedicto, grasosa, vítrea, coloide, granulosa y amiloide. — Anatomía patológica de las mismas. — Criterio del Inspector.

12

Carnes febriles. — Alteraciones musculares, congestión. — Fiebre de fatiga y su mecanismo fisiológico. — Carnes tóxicas. — Principales ptomainas conocidas. — Carnes procedentes de animales muertos de muerte natural. — Sacrificios de urgencia. — Casos en que, á criterio del Veterinario, pueden autorizarse.

13

Inspección de las lesiones viscerales. — Aspecto de las lesiones hepáticas, esplénicas, cardíacas, pulmonares, pancreáticas y renales. — Calculosis hepática, renal y del páncreas. — Necesidad de apreciar la antigüedad de la lesión para justipreciar el valor nutritivo de las carnes.

14

Inspección de las mucosas. — Idem de las serosas. — Inspección de los pulmones y pleuras. — Inspección del raquis, articulaciones y del esqueleto en general. — Inspección del sistema ganglionar. — Fraudes de que se valen los matarifes para ocultar alguna lesión visceral.

15

Hidropesía. — Hidrohemía. — Caquexia. — Atrofia. — Etiología, patogenia y anatomía patológica de las mismas.

16

Procesos locales. — Traumatismo. — Lesiones consecutivas á los procesos flogísticos locales (artritis, miositis y gangrena). — Neoplas-

mas. — Criterio del Inspector sobre el espurgo y el decomiso total. — Lesiones superficiales (deseccación, enmohecimiento, putrefacción superficial). — Botulismo.

17

Carnes fosforescentes. — Bacteriología. — Coccidiosis hepática. — Distomatosis. — Equinococosis. — Estrongilosis. — Recuerdo zoológico de todos estos parásitos y anatomía patológica de las lesiones que ocasionan.

18

Psorospermosis. — Triquinosis. — Regiones predilectas para su examen. — Nocividad de las carnes. — Cisticercosis. — Reconocimiento macro y microscópico. — Estudio zoológico de las triquinas y cisticercos. — Como debería organizarse el servicio de la triquinoscopia. — Destino de las carnes.

19

Acariasis. — Especies de sarna. — Síntomas, parasitología. — Procedimientos para el examen microscópico del pelo. — Tiñas. — Reseña zoológica de sus parásitos. — Piroplasmosis bovina y ovina. — Tripanosomiasis. — Parasitología y diagnóstico. — Destino de las carnes.

20

Carbunco bacteridiano. — Bacteriología y anatomía patológica de esta enfermedad. — Desinfección del Matadero y corrales anexos cuando se ha descubierto. — Instrucciones que deben darse al personal en contacto con una res atacada de carbunco. — Diagnóstico. — Conducta del Inspector ante una res carbuncosa.

21

Carbunco sintomático. — Bacteriología y anatomía patológica. — Diagnóstico post-mortem. — Septicemia gangrenosa. — Bacteriología y anatomía patológica. — Destino de las carnes de los animales que padecen estas enfermedades.

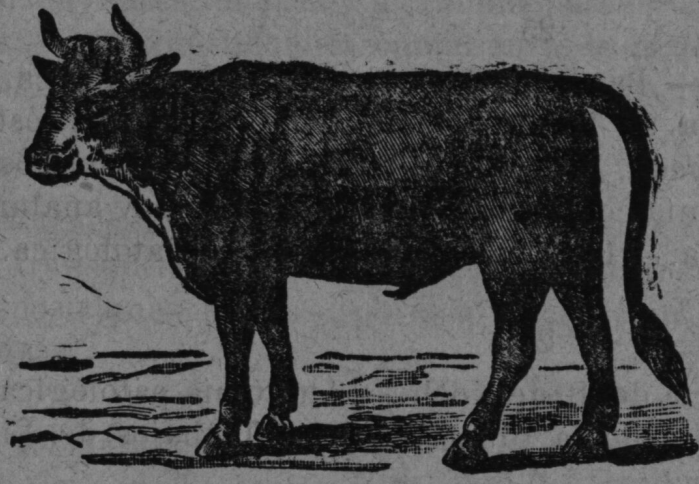
22

Tétanos. — Bacteriología y anatomía patológica. — Rabia. — Bacteriología y anatomía patológica. — Artritis infecciosa de las terneras. — Bacteriología y anatomía patológica. — Destino de las carnes.

23

Infección purulenta local. — Bacteriología y anatomía patológica. Metastasis. — Criterio del Inspector en uno y otro caso. — Infección puerperal. — Destino de las carnes.

# Antipsórico LEBEAU



Contra la Sarna,  
Empeines secos ó  
húmedos, Herpes,  
Prurito tenaz de la  
crin y de la cola,  
Eczema, Irritacio-  
nes y Picazones de  
toda especie

Curación radical en 8 á  
15 días.— No hay nece-  
sidad de cortar el pelo.  
Inútil limpiar antes la  
piel.— Una sola fricción  
basta.— La cura no  
cansa á los animales.

**NINGUNA COMPLICACIÓN DE ASFIXIA FROTANDO SOBRE LA PIEL  
NINGÚN ENVENENAMIENTO SI LOS ANIMALES SE LAMEN**

- 3/4 litros basta para la sarna general de un caballo
  - 3/4 litro basta para la sarna general de un perro
- Este remedio se conserva indefinidamente

Único propietario y preparador del verdadero producto :  
**P. MÉRÉ DE CHANTILLY SUCESOR DE L. LEBEAU**

**EL «ANTIPSÓRICO LEBEAU» SE VENDE:**

En frascos de 1/2 litro (cura del caballo y del buey)  
en frascos de 1/4 litro (cura del perro)

Hay que notar que el «Antipsórico  
LEBEAU» para el perro ó el buey  
no es el mismo producto que para  
el caballo

Desconfiar de imitaciones y falsificaciones  
Exigir los nombres  
**ANTIPSÓRIQUE L. LEBEAU**

P. MÉRÉ DE CHANTILLY

y las marcas de fábrica  
depositadas é indi-  
cadas tales como son  
en los dos dibujos  
adjuntos

**FOLLETOS GRATIS  
AL QUE LOS PIDA**



24

Viruela. — Bacteriología y anatomía patológica. — Diagnóstico diferencial de la viruela con otras enfermedades de la piel que pudieran simularla. — Criterio del Inspector respecto á las reses recientemente variolizadas.

25

Lamparón del buey. — Bacteriología y anatomía patológica. — Pasteurolosis. — Glosopeda. — Transmisión al hombre. — Diagnóstico diferencial entre la glosopeda, la estomatitis papulosa ó pseudoaftosa y el muguet. — Perineumonía contagiosa. — Bacteriología y anatomía patológica. — Peste bovina. — Bacteriología y anatomía patológica.

26

Tuberculosis. — Biología del B. de Koch. — Anatomía patológica de los tubérculos. — Patogenia de la tuberculosis. — Trabajos de Villermen. — Trabajos de R. Koch.

27

Unidad ó dualidad de la tuberculosis. (Koch y Schütz). — Trabajos de Arloing. — Raza aviar, bovina y humana del B. de Koch. — Adaptación del B. de Koch en los animales de sangre fría.

28

Teoría de Behring sobre el origen del contagio por el B. de Koch. — Investigaciones de Calmette acerca de esta cuestión. — Vacunación de la tuberculosis según Behring. — Resultado de la misma. — Trabajos de Baumgarten acerca de la inmunización contra esta enfermedad. — Trabajos de Roux y Calmette. — ¿Por qué es tan difícil el conseguir la vacunación antituberculosa?

29

Animales refractarios á la tuberculosis. — Falsos tubérculos. — La tuberculosis en los bóvidos. — Mamitis tuberculoso de la vaca.

30

Investigación del B. de Koch. — Procedimientos de coloración. — Formas del B. de Koch. — Procedimientos reveladores de la tuberculosis. — Inyecciones de tuberculina. — Oftalmo, cuti é intradermoreacción.

31

Mamitis de las vacas lecheras. — Mamitis de la cabra y oveja. — Investigación del pequeño cocus de Nocard. — Mal rojo de los cerdos. —



Bacteriología y anatomía patológica. — Pneumoenteritis de los cerdos. — Bacteriología y anatomía patológica.

32

Botriomicosis. — Parasitología y anatomía patológica. — Actinomicosis. — Parasitología y anatomía patológica. — Transmisión al hombre. — Diagnóstico diferencial entre la actinomicosis y la actinobacilosis. — Escrofulismo ó limfoademia. — Esclerodermia.

33

Carnes foráneas. — Certificados de origen. — Medios en que deben ser transportadas y condiciones que deben reunir para su admisión. — Disposiciones legales sobre la circulación y admisión de carnes foráneas.

34

Elementos complementarios de la Inspección necrópsica. — Laboratorio. — Laboratorio de Matadero. — Microscopio y microtomo. — Su descripción y manejo. — Reactivos y colorantes más precisos para la técnica histológica. — Examen por el raspado. — Fijación de la preparación. — Caracteres generales de las células en estado normal. — Procedimientos de induración. — Coloración de los cortes y montura.

35

Examen de las bacterias en los raspados. — Reactivos y colorantes. Cultivo de las bacterias. — Confección del caldo. — Confección del agar agar. — Idem de la gelatina. — Medios especiales de cultivo. — Suero nutritivo.

36

Métodos de esterilización bacteriológica. — Autoclave. — Estufa seca (Viessneg, Horno de Pasteur) Flambeo y esterilización química. — Método de Thyndal ó de esterilización discontinua.

37

Incubación de los cultivos. — Estufa Pasteur. — Estufa Arsonval. — Reguladores. — Especies bacterianas. — Aislamiento de las especies. — Cultivo de las especies anaerobias y su aislamiento. — Tubo del profesor Turró.

38

Animales más comúnmente usados para las inoculaciones en bacteriología. — Técnica de las inoculaciones subcutáneas, intravenosas y peritoneales. — Inoculación testicular y en el ojo. — Trepanación, métodos para recoger la simiente, examinarla y sembrarla.

39

Examen bacterioscopio en estado natural. — Estructura de las bacterias. — Movilidad y sus causas. — Colorantes básicos. — Teoría de la coloración. — Mordentes. — Formas de la generación bacteriana ó funciones de reproducción. — Teoría de la virulencia de las bacterias. Teoría de la infección. — Atenuación de la virulencia. — Vacunación. — Efecto de las mismas. — Explicación biológica de la inmunidad.

40

Legislación sobre la Inspección de substancias alimenticias. — Criterio del Inspector respecto los procesos patológicos que en España no han sido legislados. — Breve compendio de las principales disposiciones extranjeras sobre mataderos. — Criterio general que debe informar el espurgo y decomiso total.

41

Inspección de lecherías. — Vaquerías, cabrerías y burrerías. — Condiciones que deben reunir los establos. — Puntos de venta para la leche. Útiles empleados en las industrias lecheras y condiciones que deben reunir. — Disposiciones legales sobre la inspección de vaquerías.

42

La leche. — Estudio fisicoquímico de la leche. — Circunstancias que pueden influir en la composición de la leche. — Descripción de las principales razas de vacas lecheras. — Edad, alimentación. — Influencia de la castración. — Condiciones en que se deben ordeñar las vacas y medios que se emplean. — Calostro. — Dosificación de la manteca. — Lactobutirómetro de Marchand. — Lactoscopio de Donné y Cremómetro de Chevalier.

43

Dosificación en la leche de la cantidad que contiene de caseína lactosa y agua. — Alteración de la leche. — Leche pútrida, purulenta, ácida, azul, roja, amarilla, medicamentosa, sanguinolenta, amarga, etc.

44

Adulteración de las leches. — Aguado y desnatado. — Incorporación de substancias extrañas á la leche. — Medios químicos de conservación más comúnmente usados. — Leche hervida. — Manera de reconocer los fraudes de la leche. — Crioscopia y viscosimetría de la leche. — Densidad y refractometría. — Como debiera hacerse la inspección municipal de la leche en Barcelona.

# VERDADERA EMBROCACIÓN MÉRÉ

## EL TESORO DEL SPORTSMAN

La mejor preparación ofrecida hasta el día para reemplazar el vendaje de franela, para fortificar los tendones, evitar la aguadura, y poner frescos y ágiles los caballos cansados

Remedio infalible contra los Esguinces, las Mataduras, Dilataciones, Dolores y Reumas, sin interrumpir nunca el trabajo



MARCA DEPOSITADA

Linimento ligeramente revulsivo, sin igual para robustecer las extremidades de los caballos. Basta hacer tan sólo por la tarde una simple friega cuando se nota un primer síntoma de cansancio, y al día siguiente el caballo más fatigado está descansado y ágil, evitándoles además la aguadura

Indispensable para los caballos de carrera, los de caza, los de tiro, y en general para todos los caballos endebles de tendones. Este linimento reemplaza ventajosamente las cintas de franela

La verdadera **Embrocación de Méré** producirá también buenos efectos aun en los casos de inflamación de las glándulas y angina, haciendo friegas sobre la garganta y el pecho, servirá igualmente para combatir los dolores de tripas y cólicos, practicando friegas sobre el vientre y sobre todos los miembros afectados de dolores y reumatismos



**AVISO.** — Desconfiar de las imitaciones, exigir sobre cada producto el nombre

**P. MÉRÉ DE CHANTILLY, Orleans**  
y la Marca de Fábrica

**Faubourg Bourgogne, núm. 31**

45

La leche como vehículo transmisor de enfermedades. — Trabajos de Moussu y de la Dra. Rabinowitch que prueban la eliminación del B. de Koch por la glándula mamaria. — Intoxicación por la leche y causas de la misma. — La leche y la fiebre mediterránea.

46

Inspección especial de las reses lecheras. — Diagnóstico de las marmitis. — Composición química de la leche tuberculosa (trabajos de A. Monvoisin). — Análisis bacteriológico de la misma. — Fabricación de quesos y su reconocimiento. — Mantecas y mantequillas.

47

Inspección de Mercados. — Reinspección de las carnes en los sitios de venta. — Reconocimiento de jamones, tocino, embutidos y mantecas. — Fraudes y modo de reconocerlos. — Inspección de frutas y verduras. — Conservas, — Hongos ó setas. — Caracteres de los comestibles y diferenciación de los venenosos. — Especies que más se consumen.

48

Mercados de volatería. — Necesidad de los Mataderos de aves y condiciones que debieran reunir. — Enfermedades más frecuentes en las aves de corral. — Cólera de las gallinas, difteria, viruela y peste de las aves. — Inspección de las aves en vivo, muertas y en trozos.

49

Caza. — Especies que con más frecuencia se presentan en nuestros Mercados. — Inspección de las mismas. — Diferencia entre el conejo casero y de monte. — Hueverías. — Alteraciones de los huevos. — Manera de reconocerlo. — La flora bacteriana de los huevos. — Conservación de los huevos.

50

Pescaderías. — Especies de pescado más comúnmente usadas en Barcelona. — Alteraciones generales. — Alteraciones propias de especies determinadas. — Mariscos. — Conservas de pescado. — Pesca salada. — Alteraciones. — El bacilo del bacalao rojo. — Fraudes de que se vale el vendedor de pescado para ocultar su estado de descomposición. — Medios para conservar el pescado. — Manera de descubrir el empleo de la *nievelina*.

51

Inspección de las tiendas de comestibles. — Géneros que caen dentro la misión del Veterinario. — Depósito de substancias comestibles. —

Inspección en los fielatos. — Inspección de mondonguerías, fábricas de escabeche y de embutidos. — Inspección de fondas, casas de comidas y bodegones.

52

De la desinfección en general. — Desinfección por medio de anti-sépticos gaseosos. — Desinfección de Matadero y corrales por medio de soluciones antisépticas. — Desinfección de los vehículos de transporte de reses vivas y muertas. — Antisépticos más usados y aparatos que se emplean.

Barcelona 24 de abril de 1909

\*  
\*\*

Este programa no llegó á nuestras manos hasta el día 30 de abril próximo pasado, cuando ya el número del BOLETÍN había sido repartido.

Comprendiendo la inutilidad de publicarlo en el número del mes pasado por coincidir su salida con la fecha en que se habían de celebrar las oposiciones, y, por tanto, de nada podía ser útil á nuestros compañeros, hemos decidido publicarlo en el presente á petición de algunos suscriptores que nos han demostrado interés de conocerlo.

---

## Correspondencia á la casa Méré de Chantilly

Muy Sr. mío: Llenando la indicación á que se ajustan, vengo empleando desde hace ya muchos años, y siempre con excelentes resultados, el **Ungüento rojo Méré** y la **Embrocación Méré**, que para Veterinaria elabora la casa « Méré », de Chantilly.

Ni una sola vez fueron negativos sus resultados, por lo cual creo que no habrá preparados que los aventajen.

Con este motivo tengo mucho gusto en ofrecerme de usted atento S. S., q. l. b. l. m.

JOAQUÍN CRIADO VALCÁRCEL  
Veterinario en Monroy (Cáceres)

30 mayo de 1909.

He empleado y empleo mucho el **Ungüento rojo de Méré** y hago la mezcla siguiente: Impregnarse uno los dedos con

aceite común, y me produce mayores efectos que empleándolo al natural, conforme viene.

Soy de los verdaderos entusiastas de esa composición, así que tengo un partido dilatado, y es de los revulsivos que más prefiero; de ahí viene que haga un consumo extraordinario de él y que felicite á la casa «Méré», de Chantilly.

Suyo afmo. S. S., q. b. s. m.

MARIANO ESTEBAN  
Veterinario en Almenar (Soria)

17 marzo de 1909.

Hace más de cinco años que vengo usando algunos preparados de la casa «Méré» y me dan muy buen resultado, en particular el **Ungüento rojo**.

Hace tres años me trajeron un caballo, al que en el corvejón izquierdo le habían dado fuego con un esparabán y había mejorado algo, pero todavía cojeaba. Le di una fricción con el **Ungüento rojo Méré**, y después, aunque trabajó en la labor y algunas veces en el carruaje, ya no cojeó nada.

Con esto vea los maravillosos efectos del **Ungüento rojo Méré**, como me dan todos los medicamentos de dicha casa.

Mande usted como guste á su afmo. atento y S. S., q. s. m. b.

TOMÁS GÓMEZ  
Veterinario en Abarán (Murcia)

14 mayo de 1909.

---

## Revista de Periódicos profesionales

---

**Variaciones morfológicas del bacilo de la tuberculosis del hombre y de los mamíferos, conseguidas artificialmente.** — ARLOING, S. — En el organismo vivo y en los cultivos, el bacilo de la tuberculosis ofrece, á veces, amplias variaciones, de entre las que algunas se presentan en forma filamentosa, simple ó ramificada, de diámetro uniforme ó abultado en sus extremos. Muchos observadores han creído que estas formas excepcionales son, probablemente, patrimonio exclusivo del bacilo de la tuberculosis de las aves, por envejecer en sus cultivos ó por vegetar en una temperatura alta.



# MIXTURA NEGRA MÉRÉ

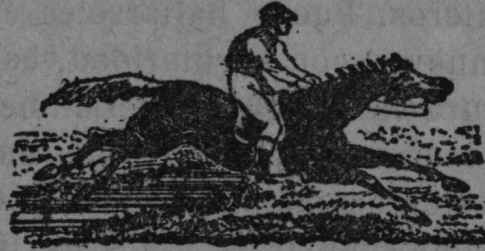
(BLACK MIXTURE MÉRÉ)

## BÁLSAMO CICATRIZANTE ANTIPÚTRIDO Y HEMOSTÁTICO

Curación rápida y segura de las heridas y úlceras de todas clases y en todos los animales. Complemento indispensable de toda farmacia veterinaria, cuadras, establos y monterías.

MARCA

DEPOSITADA



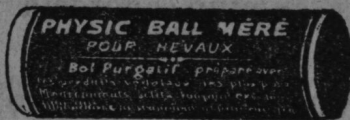
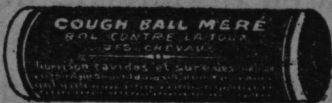
El mejor tópico para la cura de los caballos heridos en las rodillas. Este Bálsamo recubre las heridas de un barniz protector, antiséptico, protegiéndolas del contacto del aire y de todo germen infectivo. Modifica las secreciones de las partes inflamadas, las purifica y favorece el brote regular que determinará la cicatrización.

Podemos demostrar que estos elogios son merecidos y probados por hechos clínicos comunicados por Veterinarios así franceses como extranjeros, y por el

éxito creciente de esta preparación ventajosamente conocida desde hace quince años.

# CASA MÉRÉ DE CHANTILLY

ORLEANS



## PURGANTE INFALIBLE

Bolos Purgantes Méré

(PHYSIC BAL MÉRÉ)

«De admirable resultado en los solípedos. M. Méré ha conseguido resolver el difícil problema de obtener un purgante seguro, y cuyo uso, á más de ser fácil, no ocasiona perturbación alguna en el tubo digestivo.»

R. Espejo y del Rosal  
Profesor Veterinario. — Madrid

DOSIS EXACTÍSIMAS

Etiquetas á nombre del comprador si lo exige

FABRICACIÓN MECÁNICA  
PERFECCIONADA

— PRODUCCIÓN CONSIDERABLE —



Pero Fischel y Bruns han observado formas parecidas en cultivos del bacilo de la tuberculosis de los mamíferos y en condiciones especiales de edad y de temperatura.

El profesor Dr. Arloing ha hecho algunas observaciones de igual naturaleza en un bacilo de tuberculosis humana y en otro de tuberculosis bovina, reconociendo asimismo que las formas gigantes, ramificadas y abultadas del bacilo de Koch, no son propias del bacilo de las aves ni patrimonio de cultivos viejos de bacilos de los mamíferos. Puede hallárseles en los cultivos de estos últimos que se renuevan con regularidad, bajo la influencia y aumento de temperatura de la estufa y del aumento de la presión á 2'5 atmósferas en el recinto que encierra los cultivos. En estas condiciones, los bacilos de los mamíferos tienen en su aspecto algún parecido con los bacilos aviarios y los de los animales de sangre fría. Por lo tanto, esta observación contribuye á rebajar la valla levantada por algunos bacteriólogos entre los bacilos que afectan á los tres grupos principales de vertebrados. — (Acad. des Sciences, sesión del 20 enero de 1908).

**Estudios sobre la peste del cerdo.** — LOURENS. — Fué estudiada en América por Dtmers, y Law-Salmon, en 1885, encontró que el *hogcholera* es debido á una bacteria especial descrita por él.

El microbio de Salmon es encontrado por segunda vez en Alemania.

En Dinamarca, Bang encuentra la peste porcina en los cerdos de la isla de Arnages. Klein la encuentra en Inglaterra, denominándola *Swine Fever*.

En Francia es denominada, por Cornil y Chantemesse, pneumo-enteritis infecciosa muy mortal.

El microbio descrito en todos estos casos es una bacteria de 1  $\mu$  á 1'5  $\mu$  de longitud.

En 1907 Schweinitz y Dorset estudian la enfermedad en el Iowa y encuentran que el causante es un virus filtrante.

La sangre filtrada sobre porcelana puede dar la enfermedad si procede de un cerdo atacado. La enfermedad es muy contagiosa.

Los conejos y cobayos no son sensibles al virus filtrado ni á dosis elevadas.

En 1905, Dorset, Bolton y Mac Bryde publicaron un excelente estudio de la peste del cerdo.



El virus, realmente muy activo, atraviesa los filtros Chamberland y Berkefeld.

La filtración se efectúa bien diluyendo la sangre en diez veces su peso de solución fisiológica ó de caldo. Inoculado el producto de filtración mató un gran número de cerdos sometidos á la experiencia. El tanto por 100 de mortalidad con el virus filtrado es siempre menor que con la inoculación directa de sangre virulenta.

Boxmeyer, en América, hizo estudios sobre el mismo tema y dice que la sangre de los cerdos no es inoculable.

En Inglaterra, el virus de *swine-fever* se muestra virulento después de filtrado.

Ostertag, en Alemania, ha buscado la virulencia en el producto filtrado en casos de peste porcina crónica. No ha podido realizar la transmisión de la dolencia en este ensayo. En 1906 emprende nuevas experiencias, y entonces obtiene, en ocho casos, cinco resultados positivos. Concluye por admitir que la *sweine-pest* y el *hogcholer*a se deben á un virus que filtra.

Theiler en el África del Sud y Hutyrá en Hungría llegan á parecidos resultados.

Lourens ensaya la filtración sobre aparatos Chamberland, Berkefeld y Sukall, obteniendo igualmente la prueba de que la peste porcina en Holanda es ocasionada por un virus filtrable (1).

Da detalles de sus estudios, insistiendo sobre el hecho de que ciertos filtros PUEDEN DEJAR PASAR EL BACILUS SUIPESTIFER, y hace presente que este bacilo permite INMUNIZAR CONTRA LA PESTE PORCINA.

Sigue con la idea de llegar al estudio final del gran papel del virus filtrado en el contagio denominado ordinariamente *peste del cerdo*. No se aleja de creer en la superposición de dos afecciones distintas y contagiosas. — (*Tijdssch. a. Veearts.*, 1908, pág. 150).

### **Variabilidad de los caracteres vegetativos y patógenos del bacilo de la tuberculosis.** — ARLOING, S.

La variabilidad de la virulencia establecida desde 1884 por nuestros trabajos, referente á la tuberculosis humana, fué más ó menos combatida hasta 1902; mas de pronto los bacteriólogos estuvieron unánimes acerca de la cuestión de principio. Únicamente difieren

---

(1) Comunicado el 12 de octubre de 1907 á la 48 asamblea de la «Société Vétérinaire Hollandaise».

de opinión acerca de los límites de la variabilidad, más allá de los cuales hay que colocar los bacilos en grupos diferentes. ¿Hay, por ejemplo, un tipo humano y un tipo bovino rigurosamente definidos entre los bacilos de los mamíferos? ¿Existe un tipo aviar y un tipo pisciario imposibles de emparentar entre sí y con los tipos precedentes? Cuanto más observo, más convencido estoy de que el bacilo de la tuberculosis es *uno* y de que los tipos reconocidos y defendidos por algunos observadores no son más que razas ó variedades temporales, cuya aparente fijeza dura lo que las condiciones de los medios que han precedido á su formación.

Los hechos agrupados de esta Memoria demuestran, en efecto, la mayor ó menor facilidad con que se modifican los tipos admitidos por muchos autores, bajo todos sus aspectos y hasta qué punto llegan á parecerse por muchos lados, merced á la influencia de los medios modificadores naturales ó experimentales. Hay que admitir, por tanto: 1.º Que los tipos raras veces se realizan de un modo perfecto. 2.º Que están englobados en una serie casi indefinida de individuos que, por su vegetación, su forma y su virulencia, permiten pasar gradualmente de uno á otro. 3.º Que la variabilidad basta para explicar los caracteres habituales de la virulencia de los bacilos en los mamíferos y en las aves. 4.º Que habría un peligro real, desde el punto de vista médico é higiénico, en basarnos sobre las diferencias esencialmente móviles de los principios aplicables á la profilaxia de la tuberculosis. — (Sociedad de Ciencias Veterinarias de Lyon, sesión de 1.º de febrero de 1908).

**Acción del cloro sobre el bacilo de la tuberculosis.** — MOUSSU Y GOUPIL. — Auclair y París han demostrado que la ácido-resistencia, esta propiedad tan especial del bacilo de la tuberculosis, pertenece á todos los principios constitutivos del cuerpo bacteriano. En el transcurso de los experimentos hechos acerca de la acción de algunos agentes químicos contra el citado bacilo, los Sres. Moussu y Goupil han observado que el cloro destruye la ácido-resistencia. El microbio muere desde luego, emblanquece, fija el cloro, dando lugar á la formación de ácido clohídrico y su constitución se modifica profundamente. Tratado ulteriormente por los métodos colorantes de Erlich ó de Ziehl, se tiñe uniformemente, pero esta coloración no resiste á la acción de los ácidos diluídos.

Si se somete á la acción del cloro un cultivo fresco de bacilos

★ ★ ★ Casa MÉRÉ DE CHANTILLY en Orleans (Francia) ★ ★ ★

# JABÓN DES PIQUEUX



PARA LOS ANIMALES

N.º 1 — Higiénico

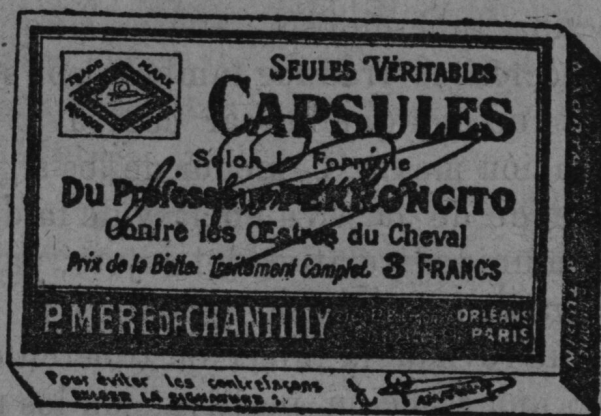
N.º 2 — Antiherpético

N.º 3 — Antipsórico

MÉRÉ DE CHANTILLY, en Orleans

==== FOLLETO GRATIS AL QUE LO PIDA ====

# VERDADERAS CÁPSULAS



del Profesor E. Perroncito

Director de la Escuela Veterinaria de Turin

Para destruir las moscas ŒSTRES del estómago y del intestino

DEL CABALLO

*Exigir sobre cada  
caja la firma:*

ÚNICO PREPARADOR PARA FRANCIA Y ESPAÑA  
**CASA MÉRÉ DE CHANTILLY - ORLEANS**

de la tuberculosis humana y se agita en seguida en los tubos hasta que se obtengan emulsiones lo más homogéneas posible, se ve en las preparaciones que los elementos bacilares están disociados, granulosos y fragmentados, presentándose al examen bacteriológico en forma de esferillas ó granulaciones de dimensiones variables, indiferentes á la acción de los colorantes.

Esta modificación en el aspecto se debe á la formación de derivados bacilares clorados, dotados de propiedades especiales. — (Acad. de Ciencias, sesión de 9 diciembre 1907).

**Primera comunicación acerca del *microsporium lanosum* del perro.** — SUIB Y SUFFRAN. — En cultivo puro es muy parecido al *microsporium* del gato y del caballo. — (*Ann. de Dermat. et de Syphiligr.*, marzo de 1908).

**Caracteres de la infección tuberculosa en sus relaciones con el diagnóstico de la tuberculosis por los medios reveladores.** — ARLOING, S. Y THEVENOT, L. La invasión puramente bacilar realiza el verdadero tipo de la *infección latente*, la que podrá desaparecer sin producir lesiones *in situ* ó más lejos.

Las pequeñas masas tuberculosas adormecidas ó tal vez en vías de curación, no representan una tuberculosis latente sino una tuberculosis manifiesta. La infección se traduce también por simples alteraciones microscópicas que hay que buscar con la ayuda de medios apropiados. La limitación mayor ó menor de los signos anatómicos de la infección depende de la virulencia y de la dosis de bacilos, así como de la inmunidad relativa del sujeto, ya sea natural, ya consecutiva á una vacunación.

Sea cual fuere el carácter que revista la infección tuberculosa, el sujeto da en algún momento una reacción positiva con los medios experimentales de diagnóstico, sea por la sueroaglutinación, sea por la tuberculina depositada debajo de la piel ó en la superficie de la conjuntiva.

Los variados caracteres de la infección experimental pueden hallarse de nuevo en la infección accidental, sabiendo que ésta tiene lugar con bacilos más ó menos virulentos á dosis desiguales y que se desarrolla en los seres dotados de mayor ó menor receptividad.

Los medios experimentales de diagnóstico más bien evidencian la infección bacilar que las lesiones tuberculosas palpables.

Es de prever, por lo mismo, los desacuerdos más aparentes que reales, entre el diagnóstico experimental y el diagnóstico *post mortem*. Esos desacuerdos serán menores si al hacer la autopsia se buscan las alteraciones histológicas y en rigor la presencia de los bacilos.

Por razón de la sutileza del diagnóstico experimental, las lesiones que revela pueden curar ó desaparecer sin dejar vestigios. Para conocer el porvenir de una infección tuberculosa sería muy importante añadir á los medios de diagnóstico los de pronóstico. (Acad. de Ciencias, sesión del 16 de marzo de 1908).

**Identificación del microsporium lanosum** (Sabouraud, 1907) **con el microsporium carcinum** (Bodin y Alang, 1897). — SABOURAUD, R. — Sabouraud ha logrado identificar ambos gérmenes, el *microsporium lanosum* y el *m. canis*. La cosa tiene importancia desde el punto de vista de las zoopatías transmisibles, porque el *m. canis* puede determinar, en el hombre, herpes tonsurante y otras enfermedades. — (*Annales de Dermat. et de Syphiligr.*, marzo de 1908).

**La pseudotuberculosis hidatídica del peritoneo.** — DÉVÉ. — Con este nombre describe el Sr. Dévé una lesión nodular de origen hidatídico, la cual, por su distribución, sus caracteres objetivos y trazas de su constitución histológica, recuerda el aspecto y estructura de las granulaciones tuberculosas verdaderas.

En el hombre ha sido observada muchas veces, y el Sr. Pécard

---

Pesoz (Oviedo), marzo 11 de 1909.

Sr. D. José B. Martí, director del BOLETÍN DE VETERINARIA.  
Sarriá (Barcelona).

Mi distinguido amigo y compañero: No es la primera vez que me dirijo á usted con tal motivo, pues en el transcurso de los años de mi práctica profesional y en las diferentes clínicas de que me he hallado al frente, he empleado con gran éxito los preparados **Méré**, circunstancia por la cual en las farmacias del pueblo donde ejerzo mi profesión, no faltan los preparados de dicha casa.

Si el **Ungüento rojo** es bueno y da resultados tan hermosos, no lo hace menos la **Mixtura negra**, que, como cicatrizante, creo no haya otra igual, pues su empleo me ha producido curas sorprendentes.

Por todo lo dicho, felicito muy afectuosamente en su persona la cualidad á la casa **Méré**, de Chantilly, ofreciéndome su más afectísimo amigo y compañero

q. b. s. m.

JOSÉ ALVAREZ  
Veterinario

la ha hallado en una perra. Ofrece las mismas modalidades que la equinocosis secundaria, pero la forma serosa es la más frecuente y la localización peritoneal es la que más á menudo se ha observado. La pseudotuberculosis hidatídica del peritoneo va unida á la diseminación de los gérmenes sobre la serosa, gérmenes contenidos en un quiste hidatídico primitivo de una víscera que de ordinario suele ser el hígado.

Dicha diseminación tiene lugar á consecuencia de la ruptura espontánea del quiste, ó bien de la punción del mismo. La enfermedad, en sí, no tiene expresión clínica; las lesiones se presentan con aspecto algo variado, hay derrame peritoneal que contiene residuos de membranas ó vesículas hidatídicas y hasta de vesículas enteras, el peritoneo es más recio, más rugoso y tapizado por una membrana de variable espesor. Las vísceras y el peritoneo parietal están sembrados de granulaciones bien destacadas, claras ó confluentes, distribuídas uniformemente en toda la serosa ó bien circunscritas á una región, de consistencia elástica, por lo general, aunque algunas veces se convierten en rugosas, duras é infiltradas de sales calcáreas. El tamaño de estas granulaciones varía entre el de un grano de adormidera, y aun menos, al de un cañamón ó guisante pequeño; por término medio, su volumen es el de un grano de mijo.

Son grisáceas, traslúcidas ó transparentes, ó bien opacas, blanquecinas, amarillentas y á veces morenas. La lesión se halla muy á menudo asociada á quistes múltiples del peritoneo, cosa que aclara la naturaleza de los mismos, pero hay casos en que las granulaciones pseudotuberculosas se encuentran en estado de pureza.

El estudio histológico de estas granulaciones ha enseñado que esta lesión puede presentarse bajo tres aspectos diferentes: 1.º Bajo el aspecto de tubérculo por cuerpo extraño con restos de membrana hidatídica foliácea rodeada de células epitelioides entremezcladas de células gigantes, alrededor de una zona conjuntiva. 2.º Los elementos característicos de los *escolex* desaparecen y sólo queda un nodulito conjuntivo fibroide. 3.º La granulación pseudotuberculosa está formada por una *vesícula hidatídica* pequeña *en actividad*, con una zona de células epitelioides y gigantes á su alrededor, que no tardan en organizarse en tejido fibroso laminar, resultando, en este caso, un quiste hidatídico en miniatura, capaz de continuar más ó menos tarde su evolución ulterior.

# ANTIGOURMINE

(ANTIMUERMO - LAMPARÓNICO)

de la Sociedad de Bacteriología Industrial Suiza

== LA ZYMA ==

Hace sólo algunos meses que la **Antigourmine** ha sido puesta definitivamente en el lugar que le corresponde por M. Hermann de Pury, sabio químico, Director de la Zyma, después de proceder á pruebas serias y someter la cuestión á la orden del día del mundo veterinario. En un informe dirigido al Ministerio de la Guerra del Imperio de Alemania por el Veterinario en jefe de los depósitos de remonta de Meklenhorst, M. Petersen prueba que la **Antigourmine**, preparada por la sociedad la Zyma, es un remedio seguro y eficaz para la curación de las epizootias de muermo y lamparones y de las úlceras supurantes y pútridas, que son á menudo las resultantes de esta enfermedad. Después de este informe hemos obtenido del Ministerio de la Guerra del Imperio de Alemania que se manden hacer pruebas en este sentido en varios depósitos de remonta del ejército

**Depósito general: P. MÉRÉ DE CHANTILLY**

Para envío gratuito de prospectos, compras ó informes dirigirse á **M. P. MÉRÉ DE CHANTILLY**, en Orleans (Francia), ó á su representante en la Península señor don **E. HELLY DE TAURIERS**, Urbietta, 38; San Sebastián

## = LA ATLÉTICA =

**Embrocación de Méré de Chantilly para personas**

Recomendada para suavizar y fortalecer los nervios, combatir el cansancio, destruir los dolores reumáticos, remediar los enfriamientos y corrientes de aire, disipar rápidamente las contusiones, torceduras y aun luxaciones, y, finalmente, para completar el **masaje**

**LA EMBROCACIÓN ATLÉTICA DE MÉRÉ:**

- 1.º No ofrece peligro alguno aunque se use con exceso.
- 2.º Está preparada de tal modo, que el efecto deseado se obtiene, por decirlo así, á la medida con arreglo á la duración y energía de la fricción.
- 3.º Tiene una acción rápida, real y segura.
- 4.º No contiene producto alguno tóxico ni peligroso



para la piel aun cuando tenga escoriaciones. 5.º Es un excelente agente antiséptico, que destruye los microbios de la piel, neutraliza las toxinas eliminadas por el sudor, y cura las picaduras de los mosquitos ó insectos venenosos. 6.º Facilita y completa el **masaje**. 7.º Se emplea en todo tiempo, en todas partes y en todas las personas.



La pseudotuberculosis hidatídica del peritoneo se presenta, pues, como una reacción defensiva del organismo contra los elementos equinocócicos vivos ó inertes, diseminados en la serosa.

Empero, la granulación formada por una vesícula viva en los primeros estados de su desarrollo, tiene una importancia mucho mayor, puesto que es el punto de partida de un nuevo quiste hidatídico. (Arch. de med. exper. y de anat. patol., junio 1907. *Revue Vétérinaire*, n.º 6, 1908).

### **La vigilancia de la producción y del comercio de la leche.** — FOTH. —

Foth expone las diversas causas que pueden hacer la leche impropia y aun peligrosa para el consumidor; las enfermedades de los animales productores; tuberculosis localizada ó no en la mama, fiebre aftosa, fiebre carbuncosa, rabia, *cow-pox*, afecciones pihémicas y septicémicas, inflamaciones de la mama; leche de animales sometidos á una medicación (fenol, ácido salicílico, formol, agua oxigenada, etc.). Los caracteres nocivos de la leche pueden ser debidos á una alimentación defectuosa: tortas de ricino, hojas de remolacha alteradas. La leche puede ser vehículo de bacterias de diversas enfermedades infecciosas del hombre: cólera, tifus, difteria.

En fin, la leche que se impurifica antes y después del ordeño, son las causas más importantes de que ese medio orgánico se altere y pueden ser punto de partida de trastornos digestivos, sobre todo cuando la leche se utiliza exclusivamente para alimentar los pequeñuelos. No es posible una buena conservación de la leche, si ésta no se recoge observando las reglas de las más escrupulosa limpieza, depositándola después del ordeño en recipientes muy limpios para que se enfríe.

El examen de las vacas lecheras, vigilancia del personal de vaquerías y lecherías desde el punto de vista del estado sanitario, comprobación de la alimentación que se da á los animales, vigilancia de la producción, así como de las manipulaciones hasta el momento de la venta, son los medios que pueden evitar los perjuicios ocasionados por la leche.

Foth recomienda á los veterinarios que intervengan cerca de los consumidores, productores y Municipios, para alcanzar una reglamentación de comprobación de la producción y venta de la leche. (*Berliner Tierarzt. Woch.*, n.º 36, 1907. — *L'Hyg. de la Viande et du Lait*).



**Un método práctico para la investigación cuantitativa del azúcar de la orina.** — GRUBE, K. — Disponer de tres pipetas: una para la orina, otra para la solución de sulfato de cobre (34'65 gramos en 1 litro de agua destilada) y otra para la solución de 173 gramos de sal de Seignette, 450 gramos de potasa cáustica y 1 litro de agua destilada.

Mezclar en un tubo de ensayo 2 cm.<sup>3</sup> de cada solución. Tomar orina con la otra pipeta y dejarla caer gota á gota en el tubo de ensayo hasta que se verifique la reacción. Los 4 cm.<sup>3</sup> de las dos soluciones del tubo de ensayo corresponden á 1 gramo de azúcar. (*Munch. med. Woch.*, núms. 22 y 28, mayo 1907; anal. en *La Riforma medica*, 1907, n.º 27).

**La diabetes en el caballo.** — KRUGER. — Después de las maniobras del ejército alemán en 1905, este ilustrado profesor tuvo ocasión de observarla en un caballo de 11 años, que no se reponía de las fatigas pasadas. El pelo de los miembros estaba como erizado y se desprendía con facilidad. Pasó el verano y el animal continuaba en el mismo estado, después de haberle curado un catarro de las vías respiratorias extratorácicas. En enero de 1907 pronuncióse el enflaquecimiento; señalósele un deseo inmoderado en la bebida: 52 litros diarios de agua con expulsión de 25 litros de orina en 24 horas. El peso específico de la parte acuosa de la orina varía entre 1'017 y 1'051; la reacción es neutra. No hay albúmina ni pigmento biliar, pero la investigación de glucosa da resultados positivos: 5'2 por 100. Los síntomas son afirmativos y se diagnostica la diabetes sacarina.

En el curso de la enfermedad se observan forúnculos en la piel. Ultimamente aparece un forúnculo del tamaño de un garbanzo sobre los dos párpados inferiores y otros de la dimensión de una nuez en la región superior del riñón derecho sobre los lados de la grupa y en los carrillos. El animal está débil y no se puede tener, muriendo de coma diabético.

El tratamiento por el bicarbonato de sosa, el clorato de sodio, el opio y el arsénico no mejoraron en lo más mínimo el estado del enfermo ni disminuyeron las cantidades de azúcar en la orina. (*Zeitschrift. f. Veterinark.*, 1907, página 488).

**Accidentes tóxicos debidos á la ingestión de almejas.** — NERTER Y RIBADEAU DUMAS. — En Calais varias perso-

nas, tres ó cuatro horas después de comer almejas pescadas por allí, sienten vértigos, enteralgias, náuseas y vómitos. Un varón de 38 años y un niño de 12 mueren en tres ó cuatro horas. Los demás restablecieronse poco á poco. Algunos, durante algunos días, presentaron fenómenos paralíticos (miembros y cuello).

Inoculando jugo de almejas recogidas en el mismo sitio (barro de una pelvis), determinábase intoxicación rápida con fenómenos paralíticos como los del curare. Parece que la substancia tóxica se halla, sobre todo, en el hígado. No se ha encontrado, empero, en las almejas procedentes del puerto de Calais. (*Soc. de Biol.*)

**La cutirreacción á la tuberculina.** — LIGNIERES, J. La fina piel de la cara interna del antebrazo se jabona, se afeita cuidadosamente y se frota con 4 á 6 gotas de tuberculina. Si el sujeto está sano, nada ocurre. Si es tuberculoso, á las 24 horas aparecen varias pápulas é hinchazones en el punto afeitado y frotado. La cutirreacción no es peligrosa, como la oftalmorreacción, y esto es una ventaja. (*Centralb. f. Bakt.*, t. 43, cuaderno 4.º).

---

---

## **Colegio Oficial de Veterinarios de la provincia de Valencia**

### CIRCULAR

**Á los Veterinarios de la región valenciana.** — Todos los Veterinarios españoles están obligados á prestar su decidida cooperación al Congreso Veterinario que ha de celebrarse en Valencia, pero están más obligados aún los Veterinarios que residen en la región valenciana, y, sobre todo, los Veterinarios de esta provincia, por celebrarse el Congreso en su misma casa.

Considerando, pues, el mal papel que desempeñaría la Veterinaria Valenciana si no se asociara en masa á este Congreso, ó si la concurrencia á las sesiones fuera de poco número de Veterinarios valencianos, esperamos que más pronto ó más tarde se inscribirán todos, absolutamente todos los Veterinarios, y á las sesiones concurrirán una gran mayoría.

Así lo demanda la vieja historia de la lucha en defensa de la clase en general del Veterinario valenciano, y así lo espera este Colegio.

**ADVERTENCIAS.** — Son muchas las cartas que hemos recibido de nuestros compañeros para que les consideremos como Congresis-



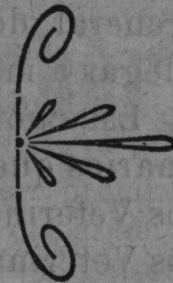
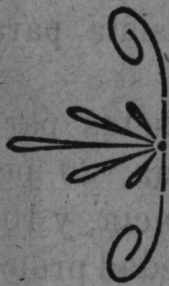
# UNGÜENTO ROJO

## DE MÈRÈ

Único agente que substituye verdaderamente al fuego

Precioso tópico, de un empleo facilísimo: obra sin dolor, no dejando cicatrices aunque se hagan

varias curas; pudiendo ser graduados sus efectos, desde la sencilla revulsión hasta la vejigación más completa. Su aplicación permite al enfermo continuar trabajando



MARCA DE FÁBRICA DEPOSITADA

## CURACIÓN RÁPIDA Y SEGURA

de las cojeras antiguas ó recientes; de las exostosis ó tumores huesosos, corvazas, esparavanes, sobrehuesos, formas, esfuerzos; tumores blandos y dilataciones sinoviales, moletas y vejigones; tumores ya sean de la piel, del tejido celular y hasta del mismo tejido muscular, en el caballo, el buey y el perro

Excelente revulsivo para las enfermedades del corazón y del pecho, en el caballo el buey y el perro

tas, y en la imposibilidad de contestar particularmente á cada uno de los interesados, advertimos por medio de esta Circular, y esperamos de la prensa profesional la reproducción de nuestras advertencias, para que llegue á conocimiento de todos:

1.<sup>a</sup> El Congreso Veterinario de Valencia no es independiente de los Congresos de las demás ciencias, sino que se celebra bajo los auspicios de la « Asociación Española para el Progreso de las Ciencias », y con este motivo no podemos considerar como Congresista á los que se adhieran por carta, si no incluyen la cuota correspondiente.

2.<sup>a</sup> Para ser Congresista, deberán nuestros compañeros suscribir un *Boletín de inscripción* que se le remitirá dentro un plazo próximo, donde indicarán su nombre y dirección bien claros para enviarles después la tarjeta de Congresista, y, juntamente con el *Boletín de inscripción*, se remitirá una Circular y el reglamento del Congreso de Medicina, Farmacia y Veterinaria.

3.<sup>a</sup> Para facilitar á los Veterinarios su inscripción á este Congreso, el Colegio de esta provincia se encargará de enviar las Circulares de propaganda de la Comisión de los Congresos á cada uno de los Veterinarios, y al mismo tiempo recibirá las cuotas que nuestros compañeros quieran enviar, entregándolas en la depositaria general, donde recogerá la tarjeta de Congresista para hacerla llegar á manos del interesado.

4.<sup>a</sup> Las cuotas se dividen en tres clases: 10 pesetas para los Veterinarios que no residan en capital de provincia, 20 pesetas para los Veterinarios que residan en capital de provincia, y 10 ptas. para los Veterinarios que pertenezcan á alguna Sociedad protectora de la « Asociación Española para el Progreso de las Ciencias ».

5.<sup>a</sup> Conocida la cantidad que debe abonarse para la suscripción, rogamos á nuestros compañeros el envío de las cuotas si quieren que este Colegio les inscriba al Congreso, y en caso contrario pueden suscribir el *Boletín* que reciban juntamente con la Circular de propaganda que se les enviará, y pagar la cuota directamente á la « Asociación para el Progreso de las Ciencias ».

6.<sup>a</sup> Los Veterinarios que han remitido la cuota para ser Congresistas directamente á este Colegio, recibirán en su día la tarjeta de Congresista que nosotros estamos encargados de enviar.

7.<sup>a</sup> Nuestros compañeros pueden hacer la inscripción como Congresistas en el local del « Instituto Médico Valenciano », calle del Mar, 55, ó en la calle de Santa Teresa, 35, D. Ramón Gómez.

8.<sup>a</sup> Además de los trabajos presentarán á este Congreso los ponentes de los temas que publicamos en la última Circular, los Veterinarios que deseen ocuparse de algún punto científico que consideren importante, podrán presentarse á la mesa con tiempo suficiente para que pueda ser admitido por el Comité.

9.<sup>a</sup> La fecha en que se terminará el plazo para la admisión de los trabajos que se presenten como temas libres, todavía no está señalada, y cuando sea conocida por nosotros ya se hará público.

Este Colegio, tiene la satisfacción de hacer público, para conocimiento de los Veterinarios españoles, que la prensa profesional en masa, unánimemente y con perfecta unidad de parecer, se manifiesta entusiasta por el Congreso Veterinario que en esta ciudad tendrá lugar del 27 octubre al 4 de noviembre próximo. Nuestros compañeros han tenido ocasión de leer cuanto exponemos, y si al mismo tiempo nos fuera posible publicar la lista de las cartas particulares que diariamente recibimos para que consideremos inscritos á este Congreso á los remitentes, entonces verían la corriente de simpatía con que los Veterinarios de todas las provincias miran este Congreso.



## Auto-cauterio Déchery

Este precioso instrumento ha merecido ser premiado por las Academias de veterinaria francesas y declarado de uso oficial para el servicio de veterinaria militar y Escuelas de veterinaria.

DE VENTA

**CASA L. GASSELIN**

Fábrica especial de instrumentos de cirugía

**4, Boulevard Saint - Martin, 4 - PARIS**

Proveedor de las Escuelas de Veterinaria de los Institutos Pasteur de Francia y del extranjero

El Director del BOLETÍN DE VETERINARIA facilitará cuantos datos se le pidan relativos al **Auto-cauterio** y al folleto explicativo, escrito en francés, que acompaña al instrumento.

El representante de la Casa Méré de Chantilly, nos comunica, en atenta carta, que la ARSECALINE se vende en las principales casas depositarias de los productos de la misma, cuyas direcciones van insertas en las páginas de cubiertas de este Boletín.

---

---

## Medicamentos modernos

**Allosan.** — Es el éter allophanico de santalol. El ácido allophanico tiene por fórmula  $C^2 H^4 N^2 O^3$ , el cual se descompone, al momento de ponerse en libertad de sus combinaciones en ácido carbónico y urea que son eliminados del organismo sin ninguna reacción. El allosan responde á la fórmula  $NH^2 CO, NH. CO OC^{15} H^{23}$ . Es un polvo blanco, de olor agradable, débilmente aromático, insípido, estable, que no produce acción irritante en la cavidad bucal, en el tubo digestivo ni en los riñones. La descomposición de dicho cuerpo se verifica en el intestino. Tiene todas las ventajas terapéuticas del santalol y la preferible de presentarse en polvo.

**Anisotheobromina.** — Cuerpo análogo á la diuretina, es una combinación de theobromina sódica y anisato de sosa en vez de theobromina y salicilato de sosa. Se recomienda de preferencia á la diuretina porque el anisato sódico es menos peligroso que el salicilato de sosa. Es un poco menos soluble que la diuretina.

**Diplosal.** — Dicho cuerpo es el éter salicílico del ácido salicílico ó, en otros términos, el ácido salicilosalicílico. Se presenta cristalizado en agujas blancas sin olor, que funden á 147, de gusto débilmente amargo, insoluble en el agua y los ácidos diluídos, poco soluble en el benzol frío, soluble en el alcohol y el éter. Los álcalis cáusticos y los carbonatos alcalinos disuelven el diplosal formando los salicilosalicilatos correspondientes. Estas soluciones se saponifican lentamente á la temperatura ordinaria, siendo rápida y completa por la acción del calor.

Se emplea en todos los casos que están indicados el ácido salicílico y los salicilatos siendo la dosis de 1 gramo cada vez, pudiendo tomarse de 5 á 6 por día.



## BICONES MERLIN

**Nuevo remedio** antiséptico, descongestionante y curativo de las enfermedades de los órganos genitales de las hembras de los ruminantes y de la burra. Este medicamento

presentado en forma de bujías, de facilísima aplicación, es, hasta la fecha, el único medio terapéutico eficaz para prevenir el **aborto epizoótico**.

Su acción sobre los ovarios no ocasiona perturbación alguna, es completamente inofensivo, al contrario de otros similares que llegan hasta á ser causa de esterilidad.

Pídanse á los representantes de la casa MÉRÉ DE CHANTILLY, y en todos los depósitos de los acreditados productos que ésta tiene establecidos.

---

# La Arsécaline

**Las enfermedades crónicas de las vías respiratorias, asma, el HUÉRFAGO y enfisema pulmonar se curan con el uso de este precioso medicamento**

Por experiencia, los dueños de caballos conocen todos el *asma* y saben perfectamente que un caballo en tal estado no tiene aplicación práctica en ninguna explotación.

Los procedimientos de curación (intentada) empleados hasta la fecha han sido tan variados como ineficaces, siendo el *huérfago* tremendo escollo en donde ha naufragado la ciencia veterinaria cada vez que ha sido preciso ponerse á contribución de la crónica dolencia.

La casa MÉRÉ DE CHANTILLY que tantos años hace viene preocupándose de cuestiones veterinarias, con tanto acierto como buena voluntad, acaba de poner en circulación este nuevo producto cuya eficaz acción sobre el *asma* es positivamente real y efectiva.

Es un precioso medicamento por sus propiedades reconstituyentes y se aconseja su empleo, no solo en los caballos asmáticos sino á todos los acometidos de enfermedades crónicas de las vías respiratorias y en los casos de linfatismo, *pneumonia*, fiebre tifoidea, adenitis..., etc., etc.

Como reconstituyente la **Arsécaline** es útil y de buenos resultados en las enfermedades de larga duración que dejan al paciente debilitado; en la convalecencia de enfermedades graves como la *pneumonia*, la fiebre tifoidea, la adenitis del caballo..., etc., etc. Este preparado renueva el apetito, favorece la asimilación de los alimentos y el dinamismo celular abreviando la convalecencia; así facilita la curación devolviendo al enfermo brío y vigor perdidos llevándolo á su peso normal.

La forma en que debe ser administrada la **Arsécaline** es muy sencilla: basta hacer tomar al animal, mezclada con su pienso una cucharada todas las mañanas.

Al cabo del primer mes se notarán los saludables efectos de este precioso medicamento.

La energía de la **Arsécaline** es tanta que por su actividad debe ser un medicamento considerado *nocivo para el hombre*. Por esta razón se procurará guardarse bajo llave y lavar la cuchara y envases que hayan servido para contenerla ó medirla. En todos los casos, lo más acertado será emplear el medicamento sólo por consejo del veterinario y bajo su dirección.

La prudencia aconseja al farmacéutico no despachar la **Arsécaline** más que por prescripción facultativa.

**De venta en las Farmacias y Droguerías**

**Eustenina.**—Es una combinación de la Theobromina sodada y el yoduro de sodio, que se emplea en el tratamiento de las hemorroides y de la angina del pecho, á la dosis diaria de 2'50 gr.

**Hydropirina.**—Es el acetylato de sodio que posee todas las propiedades terapéuticas de la aspirina empleándose á las mismas dosis teniendo la ventaja de su mayor solubilidad.

**Propesina y Dipropesina.**—Se designa con el nombre de Propesina, por otros Propäsina, el éter propílico del ácido paraamidobenzoico. Se presenta en cristales blancos, de reacción débilmente alcalina, siendo su punto de fusión de 73 á 74. Es poco soluble en el agua, soluble en el alcohol, benzol y aceites grasos. Es un anestésico local desprovisto de toxicidad y causticidad, utilizable en el tratamiento de las úlceras y en diferentes casos dermatológicos.

Su acción sobre las mucosas sanas de la boca produce una insensibilidad completa al medio minuto de su contacto.

La dipropesina es una substancia compuesta de dos moléculas de propesina unidas por el grupo *C. O.* Será utilizado como anti-séptico intestinal.

**Santyl.**—El éter salicílico del Santalol, que se conoce con el nombre de *Santyl*, se presenta en forma oleosa, de color amarillo claro, de débil olor aromático. Se administra en cápsulas á la dosis de 0'40 cada una para combatir la gonorrea. Sin resultar un específico, ejerce una influencia favorable en la inflamación gonorreica.

**Valisana.**—Es una combinación de bromo con el bornyval. Contiene 25'2 por 100 de bromo, 48'3 por 100 de borneol y el 26'5 por 100 de ácido isovaleriánico. Se emplea como calmante en las afecciones nerviosas á la dosis de 0'25 á 1 gramo. La mejor forma farmacéutica es la de cápsulas gelatinosas.

---

SR. D. J. B. M., BARCELONA

Muy señor mío y de mi mayor aprecio: Como testimonio de consideración á D. Pablo Mére, he de manifestarle que he empleado en mi clínica el **Ungüento rojo** de su laboratorio con los resultados satisfactorios que la ciencia puede apetecer. Como revulsivo en las enfermedades del aparato respiratorio: laringitis, bronquitis, pulmonía. En las de las extremidades anteriores, codilleras, sobrerrodillas, sobrecañas, sobretendones y sobremanos; en las artritis, hidropesías articulares, de ambas extremidades. Como prueba de esta verdad, solamente recomendaré á mis compañeros de profesión que no lo hayan ensayado y puesto en práctica, lo ensayen y se convencerán de sus buenos resultados.

Se ofrece á usted su afmo. y S. S., q. b. s. m.,

CÁNDIDO ARIZA ALAVA  
Veterinario



## **CURIOSIDADES Y RETAZOS**

### **Papel de aluminio**

Los confiteros y fabricantes de conservas emplean hojas de estaño, ó de papel de estaño, como se dice vulgarmente, para envolver bombones y otros productos alimenticios; pero estas hojas de estaño no siempre son puras, porque algunos fabricantes sacan la primera materia de latas de conserva viejas que, por lo general, contienen plomo, cosa muy perjudicial para la salud del consumidor. En vista de esto, se trata ahora de substituir las hojas de estaño por el papel de aluminio, que no es en realidad una hoja metálica, sino un verdadero papel, una de cuyas caras se cubre con polvo de aluminio y la otra con una ligera mano de parafina. Ya se ha logrado obtener hojas muy flexibles y muy delgadas, de una centésima de milímetro y muy baratas, puesto que, dando iguales resultados que las de estaño, sólo cuestan á ocho francos el kilogramo.

La impermeabilidad es completa, y puede usarse el papel sin peligro alguno para la salud del consumidor, porque en nada afecta á los productos en él envueltos.

Los víveres en conserva que consume el ejército ruso están preparados de modo que el contenido de cada bote se puede calentar sin lumbre.

Las latas van metidas dentro de otras cajas de hojalata llenas de agua, que por medio de un preparado químico hierve en diez ó quince minutos.

El sistema tiene patente de invención y es, como se ve, utilísimo.

### **El carburo de calcio contra los ratones**

Un labrador de Niort ha descubierto un sencillísimo medio para limpiar los campos de topinos y ratones.

Todo se reduce á enterrar en los campos infectados pedacitos de carburo de calcio y regar la tierra en seguida.

Dice el agricultor citado que siempre ha obtenido resultados satisfactorios con su sistema. En una sola galería de las sometidas al novísimo procedimiento, ha encontrado más de sesenta ratones asfixiados por el gas acetileno que forma al humedecerse el carburo de calcio.

### **Cómo se sabe la edad de un huevo**

En un periódico alemán se ha publicado un procedimiento, tan curioso y sencillo como nuevo, para averiguar cuántos días hace que ha sido puesto un huevo. Se funda en el hecho de que la pequeña cámara de aire existente en el extremo más romo del huevo aumenta de tamaño

con la edad. Si se echa el huevo en una solución bien saturada de sal común, cada día irá mostrando mayor tendencia á flotar en posición vertical, es decir, con su eje mayor perpendicular á la superficie del líquido.

Si se adapta á la vasija en que se hace el experimento un semi-círculo graduado, puede medirse la inclinación del huevo con respecto á la horizontal, y averiguar de esta manera su edad sin gran error.

Un huevo fresco flota siempre en posición horizontal; cuando tiene de tres á cinco días, tiende á levantarse por la parte más achatada, y su eje forma con la superficie del agua un ángulo de 20°. Con un huevo de ocho días, el ángulo será de 45°; con uno de catorce días, de 60°; si el huevo tiene tres semanas, el ángulo será de 75°, y al cumplir el mes flotará el huevo verticalmente, con la punta hacia abajo.

### **Las razas que pueblan Europa**

Según el famoso naturalista inglés Huxley, hay en Europa distribuidas dos razas principales de hombres; los caucasianos rubios, ó *xanthochroi*, y los caucasianos morenos, ó *melanochroi*; pero ahora, otro sabio, el Dr. Deniker, ha demostrado que las razas humanas europeas son realmente seis. Las distingue en la forma siguiente:

La primera es la raza del Norte, rubia, de pelo ondulado, cráneo alargado, cara larga y elevada estatura; la segunda, la raza oriental, rubia también, pero con el pelo liso, el cráneo redondo, la cara ancha y estatura reducida; la tercera, la raza iberoinsular, de España y Portugal, de pelo oscuro y á veces rizado, cráneo alargado, nariz recta ó chata y poca estatura; cuarta, la occidental, morena, de poca talla, cráneo redondo, cara ancha, nariz ancha también y cuerpo rechoncho; quinta, la atlanto-mediterránea, muy morena y de estatura elevada, y sexta, la raza adriática, de las costas del golfo de Venecia, la cual es morena y tiene la nariz muy fina, tan pronto recta como aguileña.

### **Híbridos de corzo y cabra**

En París está llamando mucho la atención de todo el mundo, y especialmente de los naturalistas, un híbrido de corzo y cabra que se exhibe en el Jardín de Plantas. Pero un profesor del Liceo Niort dice que el caso no es nuevo, pues él recuerda haber visto hace 20 años, en un concurso agrícola celebrado en Montmorillon (Vienne) dos híbridos del mismo género, cuyo propietario los había expuesto al público, no por recibir premio alguno, sino por la rareza del caso.

En esta ocasión se trata de un problema planteado y resuelto por un hombre entendido, mientras que en el caso citado por el profesor se trataba de un caso fortuito, puesto que la cabra se escapó de su casa y anduvo errante por el bosque durante algún tiempo.

# LOS CABALLOS

PERROS Y TODOS LOS ANIMALES DOMÉSTICOS ENFERMOS

SE CURAN RÁPIDA Y SEGURAMENTE

EMPLEANDO LOS

CÉLEBRES PRODUCTOS PARA VETERINARIA

DE

## P. MÉRÉ DE CHANTILLY

Para adquirir prospectos explicaciones y cuanto á estos medicamentos se refiere dirigirse á  
**D. E. HELLY DE TAURIERS**, calle Urbietta, 38, San Sebastián  
**Sr. MONTALFÁN Y LASSO**, calle Cedaceros, 12, Madrid

### AMÉRICA

**Habana:** D. Mauricio Soriano, agente para Cuba y Puerto-Rico, Cuba, 33 (altos), apartado 638. — M. Johnson, Obispo, 33 y 35. — J. Sarra, Teniente Rey, 41, droguero.

**México:** Sres. Bloch frères, apartado correo n.º 627.

**Santiago de Chile:** Droguería Luis Montiers y C.ª, Hahumada, 243.

### DEPÓSITOS

**MADRID:** Pérez, Martín, Velasco y C.ª; Mayor, 18. — Sres. García y C.ª; Capellanes, 1 duplicado, pral. — Martín y Durán; Tetuán, 3. — Gayoso y Moreno; Arenal, 2.

**BARCELONA:** Vicente Ferrer y C.ª — J. Viladot. — Hijos de J. Vidal y Ribas. Sucesor de Buñil y C.ª; Paseo de la Industria — Uriach y C.ª; Moncada, 20. Dr. Andreu; Rambla de Cataluña, 122. — Viuda de Salvador Alsina; Pasaje del Crédito, 4.

**BILBAO:** Sociedad Española de Droguería, antes Barandiaran y C.ª — Don Tomás de Zubiria y C.ª

**BURGOS:** D. José Mira; Paseo Espolón. — Farmacia Droguería de Barriocanal.

**CÁDIZ:** D. Juan Mateos. — D. Ramón E. Casals; Aranda, 2 y 4.

**CARTAGENA:** D. Antonio Gómez. — D. Justo Aznar.

**CÓRDOBA:** D. Antonio Carrasco. — Fuentes Hermanos. — Marqués y Urbano.

**GRANADA:** D. Santos Pérez. — D. Doroteo Gonzalo Casas.

**JEREZ:** Farmacia del Buen Suceso; calle de Caballeros, 12.

**MÁLAGA:** D. Francisco García Aguilar. — D. José Peláez.

**MURCIA:** Farmacia de D. A. Ruiz Seiquer. — Ferrer hermano.

**PALENCIA:** D. N. de Fuentes Aspuru é Hijo. — Escudero y C.ª

**PAMPLONA:** Farmacia de D. Valentín Marquina.

**SALAMANCA:** D. Segundo Primo Sánchez. — D. Ignacio Santiago Fuentes.

**SANTIAGO DE GALICIA:** Sres. Bermejo y Pérez. — Farmacia de Ricardo Bescansa.

**SAN SEBASTIÁN:** D. Simón Echevarría. — Viuda de Tornero.

**SANTANDER:** Sociedad Española de Droguería. — Villafranca y Calvo.

**SEVILLA:** D. Lorenzo Ruiz y C.ª — Marín y C.ª — D. Juan Fernández Gómez. Viuda de D. Manuel Delgado.

**VALLADOLID:** Hijos de Catero y C.ª

**VALENCIA:** Hijo de Blas Cuesta. — Igual, Contat y C.ª — Abascal y C.ª

**ZARAGOZA:** Viuda de Ramón Jordán. — Viuda de D. Cosme Galino.

# P. MÉRÉ DE CHANTILLY

Orleans, 29 & 31 faubourg Bourgogne

✦ SUCURSAL EN PARÍS ✦

PROVEEDOR DE LAS  
REALES CABALLERIZAS



DE SU MAJESTAD EL  
• REY DE ESPAÑA •

**Ungüento rojo de Méré** Único agente que substituye verdaderamente al fuego; obra sin dolor, no dejando cicatrices aunque se hagan varias curas.

**Black Mixtura Méré** (Mixtura negra de Méré) Bálsamo cicatrizante, antipútrido y hemostático. El mejor tópico para la cura de los caballos heridos en las rodillas.

**Embrocación Méré** (El tesoro del sportsman) La mejor preparación ofrecida hasta el día para fortificar los tendones; remedio infalible contra los esguinces, las mataduras, etc.

**Jabones de los Piqueux** para los animales, recomendados para los fines ordinarios de limpieza y para librar de pulgas, piojos, tábanos ó moscas á los perros. Necesario en todas las curaciones de las parasitarias cutáneas.

**Antipsórico Lebeau** Tópico infalible contra la sarna, los empeines secos ó húmedos, herpes prurito tenaz de la crin y de la cola, eczema, irritaciones y picazones de toda especie.

**Antigourmine «La Zyma»** Antimuermo-lamparónico. Remedio preventivo y curativo del moquillo en el perro, y de varias enfermedades de los caballos: epizootias de muermo.

**Bujías Merlin** Verdadero medicamento contra el aborto epizoótico de seguro efecto y exento de peligros.

**Arsécaline** Precioso agente terapéutico para el tratamiento del huérfago; de las enfermedades crónicas de las vías respiratorias, asma y enfisema pulmonar.

Treinta años de experiencia. — Cuarenta diplomas y medallas

Exposición de Barcelona de 1888 (Medalla de plata)

Exposición de Madrid de 1907 (Medalla de oro)

Aprobados por las Escuelas Veterinarias de España y otros países

## DESCONFIAR DE LAS IMITACIONES

Para folletos descriptivos y compra al por mayor de estos productos dirigirse al representante para España y Portugal de la casa P. Méré de Chantilly:

D. E. Helly de Tauriers, Urbieta, 38; S. Sebastián, ó á los Sres. Montalbán y Lasso, Cedaceros, 12; Madrid