

EL OBRERO AGRÍCOLA

SE PUBLICA EL DÍA ÚLTIMO DE CADA MES

Esta Revista se ocupa de cuestiones agrícola-ganaderas y sociales, siendo la publicación más barata de España, porque no persigue idea alguna de lucro, como lo demuestra el hecho de que constando su texto de 32 páginas y de diversidad de fotograbados, siempre distintos y útiles para el agricultor ganadero, su precio de suscripción al año es de sólo **una peseta**.

EL OBRERO AGRÍCOLA, á pesar de su gran tirada y circulación y de lo que por ello se le solicita para anuncios y reclamos, ni los cobra ni los explota, ni los explotará nunca.

El Obrero Agrícola, persigue como finalidad y tiene por lema, la asociación en la Agricultura y Ganadería para hacer á éstas progresivas y reproductivas en su más alto grado, abaratando por medio de la armonía agrícola-ganadera la producción nacional, y dando elementos para la regeneración del proletariado y el mejoramiento integral de las clases agrícolas y ganaderas.

El precio de la suscripción es, como ya queda dicho, de **una peseta** al año, pagándose por anualidades adelantadas, en sobre monedero, libranzas del Giro Mutuo ó de la Prensa y letras de fácil cobro, (extendidas á la orden del Director de **El Obrero Agrícola**) y en el caso de no disponer de estos medios, en sellos de Correos de 15 céntimos, los únicos á que podemos dar aplicación, y que por consiguiente podemos admitir.

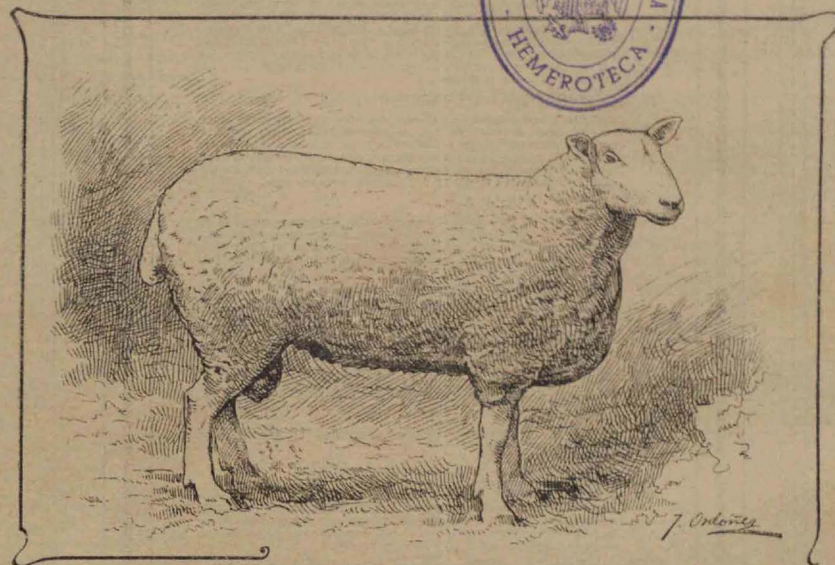
NUM. III DEL AÑO VI

UNA PESETA AL AÑO

31 MARZO 1910

EL OBRERO AGRÍCOLA

ASOCIACIÓN
..... AGRICULTURA
GANADERÍA.....



MORUECO DE LA RAZA «BORDER LEICESTER»

DE LA COLECCIÓN COMPLETA DE ANIMALES CULTIVADOS ÚTILES AL HOMBRE, CUYA EDICIÓN ESTÁ PUBLICANDO EN CUADROS MURALES, DEDICADOS A LAS ESCUELAS DE 1.ª ENSEÑANZA, EL DIRECTOR DE ESTA REVISTA LUIS SALA Y ESPIELL

DIRECCION: Plaza de San Martín, número 5.--MADRID

Apartado de Correos núm. 461. — Teléfono núm. 733.

FEDERACIÓN NACIONAL

DE COOPERATIVAS INTEGRALES Y POPULARES

Apartado de Correos 461 - Plaza de San Martín, 5-Madrid - Teléfono 733

Secciones establecidas:

I. BANCO DE LAS COOPERATIVAS INTEGRALES

Destinado a la creación de Cooperativas Integrales y Populares en toda España, anticipándose todos en condiciones y proporciones ventajosísimas, sin fijar plazo para la devolución de los anticipos, que se reintegran gradualmente al hallarse ya con ciudades y prósperas las Cooperativas.

II. DIRECCIÓN TÉCNICO-PRÁCTICA

Todas las Cooperativas Integrales y Populares, disfrutan gratuitamente de la dirección técnico-práctica en sus cultivos agrícola-ganaderos, por personal de la Federación.

III. CAJAS RURALES DE AHORRO POPULAR

Por medio de Títulos de Socio de cincuenta pesetas del Banco, transferibles, reembolsables y heredables, que pueden reintegrarse por cuotas mínimas de una peseta y devengan el 4 por 100 anual, pudiendo dichos Títulos al reunirse diez, en el caso de una nueva emisión, convertirse en un Acción del Banco, sextuplicándose así el valor de los Títulos de Socio, 6 percibiendo por ellos, una vez convertidos en acciones, un interés anual que puede llegar a ser del 30 por 100 ó más (véase la demostración).

IV. COOPERATIVAS INTEGRALES

Dedicadas a resolver todos los problemas que integran la producción económica por medio de la armonía agrícola-ganadera. Se constituyen con fondos facilitados por nuestro Banco, y resuelven en primer término el problema que más afecta a la región en que se establecen, y después, por tiempos distintos, los de carácter menos urgente, hasta resolver en su totalidad el problema económico-social. Estas Cooperativas se administran autónomamente.

V. COMPRA EN COMÚN

Por medio de la Federación de abonos, semillas, simientes y aperos de labor, vendiéndose a los socios, al precio de coste, siendo esto mucho más económico y beneficioso que el resultado obtenido hasta hoy por las Asociaciones independientes, toda vez que la fuerza debe basarse en la unión. Nuestras Cooperativas nacen federadas.

VI. COOPERATIVAS POPULARES

Dedicadas a la propagación gratuita de las mejores razas de cerdos, conejos, pavos y gallinas.

VII. CENTROS DE EXPENDICIÓN

en los principales mercados, para la supresión de intermediarios.

VIII. GRANJA-ESCUELA EXPERIMENTAL

Para la enseñanza práctica y gratuita a los socios de la Federación y a sus hijos.

IX. INTERCAMBIO DE PRODUCTOS

Con el fin de facilitar las relaciones comerciales entre todas nuestras Cooperativas.

X. SEGURO DEL GANADO

en condiciones de economía y de seguridad sin competencia.

XI. EL OBRERO AGRÍCOLA

Revista mensual de cuestiones agrícola-ganaderas y sociales en la publicación más barata de España, porque no le preside idea alguna de lucro, como lo demuestra el que constando su texto de 32 páginas y numerosos fotogramas, su precio de suscripción al año es de sólo una peseta.

Secciones próximas a establecerse:

XII. SEGURO DE VIDA ECONOMICO PARA LOS SOCIOS DE LA FEDERACION

XIII. CREDITO AGRICOLA VERDAD EXCLUSIVAMENTE PERSONAL

XIV. FABRICA DE ABONOS GARANTIZADOS

XV. COMPRA DE TIERRAS EN COMUN PARA QUE LAS DISFRUTEN TRABAJADORES HONRADOS QUE NADA POSEEN

XVI. ESCUELA RURAL MODELO.

PIDANSE DETALLES AL DIRECTOR GERENTE

Apartado de Correos núm. 461.

Plaza de San Martín, núm. 5.

MADRID

Service de automóvil para la comunicación de la Central con las Cooperativas

A nuestros suscriptores

Aviso importante.

TERMINADAS en 31 de Diciembre último todas las suscripciones a nuestra Revista, rogamos a nuestros abonados que deseen continuar recibiendo, se sirvan llenar y remitirnos el BOLETÍN NÚMERO 1, acompañado del importe de una peseta a que asciende la suscripción anual, en libranzas del Giro Mutuo ó de la Prensa (extendidas a la orden de nuestro Director), y en el caso de no serles posibles otros medios, en sellos de correos de 15 céntimos, únicos que podemos admitir, en la inteligencia que nos veremos obligados a devolver por cuenta del abonado los sellos de correos de otros valores, y las pólizas y timbres móviles que nos remitan, por no tener ninguna aplicación para nosotros.

A los que no deseen continuar con nuestra suscripción les rogamos también que tengan la bondad de llenar y remitirnos el Boletín núm. 2, (dentro de un sobre abierto, franqueado con un sello de 14 céntimos), a fin de ordenar nuestro servicio con toda precisión y exactitud.

Tanto a los que deseen continuar como a los que no, agradeceremos muy de veras nos envíen los respectivos Boletines antes del 30 del próximo mes de Abril, pues así facilitarán grandemente el buen orden de nuestro trabajo administrativo, advirtiéndole que daremos definitivamente de baja a los que en dicha fecha no tengan remitido el importe de su suscripción.

LOS QUE ENVÍEN VALORES Ó SELLOS HABRÁN DE REMITIRNOSLOS EN SOBRE CERRADO Y DEBIDAMENTE FRANQUEADO.

Boletín núm. 1.

Sr. Administrador de EL OBRERO AGRÍCOLA.

Madrid.

El que suscribe, desea continuar la suscripción a EL OBRERO AGRÍCOLA por el año 1910 remitiendo a este propósito (en sellos de correo de 0,15, sobre monedero ó libranza del Giro mutuo), el importe de la misma.

Con este motivo queda de V. atento, seguro servidor,

q. b. s. m.

Boletín núm. 2.

Sr. Administrador de EL OBRERO AGRÍCOLA.

Madrid.

No entrando en mis cálculos el continuar en el año 1910 la suscripción que tengo a EL OBRERO AGRÍCOLA, se lo aviso a fin de que tome nota de esta resolución, con objeto de no entorpecer su régimen administrativo.

Suyo atento, seguro servidor,

q. b. s. m.

ADVERTENCIAS DE INTERÉS

ROGAMOS encarecidamente á todos nuestros suscriptores que no nos dirijan cartas que exijan respuesta, porque, una vez suprimida la edición de lujo y dado lo exiguo del precio de la suscripción á la edición popular, (una peseta al año) y lo mucho que hemos aquilatado á fin de ponerla al alcance de todos y en condiciones de economía sin igual en ninguna otra publicación, nos veremos en la necesidad de no contestarlas, aun contrariando nuestros mejores deseos para todos ellos. Nuestros favorecedores han de tener en cuenta, para que modifiquen su criterio si á primera vista les parece caprichosa esta decisión, que aun contestándoles por medio de una carta corriente, esto nos ha de producir necesariamente un gasto que puede fijarse en pesetas 0,75 por papel de cartas, de copia y papel carbón para éstas, sobre, franqueo, deterioro de la máquina de escribir y amortización de su valor, así como la parte proporcional de los sueldos de los encargados de registrar su entrada en nuestras oficinas, del que informa la correspondencia, del mecanógrafo y del que clasifica y archiva las cartas, circunstancias que enumeramos para razonar la imposibilidad de dar contestaciones aun á aquellas cartas que incluyeran sellos para responderías, pues cree mos haber demostrado que no solo es el franqueo lo que determina gastos en la correspondencia.

Aun violentando nuestra manera de ser siempre dispuesta á complacer al público que nos honra con su adhesión, y ya que no nos proponemos con esta publicación la menor idea de lucro, si siguiendo nuestro impulso evacuáramos dicha correspondencia, llegaríamos á perjudicar grandemente nuestros intereses, puesto que aun poniendo á doble precio la edición popular,—cosa que no hemos de hacer jamás,—no nos resarciríamos de los gastos que esto había de representar.

Sirvan estas líneas de explicación razonada de nuestra actitud en este extremo, que creemos ha de satisfacer, por la justicia que la inspira, á los interesados en esta cuestión.

ANUNCIOS

EL OBRERO AGRÍCOLA, como saben nuestros lectores, no cobra ni explota el anuncio; y como siempre queremos dar la razón de nuestras determinaciones, vamos á exponer sucintamente la causa de esta decisión.

Al principio de nuestra vida, cuando el campo de acción de nuestra Revista era reducido, y la práctica no nos había dado aún experiencias provechosas que estimamos deben ser aceptadas si han de responder los actos á los dictados de la conciencia, no pensábamos así, pero sucede con los anuncios, especialmente con los de carácter profesional que se insertan en una Revista de esta índole, que parece como que amparar ó recomiendan las casas ó los pro-

ductos de los anunciantes, creando así una especie de sugestión para el que lo lee y una responsabilidad para el que los autoriza.

Creemos muy adecuado este proceder para las empresas ó publicaciones mercantiles que atiendan más á las utilidades que á la independencia en que debe basarse todo sano principio de autoridad; mas no para nosotros que perseguimos fines altruistas y queremos asesorar con todo conocimiento de causa á nuestros lectores con el desinterés y con el verdadero afecto que con ellos nos une, sin estar atados por compromisos de publicidad que aunque son fuente considerable de ingresos, cercenan en muchos casos la independencia y la imparcialidad en que ha de fundarse una publicación honradamente dirigida.

En esto, como en todo, preferimos al luero, la íntima satisfacción del deber cumplido, recompensa la más grande, la que más satisface á nuestro modo de pensar y la más justa correspondencia á la confianza que en nosotros depositan nuestros suscriptores.

A los que nos estudian

HEMOS merecido el honor de que diferentes publicaciones y entidades dediquen largos trabajos al estudio de nuestra obra, estudios que agradecemos en lo que se merecen por la distinción que hacia la misma revelan; pero, como muchos de los juicios emitidos resultan equivocados por haberse dado sin elementos suficientes para formar opinión y querer aular las cosas sin consultar las dudas que á primera vista se ofrecen, nosotros rogamos á los que quieran favorecernos con su crítica, y deseen que esta sea *honrada, seria y exacta*, que nos pidan toda clase de datos y detalles y que nos expongan todas sus dudas antes de hacer públicos sus juicios, única forma en que podrán darse estos en la forma que la justicia y la seriedad demandan.

Los impresos que remitimos de propaganda no pueden dar idea completa de nuestras obras, puesto que no se editan para los hombres de ciencia, y lo mismo sucede con los Estatutos de las Cooperativas, toda vez que siendo estas autónomas se redactan adaptándose á las necesidades de cada caso concreto y á los problemas distintos que han de resolver en cada localidad.

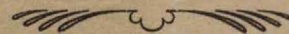
Amantes de la verdad y del bien común y aspirando á la mayor perfección de nuestras obras, las observaciones atinadas serán por nosotros muy agradecidas, y si se nos demuestran deficiencias ó defectos, seremos los primeros en procurarles soluciones eficaces, que al denominar á nuestra obra *integral*, es porque queremos y deseamos que la íntegra la más completa perfección á que pueda aspirar una obra humana.



Sumario.

Sección oficial: Banco de las Cooperativas Integrales. Reparto de dividendos.— La Asociación es la vida, el aislamiento es la muerte, ***.— Crónicas.— El régimen del beneficio, Juan Manuel de Bayo.— Experiencias en trigo fucense, Joaquín Juanmartiñena.— Experiencias en trigo, Gaspar Díaz del Río.— Experiencias en patatas y maíz, Pascual Llorens.— Los prados naturales y los abonos químicos, Doctor A. Blavia.— Ensayo de cebo de carneros, Manuel Rodríguez Ayuso.— Gráficos diversos de interés para el agricultor ganadero.— La Escuela rural en España: Reformas y mejoras que necesita, Félix Martí Alpera.— La biblioteca en las Escuelas rurales, M. A.— De higiene rural, El doctor Centeno.— El movimiento cooperativo en el mundo: Crónica mensual, José Manuel de Bayo.— La Cooperación agrícola en Holanda, Juan Sin Tierra.— Nuestro concurso y la prensa profesional pedagógica, La Redacción.— Crónica de mercados, R. D. T.— Bibliografía.— Avisos de interés.— Concurso de Memorias para el fomento de la Higiene rural.

Floricultura: ARALIA EXCELSA



EL OBRERO AGRÍCOLA

REVISTA ILUSTRADA

DIRECTOR:
LUIS SALA Y ESPIELL

REDACTOR JEFE:
JOSÉ MANUEL DE BAYO

Sección Oficial

Banco de las Cooperativas Integrales

Reparto de Dividendos

El Consejo de Administración ha acordado repartir á cuenta de los beneficios, el seis por ciento al capital desembolsado por las acciones, cuyo pago se hará á partir del 1.º de Enero de 1910, en el domicilio social, á la presentación del cupón núm. I de las acciones definitivas que se están repartiendo actualmente, ó en su defecto del resguardo provisional de las mismas.

Desde igual fecha, comenzará á pagarse, asimismo, el cupón correspondiente al año 1910 de los Títulos de socio cuyo importe se halle totalmente desembolsado.

Madrid 31 de Diciembre de 1909.—El Presidente del Consejo de Administración, Luis Sala y Espiell.

LA ASOCIACION ES LA VIDA, EL AISLAMIENTO ES LA MUERTE

La teoría de que un hombre aislado es una fuerza, ha producido perniciosos efectos. El hombre aislado, el hombre no asociado es perjudicial para sí mismo, para los suyos, y para la sociedad; el hombre que rechaza la asociación, es inmoral.

De uno en otro grado, llega al culto de sí mismo, y á considerar á los demás como á seres inferiores, ó como á enemigos de los cuales ha de extraer el mayor provecho, y entonces, si este misántropo tiene dinero, se convierte en avaro insaciable, y repite aquel famoso personaje de «La aulularia», de Plauto, aquel Euclion que no vive, pensando en su tesoro, en olla rellena de monedas, acicate de intranquilidad, castigo de su torva conciencia, riqueza que no hace un bien, ni remedia una necesidad, ni enjuga una lágrima; dinero maldito, porque ningún bien produce, ó da vida nueva á Harpagon, á aquel tipo astroso y miserable, odiado hasta por los suyos, que desconfía hasta de sí mismo, ó reencarna á aquel Sylock, á aquel repulsivo judío que creara Shakespeare, y que ansía cortar una libra de carne del mercader «Antoine» para satisfacer una deuda, ó hace reverdecer las mil formas de la usura, ó ponen de nuevo ante nuestros

ojos, aquel célebre personaje tan bien arrancado de la realidad por Salvator Farina en su novela corta titulada «El señor Yo», y que da la idea más acabada del egoísta, y de como á veces el desinterés, la caridad, el altruismo, el amor de una hija, le dan el más grande mérito al egoísmo, al «Señor Yo», cuidándolo al final de su vida, y consolándolo y socorriéndolo en la hora de la muerte.

Todos estos males individuales y sociales produce el hombre aislado, el que odia la asociación, el que desconoce el gran poder que ella tiene, los milagros que ella realiza, los bienes que derrama sobre los humanos.

Mas supongamos un hombre sin fortuna, uno que para atender á sus necesidades ha de vender su fuerza física ó su fuerza intelectual, su destreza en un arte, ó su habilidad en un oficio, ó su aptitud para cultivar la tierra y cuidar de la ganadería, este hombre, al no sentir amor para los demás hombres, zno caerá en el tedio, en la misantropía, no realizará de mala gana todos sus actos, y, en consecuencia, al trabajar sin amor, sin fe, sin entusiasmo, no descenderá de nivel, pasando de obrero hábil á inhabil, de trabajador útil á inútil, de jornalero diligente á jornalero distraído, después á

holgazán, más tarde á elemento perturbador, á detritus social, á constituir ese cieno que fermenta en el fondo de la miseria, cuando los seres de corazón, de gran capacidad y de poderosa voluntad se interesan por los humildes, por los infortunados, por la masa amorfa?

La disgregación trae la dispersión, los campos abandonados, el fisco, á guisa de carroña royendo las fincas embargadas por no poder pagar los tributos, los niños desnudos de cuerpo y desnudos de alma, las gentes campesinas, sin orientación, cultivando mal y sin poder apenas sustentarse, revoloteándose en la suciedad y sin la menor noción de higiene, ni para su cuerpo, ni para el cuerpo de sus animales.

La falta de asociación crea la desconfianza entre los hombres, crea la rutina, engendra odios injustificados y como crea mayores dolores que los naturales, mayores miserias físicas é intelectuales y morales, de ahí que la misantropía, la falta de asociación sea considerada por grandes filósofos como inmoral, y la asociación como una de las columnas más poderosas de la moral. Veamos lo que dice un sabio acerca de la asociación; transcribamos unas palabras suyas:

«No se puede concebir al hombre aislado, bajo pena de caer en una peligrosa ficción; es necesario tomarlo como se halla, cual se ha hallado siempre, asociado, es decir, con relación más ó menos directa con sus semejantes y con los otros seres. Partiendo de esto, será preciso considerar esta sensación agradable, elemento primordial de la moral, con relación á todos los individuos coexistentes, y á todos los que están llamados á sucedernos y á heredar nuestra organización por la reproducción de la especie. Así la moral, en conjunto, deberá tender á producir la mayor suma posible de vida, no solamente en el momento actual, sino en la sucesión de los tiempos, y no sólo para un espacio limitado, sino para todos los del planeta que habitamos.»

De como lo entendemos así nosotros, atestigüalo nuestra labor, de la que son reflejo las Crónicas que publicamos en todos nuestros números.

El aumento del número de socios es el factor más importante para la prosperidad de las Cooperativas.

CRÓNICAS

TOBARRA

MÚLTIPLES ocupaciones, que no son del caso, me impidieron por algún tiempo dar fe de vida en EL OBRERO AGRÍCOLA de nuestra Cooperativa, que gracias á Dios sigue viento en popa y multiplicando sus beneficios.

Buena prueba de su vitalidad y de que hoy constituye aquí la más firme esperanza de los agricultores, es que en el último trimestre del pasado año vinieron á inscribirse en sus listas sesenta nuevos «sociados».

Ha pasado solo un año desde su fundación y viendo la fructifera labor realizada, bien podemos sentirnos satisfechos, pues hasta los mismos obstáculos que en nuestro camino surgieron, fuera estímulo para proseguir esta obra de regeneración, cuyos óptimos resultados estamos experimentando.

Pero... obras son amores... Como ya saben mis lectores, por circunstancias especialísimas, dejando para más tarde la implantación de otras secciones que seguramente nos han de proporcionar mayores beneficios, hubimos de dar la prioridad á la adquisición de primeras materias para abonos. He aquí los datos que del pasado año arrojan nuestros libros. Se suministraron á los asociados 153.000 kilos de superfato 18 20, 47.000 de sulfato de amoníaco, 12.800 de cloruro potásico, 2.600 de sulfato de hierro y 10.000 de abono completo, que hacen un total de 226.000 kilos, más

20.000 en harenilla, cuyo importe ascendió á 42.616 35 pesetas, cantidad que nos facilitó el Banco de las Cooperativas Integrales, sin esas mil trabas y formalidades oficinescas, propias de otras entidades, y que no son más que una rémora para el desenvolvimiento del crédito agrario, y como si esto fuera poco, recientemente se nos ha ampliado el crédito que disfrutábamos á 70.000 pesetas. Los que laboran *prácticamente* en estos asuntos y saben que el mayor inconveniente para el desenvolvimiento de las Asociaciones agrícolas es la escasez de dinero y de quien lo facilite, sabrán apreciar cuán elocuentes son las cifras que he citado. Una vez más he de consignar nuestra gratitud al Sr. Sala, y al hacerlo, elevamos nuestros votos al cielo por el pronto restablecimiento de su quebrantada salud, para que pueda dedicarse por completo á esta obra de regeneración nacional.

Con la ampliación de crédito obtenida podremos, además de facilitar á nuestros asociados los abonos y harenillas que necesitan, establecer una nueva sección de ganado vacuno aquí desconocido, y para el que reúne esta región, según los inteligentes, inmejorables condiciones. Aspiramos á poseer una especialidad verdaderamente reproductiva, que sea nueva fuente de ingresos para estos agricultores. Para iniciarla hemos recibido en la Central un hermoso ejemplar de raza holandesa, al cual

se seguirá en breve el envío de otras diferentes cabezas del mismo ganado.

Continuaremos las experiencias sobre cultivos. Los de este año han de tener por principal objeto, la adaptación de nuevas variedades de patatas, que por su producción y bon-

las primeras entidades que lo han adoptado. Este admirable sistema, con situaciones económicas siempre a la vista, nos permitirá seguir paso a paso la gestión administrativa y estar seguros de la integridad de aquellos a quienes la tenemos encomendada.



La Junta Directiva de la Cooperativa Integral de Tobarra, a cuya gestión se deben los brillantísimos resultados que está obteniendo.

dad nos permitan resistir la competencia que otras regiones nos hacen en los mercados a que exportamos.

Los asociados que han de hacer experiencias sobre patatas, son los siguientes: D. Juan Izquierdo Carretero, D. Luciano García Torres, D. José María Cañete Bleda, D. Francisco Gómez Cantos, D. Alejandro Remón Paterna, D. Antonio Navarro Villar, D. José Navarro Claramonte, D. Ignacio Claramonte Martínez, D. José Antonio Gálvez Muñoz, D. Federico del Aguila, D. Francisco Martínez Navarro, D. Fernando Pérez Garijo, D. José Vergara Davia, D. Galo Gómez Torrecillas, D. José Gómez Pastor, D. Antonio Izquierdo Carretero, D. José Caballero Onrubia, D. José Guirado Flores, D. Fernando Román, D. Joaquín Velasco.

Antes de terminar he de citar otro hecho. Desde primero de año nuestra contabilidad se llevará según el sistema de D. Máximo Goy. Podemos gloriarnos con motivo, de ser una de

Por su sencillez y precisión no tardará en ser por todos adoptado, y vaya por adelantado nuestra enhorabuena al Sr. Goy, juntamente con la expresión de mi sincero reconocimiento.

RAFAEL PASTOR,

Presidente de la Cooperativa Integral.

Tobarra, Febrero de 1910.

GUIA DE TENERIFE (CANARIAS)

Sr. D. Luis Sala y Espiell:

MI distinguido amigo: Siento verdadera satisfacción en poder comunicarle buenas nuevas, con respecto a la primera Cooperativa Integral fundada en el pueblo de S. Mateo, de la Isla de la Gran Canaria. Para que se dé cuenta del entusiasmo que reina con tal motivo, adjuntos le enviamos dos recortes del *Diario de las Palmas* y de *El Heraldo de la Fe*. Coincidieron nuestros trabajos con la visita pastoral del Ilmo. Sr. Obispo de Canarias, el cual al enterarse de nuestros propósitos no

sólo los aplaudió, sino que desde el *pulipito bendijo la obra*, excitándonos a perseverar en la idea hasta conseguir su realización.

Para no perder tiempo utilizamos e hicimos nuestro el Reglamento de la Cooperativa de Tobarra, el cual presenté al Gobernador civil para su aprobación el 27 de Enero próximo pasado, consiguiéndolo en el acto. No sé si me habré excedido en mi afán de divulgar su bienhechora obra; pero, si así fuera, perdóneme en gracia a mis buenas intenciones.

Lamento no estar bien impuesto de estos asuntos para difundirlos con más bríos, rogándole me envíe orientaciones sobre el particular; siento también no poder recorrer varios pueblos para prepararlos convenientemente; el hecho de tener que atender a mi subsistencia se opone a ello. No obstante, tenga la seguridad de que haré cuanto me sea dable.

Que se multipliquen y extiendan sus humanitarias obras desea vivamente un respetuoso amigo q. b. s. m.

MANUEL FERNÁNDEZ PIÑEIRO,
Médico.

He aquí, ahora, lo que contienen los recortes a que hace referencia el Sr. Piñeiro. *El Diario de las Palmas*, dice lo siguiente:

DESDE SAN MATEO

«En el pueblo de San Mateo y bajo la presidencia del celoso cura párroco don Agustín Domínguez y con asistencia de la mayor parte de los vecinos de los pagos limítrofes que constituyen esta parroquia, celebróse hace días una reunión de gran trascendencia por los beneficios que ha de reportar a los colonos, pequeños propietarios, y a la clase agrícola en general.

Tratóse de la fundación de una Cooperativa Integral que abarca el problema de la cooperación en sus diferentes aspectos a base de la armonía agrícola y social. El ilustrado párroco explicó las inmensas ventajas que experimentarían los pueblos penetrados de los altruistas fines que inspiran semejantes asociaciones, especialmente hacia la clase menos favorecida, poniéndola al abrigo de la usura, proporcionándole medios para vencer y estimulándola al ahorro; con lo cual contribuye a la educación colectiva y a la formación del espíritu social.

Después hizo uso de la palabra el ilustrado doctor en medicina, D. Manuel F. Piñeiro, activo propagador de estas cooperativas, quien en un estilo sencillo y valiéndose de comparaciones al alcance de todas las inteligencias, explicó el mecanismo y funcionamiento de las sociedades derivadas de las Cooperativas Integrales, del que es director el ardiente luchador e infatigable sociólogo D. Luis Sala.

Se extendió en consideraciones sobre el movimiento cooperativo de las naciones más adelantadas, al que los gobiernos progresistas dedican preferente atención y apoyo, alentando a los vecinos de San Mateo a que no desfallezcan en su empeño de crear una Cooperativa Integral que les recompensará con creces los esfuerzos y sinsabores que les acarree la implantación de esa hermosa obra social,

citándoles como ejemplo el elocuente hecho de que en Francia la primera casa rural se fundó en Langé en 1893 bajo los auspicios de Durán y del abate Rayu, formándolas en conjunto tres individuos que se repartieron los cargos de Presidente, Contador e Inspector, y a pesar de las insuperables dificultades que el asunto parecía ofrecer, se multiplicaron de tal forma, que en la actualidad pasan de 1.500.

En todo su discurso hizo gran derroche de elocuencia y demostró una vez más las grandes dotes que como orador le adornan, al mismo tiempo que los profundos conocimientos en asuntos sociales, por todo lo cual recibió un sinnúmero de felicitaciones.

Acto seguido se nombró una comisión presidida por el virtuoso cura párroco y formada por personas de arraigo en la jurisdicción encargadas de propagar la simpática idea y recoger la adhesión de todos los que con buena voluntad quieran contribuir al progreso moral y material de los pueblos y a la resolución del problema agrario, base de la estabilidad y grandeza de nuestra patria.

A su vez *El Heraldo de la Paz* se expresa en los siguientes términos:

Sueños que no son sueños.

Empieza el avance. La idea de la Cooperación Integral empieza a tener realidad en Canarias. El sindicalismo, en una de sus más beneficiosas manifestaciones, tiende a arraigarse en nuestra tierra. El movimiento social que va ensanchándose cada día más y más en Europa y en nuestra Patria, llega en sus ramificadas orientaciones a repercutir en nuestro suelo chico.

Es bien triste que aquí donde las necesidades son tan sentidas en todas las clases trabajadoras y productivas, aquí donde la agricultura languidece y por esa languidez no aumenta la riqueza de nuestro suelo productivo, aquí donde la agremiación es más necesaria porque el individualismo no puede pasar los límites de su menudada influencia, no se haya pensado nunca y, si se ha pensado, no se haya realizado algo de lo mucho que en este orden se viene haciendo en otras partes.

¿De dónde viene? El movimiento se ha iniciado esta vez de un modo eficaz en San Mateo. El señor cura, que hacía tiempo venía acariciando ideas salvadoras, no se contenta con salvar las almas; pretende también salvar de la miseria al pobre y asegurar un bienestar al labrador, al pequeño capitalista, al que quiere regular sus haberes. Nos consta que tiempo atrás bullía ese pensamiento en su inteligencia; pero ahora, en fuerza de las circunstancias se ha visto con un brazo derecho, un organizador avezado a las obras sociales, un semi-rendidor de las clases pobres y trabajadoras. El Sr. Piñeiro, a quien no tenemos el gusto de conocer, pero del cual nos consta que es fundador de varias Cooperativas en la Península, ha tomado la honra de ayudar al ilustrado sacerdote en la organización primaria, embrional, de una Cooperativa, trabajo preliminar que, por ser primario, es el más difícil y el más expuesto.

A donde va. Y como muchos de nuestros lectores quizá ni siquiera han oído hablar de estas materias, tal vez se pregunten: pero ¿qué pretenden con esa cooperativa? ¿A dónde se lanzan al constituir un organismo nuevo que por los detalles de los oradores parece un organismo de brujería social por lo que el pobre se hace rico y el rico asegura su conquistada riqueza.

Va derechamente la Cooperativa a asesinar de un golpe certero a la usura, especie de vampiro que chupa la sangre del pobre: mano al parecer prodiga que ofrece ciento y por arte de biribirio que llevarse doscientos: especie de sonrisa agraciada que se convierte en mordaz y sarcástica dentellada que rompe el saco de los ahorros y de las cosechas.

Va derechamente a formar el espíritu social que hace del hombre del siglo actual, el hombre del mundo, pues a hombre individuo lo convierte en hombre-multitud.

Va derechamente a implantar el ahorro que es la sangre de reserva del cuerpo de la sociedad, acostumbra al hombre a hacerle ver todo lo que puede la yuxtaposición de los céntimos y de las pesetas.

Va derechamente a vivir mejor: esto es, conseguir por el precio más exiguo la mayor suma de posibles satisfacciones en alimentos, vestidos, habitaciones, etc., reducir gastos que se convierten en capital remanente, llegar al salario mínimo para resolver el problema de la vida.

Va derechamente a beneficiar al consumidor en la calidad de los objetos constituyendo un suplemento de higiene social y disminuyendo una multitud de enfermedades cuyos bacilos se desarrollan al amparo de la miseria, de la pobreza y de la mala fe del comerciante.

¿Os parece poco? Aun hay más, pero el espacio no consiente explicaciones: sin embargo, no quiero dejar de manifestar que las cooperativas cristianas al resolver el complicado problema económico, realizan el fin del cristiano que es buscar a Dios y el cielo.

Cuál es su marcha. Esto no es nuevo: su historia es bastante compleja; ahí van datos que hablan. Mr. Gide calcula en unas 12.000 las sociedades cooperativas solo de consumo que hay en todo el mundo.

Esas 12.000 Cooperativas tienen unos 5.000.000 de socios que vienen a ser en número de cooperadores de 20 a 25 millones. Se hallan repartidos en Francia, Alemania, Gran Bretaña, Italia, Dinamarca, Austria, Suiza y Bélgica y algunas en Portugal.

En España, gracias al notable impulso que ha recibido la acción social, ha aumentado notablemente el número de estas instituciones. Aunque es cierto que la enumeración es defectuosa, diremos que según el Instituto de Reformas sociales resultan 71 cooperativas de consumo.

Sentimos mucho no poder analizar más estos datos, pues no lo consiente la índole de nuestro Semanario.

Remachando el clavo, decimos que está de enhorabuena el pueblo de San Mateo y que felicitamos al digno señor párroco y al Sr. Piñero.

Ojalá que el establecimiento de esa obra social sea de prosperos augurios para el porvenir y que sigan su ejemplo otras muchas poblaciones.

Sobre estas cuestiones tiene *Heraldo de la Fe* en carpeta una serie de artículos, algunos muy prácticos acondicionados a nuestras necesidades.

Desde estas columnas haremos una propaganda entusiasta sobre estas instituciones católicas. Queremos salvar al pueblo, darle pan, bienestar, alegría; el medio más apto es la acción-social-católica.

En otra parte de este mismo número insertamos una estadística-balance de las obras sociales en España, durante el año 1909, para que se vea que no soñamos sino que vamos en lo firme.

Miquel.

BLAZQUEZ (Córdoba).

DESEO como usted sabe, fundar lo antes posible una Cooperativa en este pueblo, desde donde hace tiempo vengo trabajando para ello. Adjunto le envío una nota de los adheridos, que entre todos suponen poder responder con un capital de 61.000 pesetas.

La idea está bien propagada y acogida y tengo la seguridad de contar con casi todos los vecinos del pueblo, que esperan su implantación para alistarse. Aquí se puede hacer mucho; cogen mucho carbón, pero no recogen el fruto de su trabajo, por la maldita usura y falta de dirección, pero si se les da la mano, pronto pueden levantarse del estado de postración en que están.

JOSÉ FERNÁNDEZ LANCHA.

TURRA DE ALBA (Salamanca).

YA veo el enorme progreso del Banco de las Cooperativas Integrales y las grandes y constantes demandas para la fundación de Cooperativas, comprendiendo la imposibilidad de que asista usted como quisiera personalmente y a un tiempo en sitios y regiones tan distintas.

Yo estoy dispuesto a ayudar a usted personalmente en su labor de propaganda y me tiene a su completa disposición, pronto a volar a su lado para ponerme a sus órdenes.

Conste que mi determinación obedece sólo al deseo de ayudarle en tan grande obra y en procurar a los pobres un medio seguro para verse libres de la usura y obtener también el bien de la humanidad.

FRANCISCO MENDO.

Párroco.

VILLEL (Teruel).

LA cerda parió seis cerditos; pero se desgració uno, quedando tres hembras y dos machos, excepto uno, todos hermosísimos. Ya hemos abierto el concurso para hacer donación de dos cerditos a los dos labradores que reúnan mejores condiciones entre los solicitantes, conforme a las condiciones con que se nos envió el regalo de los cerdos.

Necesitamos un vagón de primeras materias, ó sean unos 1.000 kilos de sulfato de amoníaco, 1.500 de nitrato de sosa, 500 de sulfato de potasa y 7.000 de superfosfato 18½20, este último en sacos de 50 kilos, deseando nos lo sirva esa Federación.

PEDRO BENITO GÓMEZ.

LA ADRADA (Avila).

ESTAMOS en vísperas de las siembras de las patatas, importantísima en estos pueblos, y como todos los adheridos en éste a las Cooperativas Integrales, esperábamos haber tenido el gusto de oír a usted y de manifestarle nuestra absoluta confianza y recibir instrucciones y auxilios, le suplicamos que al presente nos

PITIEGUA (SALAMANCA)

HE visto en EL OBRERO AGRÍCOLA que piensa usted venir a Vallesa (Zamora) para fundar la Cooperativa Integral de dicho pueblo, y como de Vallesa a este pueblo hay sólo dos leguas y media, le ruego nos visite para hablar a esta gente a ver si conseguimos proporcionarles la felicidad para ellos y para sus descendientes.

Yo ya les he hablado de transformar el Sindicato en Cooperativa Integral y entre sus socios y los que ya somos del Banco, emprender la obra que se precisa hacer.

NICOLÁS HIDALGO.

CASTELLÓ DE AMPURIAS (GERONA)

ENAMORADO de la Agricultura, partidario y entusiasta de su progreso, me sonalmente simpáticos los ideales por usted sustentados, los cuales creo completamente realizables con la cooperación de los que ciframos el bienestar de nuestros semejantes y el nuestro propio en esta importante rama de la actividad humana.

Considero indispensable dar a conocer su obra magna y altruista, sobre todo a aquellos que del terruño viven, nuestros payeses y obreros agrícolas que es a quienes considero será de más utilidad conocer sus ideales de usted por medio de su Revista.

Esta localidad se presta bien a la organización de una de sus Cooperativas Integrales, y fundamento mi opinión en que convencidos algunos prestigiosos vecinos de que la usura malogra los laudables esfuerzos de los labriegos, encaminados a mejorar y extender sus cultivos y de que la falta de numerario impide desarrollar las iniciativas necesarias para el progreso agrícola, desean implantar una institución que mate la usura y les facilite el numerario necesario para el logro de sus fines. Así es que creo prestar un buen servicio social propagando su obra.

MANUEL CASADEMON.

Todo el tiempo que los pueblos tardan en abrazar la cooperación integral, tardarán en dejar de ser miserables.

B. FLORIT.

ACEDILLO (BURGO-S).

NO recuerdo si en mi última le daba noticias del Sindicato que tengo establecido en este pueblo: pero que no funciona por no haberse resuelto su aprobación. Há ya más de un año que está en el Ministerio de Hacienda y se niegan a inscribirle en el Registro de la provincia a pesar de invocar nuestro derecho conforme al Reglamento de 16 de Enero de 1908 y R. O. de 18 de Mayo del mismo año.

Yo les he propuesto transformarlo en Cooperativa Integral, cuya proposición ha sido aceptada con entusiasmo, deseando saber qué cantidad les prestaría el Banco de las Cooperativas Integrales, pues el Banco de León XIII les había ofrecido 1.500 pesetas, cantidad que no resuelve absolutamente nada.

Deseo también me proporcionen ustedes gallinas de la raza «Industrial» para una pequeña Granja que tengo en explotación, y si aún tienen, patatas de la Cooperativa de Torbarra.

VICTORINO DEL CASTILLO.

Párroco.

SAN JUAN (BALEARES).

ESTOY admirado de sus trabajos en pro de los agricultores y especialmente de la *Federación Nacional de las Cooperativas Integrales y Populares*, con cuyo mecanismo, aunque no lo conozco completamente por falta de detalles, estoy conforme de toda conformidad dispuesto a facilitarle materiales para la construcción de varias Cooperativas, en diferentes puntos de esta isla de Mallorca y sus adyacentes. Estoy completamente decidido a ello, estimando tomen buena nota de mis ofrecimientos.

ANTONIO OLIVER.

EL RÉGIMEN DEL BENEFICIO

EL hombre debe trabajar para vivir. Deba a la Sociedad de que forma parte una cierta suma de trabajo, correspondiente a la suma de las ventajas morales y materiales que recibe de esa sociedad, y esta suma, esencialmente variable, la dará bajo una forma ó bajo otra, trabajo intelectual, trabajo manual, no importa cómo. Obrando así, cumple con su deber, paga su deuda social.

Peró, puede ocurrir que un hombre propor-

cione más trabajo del que a su parte corresponde, y en este caso este hombre, ó es un filántropo ó es un explotado. Es filántropo si lo presta por su libre voluntad y para ser útil a sus semejantes. Es explotado, si se ve obligado a trabajar más de lo que debe para ganar sus medios de existencia. De todo lo cual se deduce lógicamente, que todo individuo que no hace nada, ó que no proporciona a la sociedad en que vive el minimum de trabajo a que está

obligado, ó es un enfermo, ó es un parásito. Esto es soberanamente indiscutible.

Pero la cuestión se complica por la introducción de un factor inevitable; la fortuna personal, poseída legalmente, heredada de los antepasados que la han adquirido, unas veces por su economía, lo más frecuente por su *habilidad*. Ahora bien, si yo tengo fortuna ¿se me puede obligar á producir una cierta suma de trabajo, ó este trabajo está representado por el capital que yo aporto conmigo desde que soy poseedor de él? La cuestión es más árdua de lo que parece y á la cual se puede responder por sí ó por no, según los puntos de vista. Si, si se considera al capital como legítimamente ganado, y transmitido por la herencia directa ó indirecta. No, si se estima que toda fortuna es el resultado de una primera explotación transmitida contra ley, puesto que es indudable que lo mal adquirido no puede ser legado.

Nuestra intención, por el momento, no es provocar un debate de tanta trascendencia, sobre un punto de vista tan delicado. Queremos simplemente examinar los defectos más salientes del capital, bajo el punto de vista cooperativo y más especialmente, como instrumento de producción.

Es evidente que la riqueza no cae del cielo, sino que es siempre el resultado de una mano de obra, de un trabajo individual, aislado, porque el trabajo diario y la economía, podrán crear un modesto pasar, pero no engendrarán nunca por sí solos masas de riqueza.

El Capital procede siempre de un beneficio realizado sobre los productores y los consumidores. Este beneficio, sacado de millones de individuos, acaba por constituir grandes fortunas, como muchos arroyuelos reunidos constituyen los caudalosos ríos que atraviesan el planeta terrestre. Y ciertamente que los medios no faltan á los discípulos adoradores del becerro de oro para satisfacer sus más ardientes codicias: beneficios industriales y comerciales, especulaciones, *tricks* y demás combinaciones sugeridas para encontrar la piedra filosofal...

El vicio original del capital es que recae siempre en su punto de partida, y no tiene por tanto, más que un solo objetivo: agrandarse, centuplicarse, multiplicarse sin fin.

El capital no se ha preguntado ni se preguntará jamás, ¿qué podría yo hacer para ser útil á la Sociedad? Sino, que su eterna preocupación es el decirse, ¿donde podría colocar mi dinero para alcanzar mayores beneficios á costa de mis semejantes? No oiréis hablar á los capitalistas, á los poderosos, á los millonarios, esos plutócratas rapaces que llamamos hombres de negocios, más que de empresas lucrativas, de buenos dividendos, de operaciones ventajosas, jamás de obras humanitarias.

Veréis ponerse al capital al servicio de las industrias que den mayores y más pingües rendimientos, industrias de lujo, explotación de los extranjeros, minas, ferrocarriles, fabri-

cas de tejidos, etc. etc., y por el contrario, le veréis desinteresarse de la agricultura, alimentadora de los hombres, y no temer, en su rabia de beneficios, de atacar hasta á los medios de existencia, á los alimentos de primera necesidad que acapara para transformarlos en diferentes productos, vendidos, gracias al reclamo, cien veces más caros de lo que valen en realidad. Reclamo criminal, y concurrencia e incarnizada, si no desleal, estos son los frutos tristes é inmediatos de este régimen bastardo.

Si yo quisiera dar, pues, á algún habitante de la Luna ó de Marte una idea clara y justa de nuestro régimen comercial, yo les conduciría á los bordes de un río en el que abundan los peces plateados. Mirad, les diría, á todos esos individuos alineados sobre la ribera con sus largas cañas entre las manos; cada uno de ellos es un pescador comerciante. Cada uno de ellos ha puesto al paso de los peces el cebo en que se reúnen todas las tentaciones, y así veis cuantos caen en ellas, pasando después á ser fritos.

La semana pasada leía yo en un periódico inglés, los consejos de un economista á los comerciantes sobre los medios de aumentar sus negocios: el reclamo que hace venir al cliente, el escaparate que le fascina, las atenciones que le halagan; ¡todo el aparato de una verdadera pesca de peces!

Y claro es que el pescador, no pone el cebo á su caña por el bien del pez consumidor, sino con el fin de lucrarse con él, esto es, de realizar un beneficio, y exactamente igual acontece con el comerciante respecto de sus clientes.

A pesar de lo dicho, no penséis que yo tenga á los comerciantes por gentes poco honradas. No; ellos tienen un oficio considerado como legal y que han aprendido, si no con grandes gastos y estudios, al menos con cierta preparación y constancia. Además, tienen su patente en el bolsillo, como el cazador tiene su permiso de caza y están en su favor el derecho, la costumbre y el ambiente, puesto que, nuestra religión nos permite á la vez, «amar á nuestro prójimo como á nosotros mismos» en teoría, y desplumarle tanto como se pueda en la práctica. Consideran, pues, sus beneficios, como absolutamente legítimos, y su enriquecimiento, cuando lo consiguen, como la justa recompensa de su actividad y de su conducta.

Si piensan así es porque no tienen otra savia que el egoísmo individual, y nuestra educación, nuestra instrucción misma consagran esta mentalidad. Nuestros hijos aprenden en la escuela, que la fortuna y la gloria pertenecen á aquellos que son activos, emprendedores y audaces y se les hace fijar en las biografías de los *Self made men*, que salidos de la nada, *parvenus*, gracias á su genio para los negocios consiguen grandes riquezas.

Es demasiado frecuente señalarles como el ideal singular que se eleva al cielo de nuestra democracia igualitaria. Es la imagen sugestiva que se graba en la conciencia infantil: es el fin más tangible y más conocido de todos aquellos que están atacados del mal incurable del egoísmo y del interés, epidemia endémica de este siglo farisáico.

¿La humanidad podrá librarse algún día del régimen del beneficio? ¿El altruismo, la cooperación, la solidaridad, no serán más que vanas ilusiones? Ciertamente que el hombre ha preferido siempre vivir del beneficio, mejor que del trabajo. El robo, el merodeo, el bandillaje y el saqueo forman el beneficio brutal de los pueblos salvajes, cuyas violencias han atenuado los pueblos civilizados, transformándolos en una operación más anodina, en apariencia; el beneficio comercial é industrial, eternamente inspirado en obtener con el sacrificio económico de los más el provecho usurario de los menos.

Vivir legalmente de su trabajo, sin querer enriquecerse á expensas de sus semejantes, de sus asociados (puesto que, en el fondo, la humanidad no es más que una asociación voluntaria), *substituir la ayuda por la existencia á la tradicional lucha por la existencia*, la paz económica á la guerra mercantil; en una palabra, *buscar su propia felicidad por la felicidad de otro, mejor que por su mal*, he aquí la idea nueva que la Cooperación siembra por todas partes en la Sociedad; he aquí el fermento que la transformará pacífica y seguramente.

Los escépticos, los hábiles, aquellos que no quieren salir de la máxima banal «siempre habrá explotadores y explotados», pueden reirse de nuestra fe cooperativa; pero el camino ya recorrido permite entrever la aurora de una época nueva en que *el altruismo racional, que no es en suma otra cosa que el egoísmo bien comprendido*, ocupará el lugar del egoísmo individual, impulsivo y absoluto, que sólo hace la felicidad de unos alimentando los odios y las codicias de los otros.

Ahora bien; ¿hace falta destruir el capital para restablecer un poco de justicia en la So-

ciudad de los hombres? No, ciertamente. El capital, es del trabajo acumulado, de la energía latente; destruirle sería una empresa loca é imposible, y suponiendo que sea un mal, es un mal necesario. El capital ha sido el arado roturador del campo de la civilización, el útil que ha permitido realizar los maravillosos progresos materiales que el hombre, sin recursos, no hubiera podido llevar á cabo. Hoy el fruto está ya maduro y la humanidad lo recogerá, bastando para ello con cambiar *el punto de aplicación del capital*, transformándole de explotador y de egoísta en instrumento de felicidad moral y de bienestar material. En lugar de hacerle trabajar en provecho de algunos, hace falta consagrarle en beneficio de todos, y el sólo medio de llegar á esto, en nuestra opinión, es *el poner la producción en poder de los consumidores*, produciendo estos, creando, trabajando por satisfacer sus necesidades colectivas, y no por la sola ventaja de una minoría. Esta consecuencia es tan rica en deducciones, que ella es por sí sola la única solución práctica y verdadera á la cuestión social.

Todas las demás no son más que aspectos del egoísmo conservador, ó del odio al que posee, poniéndose en el lugar de aquellos á quienes se expropia para explotar ellos á su vez.

¡Cooperadores, el porvenir es nuestro, la solución del problema social nos pertenece de derecho propio! De la propaganda cooperativa pasemos á una acción intensa y continua, y al vencido mercantilismo, y al régimen de injusticia y de explotación pondremos de epitafio aquella frase que leyó Ruskin en una iglesia de Venecia: «En aquellos tiempos el peso de los mercaderes era inexacto, las medidas injustas y los contratos desleales.»

Justicia y lealtad: he aquí la divisa y el lema que unidos, han de hacer, bajo el principio cooperativo, una humanidad nueva.

JOSE MANUEL DE BAYO.

Trabajador: si tienes confianza en tí mismo, confía tus ahorros á tu Cooperativa y á la Federación de Cooperativas, que son tus propias obras.

Campo de experiencias establecido por D. Joaquín Juanmartiñena, de Zuasti (Navarra) cultivado de trigo fucense y dividido en cuatro parcelas.

Abonos aplicados á cada parcela, por hectárea:

Primera parcela.—Sin abono de ninguna clase.

Segunda parcela.—Con 300 kilos superfosfato 18/20, enterrados antes de sembrar.

Tercera parcela.—Con 300 kilos superfosfa-

to 18/20 y 50 de cloruro de potasa, mezclados y enterrados antes de sembrar.

Cuarta parcela.—Con 800 kilos superfosfatos 18/20; 50 de cloruro de potasa y 84 kilos de nitrato de sosa. El superfosfato, el cloruro de potasa y la mitad del nitrato, mezclado y enterrado antes de sembrar. El resto del nitrato

aplicado en la primavera al dar una escarda.

El sembrado ha seguido su curso satisfactorio durante todo el año, diferenciándose notablemente de todas las parcelas la cuarta, que lleva el nitrato de sosa.

Resultado de la recolección:

PRODUCCIÓN POR HECTÁREA.	
Trigo.	Paja.
Kilos.	Kilos.
Primera parcela (sin abono).....	1.333 2.466
Segunda parcela (con superfosfato sólo).....	1.400 2.600
Tercera parcela (con superfosfato y cloruro de potasa).....	2.300 4.133
Cuarta parcela (con superfosfato, cloruro de potasa y nitrato de sosa).....	2.966 5.533

Comparación entre el producto de las parcelas primera (sin abono) y cuarta (con abono completo).

Trigo.	Paja.
Kilos.	Kilos.
Producción de la cuarta parcela	2.966 5.533
Producción de la primera ídem..	1.333 2.466
Exceso de producción de la cuarta sobre la primera, debido al abono aplicado.....	1.633 3.067

Comparación de los resultados económicos de las parcelas primera y cuarta.

Cuarta parcela.

Pesetas.
Por 2.966 kilos de trigo, equivalentes á 37,78 hectólitros, á un precio apro-

Campo de experiencias establecido por D. Gaspar Díaz del Río, de Puente la Reina (Navarra).

Cultivo: Trigo.—Número de parcelas, cuatro.

La siembra verificóse en 17 de Noviembre de 1906, estando preparado el terreno con una buena labor de arado brabant y otra de arado romano.

Abonos aplicados por hectárea:

Primera parcela.—Sin abono.

Segunda parcela.—300 kilos superfosfato 18/20 antes de sembrar.

Tercera parcela.—300 kilos superfosfato 18/20 y 50 de cloruro de potasa, mezclados y enterrados antes de sembrar.

ximado de 22 pesetas hectólitro.....	831,36
Por 5.633 kilos de paja, á 3 pesetas los 100 kilos.....	165,99

Valor de la producción..... 937,35

A deducir.

Por 300 kilos superfosfato 18/20, á 12 pesetas 100 kilos.....	36,00
Por 50 kilos cloruro de potasa, á 27 pesetas 100 kilos.....	13,50
Por 84 kilos nitrato de sosa, á 32 pesetas 100 kilos.....	26,80

76,30

Valor del producto, deducido el costo del abono..... 921,05

Primera parcela.

Por 1.333 kilos de trigo, equivalentes á 17 hectólitros, á 22 pesetas hectólitro.	374,00
Por 2.466 kilos de paja, á 3 pesetas los 100 kilos.....	74,00

Valor de la producción..... 448,00

RESUMEN

Valor del producto de la parcela cuarta, deducido el costo del abono.....	921,05
Valor del producto de la primera parcela, sin abono.....	448,00
Beneficio obtenido en la parcela cuarta sobre la primera, debido al abono aplicado.....	473,05

JOAQUÍN JUANMARTÍNEA.

Proporcionar á los hombres los medios de producción en forma Cooperativa, es hacerlos libres.

Cuarta parcela.—300 kilos superfosfato 18/20; y 50 de cloruro de potasa y 134 de nitrato de sosa. El superfosfato cloruro de potasa y la mitad de nitrato antes de sembrar, el resto del nitrato en primavera al dar una escarda.

En el mes de Abril el aspecto del campo, bonificado por las lluvias primaverales, era hermoso.

Entre la primera y cuarta parcela se nota diferencia. Entre las tres parcelas abonadas apenas se observa diferencia alguna.

Practicada la recolección se han obtenido los resultados siguientes:

PARCELAS	PRODUCCIÓN POR HECTÁREA		Trigo. Kilogramos.
	Trigo.	Paja.	
Primera (sin abono).....	3.834	5.734	3.837
Segunda (con superfosfato sólo).....	4.500	5.734	5.734
Tercera (con superfosfato y cloruro potásico).....	5.734	5.734	5.734
Comparación entre el producto de las parcelas primera (sin abono) y cuarta (con abono completo).			Exceso de producción de la cuarta sobre la primera, debido al abono aplicado.....
			1.900

GASPAR DÍAZ DEL RÍO.

Una Cooperativa no debe tener otro proveedor que la Federación.

Experiencias hechas sobre patatas y maíz por D. Pascual Llorens, de Onil (Alicante).

En patatas:

Este ensayo se hizo en un terreno silíceo-calizo-arcilloso, de poca fertilidad y de una extensión de 150 metros cuadrados, divididos en tres parcelas iguales, de 50 metros cuadrados cada una. Este terreno estuvo sembrado de maíz anteriormente.

Después de recolectado el maíz, en el mes de Octubre de 1906, se le dió á la tierra una labor de azadón de 0,40 metros de profundidad; en Febrero de 1907, un paso de tabla para allanar la superficie. En esta última fecha se aplicaron á la parcela núm. 2, 270 kilos de estiércol de cuadra (que es el preferible para este cultivo), dando enseguida á esta parcela una labor de arado común y un paso de tabla, á fin de que el estiércol quedase bien mezclado con la tierra.

En primeros de Abril se efectuó la siembra de las patatas en las tres parcelas, á una profundidad de 0,07 metros y á una distancia de 0,12 metros de mata á mata y de 0,80 metros de surco á surco.

Cuando las matas tenían cinco centímetros de altura, se aplicaron en los 50 m.² de la parcela núm. 3, 1.500 gramos de nitrato de sosa bien pulverizado y repartido alrededor de las matas, y en seguida se dió á todo el terreno el primer riego y á los pocos días una escarda para remover la tierra. Cuando las plantas tenían 20 centímetros de altura se aplicaron nuevamente en la parcela núm. 3, otros 1.500 gramos de nitrato de sosa en la misma forma que la vez anterior.

De suerte que los abonos aplicados en cada una de las parcelas, fueron: En la núm. 1, ninguno. En la núm. 2, 270 kilos de estiércol. Y en la núm. 3, tres kilogramos de nitrato de sosa.

Después se dió un recalce fuerte á todas las

parcelas, dejando bien colocadas las matas en medio de de un caballón de tierra que quedó formado por cada hilera. Los riegos se dieron por igual á las tres parcelas mientras fueron necesarios y cada diez y siete días.

La recolección de los tubérculos se llevó á efecto en los primeros días de Septiembre, obteniéndose el siguiente rendimiento.

Patatas. Kilogramos	
Primera parcela (sin abono alguno)....	38
Segunda parcela (con 270 kilogramos de estiércol).....	103
Tercera parcela (con tres kilogramos de nitrato de sosa).....	138

Resultados económicos del abono aplicado.

	Parcela 2. ^a	Parcela 3. ^a
	Kilogramos	Kilogramos
Aumento de producción sobre la parcela 1. ^a	65	100
Pesetas.		
Valor del aumento de producto de la 2. ^a parcela sobre la 1. ^a		12,35
Costo de los 270 kilos estiércol empleados en la parcela 2. ^a		2,75
Beneficio debido al abono aplicado.....		9,61
Valor del aumento de producto de la parcela 3. ^a sobre la 1. ^a		15,56
Costo de los tres kilos de nitrato aplicados á la 3. ^a parcela.....		1,10
Beneficio debido al abono aplicado.....		15,46

Comparación entre los resultados económicos de las parcelas 2.ª y 3.ª

	Pesetas.
Beneficio obtenido en la 2.ª parcela (con estiércol).....	9,61
Idem idem en la 3.ª parcela (con nitrato de sosa).....	15,45
Diferencia a favor de la 3.ª parcela.....	5,85

Las patatas de la parcela núm. 1 han sido tan inferiores que sólo han alcanzado un precio de cinco pesetas los 100 kilos, en tanto que las de las parcelas 2 y 3 se han vendido á 12 pesetas igual cantidad.

En este ensayo no se han querido emplear otras materias, á fin de poder apreciar de una manera concreta la superioridad del nitrato de sosa sobre el estiércol, pero se tiene la seguridad de que si á la parcela núm. 3 se la hubiese aplicado una dosis de potasa y ácido fosfórico, aún se hubiera elevado mucho más el beneficio obtenido.

El resultado de este ensayo, sin embargo, no puede ser más satisfactorio, puesto que con una tercera parte menos de gastos se ha obtenido una cuarta parte más de beneficios con el nitrato de sosa; de manera que si en vez de abonar media área de terreno se hubiese abonado una hectárea con el nitrato de sosa en vez del estiércol, se hubiera obtenido un beneficio sobre lo abonado con estiércol de 1.170 pesetas. Queda, pues, bien demostrada la superioridad del nitrato de sosa sobre el estiércol.

En maíz.

Esta experiencia se hizo en un terreno de dos áreas de extensión, dividido en dos parcelas de un área cada una. La siembra se hizo

sobre un barbecho de cebada y previa una labranza de arado común.

Cuando las plantas tenían 10 centímetros de altura se aplicaron en la 2.ª parcela cinco kilos de nitrato de sosa bien pulverizado. La 1.ª parcela no llevó abono de ninguna especie. Después de aplicado el nitrato á la 2.ª parcela se dió al terreno un riego, y más tarde un riego, lo mismo que á la parcela abonada que á la no abonada, siguiendo después dando riegos por igual á todo el terreno cada diez y siete días.

En Octubre se recolectó el maíz de ambas parcelas, obteniéndose los resultados siguientes:

	Maíz.
	Litros.
Primera parcela (sin abono).....	41,50
Segunda parcela (con cinco kilos de nitrato de sosa).....	103,75

Exceso de producción de la 2.ª parcela sobre la 1.ª debido al abono aplicado.....

62,25

Pesetas.

Valor de los 62,25 litros de trigo que ha producido la 2.ª parcela más que la 1.ª

7,75

A deducir el costo de los cinco kilos de nitrato aplicados.....

1,75

Beneficio obtenido en la parcela 2.ª sobre la 1.ª una vez deducido el costo del abono aplicado en aquella.....

6,00

PASCUAL LLORENS.

Difundir y hacer propaganda de EL OBRERO AGRÍCOLA es contribuir á dar á conocer el bien á los labradores.

Los Prados naturales y los abonos químicos

II

EN la primera parte de este trabajo, dejamos ya consignados los notables efectos que producen en los prados naturales los abonos fosfo-cálcico potásicos, reservando para el presente el ocuparnos con la debida extensión de la beneficiosa influencia que los fertilizantes azoados ejercen en las praderas, con especial en aquellas que por diferentes causas se han aniquilado las leguminosas ó ha disminuido mucho su proporción, sin olvidar empero la manera de combatir la funesta plaga de los musgos que, como se sabe, ocasiona en los pastos grandes pérdidas.

De las experiencias realizadas por M. Lul-tan, en Dyson (Inglaterra), en los prados de su propiedad, se desprenden, al propio tiempo que las insuperables condiciones del nitrato de

sosa como propulsor y vivificador de toda vegetación, la deficiencia de los estiércoles que no le rindieron la mitad del valor de su coste, y, de las no menos concluyentes de Marcker y otros, se deduce que el abono azoado es esencial para toda clase de cosechas, máxime el nitrato cúbico y el sulfato de amoníaco por ser extremadamente solubles en el agua de lluvia, debiéndose aplicar, en la mayoría de los casos, como abonos estimulantes después del brote de las plantas.

En general, los abonos especiales para prados deben esparcirse sobre la tierra en los meses de primavera y tan pronto como desaparecen los grandes fríos. En no pocos suelos, sin embargo, su aplicación resulta mejor en otoño ó en invierno, porque proporcionan los elementos necesarios á la nutrición de las ra-

ces de las plantas durante los meses en que los hielos mantienen helada la superficie de la tierra.

En todas las naciones de grandes pastos, años y años ha demostrado la experiencia que los fosfatos, la potasa y la cal aplicados á los prados, vigorizan las plantas y adelantan su maduración, así como el nitrato sódico, el sulfato de amoníaco y de más abonos nitrogenados estimulan el crecimiento de las gramíneas y de otros vegetales y proporcionan exuberantes y sustanciosos pastos, prolongando el período de su desarrollo y retardando la época de la fructificación; es decir, que los abonos azoados aumentan la cantidad, mientras que los fosfatados y potásicos mejoran la calidad del forraje.

Hace ya bastantes años que M. Morgan Evan decía que si siempre se había supuesto que los abonos de los prados con fertilizantes adecuados compensan los sacrificios que se realizan, más ahora que, se tenía la certeza de que no experimentan daño ni riesgo alguno aunque se abonen con exceso, pues la impetuosa é ineludible necesidad de mantener su fertilidad, y en general la de todos los cultivos, no se consiguen de otro modo que reintegrándoles lo que las plantas sustraen del suelo para su desarrollo y crecimiento, y que, en este caso, se nos manifiesta bajo la forma del heno, de carne y de leche.

Conviene tener presente que cada 45 litros de leche contienen aproximadamente 227 gramos de fosfato de cal; de modo que una vaca lechera que dé 19 litros por día, toma 680 gramos de fosfato de cal de la tierra por semana, lo cual equivale á 1.360 gramos de polvo de huesos cada siete días, ó 70 kilogramos al año; y cada 45 kilos de queso encierran 1.135 gramos de fosfato de cal, lo que exige adicionar al suelo 2.270 gramos de hueso en polvo para reemplazarlos.

De lo que llevamos expuesto se ha de convenir, pues, que si hasta no hace muchos años eran suficientes para conservar la fertilidad de los prados, los estiércoles, las deyecciones animales, el cieno de las balsas, secado para su desacidificación, las margas, etc; desde que el establecimiento de grandes praderías ha tomado colosales proporciones por el inmenso consumo que hoy se hace de los forrajes, no sólo resultan deficientes y antieconómicas su aplicación, sino que se ha hecho de todo punto necesario el empleo y utilización de los abonos minerales que, digase lo que quiera, jamás empobrecen las tierras ni los pastos, objeción ridícula hoy, después de las experiencias repetidas que se han hecho y de los pacíficos ensayos llevados á cabo por el eminente agrónomo M. J. B. Laves en unas mismas praderas que abonó con fertilizantes químicos durante veinticinco años consecutivos, demostrando que las tierras no sólo no dieron signos de agotamiento ó debilidad, sino que, por el

contrario, proporcionaron excelentes cosechas de heno.

Está hoy, pues, fuera de duda la inmensa ventaja que para abonar los prados ofrecen los abonos químicos, ya que no sólo contribuyen á obtener grandes rendimientos y á vigorizar y bonificar las praderías añejas, sino que por su acción saneadora é higiénica del terreno y de las plantas, se consigue dominar y hacer desaparecer una plaga tan perjudicial como son los musgos, que arruinan y empobrecen rápidamente los prados, si bien se juzga conveniente y necesario para ello, según las experiencias de M. M. Egson, Macquean, Delacharlonnis, Howell y otros muchos, asociarse el sulfato de hierro como abono estimulante, pues la costumbre de combatir el mal con la ceniza y el oñin, ha caído ya completamente en desuso.

El sulfato de hierro empleado en dosis de 100 á 200 kilos por hectárea, no sólo destruye los musgos, sino que contribuye á aumentar ó duplicar los rendimientos. La sal ferrosa es absorbida con avidez por los vegetales prateras que cambian de aspecto antes de los quince días volviéndose lozanos y de hermoso color, mientras que los musgos perecen raquíticos y atrofiados, explicándose el fenómeno, según Graffitti y otros químicos, por el hecho, comprobado en diversos análisis, de que si las leguminosas, gramíneas y crucíferas absorben cantidades proporcionales y beneficiosas de óxido de hierro y de anhídrido fosfórico, los musgos, y valga la palabra, se hartan de dicha sal ferrosa, hasta el extremo de encontrarse en sus cenizas cerca de un 12 por 100, cuando de todas las experiencias efectuadas en innumerables vegetales se ha demostrado que ninguno puede vivir si contiene sólo hasta un 10 por 100 de óxido, en cuyo caso obra siempre como rápido veneno.

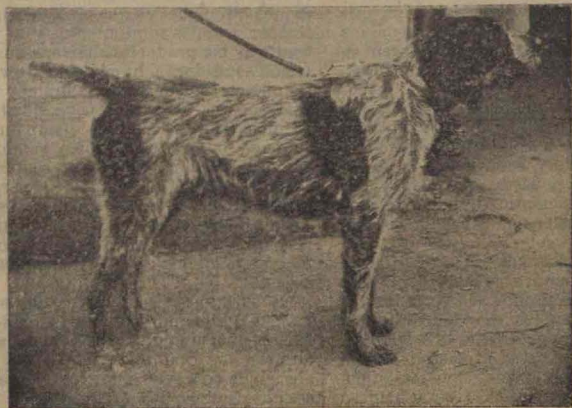
Deduciéndolo, pues, de las consideraciones expuestas, no es de extrañar que una de las mejores fórmulas de abonos químicos por hectárea, que se preconizan, tanto para las plantas de nueva creación, como en las que se trata de conservar buenos rendimientos ó de vigorizar los antiguos ó esquilimados, sea la siguiente:

Fosfato básico de cal ó es-corias Thomas.....	400 kilos.
Cloruro de potasio.....	200 »
Sulfato de hierro.....	100 »
Y-so.....	100 »
Nitrato de sosa.....	300 »

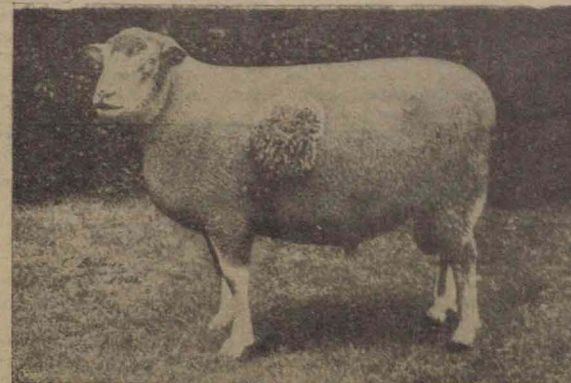
Dicha mezcla se aplica cada dos ó tres años, y en las nuevas praderías el nitrato se echará cuando hayan ya nacido los vegetales, en dos ó tres veces, y sólo en el caso de estar las leguminosas en gran mayoría en un prado, podrá disminuirse la cantidad de nitrato de Chile.

A nadie se le oculta que, como todos los cultivos, los prados naturales necesitan abo-

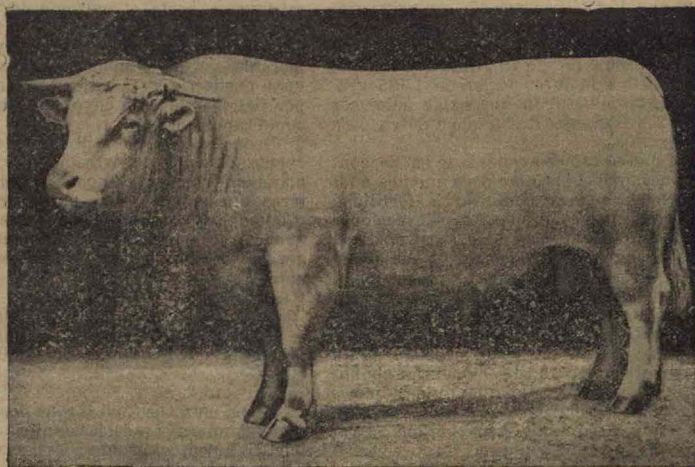
Gráficos diversos,
de interés para
el Agricultor-
ganadero.



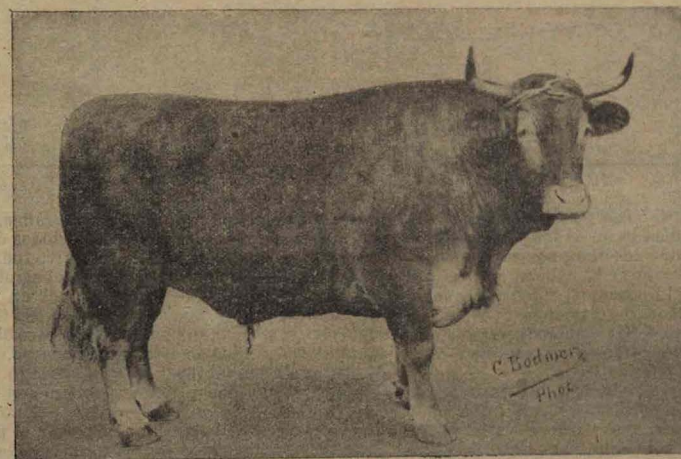
Griffon de muestra de pelo duro.



Morueco Dishley-Merinos, perteneciente á M. Boissenu, en Lagny-le-See (Oise).



Buey de raza *Limousine*, premiado en el Concurso general agrícola de Paris, perteneciente á M. Teissereuc de Bort.



Toro de la raza *Nivernaise*.

no adecuado empleado racionalmente, ya que los riegos, cuando se verifican, aportan muy poca cantidad de materias fertilizantes. En los prados de secano, con más fuerza aún, se impone esta salvadora práctica.

La facilidad con que se procuran hoy los abonos minerales permite disminuir la duración de los períodos de cultivo. Las praderías temporales, así como las permanentes, pueden rendir grandes servicios á nuestra ganadería y á nuestra agricultura, no debiéndose olvidar nunca que los cereales y otras plantas aprovechan largamente los residuos de las praderas,

particularmente de las artificiales que dejan por hectárea, según los análisis de M. Isidoro Sierra, 164 kilos de ázoe; 43 de ácido fosfórico, y 150 de potasa, lo que constituye una fertilización intensísima. Los propietarios, pues, de tierras incultas ó de no buena calidad, harían bien en convertirlas en praderas, en la seguridad de que sus capitales difícilmente podrían tener mejor colocación.

Dr. A. BLAVIA.

Si trabajáis con fe y hacéis propaganda de nuestra obra, mañana seréis los dueños de la producción.

Cebo de carneros

II

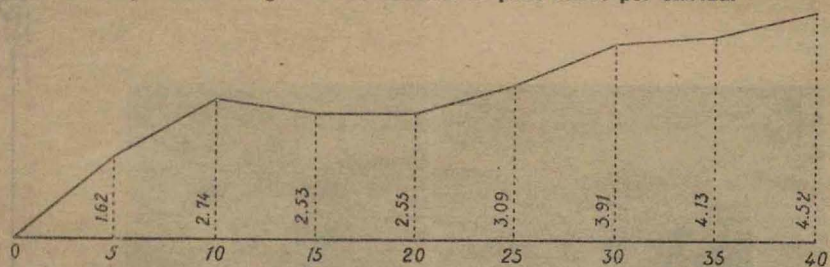
El resultado obtenido en el aumento de peso vivo, se encuentra consignado en el resumen ó estado de la página siguiente, expresándose en el mismo el peso individual ó por cabeza, cada cinco días, y la suma por períodos, del total de las 25 cabezas sometidas al ensayo.

Examinando dicho estado, se nota desde luego la diferente aptitud para el cebo de cada individuo, pues mientras en cada período la mayoría de las cabezas aumentan en peso vivo,

guiente con los individuos que no presenten aptitud para el cebo.

Con el fin de que pueda apreciarse más fácilmente la marcha seguida en las variaciones ó aumento del peso vivo, las representamos gráficamente en el siguiente diagrama, en el que los períodos se marcan en la línea horizontal, y los aumentos de peso en las verticales correspondientes, referidos al peso medio inicial, de las cabezas sometidas al ensayo.

Representación gráfica del aumento de peso medio por cabeza.



algunas pierden de peso en un período dado para recuperarlo en parte en los siguientes.

Si consideramos los extremos en este concepto, encontramos que la cabeza número 18 ha aumentado 6 kilogramos, mientras que la número 5 ha ganado solamente 1,600, ó sea una diferencia de 4,400, habiendo estado ambos individuos sometidos á un régimen completamente idéntico.

Dejácese de estos hechos la conveniencia en la práctica del cebo, de observar el ganado atentamente los primeros días en las horas de distribución del alimento, para separar las cabezas que por comer poco ó por encontrarse enfermas, no utilizan bien el alimento distribuido. Esta segregación puede hacerse con más precisión, cuando las condiciones en que se opera permiten pesar el ganado periódicamente, evitando gastos inútiles y la pérdida consi-

Por la anterior representación gráfica, se ve que durante los dos primeros períodos ó 10 primeros días, el aumento de peso vivo fué notable, perdiendo en cambio algo en el siguiente, para comenzar en el cuarto período un aumento constante y algo uniforme hasta el final del cebo, si bien el aumento total de peso obtenido no fué grande en este primer ensayo.

La depresión observada en el período tercero, creemos se debe á que la realización nutritiva descendió algo en este plazo, y el no haber conseguido un aumento mayor en el peso vivo total, pudo reconocer por causa el haber permanecido casi constante dicha relación nutritiva, así como el no haber empleado alimentos más concentrados que el maíz en la última época del engorde ó cebo.

Terminados los cuarenta días que duró el ensayo, se llevaron los carneros al Matadero

(Continúa en la página 84 que sigue al cuadro).

Primer ensayo de cebo de carneros.—Peso individual por períodos

NÚMEROS	5 Fbr.		10 de Febrero.		15 de Febrero.		20 de Febrero.		25 de Febrero.		2 de Marzo.		7 de Marzo.		12 de Marzo.		17 de Marzo.		AUMENTO TOTAL	
	Peso Kilogs.	Aumento Kilogs.	Peso Kilogs.	Aumento Kilogs.	Peso Kilogs.	Aumento Kilogs.	Peso Kilogs.	Aumento Kilogs.	Peso Kilogs.	Aumento Kilogs.	Peso Kilogs.	Aumento Kilogs.	Peso Kilogs.	Aumento Kilogs.	Peso Kilogs.	Aumento Kilogs.	Peso Kilogs.	Aumento Kilogs.	Peso Kilogs.	Aumento Kilograms.
1	25.8	27.5	1.7	1.7	1.6	0.6	28.5	0.6	28.4	0.1	20.0	0.6	29.8	0.8	30.7	0.9	31.3	0.5	5.5	
2	30.9	32.1	1.2	1.2	1.1	0.3	33.0	0.2	33.3	0.3	31.8	1.5	35.7	0.9	35.7	0.1	36.5	0.4	5.6	
3	26.7	29.0	2.3	2.3	1.2	0.9	29.9	0.3	29.4	0.5	30.7	1.3	31.9	1.2	31.3	0.6	32.4	1.1	5.7	
4	26.7	28.9	2.2	2.2	1.0	0.3	30.1	0.2	30.0	0.1	29.5	0.3	31.7	2.2	31.2	0.5	31.4	0.2	4.7	
5	24.7	26.0	1.3	1.3	0.5	0.5	25.8	0.7	26.2	0.4	25.2	1.0	26.3	1.1	25.0	0.3	25.3	0.3	1.6	
6	27.1	30.1	3.0	3.0	0.7	0.1	29.5	0.1	29.8	0.3	31.0	1.2	32.1	1.1	32.5	0.4	32.5	0.0	5.4	
7	23.8	25.2	1.4	1.4	1.3	0.8	26.4	0.3	26.2	0.2	27.4	1.2	28.4	1.0	28.8	0.4	29.5	0.8	5.8	
8	26.7	28.0	1.3	1.3	1.8	0.0	29.8	0.0	29.2	0.6	29.7	0.5	31.0	0.3	30.5	0.6	31.3	0.7	4.6	
9	23.8	24.5	0.7	0.7	25.1	0.8	25.4	0.3	25.6	0.2	25.6	0.2	26.2	0.6	26.5	0.3	27.3	0.8	3.5	
10	27.1	28.9	1.8	1.8	29.9	0.1	30.0	0.1	29.8	0.2	30.6	0.8	32.3	1.7	32.4	0.1	31.8	0.5	4.7	
11	27.8	30.5	2.7	2.7	0.2	0.0	31.5	0.4	30.4	0.5	30.1	0.3	30.7	0.6	30.5	0.2	30.8	0.3	3.0	
12	27.8	27.7	0.1	0.1	0.6	0.6	31.5	0.4	30.8	0.7	31.2	0.4	32.5	1.3	32.6	0.1	32.8	0.2	5.0	
13	24.8	25.2	0.4	0.4	0.6	0.4	27.3	0.4	27.0	0.3	27.1	0.1	28.8	1.7	28.2	0.6	28.9	0.7	4.1	
14	24.8	25.5	0.7	0.7	0.7	0.7	27.3	0.4	27.5	0.2	27.3	0.2	28.0	0.7	28.5	0.5	29.5	0.5	3.7	
15	27.5	28.0	0.5	0.5	29.9	0.4	29.9	0.4	30.2	0.3	30.3	0.1	32.0	1.7	32.3	0.3	32.1	0.2	4.6	
16	25.0	25.5	0.5	0.5	26.7	0.5	26.7	0.5	26.6	0.1	27.7	1.1	27.7	0.0	27.5	0.2	27.3	0.2	3.7	
17	23.7	25.7	2.0	2.0	1.2	0.5	28.7	0.5	29.0	0.3	30.4	0.4	30.7	0.3	30.2	0.5	30.5	0.3	4.8	
18	26.5	28.5	2.0	2.0	33.5	0.3	33.5	0.3	30.5	0.0	31.3	0.8	31.2	0.1	32.5	1.2	32.5	1.0	6.0	
19	27.1	28.5	1.4	1.4	30.0	0.5	30.0	0.5	29.1	0.4	30.2	1.1	31.4	1.2	31.5	0.1	32.5	1.0	5.4	
20	26.5	30.5	2.7	2.7	31.0	0.5	31.1	0.1	31.2	0.1	31.1	0.1	31.7	0.6	32.5	0.8	32.7	0.2	4.3	
21	26.5	30.5	2.7	2.7	30.0	1.2	29.3	0.9	28.7	0.4	30.2	1.3	30.8	0.6	31.0	0.2	31.4	0.3	4.7	
22	27.7	25.8	2.1	2.1	30.0	1.3	29.3	1.2	29.8	0.5	30.8	1.0	29.5	1.3	30.7	1.2	32.3	1.6	4.6	
23	29.0	30.2	1.2	1.2	32.2	2.9	31.3	0.9	31.5	0.2	33.3	1.8	34.1	1.1	33.8	0.6	34.3	1.3	5.9	
24	29.5	25.0	0.5	0.5	27.2	1.9	27.2	0.7	27.8	0.6	27.7	0.1	28.1	0.4	28.9	0.8	28.8	0.1	3.3	
25	25.1	25.9	0.8	0.8	25.0	0.1	25.6	0.6	26.7	0.1	26.8	0.1	27.0	0.2	27.2	0.3	27.3	0.0	2.2	
Suma...	530.7	701.0	40.3	40.3	724.2	23.2	723.9	5.3	724.5	0.6	738.0	13.5	758.3	20.3	763.9	5.6	773.7	3.8	113.0	
Promedio...	25.430	28.040	1.620	1.620	29.168	1.120	28.957	0.212	28.980	0.024	29.520	0.540	30.332	0.812	30.556	0.224	30.948	0.332	4.520	

el día 18 de Marzo, pesándose por separado la canal de cada res.

NÚMERO	Peso en vivo.	Peso en canal	Relación
	Kilogramos.	Kilogramos.	Por 100.
1	31.3	13.4	42.81
2	35.5	15.7	43.01
3	32.4	14.2	43.82
4	31.4	13.1	41.71
5	25.3	11.3	42.96
6	32.5	14.2	43.69
7	29.5	12.4	41.94
8	31.3	13.1	41.85
9	27.3	11.4	41.75
10	31.8	13.8	43.39
11	30.8	12.8	41.55
12	34.8	13.8	42.07
13	28.9	12.3	42.56
14	28.5	12.7	44.56
15	32.1	14.6	45.48
16	27.3	11.6	42.49
17	30.5	13.2	43.27
18	32.5	14.0	43.07
19	32.2	13.7	42.15
20	32.7	14.4	44.03
21	31.4	13.0	41.40
22	32.3	14.0	43.34
23	34.9	15.1	43.26
24	28.8	13.0	45.13
25	27.3	11.6	42.49
Promedios	30.948	13.296	42.95

En el anterior estado figuran el peso vivo, el peso en canal y la relación entre ambas pesadas, de cada una de las 25 cabezas sometidas al cebo.

La relación media del peso de la canal al peso vivo resulta de 42.96 por 100, y como al comenzar el cebo era de 40.52, vemos que aumenta proporcionalmente más la canal ó parte útil que el peso vivo durante el cebo. Se observan diferencias individuales en dicha relación, siendo la más elevada la de la cabeza núm. 15, que alcanza la cifra de 45.48 por 100, y la menor la correspondiente á la res núm. 21, con 41.40 por 100, pero en general concuerdan bastante la mayoría de las reses sacrificadas, no separándose mucho del término medio de 43 por 100.

MANUEL RODRIGUEZ AVUSO,
Director de la Granja Instituto de Zaragoza.

(Continuará)

La Cooperativa Integral es la Caja de Ahorros, el Banco de los proletarios y la base de su regeneración social y económica.

Todo socio tiene el deber moral de traer uno más anualmente á su Cooperativa.

LA ESCUELA RURAL EN ESPAÑA

REFORMAS Y MEJORAS QUE NECESITA (I)

III

La geometría se enseñará como todas las materias que permiten la enseñanza por el aspecto, es decir, intuitivamente, y nos servirá para hacer prácticas de agrimensura, para hallar la superficie de un solar, de una era ó de un bananal; para cubicar un granero, un tonel ó un lagar y para hacer un croquis ó levantar un plano.

La geografía y la historia despojadas del bagaje inerte y estéril de hombres, de fechas, de sucesos sin interés y sin trascendencia, deben ser un instrumento de educación social y cívica. Y si en la historia debe darse la preferencia á los tiempos modernos y contemporáneos para que el alumno conozca y se explique nuestras instituciones políticas actuales, que son las que más le afectan, en geografía debe prestarse una atención preferente, preponderante, al pequeño mundo que le rodea, á su

(1) De la Memoria que ha obtenido el premio de 1.500 pesetas en el Concurso abierto por esta Revista.

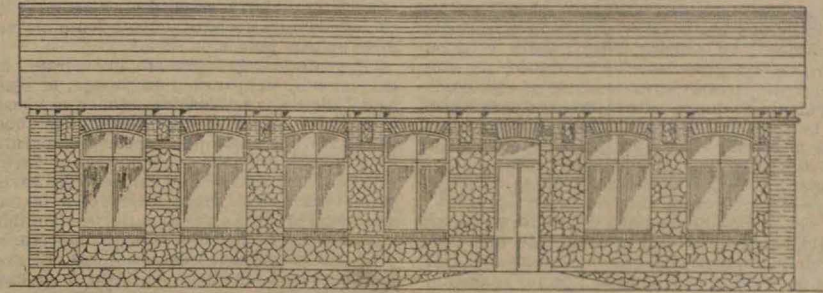
localidad, á su comarca y á su nación, que es frecuente encontrar en nuestras escuelas muchachos que saben todo el sistema hidrográfico de Asia y que ignoran en cambio el nacimiento, curso y desagüe del río que pasa por su pueblo, ó las carreteras de provincia. Pero no podemos continuar extendiendo estas indicaciones á todas las materias que forman, según el artículo 3.º del Real decreto de 26 de Octubre de 1901, el programa escolar. Esta parte de nuestro estudio, á pesar de la brevedad que en estas indicaciones nos hemos impuesto, tomaría proporciones excesivas. Digamos únicamente contadas palabras acerca de las llamadas enseñanzas prácticas.

Estas enseñanzas, aparte de la del dibujo á la que hemos hecho una rápida referencia, son el trabajo manual y la agricultura en las escuelas de niños y la economía y las labores domésticas en las escuelas de niñas. Del trabajo manual educativo, considerado en su aspecto más general, poco hemos de decir. Aun-

que los maestros en España han hecho lo posible por desacreditarlo, unos con sus burlas y desdenes, y otros con sus alabanzas ditirámicas é hiperbólicas, todo el mundo sabe que es una enseñanza preconizada por todos los pedagogos modernos, como medio que contribuye poderosamente á la educación integral, ya que

en *trucioli*, en alambre.... En cambio se paga cada día más el *slöjd* en madera y hierro que con tanto éxito como buen sentido han extendido desde sus escuelas, á toda Europa, los maestros de Suecia y Noruega.

¿Pero deben enseñarse trabajos manuales en la escuela rural? ¿No son suficientes en



Escuela de una clase: FACHADA PRINCIPAL.—(Modelo Oficial).

opone al ejercicio excesivo y á veces exclusivo de la inteligencia, el trabajo de los brazos, el desarrollo de los sentidos y, sobre todo, la precisión de la vista y la seguridad y destreza de la mano. Ofrece además el trabajo manual escolar una influencia moral evidente. Por medio de las labores manuales en la escuela el niño se aficiona á las ocupaciones materiales y toma gusto y siente amor al trabajo que más tarde y en otras condiciones ha de proporcionarle el pan diario. Pero los pedagogos contemporáneos han dado un espíritu á la instrucción popular y á ese espíritu le han aplicado un lema, *la escuela para la vida*, se ha dicho en todas partes, y de esta característica de los estudios primarios no podían verse libres los trabajos manuales. Y así el trabajo manual escolar, sin dejar de ser educativo, tiende á hacerse también utilitario. Pruébalo la decadencia que empiezan á sufrir en las escuelas europeas todas las lindas ñoñeces y frivolidades á que se ha venido rindiendo culto con el nombre de labores frebelianas, trabajos en papel,

este respecto las "prácticas agrícolas? Cierto que el muchacho que practica la poda, el ingerto ó la escarda; el que ensaya unos terrenos ó el que prepara un abono químico, trabaja manualmente. Pero esto no es bastante. ¿No es muy frecuente entre la gente del campo el uso del hacha, del martillo y de la sierra? Pues la habilidad manual que conquista el alumno con el «*slöjd*» en madera, ha de serlo con el tiempo utilísima. En su lucha con la Naturaleza ¿no se ve muchas veces el labrador como Robinsón en su isla, solo, aislado, abandonado á sus fuerzas y á sus habilidades? Somos, pues, partidarios de que se practique el trabajo manual en madera en las escuelas rurales, siempre que no absorba más que una pequeña parte del horario escolar y siempre que no se desnaturalice su enseñanza.

FELIX MARTÍ ALPERA

EL OBRERO AGRÍCOLA **no cobra ni explota el anuncio, ni hace reclamos.**

La Biblioteca en las Escuelas rurales

EN vuestras visitas á los pueblos y al refugio en el Casino durante la velada ó en horas de calor, ¿no habéis reparado en un pequeño armario situado en un rincón y lleno de libros? Es la Biblioteca. No se ve ciertamente en todos los Casinos; pero sí en muchos. Un presidente celoso ó un miembro de la directiva que por sus antecedentes, ó por su profesión,

ó por sus conocidas aficiones literarias, se consideró obligado á velar por la cultura de los socios, propuso la idea. Se compró aquel mueble y se compraron ó se pidieron los libros que contiene. Pero ¡ay! que los libros allí están sin que haya quien los lea. Verdad es que si miramos los títulos de aquellos volúmenes, pronto echaremos de ver que no anduvo muy

acertada la mano que los eligió. Libros grandes, enormes, muchos de ellos; libros de consulta, libros sobre materias áridas, libros profundos. Pero aparte de esto es que no hay quien pida un libro. La biblioteca allí está como arca misteriosa que encierra secretos, ignorados tesoros.

Viendo el resultado que alcanzan las bibliotecas en los pueblos, cualquiera creería que las bibliotecas en nuestra población rural son inútiles. Y sin embargo ellas pueden y deben prestar un gran beneficio cultural, no sólo como desparramadoras de ideas, no sólo como vehículo de que se vale el progreso para llegar á todas partes, sino como medio educador que despertaría afición al libro y á la lectura y amor al estudio. ¿Cómo? Haciéndolas escolares y circulantes. Ya que el lector no busca el libro, que el libro busque al lector.

Es el niño, lo he dicho ya en otra parte, un hilo conductor de una constante, de una verdadera corriente de ideas y sentimientos que va de la escuela á la familia. Por una condición psicológica que no ha de estudiar ahora, el niño no es sólo un gran receptor de imposiciones, es también un gran revelador de ellas. Pues si queremos que el libro sea leído hemos de valerlos de ese niño como intermediario entre la biblioteca y el público. Ha de empezarse por enseñar al muchacho á leer bien y á que tome gusto á la lectura. Esta es sin duda la base de nuestro plan. Y el gusto á la lectura no puede tomarlo el niño leyendo maquinalmente, monotónamente, año tras año el mismo libro en la mayoría de los casos. Libro que se ha leído una vez, á lo más dos veces, ya perdió interés para el alumno. Pero el chico, además, debe saber siempre ¡siempre! lo que lee. No ofrece esa pedagogía que muchos llaman moderna, sin haberla estudiado, un aforismo que podemos expresar así: *No debe haber impresión sin reacción.*

Lo que equivale á esto: no debe el niño ver, oír, observar, leer cosa alguna interesante sin explicarla, y si posible es, sin aplicarla. Así, lo que el niño lee, debe explicarlo siempre. Y sin esa explicación, que es como una lectura refleja de lo que ha quedado en la mente, las ideas del libro no encarnarían nunca en la conciencia infantil, ni el niño sería nunca un lector reflexivo. Mas el aprendizaje de la lectura no sería completo si el niño no leyera más que los libros de texto. El niño crecido y adelantado debe leerlo todo... todo lo que deben leer los hombres. Es conocida, y ha sido muchas veces celebrada, la importancia que se da en las escuelas norteamericanas á la lectura de periódicos. «La transformación de las masas iletradas, ha dicho Mr. Harris en un estudio reciente, por medio de las enseñanzas que las coloca en condiciones de leer los *news-papers*—periódicos—y que les obliga, por consiguiente, á reflexionar sobre los intereses nacionales é internacionales, es uno de los ma-

yores beneficios que rinde la instrucción pública de los Estados Unidos.»

Debe leer el niño periódicos y revistas, y, para hacer posible, y fácil esta práctica escolar debe esta práctica escolar, autorizarse y aun hacerse obligatoria al maestro rural la suscripción, con cargo al material de la escuela, de una revista popular ilustrada, y una revista agrícola. El gasto sería insignificante, y en cambio de estas revistas, cuanto fruto no sacaría nuestra población rural!

El grabado representando un retrato, un monumento, un aparato ó un paisaje; la reseña del suceso, la noticia sensacional, el consejo higiénico, la receta útil, el estudio del nuevo cultivo, son cosas que despertarán el interés y la curiosidad del chico, interés y curiosidad que transmitirá á su padres, y las revistas en manos de los niños y leídas en las casas, verterán ideas en el seno de las familias, y aficionarán á las gentes al papel impreso.

Y tras las revistas irán los libros. El muchacho gustará, sin duda, de llevar á su casa obras instructivas que recomiende el maestro, y la niña sentirá muchas veces el deseo de leer á su familia el capítulo de un libro bello que en la escuela le proporcionó un minuto de emoción. ¿Y será forzar demasiado la imaginación si admitimos la posibilidad de que la biblioteca escolar dé lugar á un cuadro en el que, durante las veladas de invierno, la madre y los hijos se agrupan en torno del padre ó de la hija mayor á escuchar la lectura de un libro?

Ciertas disposiciones legislativas recomiendan que la escuela tenga una sala para bibliotecas. No me parece mal, y hasta comprendo que así se exija si la escuela es de nueva planta. Pero esto no es esencial. Y no lo es porque la biblioteca debe ser circulante. ¿No se complica inútilmente esta institución, tan sencilla y económica como útil, exigiendo un local y obligando al maestro á que lo abra y lo vigile á horas determinadas? ¿Para qué todo esto, si nadie ha de visitar la Biblioteca? El tipo corriente de lector en los pueblos, acaso el único tipo de lector, no es un desocupado que dispone libremente de su tiempo ó de un intelectual con hambre y sed de saber, con afición formada decidida á la lectura, sino un sujeto que pasa el día trabajando en el campo ó en el taller, y que, al llegar la noche, no siente ni puede sentir la tentación de meterse en un cuarto mal alumbrado á quemarse las cejas y si la de descansar y procurarse solaz al cuerpo y al espíritu. Pero llevando el libro á domicilio y acompañándolo en ocasiones del lector, la lectura amena y escogida no es molesta, no es incómoda y penosa, y muchas veces representa el recreo moral y la sana excitación del espíritu que necesita el hombre que pasa el día encorvado sobre la tierra.

Pero se dirá: es que el libro padece con tanto rodar de casa en casa y de mano en mano. Es cierto. El libro se deteriora y acaba por

quedar inservible. Pero este es el término fatal de todos los objetos que se usen, y es de lógica infantil que no debemos ir descalzos por el temor de que se destroeen las botas, ni dejar de sembrar el campo por miedo á los gorriones. Después de todo, si un volumen fuertemente encuadernado, que costó 3 pesetas, se rompe y se inutiliza á los dos años, después de haber entrado en 50 casas y pasado por las manos de más de cien lectores, ¿qué más se puede decir? ¿No ha prestado este libro muy buenos servicios? ¿Pueden darse 3 pesetas mejor empleadas?

La elección de obras para la biblioteca escolar es cosa importante y delicada. Como que de ella depende en gran parte el éxito de la biblioteca. Francia cuenta actualmente con 44.000 bibliotecas escolares, y en la composición de ellas entran libros de todas clases.

Sin embargo, nosotros, en la formación de nuestras pequeñas bibliotecas rurales, seríamos muy modestos. Desde luego eliminaríamos de ellas las obras extensas y profundas. Elegiríamos aquellos libros que, como *Testa*, de Mantegazza; *Corazón*, de De Amicis; *Las Tar-*

des de la Granja de Ducray-Duminil, y las obras de Trueba cautivan por su amenidad y exhalan un excelente perfume moral. Luego las colecciones más acreditadas de libros de conocimientos útiles; libros esogidos de agricultura, de arboricultura y horticultura; libros de higiene; uno que contuviera nuestras leyes más importantes; otros de historia, biografías, viajes, literatura selecta... ¿pero, á qué seguir? Libros amenos, libros útiles y elementales, que sean un aperitivo de la lectura.

¿Cuándo empezarán á crearse y propagarse estas bibliotecas? El Estado viene obligado á acometer esta obra de cultura de un modo eficaz, y no con magníficas disposiciones como aquella del año 1867 cuando era ministro el Sr. E. Hagaray; pero nuestros pequeños Ayuntamientos no deben aguardar á que el Estado tome la iniciativa. La empresa es fácil. No necesitan más que un armario, unos libros y un poco de acierto y buena intención.

M. A.

El buen cooperador debe leer EL OBRERO AGRÍCOLA, defensor de sus intereses.

De Higiene rural

EL Dr. Hericourt formula en uno de los últimos números de *La Revue* los nuevos preceptos de la moral higiénica. Dejando aparte los que conciernen á la higiene sexual y á los deberes de la maternidad, he aquí los que publica *La Revue*, dignos de figurar, según el autor, entre los elementos de la *Ciencia de la vida*.

1.º *Cuidate de tu salud.*—Este consejo parece egoísta, pero no lo es, pues la salud del individuo no sólo es cosa suya, sino de la sociedad á que pertenece, cuya prosperidad y cuya fuerza están formadas por la salud de todos.

2.º *Sabe que en un cuerpo sano el espíritu es vigoroso.*—Los órganos de todo organismo son solidarios: el cerebro, órgano del pensamiento y de la voluntad, sufre de rechazo el golpe de todas las enfermedades de los demás órganos, y de ahí la necesidad de someter el organismo al desarrollo armonioso de todas sus partes. Claro es que, al reproducir el Dr. Hericourt, bajo nueva forma, el aforismo del *mens sana in corpore sano* de los antiguos, lo hace en tesis general que no excuya las excepciones, pues los casos de los Pascal y de los Leopardi, que encerraban en cuerpos enfermizos espíritus vigorosos, no dejan de ser frecuentes. La clasificación del trabajo intelectual y de los ejercicios físicos en el período del desarrollo de la vida lo fija Hericourt de este modo:

EDADES	TIEMPO DEDICADO	
	á los ejercicios físicos.	al trabajo intelectual.
De 5 á 10 años.....	1	1
De 10 á 15 id.....	3	2
De 15 á 20 id.....	2	3

También recomienda que en el último período se aprenda un oficio, pues todos los psicólogos han observado que la habilidad de la mano ejerce bienhechora influencia sobre la precisión de las ideas y sobre la energía de la voluntad.

3.º *Mantén tu cuerpo en estado de constante limpieza.*—La piel respira como el pulmón, y al transpirar, elimina también por el sudor materias tóxicas, como los riñones lo hacen con la orina. Las buenas funciones de la piel se sostienen con la fricción y la loción, la ducha y el baño; ya que no todos pueden, por sus condiciones de salud ó de fortuna, darse duchas ó bañarse una vez por semana, importa que, por lo menos, todos practiquen á diario la fricción y la loción para que la piel funcione bien.

4.º *En las comidas quédate siempre con apetito.*—El peligro de la alimentación excesiva nos amenaza mucho más frecuentemente que el de la alimentación escasa. Los alimentos absorbidos con exceso se utilizan incompleta-

mente por el organismo, y éste, como una estufa que tira mal, se engrasa con todos los desperdicios de esta combustión incompleta: el ácido úrico, que es el principal de estos desperdicios, envenena la sangre é irrita los tejidos en que se deposita, y queda uno expuesto á todos los accidentes del artrismo y de la uricemia, que á la larga producen la litiasis, la gota, la diabetes y el mal de Bright.

5.ª *Sea el agua tu beb. da habitual.*—Verdad es que el agua contiene frecuentemente microbios peligrosos; pero estos microbios no se destruyen con echar al agua vino. Si el agua es sospechosa, debe usarse hervida hasta la de lavarse, pues no hay filtro casero que merezca absoluta confianza. El agua hervida no es de difícil digestión, y para hacerla rápidamente potable, enfriarla y airearla, basta hacerla filtrar en la bodega sobre una fuente cualquiera de barro filtrante. Los líquidos tomados en ayunas no paran en el estómago; pasan en seguida al intestino, donde son absorbidos, por lo cual es mejor beber al principio que no al final de las comidas, pues al fin diluyen el jugo gástrico y detienen y comprometen el trabajo de la digestión estomacal.

6.ª *Abstente completamente del alcohol.*—El alcohol no es alimento, es un veneno temible de la célula nerviosa, y su paso por el hígado y los riñones altera grave é irremediadamente estos órganos. Organismo que se hace andar con alcohol es como una turbina que, á falta de agua, se hace andar con ácido sulfúrico. Las demás bebidas excitantes, como el café y el té, no tienen esos inconvenientes; pero si se abusa de ellas, no tardan en turbar las funciones digestivas; la opinión corriente que atribuye al café la propiedad de activar la di-

gestión, es una leyenda: es verdad que activa la fase mecánica, pero detiene las acciones físicas; eso sin contar con que la mayor parte de los consumidores de esos excitantes más bien necesitan atemperantes, sobre todo en el ambiente febril de las grandes ciudades.

7.ª *Si trabajas con tus músculos, sé sobre todo vegetariano y toma mucho azúcar; si trabajas con tu cerebro, sé más bien carnívoro.*—Los músculos son máquinas que producen movimiento y fuerza, y que se caldean con carbón; el régimen vegetal suministra principalmente alimentos carbonados, y el azúcar principalmente es el carbón del músculo. El trabajo cerebral, por el contrario, gasta elementos azoos que no pueden sustituirse bien sino con las materias albuminoides de la carne; la carne cruda repara las pérdidas azoadas del organismo con más economía y más seguridad que la carne cocida.

8.ª *Para resguardarte del frío, no olvides que una hoja de papel equivale á un gabán ó á una manta.*—El vestido inmoviliza en torno del cuerpo una capa de aire caliente, y esta envoltura protectora es la que se trata de mantener ó multiplicar, porque el aire, como todos los gases, es muy mal conductor del calor; así es que es mucho menos importante de lo que se cree el tener vestidos espesos: lo importante es tener varios superpuestos. Colocado bajo el chaleco ó bajo una coleta un periódico, vale tanto como un gabán ó una manta.

EL DOCTOR CENTENO.

Nuestros beneficios serán tanto más grandes cuanto mayor sea la propaganda que hagan los socios.

El movimiento cooperativo en el mundo

CRÓNICA MENSUAL

ALEMANIA.—Fundación de una Colonia cooperativa israelita en Palestina.—La Asamblea general extraordinaria de la Cooperativa en gran escala alemana.—AUSTRIA.—Estado de las Sociedades Cooperativas de producción y consumo en 1.º de Enero de 1910.—BELGICA.—El Vooruit de Gante.—GRAN BRETANA.—La cifra de operaciones de la Cooperativa inglesa en gran escala.—ITALIA.—Ferrocarril construido y administrado por obreros.—RUSIA.—La cooperación agrícola en el departamento de San Petersburgo.—ESPAÑA.—Algunas noticias sobre el movimiento cooperativo español.

EL Congreso de los Sionistas, celebrado el pasado año en Hamburgo, acordó de conformidad con lo propuesto por el Dr. Fr. Spennheimer, autor de una obra sobre Cooperativas de colonización, el crear en Palestina una gran Colonia Cooperativa. Un crédito de 200.000

francos ha sido votado para emprender los trabajos preparatorios.

La Asamblea general extraordinaria celebrada por la Cooperativa Alemana en gran escala en Hannover en el mes de Enero último, decidió agrandar el edificio social que ocupan en Hamburgo, á consecuencia del gran desarrollo de los negocios, especialmente en lo que se refiere á la extensión tomada por la imprenta y taller de encuadernación del establecimiento de publicación y editorial de las Sociedades Cooperativas alemanas.

Se ha mandado, además, construir dos grandes depósitos, uno en Hamburgo con instalaciones para tostar café y moler especies, y otro en el solar que la Cooperativa en gran escala, posee en Gröba.

Según el 27.º «Anuario Estadístico Austriaco» que acabó de aparecer, existían en Austria en 1.º de Enero de 1907, 13.754 Sociedades Cooperativas inscriptas. De ellas 6.575 Cajas Raiffeissen, 2.680 Cooperativas de Crédito Schultze Delitzsch, 1.107 Sociedades de Consumo; 2.330 Cooperativas Agrícolas, 837 Cooperativas Industriales, 180 Cooperativas en construcción, y 45 Sociedades Cooperativas diversas.

El aumento, en lo que se refiere á las Cooperativas Agrícolas, comparándolo con el año precedente de 1906, es de 85, ó sea un 11,3 por 100.

En el Balance de fin de Agosto de 1907, verificado por la Cooperativa obrera el Vooruit, de Gante, figuran ventas por más de 4 millones de francos y beneficios líquidos por 345.025 francos.

Durante 1909, el Vooruit ha abierto su séptima Farmacia con tres sucursales, y la panadería, que continúa siendo la rama principal, ha hecho 1.326.227 francos de ventas.

El Vooruit tiene en diferentes valores y depósitos una suma de cerca de 2 millones de francos. Sus inmuebles, material y mobiliario pasan de dos millones y medio de francos, y su fondo de reserva y amortizaciones es de 1.600.000 francos.

La cifra de operaciones alcanzada durante 1909 por la Cooperativa Inglesa al por mayor, ha sido de SEISCIENTOS CUARENTA Y UN MILLONES, OCHOCIENTOS VEINTICINCO MIL FRANCOS, representando un aumento de 19.250.000 francos sobre el año anterior.

En 1862 las ventas de las Cooperativas del Reino Unido se elevaron á 58.300.000 francos; en 1907, según el Anuario que acaba de aparecer, las ventas de todas las Sociedades Cooperativas inglesas habían importado en el referido año, DOS MIL OCHOCIENTOS MILLONES DE FRANCOS, cifra verdaderamente enorme.

Se ha calculado que de 1862 á 1907, esto es, en cuarenta y seis años, las Cooperativas inglesas habían vendido la cifra formidable de CUARENTA Y SEIS MIL DIECISIETE MILLONES DE FRANCOS y que el beneficio distribuido durante el mismo período ha sido de CUATRO MIL TRESCIENTOS OCHENTA Y OCHO MILLONES DE FRANCOS.

En 31 de Diciembre de 1907, el número de cooperadores en la Gran Bretaña era de 2.615.321, datos todos ellos que demuestran la potencia poderosísima de la cooperación en Inglaterra.

En Agosto del pasado año entró en funciones el primer ramal del ferrocarril Reggio Ciano d' Erza (Italia) de 28 kilómetros. Su construcción fué confiada á la Sociedad de las Cooperativas de Reggio Emilia, y los trabaja-

dores de aquella provincia, que lo llaman con legítimo orgullo *nuestro ferrocarril*, pueden estar satisfechos de su obra. A la misma Sociedad de las Cooperativas le fué confiada la administración de la línea.

Es el primer ejemplo, en todo el mundo, de un ferrocarril construido y administrado por cooperativas proletarias; es el primer ferrocarril sin empresarios sin capitalistas, sin explotadores de ninguna clase.

El movimiento cooperativo agrícola en el departamento de San Petersburgo, aunque data sólo de 1903, va tomando un gran desarrollo, y hoy son ya numerosas las Sociedades dedicadas á la compra de instrumentos agrícolas, semillas, reproducción del ganado, trilla común etcétera, etc., y los miembros de las mismas se dedican también á la organización de Exposiciones y conferencias de propaganda.

En 1907 se creó la «Unión de las Cooperativas agrícolas de San Petersburgo», la cual tiene por objeto estimular la fundación de Cooperativas de crédito y agrícolas, y gracias á esta iniciativa se han agrupado 15 Cooperativas de crédito y 30 Sociedades de consumo. En 1908 el Gobierno ruso concedió premios para las diferentes Exposiciones organizadas, estimulando de esta suerte las iniciativas del Comité director.

La Unión se interesa, sobre todo, en la compra de ganado reproductor seleccionado, á cuyo fin ha inaugurado mercados que se celebran periódicamente con nueve días de duración cada uno, y que están dando resultados inmejorables.

Desde el pasado año el Gobierno le ha concedido una subvención de 500 rublos anuales para sostener una plaza de un Profesor agrónomo, y además publica un periódico que tira 5.000 ejemplares y que es cada día más interesante.

Según una estadística publicada por el Instituto de Reformas Sociales, la cooperación en España se halla representada por 274 Sociedades, á las cuales pertenecen 66.909 individuos; de éstas, 182 son de consumo y 45 de crédito; en las restantes figuran las de producción, asistencia médica, construcción de casas y combinadas.

Las provincias que mayor número de Sociedades Cooperativas acusan son las de Barcelona y Badajoz, figurando la primera con 66 y la segunda con 20.

Damos esta noticia á título de información, pues la mencionada estadística es sumamente incompleta, y en ella no figuran ciertamente todas las Sociedades cooperativas españolas.

Recientemente se ha inaugurado en Palma de Mallorca la *Cooperativa Obrera*, á cuyo acto asistieron representantes de todos los pueblos organizados de la isla.

Por la tribuna desfilaron uno á uno los dignos representantes de Manacor, Marratxí y Luchmayor, explicando con fácil palabra sus peripecias, los atropellos sin fin de que han sido víctimas sus compañeros por parte de los tocos caciques de sus respectivas localidades, los intentos que han realizado estos con ayuda de sus subordinados para desbaratar sus planes y el rumbo adoptado en cada uno de los citados pueblos para que la Cooperativa obrera fracasara.

No por eso, nuestros camaradas desmayaron un sólo instante; hora tras hora, día tras día, fueron acumulando sus pequeñas cuotas, sus modestos ahorros, comprando en Marratxí un local propio para el funcionamiento de sus nacientes organismos cooperadores, contando al inaugurarse con escaso número de socios; pero aunque pocos, eran hombres decididos, llenos de un entusiasmo indescriptible por la cooperación, porque veían en ella satisfacción una de sus primeras necesidades como es la no adulteración de los artículos de consumo al mismo tiempo que se veían libres de los in-

numerables intermediarios que vivían á su costa hacía tanto tiempo.

Siguieron á estos compañeros, los representantes de Artá y Felanixt uniendo su voz á la de sus camaradas de los demás pueblos y de la capital, surgiendo al paso impresiones del funcionamiento de las demás Cooperativas de la isla y anunciando con verdadera satisfacción el representante de Felanixt que desde aquel momento era cooperador, que desde aquel mismo instante sentíase con fuerzas suficientes y con la ayuda de sus compañeros asociados de su pueblo haría los trabajos necesarios para que pronto fuera un hecho la inauguración de una Cooperativa de Felanixt.

En medio del mayor entusiasmo se dió por terminado el acto, haciendo todos votos por la próspera marcha de la nueva Cooperativa de Palma, á los cuales unimos los nuestros muy sinceros.

JOSÉ MANUEL DE BAYO.

de la Alianza Cooperativa Internacional de Londres.

EL OBRERO AGRÍCOLA no persigue idea alguna de lucro como lo demuestra su precio y el no admitir anuncios.

La Cooperación agrícola en Holanda

III

Las necesidades de la venta colectiva de manteca han motivado, además, la organización de Sociedades especiales de exportación en las provincias de Frisia y Drenthe.

La Sociedad lechera cooperativa frisona para la exportación, creada en 1898 y á la cual se han afiliado 22 lecherías cooperativas de Frisia, ha exportado en 1903. 3.225.000 kilos de manteca, garantizando á sus clientes su pureza y buena calidad, á cuyo efecto inspecciona detenidamente todas las semanas las mantecas que han de exportarse.

Sin embargo; estos medios de venta no hubieran bastado para asegurar á la manteca holandesa la exportación anual de cerca de 30 millones de kilos que le es necesaria, y que encuentra principalmente en Inglaterra, Alemania y Bélgica, sino que precisaba proporcionar á los cooperadores una garantía eficaz frente á las falsificaciones de que pudiera ser objeto la manteca.

A este fin, se creó por las cooperativas holandesas las estaciones de inspección (*Bolecontrolestations*). La primera fué fundada en Leuwarden por la Sociedad de Agricultura de Frisia, y este ejemplo, se siguió en otras provincias por las Sociedades agrícolas y las Federaciones de lecherías cooperativas, siendo ocho las constituidas hoy, y teniendo sus domicilios sociales en La Haya, Deynter, Leuwarden, Assen, Groninga, Eindhoven, Maestricht y Middelbourg.

Al frente de cada estación se encuentra, un Director químico asistido, si es necesario, de otros auxiliares químicos adjuntos. Bajo las órdenes del Director se encuentran diferentes Inspectores que, según sus instrucciones, se transportan en todo momento adonde haga falta para sacar muestras de manteca en las lecherías que se hallan sometidas á la inspección de la estación, ó en los locales donde dichas mantecas se encuentran puestas á la venta. El análisis de estas muestras y su comparación con las del mismo origen, fabricadas en la misma época, hacen sumamente difícil la menor falsificación.

Esta institución de la iniciativa privada, ha sido juzgada por el Gobierno holandés, tan importante para la buena reputación de la manteca nacional en todos los mercados del mundo, que no ha titubado en darle un carácter casi oficial y en subvencionarla. Las estaciones de inspección, apreciando á su vez el valor de este apoyo material y moral, se han apresurado á colocarse bajo la vigilancia del Estado y el patronato de éste ha sido concedido bajo la condición de que los reglamentos de las estaciones inspectoras sean sometidos á la sanción del Gobierno.

Este Reglamento debe establecer la inspección sobre los adheridos, de tal manera, que siempre, y en todo caso, sea absolutamente eficaz, debiendo reconocer al Gobierno todos los poderes necesarios para ejercer la misma vigilancia que la ejercida por la Dirección de la

estación inspectora, y además, para inspeccionar esta misma Dirección. Los comarcalantes, como los productores de manteca, pueden adherirse á la estación inspectora, conformándose todos al texto de los reglamentos de dichas estaciones que, fijados por el Gobierno deben ser obligatorios para todos sus adheridos, colectividades y particulares.

Queríendose dar al comprador una garantía eficaz de que la inspección ha sido verificada, el Estado ha creado una marca oficial destinada á ser aplicada sobre la manteca inspeccionada por todas las estaciones colocadas bajo su vigilancia. Estas marcas de garantía numeradas en carnets con matriz, son expandidas á las estaciones de inspección por la estación lechera del Estado, fundada en 1903, y encargada de la visita oficial de la manteca para el país entero.

La marca general, consiste en una letra mayúscula indicando la estación que se ha servido de ella, y además, letras y un número de orden, permitiendo á las personas encargadas de la inspección, el reconocer el origen de la mante-

ca. La marca oficial lleva las armas holandesas acompañadas de la palabra *Nederlandsche* (Holandés), colocada encima de ellas, y de la palabra *Bolecontrole* (Inspección de la manteca) debajo, y en pequeños caracteres las palabras *Ons Ryktoezicht* (bajo la alta inspección del Estado).

Las diversas Federaciones de lecherías cooperativas añaden su marca especial al lado de la marca general de garantía que dejamos descrita.

En el último mes de cada año, la Dirección de Agricultura publica la lista general de los adheridos y de las estaciones de inspección para la manteca en los Países Bajos. En 1.º de 1900, el número total de adheridos á las ocho estaciones existentes era de 879, con una producción anual de cerca de 41 millones de kilos debidamente inspeccionada y garantizada.

JUAN SIN TIERRA.

Educar desde la escuela á los niños pobres, en las ideas cooperativas, es enseñarles el camino de la redención.

Nuestro concurso y la prensa profesional pedagógica

Muy de veras agradecemos á cuantos en la prensa diaria y profesional se han venido ocupando de nuestro concurso sobre el Fomento de la Enseñanza rural, las frases de elogio con que han sabido recoger nuestras modestas iniciativas. Alguno de ellos, como *Nuevo Mundo*, la popular revista madrileña, que fiel á las tradiciones de su fundador el ilustre pedagogo Perojo, consagra especial atención á los asuntos de la enseñanza y de la educación, no se contentó sólo con hacer mención del premio concedido, sino que publicó en sus páginas el retrato de Martí Alpera, dando así una muestra evidente de su estimación al ilustre autor que ha obtenido el premio de 1.500 pesetas instituido por nuestro Director.

Residente en Cartagena nuestro amigo, no es de extrañar que sea principalmente la prensa murciana la que recoja con más detenimiento nuestra labor, y así son *El Liberal*, de Murcia, *El Porvenir*, *Voluntad*, *Tierra* y *La Mañana*, de Cartagena, y *La Revista de Murcia*, los que mayores como bien merecidos elogios consagran al autor del trabajo premiado.

Entre las Revistas profesionales que hacen también relación de nuestro concurso, figuran *El Faro del Magisterio* de Alicante, *El Progreso Escolar* de Barcelona, y *El Ideal Pedagógico*, de Jaén.

La *Escuela Aragonesa*, de Zaragoza, en su número último dice lo siguiente:

«Hace unos meses que la revista de agricultura y ganadería que dirige D. Luis Sala y Espiell, *El*

Obrero Agrícola, órgano del Banco de Cooperativas Integrales, de Madrid, anunció un Concurso para premiar con mil quinientas pesetas la Memoria que mejor estudiara la reorganización y mejora de las escuelas rurales de España. Ahora ha emitido el Jurado su fallo, y de cincuenta y siete memorias ha correspondido el premio á la presentada por don Félix Martí Alpera, profesor de las escuelas públicas de Cartagena.

Los señores Sala Espiell y Martí Alpera son dos beneméritos de la patria.

Un señor de posición independiente que, amante de la cultura funda revistas periodísticas é instituye premios metálicos de esa cuantía; un maestro que sin desatender unas escuelas que son orgullo de España, escribe trabajos que resultan lo mejor entre más de cincuenta, esos dos individuos hacen el uno más que el ministro de Hacienda, y el otro más que el de Instrucción Pública. Porque ni la Hacienda pública presta á la escuela, en proporción, un apoyo pecuniario más grande, ni San Pedro ni Barroso dejan el sedimento pedagógico del maestro de Cartagena.

Ahí va para el Sr. Sala, ese Apóstol de la mutualidad rural nuestro aplauso, que no se prodiga todos los días. Y para el Sr. Martí Alpera... nada; que es notorio que somos buenos amigos y hay muchos envidiosos por esos mundos.»

A todos enviamos la expresión de nuestro agradecimiento

LA REDACCIÓN.

La cooperación es un mundo que se forma y engrandece en silencio. Las ficciones gubernamentales nada pueden contra él.

Crónica de Mercados

Trigos.—Durante todo el mes los mercados trigueros han manifestado una singular firmeza, que como era de esperar, provoca al final el alza pequeña que se consigna en el estado correspondiente. En esta textura cierra el mercado, resistiéndose los tenedores a vender en espera de precios mejores, y procurando los compradores resistir con sus existencias, si bien a última hora comienzan las operaciones con más actividad.

Según nos manifiestan de Odesa, la debilitación de los precios ocurrida en la primera decena, no ha sido óbice para que los tenedores de trigo se sostengan firmes. Durante ella hicieron en dicha plaza compras por 511.000 pudes, no verificándose en la segunda decena transacciones más que por 370.000.

Las existencias de trigo visibles en la primera decena en los Estados Unidos se calculaban en 9.544.721 hectolitros. Con destino a Inglaterra navegaban en la primera decena 9.300.000 hectolitros de trigo y otros 4.000.000 más con destino a distintos puertos de Europa.

En Francia témesse que esté dañada la cosecha pendiente, produciendo esta creencia un retraimiento en los tenedores y un alza de 0,25 en las regiones del Norte. Hoy vale en Marsella a 26 francos, en París a 24,50, pagándose para Julio y Agosto a 24,97.

Alemania, bien aprovisionada de trigo del país, se presenta en baja para el trigo extranjero. Nótese en la Argentina aumento de exportación, calculándose en 24.000.000 de hectolitros lo exportable. Témesse que la cosecha será reducida, como ocurrirá en Australia, por el tiempo excesivamente caluroso, que ha producido una rápida maduración; este último país ha exportado en lo que va de año 7.500.000 hectolitros.

En las Indias, Holanda, Italia, Rumania y Rusia espérase buena cosecha, sin embargo sus tenedores están firmes.

Trigos.

Precio del trigo en los mercados reguladores del 20 de Febrero al 20 de Marzo.

POBLACIONES	Primera decena	Segunda decena	Tercera decena
	FANEGA Rvon.	FANEGA Rvon.	FANEGA Rvon.
Arévalo.....	50	51,00	51
Barcelona.....	57	57,00	57
Rioseco.....	48,50	49,00	49,50
Medina del Campo...	50,50	51,00	50,75
Madrid.....	60	60,00	60,00
Valladolid.....	51	51,00	50,75
Promedio.....	52,83	53,17	53,17
Con relación a la próxima anterior de- cena.....	Alza	0,34	Baja

Cebada.—Sin movimiento en el mercado; tómase la necesaria para el consumo, manifestándose una pequeña baja. Para mantener Rusia el precio de

este artículo ha necesitado acudir a una demanda especulativa, habiendo bajado dos reales en 100 kilogramos al operar sobre el extranjero.

Cebada.

Precio de la cebada en los mercados reguladores del 20 de Febrero al 20 de Marzo.

POBLACIONES	1.ª decena	2.ª decena	3.ª decena
	FANEGA Rvones	FANEGA Rvones	FANEGA Rvones
Valladolid.....	26	28	27,50
Medina.....	27	27	27,25
Sevilla.....	26,50	27,00	27
Barcelona.....	32,00	32,00	32
Promedio.....	27,87	28,50	28,44
Con relación a la próxima anterior de- cena.....	Alza	0,63	Baja

Varios granos.

Cebeno.—Completamente paralizado este artículo, que acusa flojedad, habiendo hecho muy pocas transacciones Barcelona y marcándose un ligero descenso en los precios, que probablemente persistirá.

Avena.—El alza que experimentó en un principio este artículo por la subida en los precios de el afrecho y el maíz, ha sufrido paralización, habiéndose marcado una pequeña baja. Barcelona operó durante el mes por 17 vagones que recibió de los puertos andaluces. No se cotiza la extranjera.

Maíz.—Sigue cotizándose en alza este artículo por la facilidad con que se coloca el plata que llega a nuestros puertos, haciéndose muy pocas ofertas por los tenedores. Últimamente se calculaban en hectolitros 3.452.000 las existencias en los Estados Unidos Navegaban con rumbo a Europa en la primera decena 480.000 hectolitros; en la segunda, 285.000, y en la tercera, 345.000.

Arroz.—Tendencia firme, con pequeña alza en el monkil, y sostenido el bomba. Comienza a notarse más actividad en la venta. Cierra el mercado con tendencia sostenida.

Garbanzos.—Manifiéstase en baja esta legumbre, pues los mercados acaparadores están repletos de tal artículo. Sin embargo, la época que atravesamos de mucho consumo, creemos que determinará una mayor firmeza que a última hora ha empezado a iniciarse en los grandes mercados consumidores. A última hora toma Barcelona siete vagones con alguna animación.

Alubias.—Las muchas existencias en algunas plazas hace que flojee el precio de este artículo, pero en otras manifiéstase sostenido por la singular demanda de estos días. Barcelona ha tomado en estos últimos días 12 vagones de diferentes proceden-

cias. Estimaré que pasada esta época, decrecerá el precio, aunque en poca cantidad.
Habas.—Continúan firmes, vendiéndose con pequeña alza las de nueva cosecha de Extremadura. Existencia en almacenes. Tendencia al alza.

VARIOS GRANOS

Sus cotizaciones, alzas y bajas desde el 20 de Febrero al 20 de Marzo de 1910.

	CENTENO.			AVENA.			MAIZ.			ARROZ.		
	FANEGAS			FANEGAS			PESETAS			PESETAS		
	Reales vellón.			Reales vellón.			100 Kilos.			100 Kilos.		
	1.ª d.ª	2.ª d.ª	3.ª d.ª	1.ª d.ª	2.ª d.ª	3.ª d.ª	1.ª d.ª	2.ª d.ª	3.ª d.ª	1.ª d.ª	2.ª d.ª	3.ª d.ª
Barcelona.....	38,50	38	38	25	25	25	19,50	19,50	19,50	33,25	33,50	33,50
Valladolid.....	33,50	33	32	17,50	20	19,50	>	>	>	>	>	>
Salamanca.....	33	33	32	17	18	18	>	>	>	>	>	>
Segovia.....	33	31	31,50	>	>	>	>	>	>	>	>	>
Peñafiel.....	32,50	32	31,50	16,50	17	17	>	>	>	>	>	>
Sevilla.....	36	36	35	17,50	18	17,50	22,25	21,50	21,75	>	>	>
León.....	32	32	33	17	18	18	20,25	20,25	20,50	>	>	>
Valencia.....	32	32	32	>	>	>	>	>	>	32,50	32,50	32,50
Santander.....	>	>	>	>	>	>	20	20	20	40,25	40,25	40,50
Promedio.....	33,81	33,37	33,25	18,41	19,33	19,16	20,50	20,31	20,43	35,33	35,33	35,50
Con relación cada decena a su anterior.....	Alzas	>	>	>	0,92	>	>	>	0,12	>	>	0,17
	Bajas	>	0,44	0,12	>	>	0,17	>	0,19	>	>	>

LEGUMBRES

Sus cotizaciones desde el 20 de Febrero al 20 de Marzo de 1910.

	GARBANZOS			ALUBIAS			HABAS		
	100 kilos.			100 kilos.			100 kilos.		
	Pesetas.			Pesetas.			Pesetas.		
	1.ª decena	2.ª decena	3.ª decena	1.ª decena	2.ª decena	3.ª decena	1.ª decena	2.ª decena	3.ª decena
Barcelona.....	151	151	151	43	42	42,50	23,50	26,50	24,75
Salamanca.....	87	88	87,75	>	>	>	>	>	>
Madrid.....	101	102	102	42	42	41,75	29,75	29,75	29,50
Sevilla.....	77	79	78	>	>	>	26,50	25,50	27
Santander.....	>	>	>	42,25	42,25	42	>	>	>
Promedio.....	104,00	105,00	104,58	42,41	42,08	42,08	27,56	27,56	27,75
Con relación cada decena a su anterior.....	Alzas	>	100	>	>	>	>	>	0,19
	Bajas	>	0,32	>	0,33	>	>	>	>

Aceites.

Encontrase la recolección de aceituna y elaboración de aceite muy avanzada. El fruto, que hasta hace unos días dejaba mucho que desear por estar en el suelo a causa de los vientos pertinaces de los últimos días, ha mejorado notablemente por no quedar otro que el que no sufrió esos daños y se sostuvo en el árbol. La mejor clase de frutos ha producido un alza en el mismo desde 17 a 20 pts hectolitro. Los mercados extranjeros de aceite han paralizado sus compras por el alza constante del artículo mencionado amenazando con suspender operaciones si continúa quéllo. Sin embargo, los mercados andaluces continúan subiendo por la gran cantidad de embarques que están verificando con destino a diferentes puntos del extranjero, y hay quien espera la continuación del alza. Italia y

Francia siguen acaparando nuestros aceites para reexportarlos después con una sobreganancia que no debieran perder nuestros productores, a países como la Argentina, Cuba y demás Repúblicas americanas. Solamente en Alcañiz hay representantes de siete grandes casas, alguno de los cuales tiene

en dicho punto 15 trujales de gran capacidad con todos los adelantos modernos, en los que caben 500 bocoyes, ó sea 250.000 kilogramos. La cosecha andaluza anunciase como extraordinaria en cantidad y calidad. (Véanse las cotizaciones del aceite en el siguiente cuadro).

ACEITES

Sus cotizaciones desde el 20 de Febrero al 20 de Marzo de 1910.

	ANDALUZ			ARAGONÉS			CATALAN			ORUJO		
	ARROBA			ARROBA			ARROBA			ARROBA		
	Reales vellón.			Reales vellón.			Reales vellón.			Reales vellón.		
	1. ^a d.	2. ^a d.	3. ^a d.	1. ^a d.	2. ^a d.	3. ^a d.	1. ^a d.	2. ^a d.	3. ^a d.	1. ^a d.	2. ^a d.	3. ^a d.
Barcelona.....	49,50	51,50	51,75	66,00	66,50	66,50	55,00	55,00	55,50	22,00	24,00	23,50
Sevilla.....	41,50	44,00	44,50	>	>	>	>	>	>	>	>	>
Valencia.....	>	>	>	62,00	63,00	63,00	>	>	>	>	>	>
Córdoba.....	37,50	42,00	42,00	>	>	>	>	>	>	>	>	>
Teruel.....	>	>	>	51,50	62,00	62,25	>	>	>	>	>	>
Reus.....	>	>	>	>	>	>	>	>	>	>	>	>
Promedio.....	42,83	45,83	46,08	63,16	63,83	63,91	55,00	55,00	55,50	22,00	24,00	23,50
Con relación cada de- cena a su anterior... { Alza.....	>	3,00	0,25	>	0,67	0,98	>	1,00	>	>	2,00	>
{ Baja.....	>	>	>	>	>	>	>	0,50	>	>	0,50	>

Ganados y carnes.

Preséntase más flojo el mercado con regulares existencias en todas las plazas, conservando no obstante, en las grandes plazas un precio demasiado elevado para el mezquino que consigue el ganadero.

Cotiza Barcelona los carneros seguros de 15 kilogramos a 3,20 pesetas, el kilogramo; ovejas de 15 kilogramos a 2,75 pesetas; corderos a 2,60; carneros castellanos finos de 15 kilogramos a 2,20 pesetas; manchegos de 12 kilogramos a 2,20; novillos 1 1,40; cerdos a 1,55.

Madrid paga: vacuno cebado a 1,69 pesetas kilogramo; toro a 1,70, vaca a 1,65; ternera castellana a 2,65 pesetas arroba; montañesa a 2,3; gallega a 1,9; carneros a 1,90 pesetas kilogramos; corderos a 2,10 pesetas.

Burgos paga: bueyes de labor a 1.500 reales; novillos de tres años a 1.200; añejos y añojas 700; cerdos al destete 40; de seis meses 200; de año y medio 300; ovejas 95; carneros 80; corderos 75.

Córdoba: ganado de cerda a 1,56 pesetas kilo la canal.

Huesca: vacuno cebado de 200 a 400 pesetas; en vivo, de trabajo 350; vacas 240; terneras 150; novillos 200; carneros 24 pesetas en vivo; ovejas 20; corderos 14; cerdos 210; lechones 20.

Lugo: vacuno cebado 750 pesetas (pareja); de labor 650; vacas 300; terneras 150; carneros 7,50; ovejas 2,50; corderos 3; lechones 15.

Valencia: vacuno 1,50 pesetas canal; novillos 1,75; terneras 1,75; carneros 2,25; corderos 2,25.

Bilbao: vacuno cebón 1,75 pesetas kilo; vaca 1,70; ternera 1,95; cerdo 1,90.

Vinos y alcoholes.

Algunas plazas que carecían de existencias han animado las compras dando firmeza a los precios; sin embargo, en la mayor parte reina la calma con alguna flojedad, habiendo acaparadores, como son los de Barcelona, que confían en la baja de este artículo; en cambio, Madrid, ha manifestado una ligera alza.

Vinos.—Paga Barcelona del Priorato 16º 24 pesetas; de Alicante 15º 23 pesetas; de Valencia 22 pesetas. Cotiza Soria a 15 reales arroba; Peñafiel a 18 reales cántaro; Zamora a 14 reales; Dueñas a 10 reales; Burgos a 15 reales; Mérida a 24; Albacete a 10; Salamanca a 20; Tarancón a 14.

Blancos.—Badajoz a 6 pesetas arroba; Villarcayo, añejo, 60 reales; Trujillo, añejo, 40 reales; Ciudad Real 10 reales; Córdoba 28; Huesca 12 reales; Segovia 25 reales; Quintanar de la orden 9 reales.

Alcoholes.—Castellón: de 49º, 140 reales; de 49º, 90; anisado, 80. Barcelona: de caña, 90 pesetas los 100 litros de 95º. Valencia: 90 pesetas los 100 litros destilados de 95º. Valladolid: anisado, 90 reales los 16 litros. Tarragona: 13 pesetas los 10,50. Madrid: 18 pesetas.

Frutas.

Almendra.—Precios nominales; sin movimiento el mercado. Paga Barcelona, esperanza 1.º, 300 pesetas los 100 kilogramos; extra, 320; langueta, 300; planeta, 330; mollar, 110. Los precios son nominales, pues no se verifican operaciones.

Pimentón.—Muy alarmados los exportadores y cosecheros de Extremadura y Murcia ante el anuncio de que Austria cierra sus fronteras a nuestras exportaciones. La Cámara de Comercio de Murcia hace gestiones para impedir esta modificación arancelaria. Los precios, sin embargo, rigen con firmeza, habiendo cotizado el mercado de Murcia el superior de 120 a 130 pesetas los 100 kilogramos, cascara fina de 120 a 125, media cáscara de 105 a 110 y flor corriente de 80 a 85.

Pasas.—Ha exportado Denia durante el mes de Febrero 454.598 quintales, superando en 15.819 la exportación de igual mes del año anterior. Esto ha dado firmeza al mercado, que se manifestaba con flojedad. Paga Barcelona los 10 kilogramos corrientes a 6 pesetas, mejores a 6, quintas bajas a 5,75, quintas superiores a 6, cuartas bajas a 7,50, altas a 8, royal a 8,50, imperial a 9,50 y extra a 10,50.

R. D. T.

Leed en este número lo que son los Títulos de Socio.

Bibliografía

- Los warrants agrícolas, por M. Deville. — Paris, 1909.
- Indicaciones sobre el cultivo pratense, por José Cascoín. — Polleto. — Palencia, 1909.
- Las Sociedades Cooperativas y el Estado. Instituto de Reformas Sociales. — Madrid, 1909.
- El olivo en la cuenca del Ebro, por Vicente Crespo y León. — Madrid, 1909.
- Comunicaciones marítimas, por el Ministerio de Fomento. — Madrid, 1909.
- La petite propriété rurale en France, Ministère de l'Agriculture. — Paris, 1908.
- Papers of Cereals and Forage Insects, by F. M. Webster. — Washington, 1909.
- Estudio de hidrología subterránea en Villena, (Alicante) por Luis Vidal y A. Sánchez Lozano, (folleto). — Madrid, 1909.
- La siembra moderna de cereales, por José Cascoín, Madrid, 1908.
- L'évolution Cooperative en France, por M. A. Gorju. — Paris, 1909.
- Municipal government, por J. Goodland. — Nueva York, 1909.
- Le travail des femmes a la campagne, por Ardouin Damaret. — Paris, 1909.
- Le Cooperación en la Agricultura, por Amador Castroviejo. — Sevilla, 1909.
- Congreso de 1.ª enseñanza de Barcelona. Conclusiones presentadas por las ponencias. — Barcelona, 1909.
- Vitivinicultura española. — (Visita a la casa Codorniu de S. Sadurn de Noya) por D. Casimiro Bruges. — Barcelona, 1909.
- Cien hombres célebres. — Confesiones literarias por Juan José de Soica Reilly. — Barcelona, 1909.
- Frivolidades, por Vital Aza. — Biblioteca Elzeviriana, 1909.
- Les fléaux nationaux. Depopulation, por

- nographie, alcoolisme, affaissement moral, por René Lacroix. — Paris, 1909.
- Tratado popular de física, por J. Kibber, profesor de Munich, traducido del alemán por el Dr. Estalella. — Barcelona, 1909.
- La rééducation physique et psyché, por el Dr. Lacroix. — Paris, 1909.
- Manual práctico de los Tribunales Industriales con arreglo a la Ley de 19 de Mayo de 1909, por Juan F. Llorca Linares. — Madrid, 1909.
- El apostolado moderno, por José Cascales y Muñoz. — Madrid, 1909.
- La mutualidad para el obrero y la previsión, por Francisco Pérez Fernández. — Madrid, 1909.
- La question de l'employé en France, por A. Arland. — 400 páginas. — Paris, 1909.
- El impuesto sobre la renta, por Emilio Blanco y Martínez. — Memoria premiada por la Real Academia de Ciencias Morales y Políticas. — 387 páginas. — Madrid.

Avisos de interés

Envío de fondos.

ROGAMOS encarecidamente a nuestros agentes, corresponsales, socios y amigos que remitan los fondos y hagan los giros unificando todos los envíos a nombre de D. Luis Sala y Espiell, sin añadir ni quitar palabra, ni agregar ningún cargo, ni nombre de las diferentes Secciones que tenemos establecidas, en evitación de pérdidas grandes de tiempo, reconocimiento de firmas y otra serie de dificultades que se evitan girando en la forma indicada.

Práctica de experiencias.

DESEOSOS de que las experiencias de que damos cuenta tengan un carácter eminentemente práctico y de que las que citamos sirvan a su vez para dar origen a otras nuevas practicadas por nuestros suscriptores, suplicamos a éstos que nos envíen los resultados de las que efectúan, ya sobre las dadas a conocer por nosotros, ó bien dando cuenta de las realizadas independientemente por ellos, llenando el modelo que desde el próximo número publicaremos en todos ellos, y así se logrará que una misma experiencia sea practicada en diferentes climas y latitudes; y en consecuencia, el mayor perfeccionamiento de este servicio tan útil de divulgación que venimos desarrollando.

Consultas.

CONTINUANDO aún delicado nuestro Director, no ha podido, conforme es su deseo, atender personalmente a informar por sí mismo la Sección de Consultas y la de Ginería de esta Revista. Afortunadamente, creemos que muy en breve se encontrarán atendidas por él las dos secciones de referencia. Entretanto, en su nombre enviamos a los numerosos amigos que se han interesado tan vivamente por su salud, la expresión de su agradecimiento más sincero.

Imp. de J. Sastre y C. — Alameda, 10

CONCURSO DE MEMORIAS

PARA

El Fomento de la Higiene rural.

DESEANDO EL OBRERO AGRÍCOLA contribuir en la medida de sus fuerzas á la popularización de principios elementales de higiene rural en los medios agrícolas convencido de que hay que mejorar y vigorizar la raza para que los hombres puedan emprender obras grandes y fecundas, medida que considera de urgente necesidad, abre un *Concurso de Memorias*, escritas precisamente por señores médicos de partido, con objeto de premiar la que el Jurado considere más práctica para alcanzar nuestro fin y la que mejor determine qué principios generales de higiene pública y privada deberán observarse en los pueblos: remedios preventivos y represivos de epidemias: pozos negros, pantanos, primeros cuidados en accidentes del trabajo, insolaciones, heridas, mordeduras de animales, picaduras de insectos, etc., etc.; teniendo en cuenta que, se considerará más viable aquella Memoria que preste soluciones que partan de los procedimientos más en armonía con los elementos de que disponemos hoy y entendiéndose que el Jurado, aun apreciando la forma en que dichas Memorias estén escritas, al emitir su fallo, tendrá mucho más en cuenta, la bondad de las ideas que expongan y la viabilidad de los sistemas higiénicos que presenten. Este concurso se abre sobre las bases siguientes:

- 1.^a Habrá un solo premio consistente en **MIL QUINIENTAS PESETAS** que será entregado al que acredite ser autor de la Memoria que proponga para el premio el Jurado.
 - 2.^a Las Memorias deberán estar en letra clara y perfectamente legible, y serán remitidas á D. Luis Sala Espiell, Director de EL OBRERO AGRÍCOLA, Plaza de San Martín, 5, Madrid.
 - 3.^a El plazo de admisión, empezará á contarse desde el 1.^o de Marzo de 1910 y se cerrará á las doce de la noche del 31 de Diciembre del mismo año.
 - 4.^a Las Memorias se presentarán bajo pliego cerrado con un lema, sin nombre ni rúbrica del autor. En otro sobre cerrado que se acompañará al anterior, perfectamente lacrado y con el lema mismo que el sobre que contenga la Memoria, se incluirá el nombre y domicilio del autor.
 - 5.^a Será excluido del concurso todo trabajo que se halle firmado por su autor ó que presente cualquier señal ó indicación reveladora de su nombre.
- Las Memorias que á juicio del Jurado no merezcan el premio ofrecido, estarán á la disposición de sus autores, que podrán retirarlas, mediante presentación del correspondiente recibo, en el plazo de un mes, á partir de la fecha en que se haga pública la decisión del Jurado; pero, quedando la Dirección de esta Revista autorizada para publicar en ella el trabajo ó trabajos que juzgue convenientes.
- 6.^a El Jurado emitirá su fallo el día 15 de Enero de 1911, y será publicado en el número de EL OBRERO AGRÍCOLA del mismo mes.
 - 7.^a El nombre de los individuos que compongan dicho Jurado, se publicará oportunamente.

NOTA.—Como en muchos concursos sirve de excusa para la concesión del premio el no reunir los trabajos presentados el mérito suficiente, nosotros, en caso de que el Jurado declare desierto el que abrimos, sortearemos públicamente la cantidad ofrecida entre los señores concursantes.

“El estudio práctico de los
animales útiles debe popularizarse,,

MONOGRAFIA COMPLETA DE TODA CLASE DE ANIMALES ÚTILES AL HOMBRE

— POR —

LUIS SALA Y ESPIELL

Se ha puesto á la venta, por el infimo precio de **tres pesetas** el primer cuadro mural de la **primera serie**.

GALLINOCULTURA

que contiene 16 hermosas litografías de las principales razas del mundo á todo color, con el texto correspondiente.

En prensa el primer cuadro de la segunda serie, que se referirá á las principales razas de

GANADO VACUNO

y el primer cuadro de la tercera serie, en el que figuran las más importantes razas de

GANADO DE CERDA

El total de esta edicion se compondrá de unos 40 cuadros murales, que contendrán más de 600 originales de las principales razas de animales útiles al hombre.

NOTA.—Esta obra de divulgación científica, es la primera en su género; su autor la dedica á las escuelas de primera enseñanza y la cede á un precio que aleja toda idea de lucro. En cuanto á presentación, cumple con los trabajos alemanes, para lo cual se han reunido hñinidad de elementos que existían inaprovechados y dispersos en España