

La agresividad en la Escuela

Esther Cerdán, Fátima Fuentes y Zahira Gómez
1º de Educación Especial

El siguiente informe de investigación expone el trabajo que se realizó en un colegio de Córdoba, con un grupo de alumnos y alumnas de quinto curso de primaria con la intención de conocer si los niños tienen más conflictos que las niñas en el ámbito escolar.

OBJETIVO DE LA INVESTIGACION

Al plantearnos este objetivo de investigación hemos tratado de dar respuesta al siguiente interrogante: ¿generan más conflictos los niños o las niñas?, con lo que hemos comparado el género con los conflictos y así hemos formulado la siguiente hipótesis descriptiva: *¿Encontramos más conflictos entre los niños que entre las niñas?*

Género: Variable Independiente
Conflictos: Variable Dependiente

TIPO DE DISEÑO ELEGIDO

Hemos seguido como modelo los métodos descriptivos y se ha realizado un estudio de campo en el que se ha recogido información de distintas personas en una situación natural en donde no ha habido manipulación alguna. Pero como nuestro estudio no presenta las condiciones de validez necesarias (hemos trabajado con un solo grupo y no controlamos Variables Extrañas), aunque está bien diseñado, pensamos que nos encontramos ante un estudio exploratorio.

ACCESO AL CAMPO

Este cuestionario lo hemos realizado en un C.P. de un pueblo cercano a Córdoba. Para realizar el cuestionario

hemos accedido al campo sin ningún problema ya que una de las compañeras del grupo había realizado sus prácticas en este colegio y tan sólo tuvo que pedir permiso al profesor con quien la hizo, el cual no puso ninguna pega a la realización del cuestionario.

SELECCIÓN DE LOS INFORMANTES

Para realizar el cuestionario escogimos la clase de 5º en la que los niños/as tienen entre once y doce años, ya que pensamos que los niños de esta edad podrían responder a las cuestiones sobre el tema planteado dándonos mayor información, puesto que a esta edad los niños tienen las ideas más claras y son mucho más conscientes de sus actos que otros niños de edades inferiores.

Así mismo, este cuestionario ha sido aplicado a una clase en su totalidad (20 alumnos y alumnas).

SELECCIÓN DE SITUACIONES DE INFORMACIÓN

Elegimos una de las clase en que el profesor se prestó a atendernos. En un primer momento los niños y niñas estuvieron de acuerdo en realizar al cuestionario y muchos de ellos se alegraron porque sabían que iban a perder clase. Sin embargo, a la hora de contestar a las cuestiones planteadas,

parecía que los niños/as no se lo tomaron muy en serio y bromearon bastante entre ellos durante la realización de este, mostrando poco interés al contestar las distintas cuestiones. Pensamos que esta situación puede hacer que la información que hemos obtenido no sea muy *fiable*.

DESCRIPCION DE LAS TECNICAS DE RECOGIDA DE DATOS

La técnica de recogida de datos que hemos utilizado para realizar nuestro estudio de campo ha sido el questionario a los niños y niñas porque hemos pensado que esta técnica nos podría aportar mayor información para nuestra investigación que otras técnicas.

La información de los cuestionarios fue recogida por una de las componentes del grupo en el colegio de su pueblo. La duración de la realización del cuestionario por parte de los niños/as fue de entre diez y quince minutos. (En el anexo adjuntamos la descripción del cuestionario)

Además de elaborar el cuestionario hemos realizado una entrevista a dos profesores con las que hemos pretendido obtener mayor información sobre el tema, aunque finalmente tan sólo hemos utilizado los datos obtenidos de los cuestionarios en nuestros análisis y conclusiones (Ver entrevistas pp. Xx y xx).

Hemos elaborado este cuestionario siguiendo el modelo de cuestionario extraído del libro de G. Rodríguez y otros: *Metodología de la investigación cualitativa*. El título de este cuestionario alude al tema central de nuestro estudio "La agresividad en la escuela".

A continuación hemos hecho una pequeña introducción en la que situamos nuestro cuestionario dentro del contexto institucional/particular en el que se ha inscrito y exponemos los motivos que nos han impulsado a realizarlo. Tras esta pequeña presentación, ejemplificamos una pregunta y el modo en que se debe contestar a ella. Por último le agradecemos su participación en el estudio.

Al redactar el cuestionario, utilizamos todas las modalidades de preguntas: abiertas, cerradas, de elección múltiple, etc.

- Así con las preguntas número 1, 2, 3 y 4 referidas a la edad, sexo, etc., hemos pretendido recoger información concreta sobre algunas de las características de las personas.
- Con las cuestiones 5 y 6 pretendemos conocer cuál es la relación que existe entre los niños/as y sus compañeros de clase.
- Con las preguntas posteriores (7, 8, 9 y 13), nuestro objetivo es obtener una información más concreta sobre su comportamiento ante las discusiones para poder averiguar con quién discuten más, cuáles son los motivos y cómo resuelven los problemas.
- Con las cuestiones 10 y 11 lo que queremos es conocer un poco a qué juegan los niños en el recreo para averiguar si discuten más con quienes juegan o no.
- Por último con las cuestiones 15, 16, 17 y 18 pretendemos conocer un poco mejor su ambiente familiar, la relación con sus hermanos y padres.

ORGANIZACIÓN Y TIPO DE ANALISIS DE DATOS

En primer lugar, para poder analizar con mayor facilidad los resultados obtenidos de los cuestionarios hemos recogido todos los datos en una hoja de vaciado de datos, lo que nos ha permitido manejar mucho mejor nuestra información posteriormente.

A continuación hemos seleccionado la información que hemos considerado más significativa y que nos podría aportar mejores datos para nuestra investigación.

Tras esto, se ha organizado toda la información en varias tablas de datos con sus respectivos gráficos.

Estas tablas de datos han sido elaboradas sobre información cualitativa que previamente ha sido cuantificada mediante un proceso de categorización. Para realizar esta categorización hemos clasificado los datos siguiendo nuestros propios criterios y agrupando en categorías aquellos datos que creemos que presentan características comunes.

Toda la información ha sido manejada a través de un programa de ordenador.

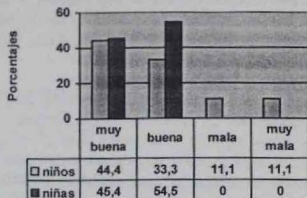
RESULTADOS Y CONCLUSIONES

Relación con sus compañeros/as.

Siguiendo los resultados obtenidos de nuestros cuestionarios podemos observar como, en general, la relación que las chicas mantienen con sus compañeros de clase es mucho mejor que la que los chicos mantienen con el resto de compañeros. Aunque esto no quiere decir que haya un gran

número de niños que se lleven mal con sus compañeros. Lo único que indica es que existe una diferencia en sus relaciones.

Relación con compañeros



Causas de las peleas.

Por otro lado hemos preguntado por las causas de las peleas y hemos sacado en conclusión que los motivos de pelea de los chicos y las chicas son muy diferentes. Así según los resultados obtenidos vemos como la principal causa de disputa para los chicos es el fútbol (66,6%), cosa que no ocurre con las chicas ya que según ellas la principal causa por la que discuten con sus compañeros se debe a lo que ellas llaman "tonterías" (ropa, deberes, etc) 63,6%. Aquí debemos hacer una aclaración ya que estos resultados nos dan a entender que la mayoría de las peleas que se crean en clase se dan por

Causas de las peleas



un lado entre niños y niños (fútbol) y por otro, entre niñas y niñas ("tonterías").

Cómo actúan y resuelven los conflictos

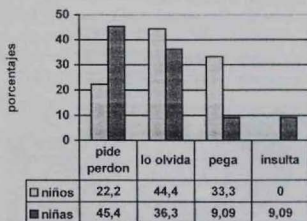
También examinando la respuesta que pueden dar ante un conflicto hemos llegado a la conclusión de que la gran mayoría de las niñas (45,4%) afirma que no discuten, mientras que la reacción principal de los niños es pegar a la otra persona (44,4%). Por otro lado, otra de las respuestas importantes de los niños ante una disputa es insultar a la segunda persona (33,3%), y es aquí donde podemos observar como las niñas muestran un mayor abanico de respuestas ante un conflicto. Así con

todo esto sacamos en conclusión que los niños son mucho más agresivos que las niñas en sus respuestas .

También hemos preguntado a los niños como resolvían sus conflictos y según la información obtenida hemos llegado a la conclusión de que existe un número mayor de niñas que resuelve sus conflictos pidiendo perdón (45,4) con respecto al número de chicos que lo hacen (22,2). Por otro lado observamos como un grupo de niños (44,4) acaban olvidando sus conflictos siendo este el número de niñas que actúan de igual manera. Aunque una vez más queda demostrado como los niños son mucho más agresivos que las niñas ya que un 33,3% resuelven sus conflictos peleándose.

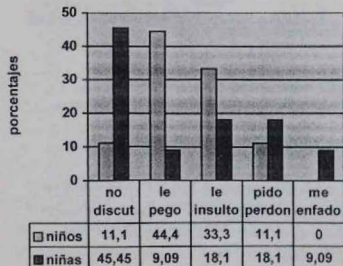
Relación con su familia.

Cómo resuelven las peleas

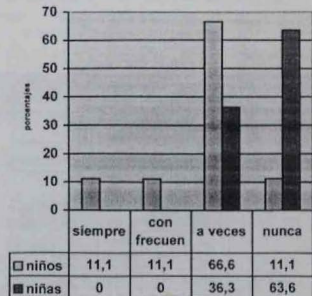


Con respecto a las relaciones que los niños mantienen con sus hermanos hemos observado como la mayoría de los niños afirma que se pelea a menudo con sus hermanos (66,6%), mientras que por otro lado la mayoría de las niñas dicen que casi nunca discuten (63,6%).

Actuación ante una pelea

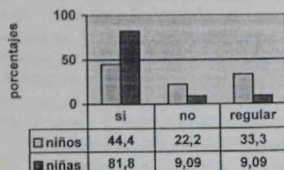


Pelear con hermanos



Por otro lado y siguiendo con sus relaciones familiares vemos cómo los niños nos dan a entender que sus relaciones con los padres son regulares o malas (55,5), mientras que las niñas opinan que sus relaciones con los padres son bastante buenas casi en su totalidad (81,8%).

Relación con los padres



En cuanto al castigo, vemos que la mayoría de los padres los dejan sin salir o les quitan la paga pero, en el caso de los niños, el 44,4% afirma que sus padres no los castigan.

Conclusiones.

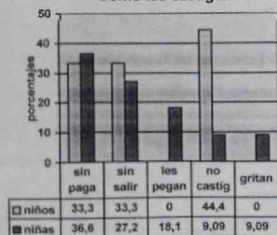
Aunque no podemos fiarnos mucho de la información por la manera en que contestaron nuestro cuestionario, según

los datos obtenidos ni tampoco generalizar nuestros resultados, podemos decir que en este grupo hay diferencias entre los niños y las niñas en varios aspectos relacionados con los conflictos y las relaciones con amigos y familiares. Los niños, por ejemplo, demuestran su agresividad de diferente manera que las niñas ya que los niños muestran su agresividad físicamente (pegándole a los demás) mientras que las niñas lo hacen mediante insultos o discutiendo. Por otra parte, las niñas parece que se llevan mejor que los niños con los amigos, los hermanos y los padres pero los niños son castigados mucho menos que ellas.

Como creemos que nuestro estudio está bien diseñado, sería interesante recoger esta información de otros grupos y centros y, por ejemplo, comprobar si existen diferencias en función del contexto socio-cultural de las familias.



Cómo les castigan



Referencia bibliográfica:

G. Rodríguez, J. Gil y E. García (1996): *Metodología de la investigación cualitativa*. Málaga, Aljibe.

ANEXO. La agresividad en la Escuela

ENTREVISTAS

Esther Cerdán, Fátima Fuentes y Zahira Gómez

Las entrevistas han sido realizadas por las autoras del trabajo de investigación a una profesora, Directora del Centro, y al Psicólogo y Orientador de este Colegio Público en un pueblo cercano a Córdoba. La Escuela se encuentra en un barrio deprimido con problemas complejos sociales y culturales. Las entrevistas se realizaron como una técnica complementaria de recogida de datos sobre los conflictos habituales que se producían en el centro y la manera en que el profesorado los afrontaba. Como las autoras explican en su artículo (*La agresividad en la Escuela*), no han seleccionado la información que aportaban estos profesores/as en su análisis pero, por su interés, nos ha parecido conveniente incluirlas.

ENTREVISTA I

¿Podrías decirnos cual es tu profesión?

Soy profesora y la directora de este Centro.

¿Cuántos años llevas ejerciendo la docencia?

Llevo 24 años ejerciendo la docencia y 18 en el Centro.

¿Crees que existen mas conflictos fuera o dentro del aula?

Es bastante normal que en los últimos años ocurran conflictos dentro de la clase, muchos mas conflictos fuera de la clase que dentro de la clase, aunque también en la hora del recreo y en los cambios de clase ocurren enfrentamientos entre los chavales y a veces entre los chavales y los profesores.

¿Y cuál es tu actuación ante cualquier conflicto?

Ante cualquier conflicto lo normal es intentar mediar y resolver tratando de que las partes implicadas en ellos lo hablen, y solo en ultima instancia, si la cosa es especialmente grave, se convoca a la comisión de convivencia de la que soy presidenta por ser directora del

Centro e intentamos arreglar esto todos juntos.

¿Te has sentido alguna vez impotente ante cualquier disputa?

A veces me he sentido impotente ante cualquier disputa, no demasiadas veces, pero sí a veces.

¿Podrías describirme cual es ambiente que observas en tu clase?

El ambiente que se observa dentro de la clase... Pues depende, depende de la edad de los chicos. Normalmente en los cursos de la enseñanza postobligatoria suele haber un ambiente más tranquilo. En los demás cursos el ambiente suele ser mas complicado, especialmente en los de primer ciclo.

¿Y en el Centro en general?

No puedo dar muchos datos sobre este tema porque no doy clases a los alumnos de ESO de este año y no he dado nunca a alumnos de primer ciclo, estoy hablando puramente por lo que comentan los compañeros.

¿Cuál crees que debería ser el comportamiento de tus alumnos en clase?

En general dentro del Centro hay un ambiente agradable dentro de lo que cabe, pero no es este precisamente de

los centros mas conflictivos que existen, por lo menos en Córdoba, según lo que yo conozco de otros centros.

¿Cual crees que debería ser el comportamiento de los alumnos en clase?

Dentro de la clase el comportamiento que me gustaría de los alumnos es que fuese, bueno, pues... un comportamiento respetuoso hacia el profesor, que colaboraran en cuestiones participativas, que a la hora de estudiar trajesen las actividades hechas y que cuando se empiece a trabajar, pues que se trabajase y que en los momentos en que hay que reírse o hay que hacer una broma, pues que se hiciese con estilo y con clase.

¿Conoces de cerca el entorno familiar de tus alumnos? Sus relaciones con los padres, problemas,...

Conozco bien el entorno familiar de los alumnos. Proceden de la parte mas deprimida de este barrio de (), zona con mucho marginado e incluso en muchísimas familias hay problemas familiares muy graves y muy dramáticos de drogadicción, prostitución, abandono, malos tratos,...

¿Crees que ese ambiente resulta positivo o negativo? ¿Por que?

Este ambiente, evidentemente, resulta muy negativo para el Centro porque los alumnos que están aquí están afectados de esta naturaleza y, por este tipo de problemática, suelen presentar conductas mas agresivas y comportamientos mucho mas mal educados en general que aquellos que proceden de otras familias con un ambiente por lo menos "normalizado".

¿Podrías contarnos algún hecho significativo que te haya llamado la atención sobre este tema?

¿Hechos significativos que me hayan llamado la atención sobre este tema...?

Pues, especialmente dramáticos en este Centro afortunadamente hasta hoy no ha habido (se detiene a reflexionar), al menos que llamen especialmente la atención. Mas bien son pequeñas minucias; pequeñas minucias que nos obligan al equipo directivo sobre todo, al profesorado de guardia y al profesorado en general a mantener un estado prácticamente de permanente tensión. Pero no hemos tenido ningún caso especialmente dramático en el sentido de que se hayan producido alarmas o situaciones similares.

¿Podrías describirme a tus alumnos en general atendiendo a sus rasgos mas característicos?

En general los alumnos de este instituto no son mala gente, a pesar de que tienen muchos de ellos una problemática familiar bastante grave y bastante fuerte. Eso si (lo dice en tono critico), estudian muy poco e intelectualmente son bastante mediocres, aunque a nivel personal - y vuelvo a repetirlo- me encuentro bastante satisfecha de ellos, de mi relación con ellos y, en general, creo que la mayoría del profesorado tiene los pies en la tierra y valora positivamente su situación familiar y su comportamiento y su talante a niveles escolares.

"Yo creo que los niños son un reflejo de la sociedad en la que vivimos, y la sociedad es agresiva"

En tu opinión, ¿cuál sería la razón primordial por la que los niños se muestran tan agresivos en la escuela?

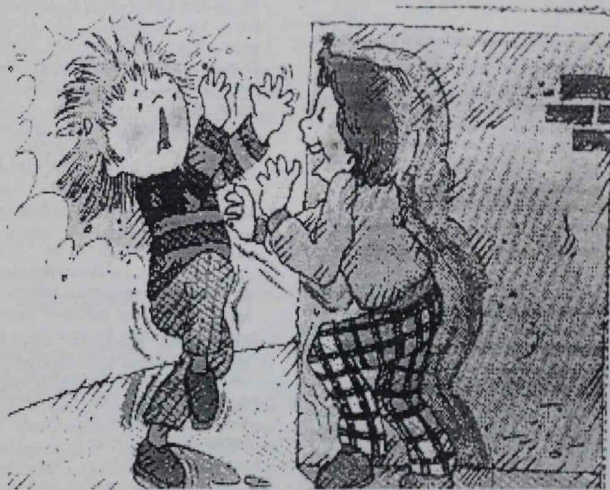
¿La razón de por qué los niños son tan agresivos en la escuela?...Yo creo que son muchas razones; no se puede decir que sea una única razón. Yo creo que los niños son un reflejo de la sociedad

en la que vivimos y la sociedad es agresiva. Las relaciones de trabajo en general son agresivas, las relaciones familiares son agresivas, las relaciones entre alumnos son agresivas, las influencias que reciben a través de los medios de comunicación son agresivas y, lógicamente, los chicos no hacen sino reproducir en la escuela, pues, lo que ven en sus casas, lo que ven en los medios de comunicación, lo que ven en sus ambiente y en sus entorno que, vuelvo a repetir, creo que el ambiente y las cuestiones familiares es mucho mas importante que otros componentes en la actitud de los chicos.

"Los chicos se muestran agresivos porque no son capaces de resolver sus conflictos de otra manera"

¿Piensas que en general los niños se muestran, porque no son capaces de resolver sus conflictos, de otra forma que no sea causando daño físico o psicológico a otras personas?

¡Efectivamente! Cuando dices que los chicos se muestran agresivos porque no son capaces de resolver sus conflictos de otra manera, pues efectivamente esa es la razón. Hay chavales procedentes, la mayoría de ellos, de familias más "normalizadas", que normalmente no se ven implicados en peleas y situaciones que puedan ser de alguna manera agresivas, bien física o psicológicamente. Evidentemente, como la mayoría de estos chicos tienen ambiente familiar deteriorado, se traduce en su comportamiento habitual el ser agresivo.



ENTREVISTA II

¿Cuántos años llevas ejerciendo la docencia?

23 años ejerciendo la docencia como profesor y otras veces como psicólogo.

¿Y en este Centro?

En este Centro 4 años como psicólogo y como orientador.

¿Eres a menudo testigo de los conflictos que ocurren en clase?

Soy testigo de que algunas veces, pero no creo que constantemente, estén ocurriendo actos conflictivos; pero sí, aumentan mas que antes; es decir, que hay mas conflictos que antes, pero tampoco me parece que hay tantos como se dice. En este sentido pienso que se exagera un poco.

¿ Crees que existen mas conflictos fuera o dentro del aula?

Yo creo que fuera en la calle y en la televisión hay mas agresividad que en los propios institutos, sobre todo que en las aulas. Yo creo que la agresividad fundamentalmente en el instituto se manifiesta en los recreos, en el maltrato a veces entre compañeros más que en el aula de forma permanente. Aunque con algunos profesores se crean situaciones conflictivas.

¿Y cual es tu actuación ante cualquier conflicto?

Mi reacción frente a los conflictos pues es en primer lugar evitarlos, impedirlos y en segundo lugar pues hacerles razonar a los que están en una situación de conflicto que así agresivamente no se resuelven las diferencias.

¿Te has sentido alguna vez impotente ante cualquier disputa?

Impotente... No me he visto nunca ante una disputa porque..., porque no me he quedado pasivo. He impuesto el sentido

de la autoridad o el sentido de la razón y de la lógica y por tanto ninguna de esas intervenciones hasta el momento me ha resultado ineficaz.

¿Podrías describirme cual es ambiente que observas en tu clase?

Los conflictos mas frecuentes en el aula suelen ser los insultos, malas contestaciones, falta de respeto, y en general el ambiente que se observa en las aulas pues es de apatía; mas bien es lo que realmente se observa.

"Los conflictos no son siempre negativos porque son la expresión de los distintos puntos de vista que tenemos las personas"

¿Y en el Centro en general?

¿Y en el Centro?, pues yo creo que no hay un ambiente de conflictos permanentes sino que las relaciones humanas son relativamente buenas. Pero ¡vamos!, que de vez en cuando, que donde hay mil personas conviviendo en el mismo edificio es imposible que no haya conflictos. Es decir, los conflictos tienen que existir porque somos diferentes y porque somos mucha gente y por la edad que tienen los alumnos. Eso hace que los conflictos tengan que existir necesariamente. Es decir, los conflictos no son siempre negativos porque son la expresión de los distintos puntos de vista que tenemos las personas y que yo tampoco considero que el que exista un conflicto sea siempre negativo. A veces es la única forma de resolver problemas que hay ocultos en las relaciones humanas.

¿Conoces de cerca el entorno familiar de tus alumnos? Sus relaciones con los padres, problemas,...

En general, yo conozco el entorno de los alumnos... y creo que a veces la familia esta muy deteriorada. Incluso en las relaciones del instituto, cuando un chaval manifiesta aquí conductas conflictivas, suele tener una situación familiar bastante conflictiva.

¿Crees que ese ambiente resulta positivo o negativo para los niños? ¿Por qué?

Fundamentalmente yo creo que los conflictos en las familias actualmente se derivan del paro, de la droga, de la televisión y de la comodidad o el placer que se ha instalado en todo el mundo y por lo tanto nos hemos vuelto todos un poquito mas egoístas. Yo creo que, en general, lo que están viviendo actualmente los alumnos les resulta negativo. En una sociedad se ve mucha violencia: en la tele se ve mucha violencia, en la calle se ve violencia y mucha gente resuelve sus diferencias a base de insultos, peleas, críticas... Yo creo que, en general, nos hemos vuelto todos muy críticos, hipercómodos diría yo, y eso es lo que hace que cuando las personas se vuelven tan críticas, pues realmente aparezcan los conflictos.

"A mí lo que más me llama la atención es que estos conflictos se han convertido en un espectáculo"

¿Podrías contarnos algún hecho significativo que te haya llamado la atención sobre este tema?

A mí lo que mas me llama la atención es que estos conflictos se han convertido en un espectáculo. Pero a mí me llama la atención que cuando se pelean dos muchachos pues se forma

alrededor un corro de muchachos que, en lugar de evitarlos, o permanecen pasivos o incluso los alardean a ver quién es el que más pega. A mí eso es lo que más me llama la atención: la no intervención ante una situación de agresividad. Se ha convertido como algo... ¡en espectáculo! A la salida del instituto en la puerta me llama la atención cómo algunas veces, cuando se genera un conflicto, pues se forman uno remolinos de gente y nadie interviene; todo lo contrario: lo aplauden, y eso para mí es muy significativo.

"Yo creo que los alumnos actuales no son agresivos por naturaleza. Yo creo que son víctimas de la agresividad social"

En tu opinión, ¿cuál sería la razón primordial por la que los niños se muestran tan agresivos en la escuela?

Yo creo que los alumnos actuales no son agresivos por naturaleza. Yo creo que son víctimas de la agresividad social. Yo lo que sí creo que los alumnos actuales son mas bien pasivos y cómodos, pero agresivos no. Agresivos somos lo mismo los adultos que los padres que los muchachos. Yo no creo que esta generación sea mas agresiva. Yo creo que ellos son las víctimas en la mayoría de los casos de la agresividad social que hay actualmente.

¿Crees que se encuentran influenciados por el ambiente social y familiar en el que viven?

Para mí la culpa la tiene fundamentalmente la tele. Yo creo que la razón primordial de que toda esta agresividad aflore, pues es un poco culpa de los medios de comunicación social. Hay muchísimos programas basados en las conductas agresivas y

eso se ha convertido, pues en eso, en un refuerzo, en una imitación. La tele con tal de vender y con tal de tener audiencia pone lo que tenga que poner, y eso lo ven los muchachos a cualquier hora, y los padres, pues como dejan muchísimo a sus hijos solos por el tema del trabajo y por otros temas, pues los muchachos ven lo que les da la gana; y como los padres están tan estresados, tan agotados y tan agobiados, muchas veces el poco rato que éstos le dedican a sus hijos pues es un rato de malas relaciones porque no tienen paciencia para aguantar a un niño pequeño... Y un niño pequeño tiene que ir despacio, y a un niño hay que explicarle las cosas con tranquilidad, y hay muchísimos adultos que están absolutamente estresadísimos y eso hace que, bueno, pues, por eso. Yo no veo pues que los chavales sean la causa sino la consecuencia de lo que esta ocurriendo. A mi juicio, por tanto, están muy influenciados por el ambiente que están viviendo y a veces los padres pues los trató de conductas agresivas los resuelven también de forma agresiva. Para decirle que no se peleen le dan un tortazo. Por tanto, digamos que predicen con el ejemplo de la agresividad (ríe en con un tono irónico).

¿En que aspectos o actitudes notas esto?

Ya os digo que muchas veces, llamando a los padres, pues hablando de las conductas agresivas de sus hijos, pues notas que son peor o igual que sus hijos; es decir, que dan pena... con lo cual te desmoralizas un poco.

¿Piensas que, en general, los niños se muestran porque no son capaces de resolver sus conflictos de otra forma que no sea causando daño físico o psicológico a otras personas?

La agresividad desde luego es una conducta de falta recursos y de capacidades para resolver los conflictos. Los conflictos que son normales, pues

razonándolos y exponiéndolos no haría falta aguantarse o ser agresivo y entonces a mí me parece que la conducta agresiva es una falta de habilidades sociales para resolver los problemas que la vida diaria te va creando; es decir, que la vida diaria necesariamente nos crea conflictos y, sin embargo, como no sabemos resolverlos correctamente, pues una de las formas de hacerlo es siendo agresivo y la otra es siendo pasivo. Y desde luego, afectivamente los conflictos hacen daño a todo el que es maltratado como al que maltrata, en deterioro de la relación total. Y yo creo que una persona cuando maltrata a otras, pues se siente mal; y el que es maltratado, ¡por supuesto! Es decir, que realmente, al final, termina teniendo un complejo de inferioridad o de inutilidad que abunda bastante. Entonces, yo creo que la solución está en la educación y en los medios de comunicación social.

"La vida diaria necesariamente nos crea conflictos y, sin embargo, como no sabemos resolverlos correctamente, pues una de las formas de hacerlo es siendo agresivo y la otra es siendo pasivo"

Esther Cerdán, Fátima Fuentes y Zahira Gómez son alumnas de 1º de E. Especial en la Facultad de Ciencias de la Educación de la Universidad de Córdoba.