

NOTAS SOBRE UN POSIBLE TALLER DE LUCERNAS ROMANAS EN CORDUBA

M.^a Teresa AMARE TAFALLA

Universidad de León

Las lucernas que a continuación se estudian forman parte de un conjunto de materiales arqueológicos reunido en escombreras procedentes del solar de la vieja ciudad de Córdoba, concretamente de niveles de filiación romana.

Estas piezas, recuperadas del centro de la ciudad, fueron extraídas en su día sin un control adecuado y arrojadas al olvido de los desechos. Su recogida, como la de tantas otras, se enmarca en una labor frecuente de rebuscadores o aficionados que van formando colecciones, algunas de las cuales, como la presente, nos es dado conocer, estudiar y publicar¹.

El conjunto que aquí se analiza está formado por cincuenta ejemplares, algunos de ellos sólo fragmentos, que exponemos por grupos en aras de una mayor claridad.

A) Lucernas de la forma Ponsich, I-C (Ricci, G)

Las características generales que definen las lucernas que lo componen son:

1. elaboración a molde
2. pastas negruzcas o grisáceas, más o menos depuradas
3. ausencia de barniz o engobe
4. cuerpo bitroncocónico
5. pequeño *discus* circular ocupado en gran parte por un orificio de alimentación central, rodeado por una moldura
6. *margo* muy desarrollada decorada con líneas incisas dispuestas radialmente
7. *rostrum* alargado y ancho terminado en forma de yunque, en el que se abre un gran orificio de iluminación
8. base lisa o anular circular apuntada
9. asa anular vertical moldurada o no

Pueden señalarse una serie de subgrupos determinados por pequeños detalles decorativos:

(1) El acceso a esta colección nos fue facilitado por su propietario, por la mediación del Dr. M. Martín-Bueno, en 1980. El año siguiente el estudio realizado se entregó para su publicación en la revista *Corduba*. Razones ajenas a la autora la han impedido hasta ahora, presentándose hoy aquí con importantes modificaciones, consecuencia de nuevos conocimientos.

a) Presenta como única decoración la radial de la *margo*. Base lisa. Asa sin moldurar.

Dos ejemplares.

Dimensiones: longitud aproximada -8 cms, anchura- 4 cms, altura- 2'4 cms.

Capacidad aproximada: 9 ml.

b) Presenta incisa como decoración adicional o marca una espiga en la parte posterior del *rostrum*. Base lisa.

Un ejemplar.

Dimensiones: longitud aproximada - 11cms, anchura- 5'3 cms, altura- 2'9 cms.

Capacidad aproximada: 20 ml.

c) Presenta incisas como decoración adicional o marca al comienzo del *rostrum* dos líneas horizontales. Base anular con la marca incisa.

Dos ejemplares.

Dimensiones: longitud -6'9 cms, anchura- 4'3 cms, altura 2 cms.

Capacidad aproximada: 10 ml.

d) Presenta incisas como decoración adicional o marca al comienzo del *rostrum* una línea horizontal y bajo ella cinco más pequeñas verticales. Base anular con la marca incisa. Asa moldurada.

Nueve ejemplares.

Dimensiones: longitud -8'1 cms, anchura -4'2 cms, altura 2 cms.

Capacidad aproximada: 10 ml.

e) Presenta incisa como decoración adicional o marca al comienzo del *rostrum* una "T" invertida bajo la cual se disponen tres pequeñas líneas verticales. Base anular con la marca incisa.

Dos ejemplares.

Dimensiones: longitud aproximada -8 cms, anchura - 4'1 cms, altura- 2 cms.

Capacidad aproximada: 10 ml.

f) Presenta un canal recorriendo el *rostrum* que une el orificio de alimentación y el de iluminación cortando la moldura que rodea el *discus*.

Dentro de este subgrupo deben distinguirse dos variantes:

I) Base anular con marca incisa. Asa sin moldurar.

Tres ejemplares.

Dimensiones: longitud -8'5 cms, anchura- 4'4 cms, altura 2 cms.

Capacidad aproximada: 8 ml.

II) Base anular.

Dos ejemplares.

Dimensiones: longitud aproximada - 10'5 cms, anchura -5'4 cms, altura- 2'7 cms.

Capacidad aproximada: 20 ml.

g) Presenta como decoración adicional tres estrías que recorren el *rostrum* moldurándolo.

Dentro de este subgrupo deben distinguirse dos variantes:

I) Estría central más fina que las laterales. Base lisa.

Un ejemplar.

Dimensiones: longitud -6 cms, anchura- 5 cms, altura- 2'6 cms.

Capacidad aproximada: 15 ml.

II) Estrías de similar anchura. Base anular.

Seis ejemplares.

Dimensiones: longitud -10'5 cms, anchura- 5'3 cms, altura- 2'8 cms.

Capacidad aproximada: 20 ml.

h) Presenta como decoración adicional dos molduras enmarcando el *rostrum*, que se curvan en la zona de contacto con el *discus*. Base lisa.

Tres ejemplares.

Dimensiones: longitud -8'7 cms, anchura- 5'3 cms, altura- 2'8 cms.

Capacidad aproximada: 20 ml.

i) Presenta como decoración adicional en el *rostrum* dos molduras enmarcándolo, que se curvan en la zona de contacto con el *discus*, y tres estrías de similar anchura que lo recorren moldurándolo. El dorso está más desarrollado que la parte inferior. Base lisa. Asa sin moldurar.

Dos ejemplares.

Dimensiones: longitud -6'1 cms, anchura- 3'7 cms, altura 2'2 cms.

Capacidad aproximada: 8 ml.

En este grupo deben incluirse también doce fragmentos. Uno de ellos conserva parte de la *margo*, de la moldura de separación, del *discus* y del *infundibulum* y el asa, moldurada, completa; los restantes tan sólo parte del *infundibulum* y el asa en su totalidad, moldurada en ocho casos y sin moldurar en los otros tres.

B) Lucerna variante de la forma PONSICH, I-C (RICCI, G)

Las características que definen esta forma diferenciándola de la precedente son:

1. *discus* cuadrado, sobreelevado con respecto a la *margo*
2. *rostrum* corto y ancho
3. base lisa cuadrada
4. asa desarrollada sin moldurar

El ejemplar que nos ocupa (único de este grupo en la colección) presenta como decoración adicional o marca al comienzo del *rostrum* una cruz incisa.

Dimensiones: longitud -7'2 cms, anchura- 3'9 cms, altura 2'5 cms.

Capacidad aproximada: 10 ml.

Las lucernas que componen los grupos A y B pueden considerarse el puente que une los últimos tipos de tradición helenística y los primeros tardorrepublicanos.

Estudiadas por diversos autores, los trabajos más minuciosos y recientes nos remiten a M. RICCI² y D. M. BAILEY³. Con base en sus conclusiones y aportando los nuevos datos que nos ofrece el conjunto cordobés, podemos hablar de la cronología, fabricación y distribución de estas piezas.

Hallazgos de esta forma están censados en⁴ Turquía (Esmirna), Grecia (Delos, Corinto, ¿Efeso?), Italia (Albintimilium, Cosa, Roma, Pompeya, Reggio Calabria, museos de Nápoles, Paestum y Tarento), Sicilia (Siracusa), Francia (Saint Remy,

(2) RICCI, M., "Per una cronologia delle lucerne tardorepubblicane", *Rivista di Studi Liguri*, XXXIX, 2-4, Bordighera, 1974, pp. 168-234 (vid. pp. 222-223).

(3) BAILEY, D. M., *A Catalogue of the Lamps in the British Museum, I: Greek, Hellenistic and Early Roman Pottery Lamps*, Londres, 1975, p. 335, lám. 132 (Q 708).

(4) Omitimos las referencias bibliográficas de estos hallazgos ya que pueden consultarse en los trabajos citados de RICCI Y BAILEY, a excepción de los ampuritanos: ARXE, J., *Les Ilánties tarde-republicaines d'Empúries*, Barcelona, 1982, p. 23, y cacereños: BELTRAN, M., "La cerámica del campamento de Cáceres el Viejo (Cáceres)" *Congreso de Estudios Extremeños*. V. Badajoz 1976, pp. 1-22 (vid p. 7, figs. 12 y 13 núms. 58 y 59).

Cavaillon), España (Ampurias, Alicante, Mallorca, Cáceres el Viejo, Carchal en Jaén, Illora en Granada), Norte de Africa (Tamuda, Melilla) y el pecio de la Formigue (Golf-Juan), con una cronología que puede llevarse desde finales del siglo III al I a. C.⁵.

Se ha supuesto, por la mayor densidad de hallazgos, una fabricación en talleres del Sur de Italia, pero no creemos válida esta atribución para el conjunto aquí analizado; la ausencia del revestimiento de tipo campaniense que caracteriza las piezas itálicas, la inexistencia de señales de uso, la repetición de modelos y las marcas sobre ellas inscritas⁶ apuntan a un origen local, hipótesis que alimenta también el elevado número de lucernas iguales y semejantes -lamentablemente inéditas- que se conservan en museos y colecciones de la zona.

En este sentido puede plantearse la posibilidad de que procedan como origen inmediato a su localización en nuestros días de un alfar implantado en la misma *Corduba*, el cual habría que situar en el lugar de procedencia -por nosotros desconocido- de los escombros, y puede también indicarse que su producción imitaría manufacturas italianas, cuya área de difusión es difícil, por el momento, de determinar, aunque cabe pensar que los hallazgos béticos y quizás lo norteafricanos sean puntos a señalar dentro de ella.

La fecha en que podría cifrarse la actividad de este alfar, es imposible de establecer con seguridad dadas las circunstancias de la extracción de los materiales; de todos modos aproximativamente debe situarse en el siglo I a. C., pudiéndose, tal vez, remontar sus comienzos a los últimos años de la centuria anterior. Las razones que apoyan esta datación es la cronología, ya comentada, de estas lucernas en otras zonas y el hecho de ser una imitación local, aspecto este que impide la inclusión de las piezas cordobesas entre los ejemplares más tempranos.

(C) Lucerna de la forma RICCI, H

Las características generales que definen la única lucerna de este grupo son:

1. elaboración a torno
2. pasta rojiza
3. ausencia de barniz o engobe
4. cuerpo cilíndrico con paredes altas
5. *discus* amplio circular ocupado en su mayor parte por un orificio de alimentación central de gran abertura
6. *margo* muy poco desarrollada. Es tan sólo una pequeña moldura que rodea el *discus* y se continua en el *rostrum*
7. *rostrum* ancho terminado en forma de yunque, en el que se abre un gran orificio de iluminación (perdido en nuestro ejemplar)
8. base lisa

(5) El cargamento del pecio de la Formigue se data en la segunda mitad del siglo III a. C. y en Albtintimilium este tipo se encuentra en estratos de los años 130, 90, 70, 50 y 30 antes de la Era.

(6) Las marcas son difícilmente interpretables. Podemos apuntar su semejanza con signos de los alfabetos indígenas del Sur de la Península - - -DI, - -DU -L, - R- (BELTRAN, A., *Historia de la moneda española a través de cien piezas del Museo de la Fábrica Nacional de Moneda y Timbre*, Madrid, 1983, p. 28). De aceptar esta hipótesis sería la traslación de la "costumbre romana" de la firma de alfarero -en época republicana las lucernas italianas, p. ej. de la forma *Dressel*, 2, son selladas con relativa frecuencia mediante signos, monogramas y letras generalmente incisos a mano alzada sobre las piezas- al mundo indígena con el consiguiente cambio de alfabeto.

9. asa (también perdida)⁷

Presenta como decoración adicional finas estrías paralelas en el *rostrum* tanto en la parte anterior como en la posterior.

Dimensiones: longitud aproximada -7'5 cms, anchura- 3'8 cms, altura- 2'8 cms.

Capacidad aproximada: 10 ml.

Estas lucernas, que se extienden con relativa amplitud por el Mediterráneo -su presencia está constatada en Grecia, Italia, Francia, España y Norte de África⁸-, fueron fabricadas en dos focos productores: Italia Central, posiblemente en las cercanías de Roma⁹, y el norte de África, en la zona de Cartago¹⁰, siendo difícil establecer con un análisis meramente visual (como el realizado en este caso) a cual de las dos áreas corresponden de no existir alguna marca distintiva como el símbolo de Tanit que se encuentra al comienzo del *rostrum* en numerosos ejemplares norteafricanos.

La cronología que puede proponerse para estas piezas es según los diferentes investigadores: para las italianas:

RICCI¹¹: época silana-época cesariana

PAVOLINI¹²: mediados del siglo II- mediados del I a. C.,

para las norteafricanas:

DENEAUVE¹³: finales del siglo III -caída de Cartago (146 a. C.)

D) Lucernas derivadas de la forma DRESSEL 3

Las características generales que definen las lucernas que lo componen son:

1. elaboración a molde
2. pasta blanzuca, fina y dura
3. ausencia de barniz o engobe
4. *infundibulum* circular
5. *discus* grande decorado con una venera cuyos gallones confluyen en el orificio de alimentación, situándose debajo la *chamela*.
6. *margo* estrecha
7. *rostrum* alargado y ancho terminado en forma de yunque, con el cuerpo de las volutas insinuado
8. base anular
9. pequeñas aletas laterales en la línea del eje transversal.

Dos ejemplares, ambos con señales de uso. Uno de ellos -completo- presenta la *margo* y el *discus* separados por una incisión, el otro -un fragmento- por una moldura; éste además presenta en la aleta una decoración incisa de un aspa flanqueada por una línea vertical a cada lado.

Dimensiones: longitud -10'2 cms, anchura- 8 cms, altura 2'6 cms.

Capacidad aproximada: 35 ml.

(7) No es frecuente la presencia de asa en los ejemplares de esta forma, sí la de una pequeña aleta lateral a la izquierda.

(8) No especificamos como en el caso precedente la relación de hallazgos por su amplitud. Puede consultarse en los trabajos de RICCI (*op. cit.*, pp. 223-226) y PAVOLINI (PAVOLINI, C., "Le lucerne nell'Italia romana", en V.V. A.A., *Società romana e produzione schiavistica, II: Mercè, mercato e scambi nel Mediterraneo*, Bari, 1981, pp. 139-184 (*vid.* pp. 149-152 y 180-181).

(9) PAVOLINI, *op. cit.*, pp. 149-152 y 180-181.

(10) DENEAUVE, J., *Lampes de Carthage*, París, 1969, p. 61.

(11) RICCI, *op. cit.*, pp. 223-226.

(12) *vid.* nota 9.

(13) *vid.* nota 10.

Estas lucernas corresponden a una producción hispánica bien documentada en el alfar de los Villares de Andújar (Jaén)¹⁴, cuya distribución se restringe casi exclusivamente a la Bética¹⁵, y pueden fecharse en época julio-claudia y flavia¹⁶.

E) Lucerna derivada de la forma DRESSEL, 9

Las características generales que definen la única lucerna de este grupo son:

1. elaboración a molde
2. pasta blanzuca, fina y dura
3. ausencia de barniz o engobe
4. *infundibulum* circular
5. *discus* grande sin decoración
6. *margo* desarrollada con perfil de inclinación hacia el exterior, separada del *discus* por una incisión
7. *rostrum* alargado y ancho terminado en forma de yunque, con el cuerpo de las volutas insinuado
8. base anular con la marca T, cuyos brazos terminan en un pequeño arco, incisa
9. carencia de asa

Dimensiones: longitud -9'6 cms, anchura -6'5 cms, altura 2'6 cms.

Capacidad aproximada: 25 ml.

Presenta señales de uso.

Las lucernas de esta forma -no muy frecuentes- pueden tal vez fecharse en términos muy semejantes al grupo anterior.

El lugar de fabricación de estas piezas está aún por determinar; se localizan ejemplares paralelos en la misma Córdoba, en Osuna, en Jávea y en Minas de Valongo¹⁷.

La marca T es frecuente sobre lucernas de formas muy variadas que remiten a talleres diferentes; en manufacturas peninsulares se encuentra en las llamadas "lucernas mineras"¹⁸ y en algunas del taller de Los Villares de Andújar¹⁹. Por el momento no puede establecerse con seguridad su lugar de fabricación, tal vez sureño, dadas sus características técnicas y su difusión.

Finalmente tenemos que añadir que nada parece indicar una relación entre las lucernas de los grupos A y B, conjunto amplio y muy homogéneo, y las restantes.

(14) SOTOMAYOR, M., ROCA, M., SOTOMAYOR, N. y ATIENZA, R., "Los alfares romanos de los Villares de Andújar (Jaén, campaña 1978-1979)", *Noticiario Arqueológico Hispánico*, 11, Madrid, 1981, pp. 307-368 (vid. pp. 309-316, lám. I).

(15) LOPEZ RODRIGUEZ (LOPEZ RODRIGUEZ, J. R., "Cuatro lucernas hispanorromanas", *Homenaje a Conchita Fernández Chicarro*, Madrid, 1982, pp. 379-390, vid. pp. 381-382) relaciona los hallazgos de este tipo. Pueden añadirse algunos ejemplares de Ategua, Adra, Calahorra, *Complutum*, Astorga, Cueva de la Barrera Blanca y uno de procedencia desconocida del Museo de Santander (AMARE, M.ª T. "Lucernas romanas en Hispania (las lucernas romanas de cerámica en la Península Ibérica hasta el siglo IV: introducción y elementos de trabajo)", *ANAS*, II, Mérida, en prensa. Para otras piezas cordobesas pueden consultarse: SANTOS, S. de los, en *Memorias de los Museos Arqueológicos Provinciales* (v. d.), GARCIA Y BELLIDO, A., "Los hallazgos cerámicos del área del templo romano de Córdoba", *Anejos del Archivo Español de Arqueología*, V, Madrid, 1970, *passim* y RODRIGUEZ NEILA, J. F., "Lucernas romanas expuestas al público en el Museo Arqueológico de Córdoba", *Córdoba*, 7, Córdoba, 1978-1979, núms. 1-6, pp. 7-14.

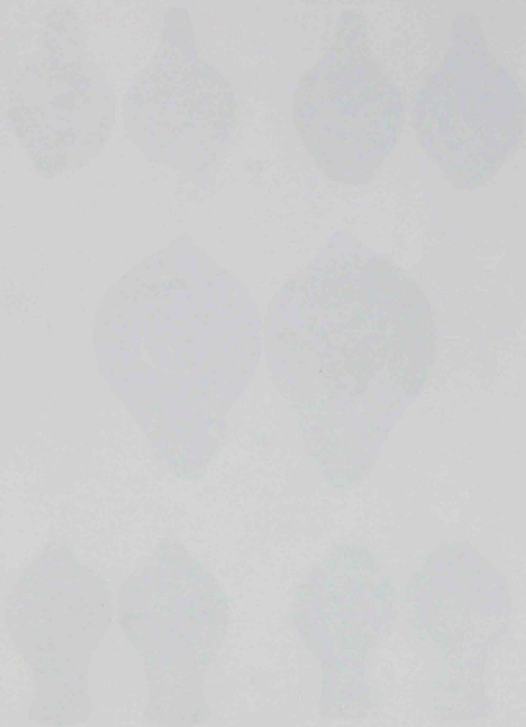
(16) LOPEZ RODRIGUEZ, *op. cit.*, pp. 381-382.

(17) AMARE, *op. cit.*

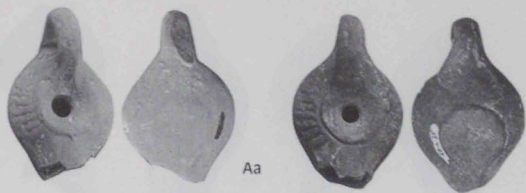
(18) LUZON, J. M., "Lucernas mineras de Riotinto", *Archivo Español de Arqueología*, 40, Madrid, 1967, pp. 138-150.

(19) SOTOMAYOR *et alii*, *op. cit.*

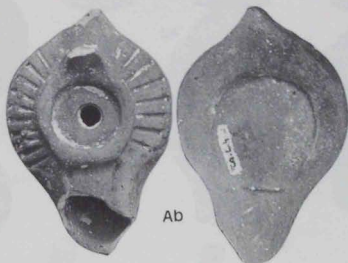
PLATE I



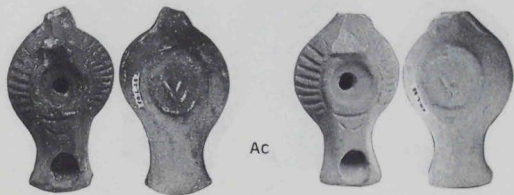
LAMINAS



Aa



Ab



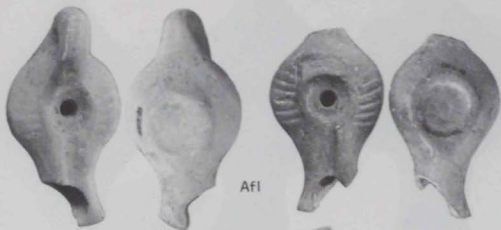
Ac



Ad

Ae

LAMINA II



Afi



Afi

Afii

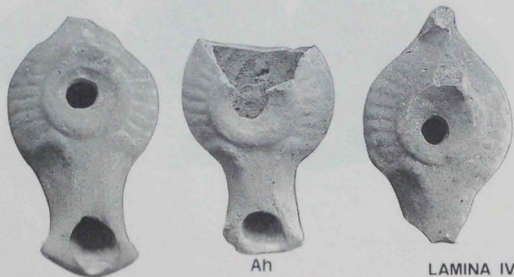
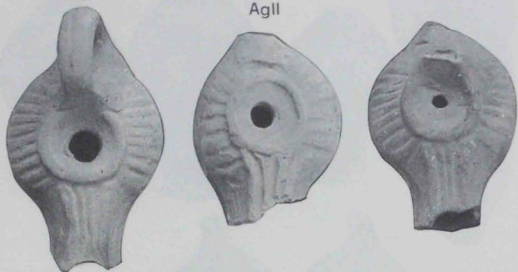


Agi

LAMINA III

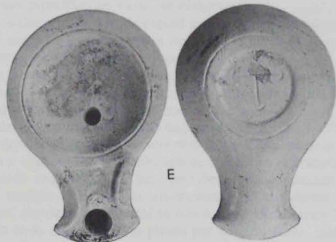
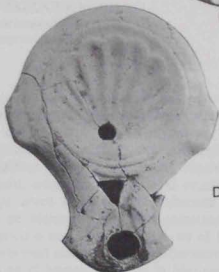


AgII



Ah

LAMINA IV



LAMINA V