

17-9-48



Bulletin Officiel  
de la Société Royale

# Le Cheval de Trait Belge



REVUE MENSUELLE ILLUSTRÉE

ABONNEMENTS :

BELGIQUE et GRAND-DUCHÉ : 200 francs  
HOLLANDE : 15 florins  
CONGO BELGE } 250 francs belges  
ETRANGER }  
LE NUMERO : 20 francs

Rédaction et administration :

Rue Royale, 60  
BRUXELLES

2<sup>me</sup> ANNÉE

N° 9. SEPTEMBRE 1948



Bulletin Officiel de

la Société Royale

# Le Cheval de Trait Belge

Revue mensuelle illustrée

La même édition existe en langue néerlandaise.

Téléphone 12.43.94	RÉDACTION - ADMINISTRATION		C. C. postaux 1803.08
	Président : PRINCE DE MERODE WESTERLOO Secrétaire général : CHEVALIER HYNDERICK DE THEULEGOET Secrétaires : J. DEDOBBELEER (Plancenoit) EDM. VAN DER BEKEN Trésorier-gérant : BARON DE FAVEREAU DE JENERET Directeur : Dr. J. LAHAYE		
60, RUE ROYALE, BRUXELLES			

## Ce que vous lirez dans ce numéro :

1. Nos réserves en chevaux d'exportation, par le Prof. J. LAHAYE.
2. Le cheval belge en Suède, par le Dr. A. DE VULDER.
3. Les grandes sociétés provinciales d'élevage du cheval de trait. — « Les Ecuries du Hainaut », par BUCEPHALE.
4. Nous avons fait un beau voyage, par BUCEPHALE.
5. Le concours provincial de Tirlemont, par BUCEPHALE. — Le concours annuel de chevaux à Melle, par A. W. — Le concours national de Seraing. — Le concours de Libramont, par BUCEPHALE.
6. Le contrôle de l'aptitude du cheval au travail, par le Prof. MARCQ.
7. Nécrologie.

Les articles et clichés paraissant dans ce bulletin ne peuvent être reproduits, traduits ou adaptés sans indiquer la source. Les auteurs signent leurs articles et en assument seuls la responsabilité (art. 24). Sont annoncées et éventuellement analysées les publications adressées au comité de rédaction (art. 2).

## Eleveurs...

Ce bulletin

est **Votre Journal**

Faites-nous

des **SUGGESTIONS**

Posez-nous

des **QUESTIONS**

Amenez-nous

des **ABONNÉS**

Rue Royale, 60  
BRUXELLES

# Agriculteurs !!!

Améliorez le rendement de vos prairies et  
pâturages par un traitement au printemps avec

**PHENOXYLENE**  
HERBICIDE SELECTIF

RENSEIGNEMENTS & DOCUMENTATION SUR DEMANDE

**A. CHRISTIAENS S. A.**

DEPARTEMENT : DEFENSE DES VEGETAUX

60, rue de l'Etuve BRUXELLES Tel. : 11.73.84 (5 lignes)

## L. SLACHMUYLDERS

Chaussée de Bruxelles, 290, HAL - Tél. 53.35.23

est toujours à même de  
fournir en confiance :

Étalons reproducteurs

Poulains d'avenir

MARCHÉ INTÉRIEUR

EXPORTATION

Juments et Pouliches d'origine



## Nos Réserves en Chevaux d'exportation

Dans la vie des hommes de même que dans celle des professions humaines, il y a ce que l'on appelle des « hauts et des bas », c'est-à-dire que tout ne tourne pas toujours bien rond comme on le voudrait. Il en a toujours été ainsi, et cela ne changera probablement pas jusqu'à la fin des siècles: après, on verra.

Pour l'instant, en tout cas, étant données les conjonctures internationales, rien ne va très fort, c'est entendu, mais ce n'est pas le moment de jeter les hauts cris et lever désespérément les bras au ciel. Au contraire, le moment est à l'action, mais à une action que nous qualifierions volontiers de « préventive ».

Le mois dernier, nous avons dit que les nouvelles étaient bonnes et qu'elles deviendraient meilleures encore. Elles le sont, mais, prenons garde, car il nous faut préparer et conserver le matériel chevalin de choix qui nous sera demandé en abondance, et il le sera, lorsque les conditions seront redevenues tout à fait favorables voire normales.

Quand cela arrivera-t-il? Nous n'en savons rien, mais cela arrivera peut-être plus tôt que nous ne le pensons puisque nous entrevoyons déjà des indices certains d'une reprise commerciale avec certains pays et non des moindres.

Figurez-vous que le Bulletin, lui aussi, s'en aperçoit par les abonnements et les échanges qui lui sont demandés de l'étranger. Il est normal qu'après la formidable secousse mondiale les pays reprennent vie et que les étrangers se rendent compte, pour ce qui nous concerne, qu'il leur faut absolument notre cheval.

Ils s'en sont plus ou moins passés jusqu'à présent, mais le moment est venu, pour eux, d'y avoir recours.

C'est ce qu'ils ont fait, modestement sans doute depuis plusieurs années, mais c'est ce qu'ils feront sur une échelle d'autant plus grande, à l'avenir, qu'ils attendront plus longtemps.

Et la concurrence dira-t-on? Mais souvenons-nous donc que le Cheval belge n'a pas de concur-

rent. Aucun autre ne peut le remplacer là où il en faut. Faut-il rappeler sa vogue et ses succès tout récents en Italie, en France, au Danemark et en Amérique? Cela deviendrait fastidieux.

Un fait s'annonce: il faudra bientôt beaucoup de chevaux belges. En aurons-nous assez? Voilà la question que nous posons.

Sans doute, nous sommes « riches » en adultes de tout premier choix dans toutes les catégories, au point que l'on est, pour ainsi dire, surpris de cette « richesse » quand on parcourt un peu le pays et que l'on assiste aux expertises et concours régionaux. Ça, c'est le présent.

Mais l'avenir est dans les jeunes.

Or, là non plus nous ne manquons pas de marchandise de toute première valeur. Mais voilà! C'est précisément ce matériel chevalin qu'il faut préserver et conserver jusqu'au moment propice. Comment? Par tous les moyens.

C'est vite dit, nous le savons. Mais nous savons aussi que l'éleveur en a vu bien d'autres et qu'il saura ajouter cet effort aux difficultés antérieures. Il en a donné assez de preuves et il n'a pas dit son dernier mot.

Pour nous, notre rôle et notre devoir étaient d'encourager en faisant valoir les lueurs d'espoir et surtout en disant les choses telles qu'elles se présentent à mesure que les événements se déroulent. Voilà qui est fait pour l'instant.

J. LAHAYE.

DANEMARK

Erratum. — Page 243. B. O. n° 8. — Août 1948.

Par suite d'une erreur, le charmant domaine de Tojstrup a été renseigné comme étant celui de Frihedslund.

Nous nous en excusons auprès de nos lecteurs et spécialement auprès de nos amis Danois qui auront rectifié d'eux-mêmes.

## LE CHEVAL BELGE EN SUEDE

Depuis 1873, époque de la première importation, l'élevage du cheval belge a pris beaucoup d'extension en Suède.

Les premiers chevaux introduits furent des ardennais destinés à l'ouest du pays, province de Västergötland; c'est sans doute la raison pour laquelle encore actuellement tout cheval de type belge est dénommé « ardennais » en Suède.

Le haras le plus ancien est celui de Blomberg, dont les juments importées La Mère et Rigolette furent les

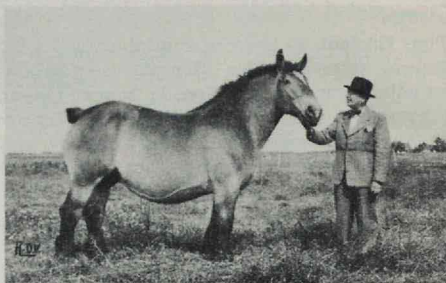
SUEDE 1948



L'adieu de deux grands amis !

Sans doute celle-ci fut la dernière caresse que donna M. Göran Svensson à sa jument TANGO, morte quelques heures après que nous en avons pris cette photographie.

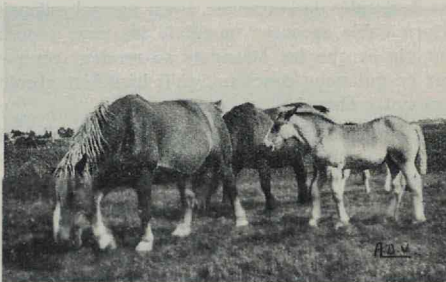
fondatrices. Un autre haras important, celui de Faleberg Vedum, fut fondé en 1911 par les frères Carl et Gustaf Andersson. Ils débutèrent avec la pouliche Vesta, achetée à l'âge de deux ans au haras de Blomberg. Vesta était de sang belge du côté paternel et maternel.



Elevage Göran Svensson à Tygelsjö.  
Fille de Bienvenu du Maieur

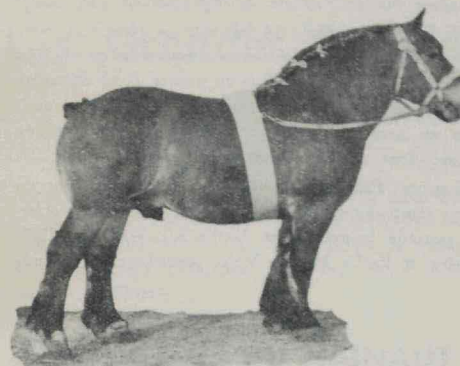
Ces deux haras, Blomberg et Faleberg, jouèrent un rôle décisif dans l'implantation du cheval belge en Suède.

Par la suite l'aire de dispersion de notre cheval s'étendit à la province de Skaane, dans le sud du



Juments filles de Bienvenu du Maieur  
chez M. Göran Svensson à Tygelsjö (Pr. Skane)

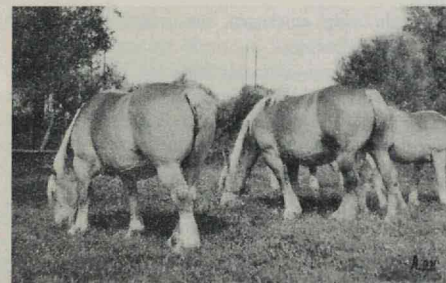
pays, où son élevage est actuellement très prospère. Le sang de Faleberg y est largement représenté.



BENITO (8572) bai, né en 1940 par Bienvenu du Maieur et une fille de Tapageur d'Herse. A fait le championnat pour la province de Skåne à l'expertise de Malmö en 1946 et 1947. Appartenant à M. Göran Svensson de Tygelsjö (Skåne).

C'est avec grand intérêt que nous avons visité, en juillet dernier, quelques-uns des principaux élevages de cette région.

A Tygelsjö, Mr Göran Svensson nous montra son excellente jumenterie, basée presque entièrement sur la jument Tango.

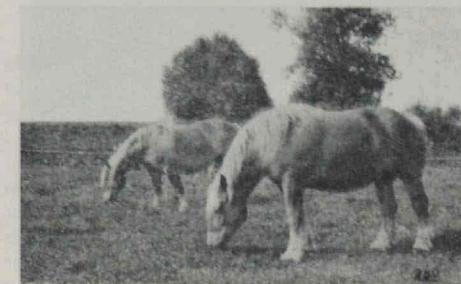


Elevage Anders Ericsson à Nöbbelöv-Boställe (Lund.)

Tango était une jument noire, née en 1933 à Tygelsjö; elle était faite par Tapageur d'Herse et Victo-

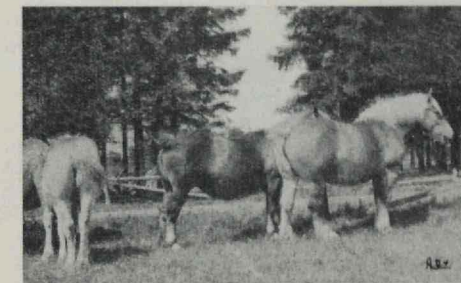
ria I, cette dernière née à Faleberg, provenait par Vicia et Vira, de la jument-souche Vesta mentionnée ci-dessus.

Elle est morte le 3 juillet dernier, quelques heures après notre passage, alors que rien ne laissait prévoir une fin aussi proche.



Elevage Anders Ericsson à Nöbbelöv-Boställe (Lund.)

C'est à Tygelsjö que se trouve l'étalon belge Bienvenu du Maieur, bai, né en 1934, fils d'Avenir d'Herse. Il y a bien reproduit.

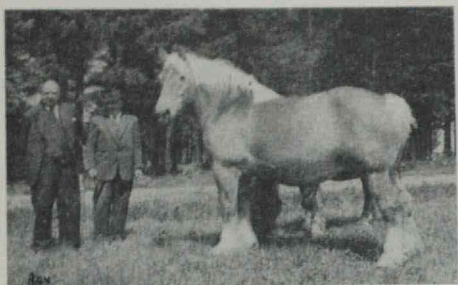


Elevage Alfred Nilsson à Steneberg Vollsjo.

Remarquez la jument et pouliche à l'extrême gauche, qui ne sont pas écourtées; cette pratique est défendue en Suède depuis peu.

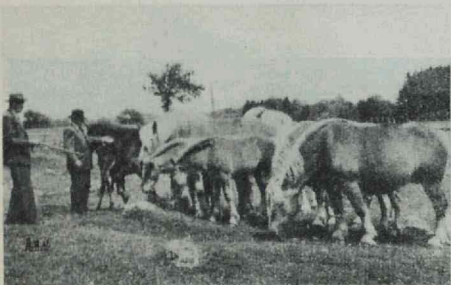
Son fils Bénito (8572), bai, né en 1940 hors Tabla, fille de Tapageur d'Herse (5214) a fait le championnat de Malmö en 1946 et 1947.

L'important élevage de Mr And. Ericsson à Nobbelöv, Lund n'est pas moins intéressant. Le service de



Elevage Alfred Nielsson à Steneberg Vollsjo.  
A g. M. Bengt Lanke, secrétaire des Associations Agricoles (Hushållningssällskapet) à Malmö.  
Près de la jument Alfred Nielsson.

la monte y est assuré par une douzaine d'étalons parmi lesquels l'étalon hollandais Paul van Lunter-



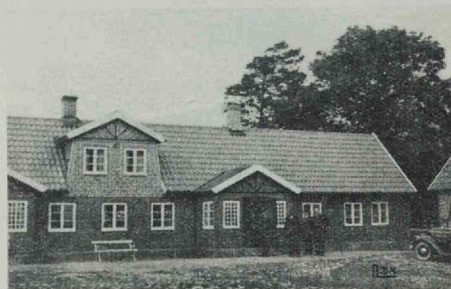
L'élevage sur la pierre !  
Elevage Alfred Nielsson à Steneberg Vollsjo.  
La première jument (à l'avant-plan) est une fille de Tapa-geur d'Herse. Remarquez le sol pierreux; la pierre affleure partout dans la prairie comme en témoigne bien cette photo.

shoek (7534), alezan, né en 1934. Paul van L. qui possède de bons courants de sang belge, a bien repro-

duit en Suède; par son père, Avenir K (1468) il descend de l'étalon belge Mayeur de Gaesbeek (25/5302) lui-même fils de Patriote de Vyverzeelen (23/8068).

Mr Ericsson possède 14 juments du plus beau type et qui témoignent de la haute compétence de cet éleveur. Parmi les poulains vus en pature (une douzaine âgés de un an, et environ autant âgés de deux ans) nous en avons pointés quelques-uns de très bonne facture dont un deux ans spécialement.

Nombre d'éleveurs suédois de gros trait sont en même temps amateurs de demi-sang trotteurs. Nobbelöv possède le bel étalon Earl's Mr Will par Gailworthy et Earl's Hester Volo possédant les grands



Ferme de M. Alfred Nielsson à Steneberg.  
Elle date de 1603.

courants de sang américain, six juments suitées et cinq poulains d'un an.

Enfin le dernier mais non le moindre, l'élevage d'élite de Mr Alfred Nilsson à Steneberg, Vollsjo où nous avons eu l'occasion d'admirer des juments de qualité vraiment transcendante.

Il y a à Steneberg 14 juments poulinières d'origine suédoise croisées à dix générations avec du sang belge. Celles-ci constituent un magnifique exemple des résultats que l'on peut obtenir en se servant du cheval belge comme améliorateur en pratiquant une sélection rigoureuse et méthodique.

Dr DE VULDER.

## Les Grandes Sociétés provinciales d'Élevage du Cheval de Trait

L'aperçu historique que nous avons commencé sur les grandes Sociétés provinciales d'élevage chevalin a été interrompu, ayant dû céder la place à des reportages d'actualités. Nous reprenons ce travail aujourd'hui.

### « LES ÉCURIES DU HAINAUT »

La Société « Les Ecuries du Hainaut » date de la même année que celle des « Eleveurs liégeois » qui n'est son aînée que de quelques mois. C'est, en effet, en septembre 1907, que fut lancée la première circulaire annonçant l'idée de sa fondation et sollicitant l'adhésion et la collaboration des éleveurs hennuyers.

Parmi les signataires de cette circulaire nous relevons les noms de Messieurs Fernand Bedoret, François Chevalier, Octave Desénépart, Adhémar Dumont, Sylvain Guyaux, L. Fassiaux, Jules Hazard, Raymond Huet, Ernest Jurion, Edmond Lemercier, Jules Losseau, Oscar Marcq, Philippe Monnoyer et Alexandre Lomay.

De tous ceux-ci: Edmond Lemercier et Ernest Jurion étaient, je crois, les derniers survivants. Ils nous ont été enlevés tous deux dans le courant de cette année emportant, comme tous leurs collègues, les regrets unanimes des éleveurs de tout le pays qui leur gardent un souvenir ému.

Tous ces disparus constituent une liste de noms universellement connus dans le monde des éleveurs de chevaux et certains, tels Jules Hazard, dont le B. O. a dernièrement rappelé le souvenir et Octave Desénépart furent réellement des porte-drapeaux de l'Élevage Belge et contribuèrent largement à sa réputation mondiale.

Comme toutes ses congénères, la Société avait pour but l'étude de toutes les questions concernant l'élevage chevalin, la représentation et la défense

de ses membres auprès des instances supérieures, la propagande en Belgique et à l'étranger en faveur des produits de leurs écuries.

Au début de sa fondation, elle publia un bulletin périodique dans lequel les éleveurs étaient invités à publier la liste des sujets qu'ils désiraient vendre. Ces listes étaient transmises à certains organismes étrangers et restaient à la disposition de tous acheteurs éventuels. Les tenir à jour constituait un travail de bénédictin, les annonceurs n'y mirent d'ailleurs pas un très grand empressement et les résultats obtenus ne donnèrent pas la satisfaction espérée. L'essai fut promptement abandonné.

Le premier président des « Ecuries du Hainaut » fut Octave Desénépart qui, élu lors de la fondation de la société, resta en fonction jusqu'à sa mort en 1944 — si mes souvenirs sont exacts. Il a donc présidé aux destinées de la société pendant près de quarante ans et le fit avec une autorité, une abnégation, un dévouement incontestés.

Octave Desénépart fit très souvent partie des commissions officielles du jury en qualité de délégué du Gouvernement et les Sociétés particulières avaient fréquemment recours à ses bons offices. Juge intègre et compétent, il a rendu de grands services à l'élevage belge. Très éclectique dans le choix de ses étalons, il remporta de nombreux succès dans les expertises et au grand concours national. « Mouton des Aulnes », « Dauphin de la Loge », « Marquis de Chaussée », « Idéal de l'Hove » firent souvent honneur au haras de Chapelle à Oie, mais c'est surtout l'inoubliable champion « Gaulois du Monceau » qui lui valut le plus d'honneur et fut son plus grand triomphe.

Octave Desénépart, avec sa barbe en pointe et sa moustache aux pointes retombantes, rappelait assez fidèlement le souvenir de nos aïeux et faisait penser à Vercingétorix. Aussi, ses amis l'appe-

laient-ils volontiers dans l'intimité «le vieux Gaulois» associant ainsi l'image de l'homme au nom de son cheval favori.

Il y aurait beaucoup à dire en souvenir de ce grand disparu: son rôle de défenseur de l'Agriculture au Conseil provincial du Hainaut où il siégea de nombreuses années et où il était craint de ses adversaires politiques qui le tenaient, cependant, en haute estime; son activité de premier plan dans les conseils de la Société royale; sa haute intelligence qui lui faisait trouver le mot à l'emportepièce qui désarçonnait l'adversaire; sa franche rudesse qui n'avait d'égale que son grand cœur, tout faisait de lui un homme de premier plan dont le souvenir restera vivace au cœur de tous ceux qui l'ont connu.

Il eut pour premier secrétaire Alexandre Lomay, ancien Agronome de l'Etat, homme d'une activité débordante, aux initiatives hardies mais aux idées parfois utopiques qui lui valurent quelques démolés homériques avec son président.

André Duchateau, l'industriel et éleveur bien connu de Grandglise, fut appelé à succéder, à Desnépart, à la présidence des «Ecuries du Hainaut». C'était aussi une personnalité très dynamique, très estimée dans le monde des éleveurs dont le passé faisait bien augurer de l'avenir. Hélas! enlevé beaucoup trop tôt à l'affection des siens et de ses amis, les «Ecuries du Hainaut» n'ont guère profité de son expérience ni de son dévouement.

A la mort d'André Duchateau, les instances unanimes des éleveurs hennuyers se portèrent vers Cerjuste Bury et finirent par avoir raison de la modestie de celui-ci dont l'abnégation et l'expérience sont de surs garants que les destinées de la société sont en bonnes mains.

Le secrétaire actuel M. Fernand Bronchart, 6, rue Désiré Maroible à Boussu-Bois, est le collaborateur d'élite qu'aucun travail ne rebute et dont le dévouement n'est égalé que par sa serviabilité et son affabilité exemplaires.

Sous l'impulsion de ses dirigeants, servis, il faut le reconnaître par les circonstances et par l'influence du milieu, l'élevage du cheval hennuyer connut une ère de prospérité inouïe et certaines de ses écuries étaient les pépinières d'où les éleveurs des autres provinces tiraient leurs géniteurs d'élite. Certaines régions surtout jouissent d'une réputation telle qu'un des nos bons chroniqueurs

en matière d'élevage chevalin avait avec un très grand fond de vérité put lancer ce slogan: «Pour qu'un cheval soit bon, il faut qu'il ait pâturé à l'ombre de la tour St-Vincent».

A l'heure actuelle encore, les expertises du pays hennuyer et les concours des «Ecuries du Hainaut» à Mons sont les plus suivies par les amateurs du pays entier.

Au point de vue de ses ressources, la société n'est pas mieux lotie que celle des «Eleveurs liégeois» et doit se tirer d'affaire avec les seules cotisations de ses membres et les maigres subsides de l'Etat et de la Chambre provinciale d'Agriculture. Cela ne l'empêche pas d'être l'une des plus en vue du pays et d'organiser, chaque année, un concours qui a le privilège d'attirer l'attention de tous les éleveurs du pays.

Souhaitons lui que, sous la houlette de son toujours jeune président actuel, elle retrouve bientôt l'ère de prospérité que nous attendons tous!

BUCEPHALE.

Pour être  
VITE ET BIEN PAYÉ  
à 100 %

LA COMPAGNIE  
**LES ELEVEURS BELGES**  
Assurance contre la mortalité des chevaux et bovins  
Rue des Deux-Eglises, 47  
BRUXELLES

Directeur général:  
G. MIGNON

## Nous avons fait un beau Voyage !

De notre envoyé spécial.

Depuis quelque temps déjà, certains d'entre nous étaient intrigués d'entendre dire et de lire que nos amis du Nord exportaient de grandes quantités de chevaux vers des pays qui sont aussi, ou étaient, nos clients. Certains écrits même osaient affirmer que nous aurions perdu notre suprématie au point de vue de la qualité du cheval de trait. C'est dans ces conditions qu'un des nôtres eut l'excellente idée de réunir un groupe d'amis pour «aller voir». Les circonstances s'y prêtaient admirablement, car nos voisins organisaient leur grand concours, à Bois-le-Duc, le mardi après le concours de Bruxelles. Nous aurions toutes fraîches nos impressions de celui-ci et nous pourrions comparer. Y-va-t-y, y-va-t-y pas? On y va! Et c'est ainsi que je fus réquisitionné pour accompagner la caravane.

Les formalités de passeport et autres nous furent grandement facilitées par le Bureau de la Société Royale, qui se mit spontanément à notre disposition pour nous faciliter la tâche. Nous l'en remercions très sincèrement.

Notre caravane est composée, outre votre serviteur, de 11 amateurs, juges et éleveurs sérieux, qui ne le furent guère pendant le trajet, car, malgré la pluie qui tombe à torrents et finit par percer le toit du car, les plaisanteries et les histoires drôles contribuent largement à faire passer le temps et la frontière est atteinte assez rapidement.

Le douanier est «bon enfant», et le cap est franchi sans aucune difficulté.

Gaiement on reprend la route et nous admirons le bel aspect que présentent les récoltes dans cette contrée que nous traversons et qui est constituée, cependant, par des terres peu fertiles. Première réflexion favorable à l'adresse de nos amis de Bénélux: c'est qu'ils doivent être rudement travailleurs pour arriver à de semblables résultats. Admirons aussi la prospérité méticuleuse et l'état avancé de reconstruction des villages et des bourgs que nous traversons. On dirait que, même les routes sont brossées tous les jours!

Nous arrivons, enfin, aux abattoirs de Bois-le-Duc où a lieu l'exposition. Nous traversons d'abord un vaste chantier de construction où, la pluie aidant, nous patageons dans une gadoue épouvan-

table mais, dans de grands halls, les chevaux sont bien au sec. Ils y sont alignés sans stalles ni boxes. Ceux-ci, pour les juments suitées et pour les étalons, ont été construits dans une grande plaine voisine mais, pour le moment, toujours la pluie aidant, ils sont menacés d'inondation et inabordable pour le visiteur. Nous pénétrons dans le grand hall, où sont attachés les chevaux, par l'allée où sont parqués les deux ans et notre première impression est de stupéfaction de voir le développement formidable de certains de ceux-ci. Disons qu'ils sont placés sur un plan surélevé par rapport aux visiteurs et que, en piste, tantôt, ils nous paraissent avoir repris des dimensions plus raisonnables.

L'exposition compte environ 400 chevaux divisés en catégories en tous points semblables à celles du concours de Bruxelles.

Les Hollandais n'ont pas les catégories de basse taille, ni, naturellement, celle des Ardennais. Le catalogue assez encombrant, par suite de la quantité des réclames qu'il renferme est très bien conçu, donne les noms et numéro du cheval et de ses père et mère et, en plus, les noms et numéros des grands-parents et le nom du naisseur. La première chose qui nous frappe dans les renseignements que nous y puisons, et qui flatte un peu notre fierté nationale, c'est que tous les sujets exposés sont de souche belge. Quelques rarissimes inscrits sont d'importation directe; la presque totalité sont nés et élevés en Hollande.

Le concours de Bois-le-Duc est prévu pour deux jours; le mardi, jour de notre visite, concours de toutes les catégories; le lendemain auront lieu les championnats et le défilé.

Le jury, comme à Bruxelles, est constitué par deux juges. Des arbitres sont prévus.

Les opérations marchent rondement; l'horaire en est renseigné au catalogue et est strictement respecté. Bien que les pistes soient très mal clôturées le public indigène se tient sagement aux abords de celles-ci et le jury peut travailler en toute quiétude. Il nous a cependant été loisible de voir des concurrents de près tout à notre aise.

Les visiteurs sont peu nombreux pour un concours de cette importance et la foule ne ressemble

en rien à celle qui envahit le « Centenaire » les jours du concours de Bruxelles.

Parmi les visiteurs et invités étrangers, nous avons été surpris de rencontrer un assez grand nombre de Belges: M. Lievens, directeur du service de l'élevage au ministère, MM. Van der Becken du comité exécutif du S. B. B., De Vulder et Docquier, inspecteurs du St. B., Van den Bossche du secrétariat du Cheval de Trait Belge, Van Lancker, président des commissions d'expertises, le docteur Bataille et quantité d'éleveurs, de spéculateurs et de courtiers belges en plus des douze anabaptistes de notre groupe.

Parmi les étalons adultes, quelques-uns sont bien dans le type mais les catégories sont loin de présenter l'homogénéité que M. Maze-Censier admirait chez nous. Leur développement est suffisant mais les bases et les allures laissent assez fortement à désirer.

Dans les étalons de trois ans, les concurrents étaient peu nombreux et nous n'y avons vu aucun sujet de grand avenir.

Les poulains de deux ans de grande taille ont beaucoup d'ampleur et semblent avoir été suralimentés, les plus gros ont les membres ronds et spongieux, d'autres manquent d'os relativement à leur volume, de plus, les bases se ressentent de la suralimentation.

Quelques poulains de taille moyenne sont mieux dans le type et ont les membres plus secs.

Les juments sont généralement larges, profondes et massives mais, comme les mâles, elles pêchent dans les bases. Les articulations ne sont pas assez larges, les emboîtements du genou et du jarret sont défectueux et, naturellement, la machine n'étant pas bien construite, ne tourne pas rond, et les allures sont mauvaises. Dans l'ensemble, les lots sont très uniformes et parfois même impressionnants par la masse de leurs composantes.

Est-ce en raison de la nature du sol? est-ce faute de maréchaux capables? est-ce par manque de soins? Toujours est-il que la presque totalité des chevaux adultes manquent de pieds.

Les jugements étaient pour nous quelque fois assez dérouterants aussi; les classements eussent été tout autre si nous les avions faits nous-mêmes. Les juges hollandais semblent, en effet, attacher beaucoup plus d'importance à la masse et à la graisse qu'à la pureté des lignes et à la correction.

En conclusion, mon impression personnelle, qui, je crois, était partagée par mes compagnons de voyage est celle-ci: nos voisins ont des chevaux assez gros. Ce qui leur manque c'est la correction, et il serait temps que les Hollandais reviennent à la source de leur élevage et importent quelques bons reproducteurs belges choisis parmi les plus

harmonieux et les plus corrects. A ce sujet, j'ajouterai que certains éleveurs se rendent parfaitement compte de la situation et seraient disposés à importer quelques bons étalons belges. J'ai pu parler à quelques-uns d'entre eux qui m'ont confiés leurs désirs. Malheureusement, disent-ils, le gouvernement de Sa Majesté la Reine ne leur permet pas de sortir leurs devises.

Est-ce que les accords de Benelux ne permettraient pas bientôt les libres échanges commerciaux entre les ressortissants de nos pays.

Notre visite du concours fut entrecoupée naturellement vers midi par la halte du déjeuner.

Nous nous dirigeons vers la ville où un excellent restaurant nous offre un cadre très confortable.

Je ne vous décrirai pas notre succulent menu, d'où le « coup de fusil » était absent, ni comment il se fit que les « économiquement faibles » se trouverent par hasard isolés à une petite table.

Je ne vous dirai pas non plus, parce que je n'en sais rien, comment ni pourquoi ceux-ci reçurent avant le dîner, en guise d'apéritif, un calice débordant d'un Schiedam à faire relever un mort, pourquoi ni comment ces calices accompagnés d'un excellent Havane revinrent à nouveau à la seule table des « faibles » après le café! Mais je reverrai longtemps les nez des « forts » qui prenaient des dimensions à concurrencer Cyrano et le tableau final quand Emile Durieux voulait faire un esclandre, le geste magnanime de celui d'entre nous qui, avec un désintéressement sublime lui tendit son verre plein pour lui permettre..... d'en « humer l'odeur ».

Et c'est ainsi que nous pûmes en toute sécurité reprendre place dans le car. C'est alors que René eut le mot de la fin en contemplant l'air plutôt morose des déshérités de la table: « Regardez leurs têtes, dit-il, on dirait sept types qui sortent du bureau de leur contrôleur des contributions »! L'officier payeur ayant annoncé que malgré nos « somptueuses » dépenses il restait assez de fonds en caisse pour offrir un Schiedam à chacun avant de franchir la frontière, c'est en bons camarades, plus unis que jamais, que le soir, harassés et fourbus, nous rentrâmes à Bruxelles nous promettant bien de récidiver à la première occasion.

BUCEPHALE.

Demandez-nous les conditions spéciales que nous offrons à nos abonnés pour la reproduction, dans le Bulletin, des photographies des chevaux, soit en une demi-page ou en une page entière. Vous assurerez ainsi votre meilleure propagande.

## Le Concours Provincial de Tirlemont - 4 juillet 1948

Malgré les craintes que fait naître la situation internationale, malgré la crise que traverse actuellement l'élevage du cheval, l'éleveur belge ne perd pas courage. Nous n'en voulons pour preuve que la multiplicité des expositions intéressantes qui sont organisées dans le pays pendant la saison estivale. En sus du grand concours de Bruxelles, en sus des concours officiels organisés par l'Etat et par les sociétés provinciales, bon nombre de comices ou de villes organisent encore des réunions qui présentent un réel intérêt car toutes réunissent un nombre important d'exposants.

Il ne nous est pas possible de rendre compte en détail de toutes ces manifestations. Ce travail absorberait tout notre temps et les comptes rendus absorberaient toutes les pages du Bulletin. Nous devons donc nous limiter et faire un choix qui dépendra surtout du temps dont nous disposons et de l'importance des manifestations annoncées. Que les organisateurs des réunions dont nous ne rendons pas compte veuillent bien nous excuser. Nous nous efforcerons de visiter leurs concours et d'en faire rapport chaque fois que la chose nous sera possible.

Nous avons, cette année, été sollicité d'une façon très pressante et très amicale d'assister au concours de Tirlemont organisé, sous les auspices de la ville, par les comices agricoles de Tirlemont, Louvain, Léau, Diest et Aerschot à l'occasion des fêtes du centenaire de l'administration communale de Tirlemont.

Le comité exécutif était placé sous la présidence de Mr. Maurice Snyers, éleveur à Léau et président de la Fédération des Syndicats d'élevage bovin du Brabant. Monsieur Snyers est bien le président-né, aimable, sympathique et dynamique à souhait. Les appuis financiers ne lui ayant pas fait défaut, le concours du 4 juillet fut des plus réussis: organisation parfaite, opérations rapidement menées, réception cordiale et somptueuse, tout contribua à faire du concours de Tirlemont un vrai succès. Le soleil tellement avare de ses rayons en ce triste été, avait voulu être de la partie et un très nombreux public se massait autour des rings établis dans le grandiose décor de la Grand'Place, à l'ombre du joyau d'architecture de la célèbre collégiale.

Monsieur Kronacker, ancien ministre, Monsieur le bourgmestre de Tirlemont, Mr. Boes, Directeur géné-

ral du service de l'élevage au ministère de l'agriculture, Monsieur le professeur De Vuyst, directeur du centre d'insémination artificielle de Lovenjoul et nombre de personnalités avaient apporté aux organisateurs le précieux concours de leur présence et ne ménagèrent pas leurs félicitations à Mr. Snyers, au secrétaire du Comité, Mr. le Docteur-vétérinaire Wéry et à leurs collaborateurs.

Le concours chevalin avait réuni plus de cent inscriptions et certaines catégories présentaient un caractère intéressant.

Les étalons adultes — 9 inscrits — virent le triomphe de Mars de Velm (42/3474), rouan, aux enfants de César Phillips, de Haekendover. Mars de Velm est par Gin Cocktail de Velm (36/3040), par Cocktail (32/1313) et Ivette de Velm (38/5991), qui est par le même « Cocktail » sur lequel il est donc fortement consanguin. Ce cheval a une histoire assez mouvementée: après avoir remporté la 1<sup>re</sup> prime au concours d'arrondissement à Liège à quatre ans, il fut éliminé au concours régional de Huy, en même temps que deux autres concurrents, accusés, comme lui, d'avoir été l'objet de pratiques frauduleuses. L'affaire fit à l'époque, beaucoup de bruit dans le monde des éleveurs. « Mars » était bien, à cinq ans, le plus beau cheval que la Belgique ait jamais produit et serait arrivé au championnat si la guerre n'avait interrompu sa carrière. Bien qu'agé actuellement de dix ans il eut encore fait très bonne figure dans l'extra-bonne première catégorie du dernier grand concours à Bruxelles. Il a conservé ses lignes merveilleuses, sa gueule et son type-mâle idéal; de plus, il a quatre grosses jambes et s'en sert avec brio et correction. Nous l'avions vu en 46 en complète déchéance. Il faut féliciter Mademoiselle Philips, sa soigneuse actuelle, de l'avoir aussi bien retapé et rajeuni au point de le présenter, aujourd'hui, dans un merveilleux état de fraîcheur. Ses concurrents de ce jour ne représentaient rien de bien transcendant. Nous en dirons autant des étalons de trois ans dont la catégorie, très peu fournie d'ailleurs, ne vaut pas la citation.

Les juments adultes réunissaient le plus grand nombre d'inscriptions — 26 — et nous y relevâmes tout un lot de bonnes mères bien dans le type des poulinières utiles. Beaucoup d'entr'elles, cependant, n'ont

pas l'ossature ni la correction suffisantes pour en faire des bêtes de grande classe. Il est à conseiller à leurs propriétaires de les accoupler à des mâles ayant des bases de premier ordre.

Le premier prix revient à Lucette de Berthem (43/6529), alezan, à Laurent Peeters, de Berthem-Bos que nous vîmes également première à l'expertise officielle en mai. Nous en avons donné l'origine à cette occasion et en avons dit tout le mérite.

La seconde, Nelly de Bosschelle (47/12989), rouan, aux enfants de César Philips, est une grosse matrone avec du dos et bien musclée. Elle est par Gin Cocktail (36/3040) sur une fille de Cocktail (32/1318). Elle est donc identiquement du même sang que « Mars » dont il est question plus haut.

Ces deux juments sont toutes deux suivies par deux toutes bonnes pouliches de « Fiat de Montifaut » le champion de 47.

La troisième, Jaseuse de Chantraine (44/3987), alezan, à Detienne Georges, de Huppaye, est par Hercule de Néchin (38/2310), le raceur bien connu de Jean Henry, sur une fille de Jarnac de Don (24/4204). Bonne jument, type mère profonde et qui trotte.

Les pouliches de trois ans — 11 inscrites — voient arriver en tête : Mistinguett de Hottomont (49/15951) alezan, à Detienne Georges, de Huppaye. Cette pouliche née chez Vandenschrick Victor, de Grand Rosière, est par Kodak de Chantraine (44/1332) par « Hercule de Néchin » sur une fille de Géant (28/7660), un fils de « Foch » de la vieille écurie Ransquin, de Plancenoit. Pouliche d'un développement et d'une carcasse peu ordinaire avec de l'os et des pattes.

La seconde, Tapageuse du Cocher (49/11679), bai, à Anciaux Charles, de Neerheyliissem, née chez Migotte Sylvain, de Héviliers, est par un petit fils d'« Albion d'Hor » sur une fille d'Écu de Martinroux (30/6134), née dans la bonne écurie de Joseph Dumont de Chassart. Très jolie pouliche, avec beaucoup de sangle et un beau bassin, à laquelle nous voudrions voir plus d'os et plus de correction au trot.

Les suivantes étaient de jolies demoiselles généralement insuffisantes dans le dessous.

Les pouliches de deux ans nous ont permis de voir à mon avis, la femelle la plus intéressante de tout le concours. Bella de Belle Vue (50/3747), aubère, à Charles Anciaux, de Neerheyliissem, est en effet une femelle complète avec du dos, de l'os, de beaux gros

pièdes, une très forte musculature et quatre bonnes pattes dont elle sait se servir. Nous l'avions vue 4<sup>e</sup> au concours du mois de mars; elle a rudement profité depuis et, aujourd'hui, elle bat facilement ses concurrentes de l'époque. « Bella » est née chez H. Delvenne, à Rahier-La Gleize, sur le sol ardennais. Dans son origine que j'ai voulu rechercher complète, je ne trouve rien de la lignée des « Albion » mais des lignées parallèles, peut-être trop négligées il y a deux décades. Du côté paternel : Titan de Chaussée (45/2300) était fortement consanguin sur Mastoc d'Avernas (32/4964), de la descendance du champion Idéal de Boneffe (25/216). La mère de Titan de Chaussée nous conduit au sang de Colosse de Hémeil (23/3374), Pacha du Fosteau (60488) et du vieil Indigène du Fosteau (29718). Par Qualifié de la Fléchière (42/3862), son grand-père maternel, nous remontons via Louis de Bassilly (24/2958), à Conquérant de Terhaegen (69900) et par sa grand-mère: Giselle de la Fléchière (33/6747) nous incluons le sang des Gaillard II du Château (23/4348) et Gaillard d'Op (68230) les fondateurs de l'écurie Decroes, de Hoves.

Les pucelles qui la suivent forment un beau lot de belles jeunes qui, avec plus d'os, seraient de premier ordre.

Il y eut, enfin pour terminer, un concours de lots de trois juments qui réunit neuf participants et jeta son entrain et sa note de beauté sur la réunion, brillant apothéose et belle récompense aux efforts courageux accomplis par les organisateurs.

Et pour finir, n'oublions pas de mentionner que « Fiat de Montifaut », le brillant champion de 1947, fut exhibé hors-concours et que nous l'avons revu avec plaisir toujours aussi frais, aussi correct, aussi typiquement belge que jamais.

Et la fête se termina par un somptueux banquet qui réunit quelque quatre-vingts invités. Joyeux convives, vins abondants, cuisine soignée, tout fut parfait et dut contenter les plus difficiles. Des nombreux discours qui furent prononcés signalons que celui de M<sup>r</sup>. Kronacker, l'ancien ministre, fit sourire ceux qui se souviennent quand il s'éleva contre les excès de la fiscalité, due, dit-il, à la multiplicité des rouages parastataux et les fit rire franchement en félicitant le Professeur DeVuyst, il lui recommanda de limiter aux races animales ses expériences d'insémination artificielle.

BUCECPHALE.

## RÉSULTATS TECHNIQUES

### 1<sup>er</sup> CONCOURS. — Etalons de 4 ans et plus

- 1<sup>er</sup> Mars de Velm (42/3474) aux enfants de César Philips, Haekendover.
- 2<sup>e</sup> Heureux de Souvret (42/526) Detienne, Georges, Huppaye.
- 3<sup>e</sup> César de Zétrud (46/522) Boxus, Paul, Zétrud-Lumay.
- 4<sup>e</sup> Castar de Thines (47/344) aux enfants Janssens, Tirlemont.
- 5<sup>e</sup> Péfain d'Oike (45/4184) Henskens, Denis, Oo-beek.
- 6<sup>e</sup> Monarque de Velm (42/3470) Van Runkelen, Alphonse, Kortenaeken.

### 2<sup>e</sup> CONCOURS. — Etalons de 3 ans

- 4<sup>e</sup> Avare de Kortenaeken (50/3458) Lemmens, Prosper, Kortenaeken.

### 3<sup>e</sup> CONCOURS. — Juments de 4 ans et plus

- 1<sup>er</sup> Lucette de Berthem (43/6529) Peeters, Laurent, Berthem-Bos.
- 2<sup>e</sup> Nelly de Bosschelle (47/12989) aux enfants de César Philips, Haekendover.
- 3<sup>e</sup> Jaseuse de Chantraine (44/3987) Detienne, Georges, Huppaye.
- 4<sup>e</sup> Duchesse du Beau Soleil (44/4681) Coenen, Eugène, Kump-tich.
- 5<sup>e</sup> Fina de Boeshoven (38/521) Arnauts-Devos, Jules, Budingen.
- 6<sup>e</sup> Gibsy de la Marne (44/5349) Francis Léon, Jandrain.
- 7<sup>e</sup> Duchesse de Kuntich (48/1733) Coenen, Eugène, précité.
- 8<sup>e</sup> Fauvette de la Gage (42/4653) idem.
- 9<sup>e</sup> Fanny de Mulk (45/17458) Willems, Paul et Baeken, Clément, Tirlemont.
- 10<sup>e</sup> Merveilleuse de Bosschelle (46/12295) aux enfants Philips, précités.

### 4<sup>e</sup> CONCOURS. — Pouliches de 3 ans

- 1<sup>er</sup> Mistinguett d'Hottomont (45/15951) Detienne, Georges, Huppaye.

- 2<sup>e</sup> Tapageuse du Cocher (49/11679) Anciaux, Charles, Neerheyliissem.
- 3<sup>e</sup> Cora de Budingen (49/281) Arnauts, Jules, Budingen.
- 4<sup>e</sup> Gaby de Kortenaeken (48/3897) Devos, Joseph, Kortenaeken.
- 5<sup>e</sup> Pervenche de Chantraine (49/5543) Detienne, Georges, précité.
- 6<sup>e</sup> Caline de Mulk (49/17781) Willems Paul et Baeken, Clément, Tirlemont.
- 7<sup>e</sup> Coquette de Mulk (49/17783) idem.

### 5<sup>e</sup> CONCOURS. — Pouliches de 2 ans

- 1<sup>er</sup> Bella de Belle Vue (50/3747) Anciaux, Charles, Neerheyliissem.
- 2<sup>e</sup> Pomone de Kruisbempt (50/10661) Petit, Edouard, Bruxelles.
- 3<sup>e</sup> Pales de Kruisbempt (50/10665) aux enfants Janssens, Tirlemont.
- 4<sup>e</sup> Fanny de Houtem (50/12255) M<sup>me</sup> V<sup>e</sup> Sondervorst, Ste-Magriete-Houtem.
- 5<sup>e</sup> Querelleuse de Chantraine (50/4571) Detienne, Georges, Huppaye.
- 6<sup>e</sup> Diane de Mulk (50/14917) Willems et Baeken, précités.
- 7<sup>e</sup> Bella de la Cornette (49/3389) Francis, Léon, Jandrain.
- 8<sup>e</sup> Chantal de l'Abbaye (50/1065) idem.

### 6<sup>e</sup> CONCOURS. — Lots de 3 juments

- 1<sup>er</sup> Lot des Enfants César Philips, Haekendover.
- 2<sup>e</sup> Lot de Georges Detienne, Huppaye.
- 3<sup>e</sup> Lot de Coenen, Eugène, Kuntich.
- 4<sup>e</sup> Lot de Arnauts-Devos, Jules, Budingen.
- 5<sup>e</sup> Lot de Edouard Petit, Bruxelles.
- 6<sup>e</sup> Lot de Willems, Paul et Baeken, Clément, Tirlemont.
- 7<sup>e</sup> Lot de Francis, Léon, Jandrain.

### 7<sup>e</sup> CONCOURS. — Lot de Pouliches

- 1<sup>er</sup> Lot van Georges Detienne, Huppaye.

## Le Concours annuel de Chevaux à Melle

Régulièrement, chaque année, la Société pour l'amélioration de la race chevaline indigène de Melle donne un concours de chevaux. Grâce au travail acharné des membres du comité, tous grands amateurs et connaisseurs de chevaux, grâce à la présidence éclairée de M. Huyghe, grâce à l'appui moral et matériel de la commune de Melle avec à sa tête le dynamique bourgmestre, M. de Potter d'Indoye et de la direction de la province de la Flandre orientale et du délégué permanent, M. Vandeveldel, le concours de Melle connaît chaque année un succès bien mérité, tant par le nombre des chevaux présentés que par la foule des visiteurs.

Cette année, hélas, le temps était incertain et, quoique peu de chevaux manquaient à l'appel, ce ne furent que les vrais amateurs, les durs, qui

bravèrent pluie et vent pour venir assister à la réunion. Une nouvelle fois, les absents ont eu tort. Le concours de Melle est un des rares concours locaux où n'apparaissent que des chevaux, de sorte que le visiteur peut prêter toute son attention aux étalons et aux juments et n'éprouve pas la tentation d'aller jeter un coup d'œil sur le bétail, les porcs et d'autres espèces d'animaux. Régulièrement, un certain nombre de chevaux des deux Flandres s'y mesurent dans des compétitions âprement disputées et jugées par les meilleurs spécialistes de la Belgique.

Cette année, les catégories des 4 ans, des 3 ans et des 2 ans étaient très bonnes, les poulains et pouliches de 1 an laissaient un tant soit peu à désirer.



Ci-dessous nous donnons les résultats de ce concours, qui fut clôturé, comme chaque année, par un banquet, où les personnalités, les membres du

comité, du jury et les éleveurs fraternisèrent et où une bonne camaraderie régnait entre Wallons et Flamands.

## RÉSULTATS TECHNIQUES

### CHAMPIONNAT DES ETALONS

Max van de Blauwpoort, Van Dorpe, Richard, Wortegem.

### CHAMPIONNAT DES JUMENTS

Favorite de Quatrecht, Lenaerts, Michel, Kwatrecht

### HORS CONCOURS

Prins Baudouin, 10 a. ét., Meirsschaut, Odilon, Vlierzele.  
Minerve du Clipet, 8 a., jum., Nies, Richard, Kwaremont.  
Cadolle du Clipet, 15 a., jum., Delle, Basile, Ronse.  
Lindbergha du Clipet, 9 a., jum., Delle, Basile, Ronse.  
Baronne de Patpégem, 6 a., jum., Meirsschaut, Odilon, Vlierzele.

#### 1<sup>er</sup> CONCOURS. — Etalons de 4 ans et plus

1<sup>er</sup> Max van de Blauwpoort, Van Dorpe, Richard, Wortegem.  
2<sup>e</sup> Bloc de Drongen, D'Huyvetter frères, Huise.  
3<sup>e</sup> Clérou d'Hofstade, Van Melckebeke, Ach., Grootenberg.  
4<sup>e</sup> Azor de Lede, Meirsschaut, Odilon, Vlierzele.

#### 2<sup>e</sup> CONCOURS. — Etalons de 3 ans

1<sup>er</sup> Mignon de l'Espérance, Verraes et fils, Lapschuere et Kemmel.  
2<sup>e</sup> Espoir de Mariemont, De Craene, Maurice, Russelgnies et Missault, J., Bruges.  
3<sup>e</sup> Bloc de Wortegem, D'Huyvetter frères, Huise.  
4<sup>e</sup> Bloc d'Oolcke, De Clercq, Modest, Vive St-Bavon.

#### 3<sup>e</sup> CONCOURS. — Etalons de 2 ans

1<sup>er</sup> Domino Breßbroeck, Verraes et fils, Lapschuere et Kemmel.  
2<sup>e</sup> Seignor van het Buurloof, idem.  
3<sup>e</sup> Carlo de Kemmel, idem.  
4<sup>e</sup> Bacon de Lapschuere, idem.  
5<sup>e</sup> Titan van 't Gazenhof, idem.  
6<sup>e</sup> Florent de Nevele, Dierkens Léon, Gand.  
7<sup>e</sup> Prieux II de Zele, De Brabant, Valentin, Zele.  
8<sup>e</sup> Infernal de Ter Bremst, Reygaerts, J., et De Rouck, V. Burst.

#### 4<sup>e</sup> CONCOURS. — Etalons de 1 an

1<sup>er</sup> Oscar, Van Mossevelde, P., Alost.  
2<sup>e</sup> Krach de Nederzwalm, Lust, Remi, Nederzwalm.  
3<sup>e</sup> Odon, Van Mossevelde, P., Alost.  
4<sup>e</sup> Domino de St Laurens, Laureyns, Victor, Kapryke.  
5<sup>e</sup> Piot de Balgerhoeke, idem.  
6<sup>e</sup> Mann de Wassenhove, Dhaeze, Victor, Herzele.

#### 5<sup>e</sup> CONCOURS. — Juments de 4 ans et plus

1<sup>er</sup> Favorite de Quatrecht, Lenaerts, Michel, Kwatrecht.  
2<sup>e</sup> Astra de Wassenhove, Van Melckebeke, A., Grootenberg.  
3<sup>e</sup> Fermière du Clipet, Delle, Basile, Renaix.  
4<sup>e</sup> Carmen de Kwaremont, Nies, Richard, Kwaremont.  
5<sup>e</sup> Grosse d'Oostakker, T'Scobbel, Georges, Velzeke.  
6<sup>e</sup> Réjane de Wassenhove, Van Melckebeke, A., Grootenberg.  
7<sup>e</sup> Cora d'Huise, Van den Haute, Raym, Huise.  
8<sup>e</sup> Princesse d'Oeverbeke, Stroobant, Jules, Wetteren.  
9<sup>e</sup> Imposante du Clipet, Delle, Basile, Renaix.  
10<sup>e</sup> Gamine de Kwaremont, Nies, Richard, Renaix.  
11<sup>e</sup> Béa de Nederzwalm, Verstichel, Hector, Nederzwalm.  
12<sup>e</sup> Coquette de Wassenhove, Van Melckebeke, A., Grootenberg.  
13<sup>e</sup> Unica de Wassenhove, idem.  
14<sup>e</sup> Espérance de Ligny, Matthys, Cyriel, Oultre.

#### 6<sup>e</sup> CONCOURS. — Juments suitées de 4 ans et plus

1<sup>er</sup> Lindbergha de Renaix, Brouillard, Jean, Renaix.  
2<sup>e</sup> Rita de Wannegem, Van Cauwenberghe, Wannegem.  
3<sup>e</sup> Minette de Ter Brempt, Reygaert et De Rouck, Burst.  
4<sup>e</sup> Flora de Nederhasselt, Van Buggenhout, H., Aalgem.

#### 7<sup>e</sup> CONCOURS. — Juments de 3 ans

1<sup>er</sup> Marquise de Kwaremont, Nies, Richard, Kwaremont.  
2<sup>e</sup> Clara d'Ossenbroeck, De Vrieze, Almé, Oordegem.  
3<sup>e</sup> Alma, De Keyzer, Maurice, Drongen.  
4<sup>e</sup> Dina de Wassenhove, Van Melckebeke, A., Grootenberg.  
5<sup>e</sup> Lisa de Nokere, Gevaert, Jozef, Wannegem.  
6<sup>e</sup> Denise de Lozer, Vanderbauwede, R., Merelbeke.  
7<sup>e</sup> Diane de Wassenhove, Van Melckebeke, A., Grootenberg.  
8<sup>e</sup> Draga de Wassenhove, idem.  
9<sup>e</sup> Léa d'Aalgem, Schoupe, Jozef, Aalgem.

#### 8<sup>e</sup> CONCOURS. — Juments de 2 ans

1<sup>er</sup> Ada de Wannegem, Van Cauwenberghe, A., Wannegem.  
2<sup>e</sup> Lisette de Huise, Van Cauwenberghe, O., Huise.  
3<sup>e</sup> Minette de Wannegem, Gevaert, Jozef, Wannegem.  
4<sup>e</sup> Sabine de Quatrecht, Lenaerts, Michel, Kwatrecht.  
5<sup>e</sup> Orpha de Vosselare, Van de Velde, Cyr., Vosselare.  
6<sup>e</sup> Sarah de Hazelbeek, Van Buggenhout, H., Aalgem.  
7<sup>e</sup> Lucevette de la Bouillérie, De Brabant, Gérard, Elene.

#### 9<sup>e</sup> CONCOURS. — Juments de 1 an

1<sup>er</sup> Laura d'Oom, Baelé, Alfons, Elene.  
2<sup>e</sup> Lisa de Nokere, De Smet, Firmin, Wannegem.  
3<sup>e</sup> Lina de Quatrecht, Lenaerts, Michel, Kwatrecht.  
4<sup>e</sup> Flora de Wassenhove, Van Melckebeke, A., Grootenberg.  
5<sup>e</sup> Boulotte de Kwaremont, Nies, Richard, Kwaremont.  
6<sup>e</sup> XX, Mathijs, Cyriel, Oultre.

#### 10<sup>e</sup> CONCOURS. — Lots de 2 juments, au moins de 2 ans, appartenant au même propriétaire

1<sup>er</sup> Cadolle du Clipet et Lindbergha du Clipet, Delle, Basile, Renaix.  
2<sup>e</sup> Fermière du Clipet et Imposante du Clipet, idem, Grootenberg.  
3<sup>e</sup> Astra et Coquette de Wassenhove, Van Melckebeke, A.  
4<sup>e</sup> Gamine et Carmen de Kwaremont, Nies, Richard, Kwaremont.  
5<sup>e</sup> Rita et Ada de Wannegem, Van Cauwenberghe, Alois, Wannegem.  
6<sup>e</sup> Réjane et Unica de Wassenhove, Van Melckebeke, A., Grootenberg.  
7<sup>e</sup> Diana et Draga de Wassenhove, idem.  
8<sup>e</sup> Marquise de Kwaremont et Mazette du Clipet, Nies, Richard, Kwaremont.  
9<sup>e</sup> Lisa de Nokere et Minette de Wannegem, Gevaert, Jozef, Wannegem.  
10<sup>e</sup> Flora et Sarah, Van Buggenhout, Henri, Aalgem.

#### 11<sup>e</sup> CONCOURS. — Etalons avec au moins 4 produits

1<sup>er</sup> Prins Baudouin, Meirsschaut, Odilon, Vlierzele.  
2<sup>e</sup> Bloc de Drongen, D'Huyvetter frères, Huise.

#### 12<sup>e</sup> CONCOURS. — Juments avec au moins 2 produits

1<sup>er</sup> Cadolle du Clipet, Delle, Basile, Renaix.  
2<sup>e</sup> Minerve du Clipet, Nies, Richard, Kwaremont.  
3<sup>e</sup> Réjane de Wassenhove, Van Melckebeke, Ach., Grootenberg.

A. W.

## Le Concours National de Seraing - 21 juillet 1948

Organiser un concours agricole à Seraing la Rouge, centre industriel grouillant d'usines et de charbonnages, à population composée en grande majorité d'ouvriers de l'industrie, y amener un nombre considérable d'exposants, y attirer la toute grande foule des visiteurs de la campagne, n'était-ce pas un rêve un peu fou, une gageure insensée ?

Eh bien, ce rêve a été conçu par le Syndicat d'initiative de Seraing et cette gageure insensée a été réalisée par l'union des bonnes volontés et le dynamisme des organisateurs qui ont su s'assurer la collaboration des compétences nécessaires à la réalisation de leur grandiose projet.

Donc, ce 21 juillet, jour de la fête nationale, nous fûmes à Seraing, où, en plein centre de la cité, encadrée de grands établissements communaux et de chantiers commerciaux, une grande plaine magnifiquement aménagée attendait les exposants et les visiteurs.

Cent trente-cinq chevaux; trois cent vingt têtes de bétail des races pie-bleu et blanc de Hesbaye et du Condroz et de la race pie noire de la région herbagère; nonante-cinq porcs des races Grand Yorksire et Indigène Amélioré, garnissaient les rings qui leur étaient réservés.

Le succès, au point de vue du nombre des sujets exposés, dépassait toutes les prévisions les plus optimistes et leurs qualités faisaient l'émerveillement des juges et du public qui avait, très nombreux, dès les premières heures du matin, envahi la plaine.

On peut dire du Syndicat d'initiative de Seraing que « pour un coup d'essai, il a réussi un coup de maître » car, à part quelques petits points de détail, l'organisation du concours fut parfaite et les opérations du jury, forcément longues à cause du nombre de sujets exposés, se déroulèrent dans un ordre parfait à la grande satisfaction des exposants, sous l'œil admiratif des visiteurs.

Notre rôle se bornera à donner à nos lecteurs un aperçu succinct des concours de la race chevaline. Soulignons cependant que nous avons également entendu des appréciations enthousiastes sur la qualité des exhibitions des races bovines et porcines.

Quant aux concours de chevaux, ils furent tout bonnement de toute première classe.

### LES ETALONS

Comme toujours dans des concours de ce genre, les catégories d'étalons étaient les moins fournies.

A tout seigneur tout honneur! Monsieur André Fosseur, voulant donner un gage de sa sympathie aux éleveurs liégeois, avait déplacé son champion « Costaud de Marche », qui fut présenté, en exhibition, hors concours. En très belle forme, « Costaud » produisit une grosse impression sur le public, et ses allures merveilleuses soulevèrent des acclamations unanimes et enthousiastes.

Une superbe coupe en cristal du Val-St-Lambert, fut offerte par le bourgmestre de Seraing, à Mr. Fosseur, dont la participation et le geste de solidarité furent élogieusement commentés par les éleveurs régionaux qui m'ont, à plusieurs reprises, recommandé de lui en exprimer leur sincère reconnaissance.

Le concours d'honneur a vu le triomphe de ce revenant de Mars de Velm (42/3474), aux enfants Philips, de Haekendover, dont nous avons longuement parlé dans notre relation du concours de Tirlemont.

Comme je félicitais Mademoiselle Philips, d'avoir aussi bien réussi à retaper et rajeunir « Mars » et lui demandais si sa méthode ne pourrait pas m'être appliquée avec quelque succès, elle m'engagea à passer quelquefois à la ferme, me disant qu'on pouvait toujours essayer. Je ne l'oublierai pas !

« Mars de Velm » qui remporte également le championnat des étalons était suivi par Premier des Arches (44/704), le brillant alean de Cox Auguste, de Meux, que nous vîmes aux honneurs à Bruxelles en 46 et en 47.

Les autres catégories d'étalons ne captèrent pas beaucoup notre intérêt.

Dans les trois ans, Omer de Velroux (49/2782), à Henri Grutman, déjà deuxième à Liège en novembre et quatrième au grand concours, remporte facilement la palme. Ce bon gros jeune cheval nous semble en progrès à chacune de ses sorties.

Dans les deux ans nous avons revu en tête et en progrès également les trois poulains de Adrien Henry, de Nandrin, que nous avons déjà signalés à nos lecteurs à l'occasion du concours du mois de mars, à Soheit-Tinlot.

### LES JUMENTS

Ici, ce fut le tout grand succès : catégories nombruses et sujets de toute grande classe.

Le concours des juments réunissait la participation de quelques-unes des meilleures écuries de la Belgique : Edgar Malbecq, à Ecaussinnes, Henri Roppe, à Meux, Eugène Gielen, à Hollogne-aux-Pierres, entre autres, qui furent les grands artisans du succès de la journée et se partagèrent les plus beaux bijoux du palmarès.

Le concours d'honneur réunissait un lot réellement transcendant de douze juments de la toute grande élite ayant comme chef de file la fameuse Marquise de Balingue (41/6316), première à Bruxelles de la première catégorie des juments.

Notre ami, Victor Langhendries, qui jugeait la catégorie m'a dit que, de toute sa carrière de juge, y compris les quatorze années consécutives où il a siégé au grand concours de Bruxelles, il n'avait jamais eu l'occasion de voir un lot d'une classe aussi relevée. Allez voir, me dit-il, les dernières du classement, elles mériteraient un premier prix. Et, en effet, en lisant les résultats techniques du concours, le lecteur s'apercevra qu'il y retrouve tous noms connus de juments aux palmarès éloquentes.

Les juments de quatre ans et plus virent, de leur côté, un rappel de douze matrones méritant toutes très largement cet honneur. En tête, figure « Prin-

cesse du Vallon » (44/707), la bonne grosse rouanne d'Eugène Gielen qui fut seconde à l'expertise de Liège et cinquième à Bruxelles.

Les juments de trois ans étaient également de toute bonne classe et le jury n'eut que l'embarras du choix dans le lot de quinze appelées en tête desquelles figure: Zibeline de Cognée (49/6369), bai, à Malbecq et A. Neuville, lauréate à Soignies et à Bruxelles.

Les Pouliches de deux ans particulièrement nombreuses et méritantes virent naturellement le triomphe de la pouliche de M. Nobels, de Wépion; Ketty de Beaumarche (50/10275), l'extra-bonne fille du champion « Costaud de Marche » que j'ai signalée à mes lecteurs après le concours de Bruxelles comme étant la meilleure de sa catégorie. Parmi les suivantes nous retrouvons tout un lot de pucelettes déjà primées soit à Bruxelles, soit dans les concours des 18 mois en septembre, soit dans les deux ans en mars qui font dire avec certitude que la Belgique possède une pépinière de futures éleveuses qui maintiendront haut et ferme la réputation de notre élevage.

Les lots au nombre de douze firent l'étonnement et l'admiration des amateurs et particulièrement des autochtones qui n'étaient pas habitués à ce spectacle. Les exhibitions des lots de huit et douze (Malbecq-Roppe-Gielen) provoquèrent les acclamations et firent naître dans le cœur de beaucoup le désir d'aller aussi « voir cela à Bruxelles » puisque un dit que c'est encore plus beau!

Bref, le concours de Seraing fut une réussite complète et s'inscrit d'emblée dans les grandes manifestations agricoles du pays.

Ses promoteurs et ses organisateurs: Messieurs J. Latin, président du Syndicat d'Initiative, le Dr. vétérinaire Longueville, président du concours agricole, MM. Dangoxhe et Bissot, secrétaires, ont bien mérités les félicitations et les remerciements des éleveurs belges et particulièrement des liégeois qu'ils ont doté d'un concours digne des plus importants du pays.

Félicitons et remercions aussi M. le Conseiller de Zootechnie Georges Lenel et Joseph Roberti, président des Eleveurs Liégeois qui, alertés dès la première heure, apportèrent aux organisateurs, avec tout leur dévouement, le fruit de leur précieuse expérience.

BUCEPHALE.

## RÉSULTATS TECHNIQUES

### ETALONS

#### HORS CONCOURS :

Médaille d'Or et Objet d'Art à « Costaud de Marche »  
Champion du Grand Concours de Bruxelles 1948  
à André Fosseur, de St-Gérard (Namur)

#### I. — CONCOURS D'HONNEUR

- 1<sup>er</sup> Mars de Velm (42/3474) aux enfants de César Philips, Haekendoever (Bt).
- 2<sup>e</sup> Premier des Hautes Arches (44/704) Cox, Auguste, Meux (Namur).
- 3<sup>e</sup> Bienvenu de Ligny (41/3554) Hanlet, Louis, Waremmes (Lg).
- 4<sup>e</sup> Souvenir de Doel (47/5004) Wautzlet, René, Ouffet (Lg).
- 5<sup>e</sup> Quelqu'un d'Otreppe (42/588) Gielen, Eugène, Hollogne-aux-Pierres.

#### II. — Etalons de 4 ans et plus

- 1<sup>er</sup> Mon Gros de la Distillerie (41/3938) Rigo, Nicolas, Mons-Liège.
- 2<sup>e</sup> Réussi d'Acosse (42/236) Lenaers, Louis, Tourinne la Chaussée.
- 3<sup>e</sup> Hardi de Bertinchamps (48/1466) Gielen, Eugène, précité.

#### III. — Etalons de 3 ans

- 1<sup>er</sup> Omer de Velroux (49/2782) Grutman Henri, Velroux.
- 2<sup>e</sup> Raceur de Goyer (49/5144) Mingels, E. Liège.

#### IV. — Poulains de 2 ans

- 1<sup>er</sup> Soudard de l'Etang (50/1116) Henry, Adrien, Nandrin.
- 2<sup>e</sup> Dragon de St-Amand, (50/4720) idem.
- 3<sup>e</sup> Dragon de Héron (50/4444), idem.
- 4<sup>e</sup> Mac Arhur de la Vallée (50/642) Bustin, Lambert, Pousset.

### CHAMPIONNAT DES ETALONS

Mars de Velm (42/3474) aux enfants de César Philips Haekendoever (Bt).

### JUMENTS

#### HORS CONCOURS

Médaille d'Or et Objet d'Art à « Floralie de Fonval »  
(40/7133) Championne du Grand Concours de Bruxelles 1948  
à Malbecq Edgar, Ecaussinnes-Carières (Ht)

#### V. — CONCOURS D'HONNEUR

- 1<sup>er</sup> Marquise de Balingue (41/6315) Malbecq, Ecaussinnes et Neuville, Soheit Tinlot.
- 2<sup>e</sup> Ma Belle de la Croix (43/2343) idem.
- 3<sup>e</sup> Reine de l'Ange (46/11198) Roppe, Henri, Meux (Namur)
- 4<sup>e</sup> Urcante de Thisnes (41/6183) Grisard, Mathieu, Thisnes-Hannut.
- 5<sup>e</sup> Belotte de Steel (44/10371) Roppe, Henri, Meux.
- 6<sup>e</sup> Lolotte de Grambais (42/2773) idem.
- 7<sup>e</sup> Mignonne de Gaesbeek (44/12901) Malbecq, E. et Neuville, A., précités.
- 8<sup>e</sup> Cadoie de la Couverterie (40/3169) Roppe, Henri, précité.
- 9<sup>e</sup> Olga d'Oosterzele (46/1995) Gielen, Eugène, Hollogne-aux-Pierres.
- 10<sup>e</sup> Chantal de Berloz (43/5729) Malcorps, Joseph, Berloz.
- 11<sup>e</sup> Danseuse de Roelenge (44/7129) Juprelle, Hubert, Roelenge s/ Geer.
- 12<sup>e</sup> Mirza de Borset (47/13849) Lejeune, Julien Ayeneux.

#### VI. — Juments de 4 ans et plus

- 1<sup>er</sup> Princesse du Vallon (44/707) Gielen, Eugène, Hollogne-aux-Pierres.
- 2<sup>e</sup> Ripaille du Happeau (48/4429) E. Malbecq et A. Neuville, précités.

- 3<sup>e</sup> Pastille de Terwagne (49/10375) Lesceux, Léon, Terwagne.
- 4<sup>e</sup> Bella de Gerbehaye (40/4315) Dawance, Henri, Jehay-Bodegnée.
- 5<sup>e</sup> Gazelle de Noville (43/4315) Malbecq et Neuville, précités.
- 6<sup>e</sup> Bonne Aubaine (46/13443) Roppe, Henri, Meux.
- 7<sup>e</sup> Carmen de Roelenge (42/6173) Juprelle, Hubert, Roelenge, s/ Geer.

- 8<sup>e</sup> Rebecca de Braives (46/4263) Lenaers, Louis, Tourinne-la-Chaussée.
- 9<sup>e</sup> Princesse de Velm (45/12133) Gielen, Eugène, précité.
- 10<sup>e</sup> Bella des Trieux (46/13831) Semaille, Ernest, Mignault (Ht)

#### VII. — Juments de 3 ans

- 1<sup>er</sup> Zibeline de Cognée (49/6369) Malbecq et Neuville, précités.
- 2<sup>e</sup> Tosca de Velm (49/12715) Gielen, Eugène, précité.
- 3<sup>e</sup> La Paix (49/13881) Roppe, Henri, précité.
- 4<sup>e</sup> Darling du Hesby (49/7443) Gielen, Eugène, précité.
- 5<sup>e</sup> Anny de Wonck (49/12219) Nysten, Guillaume Wonck (Lg)
- 6<sup>e</sup> Cadole du Chapitre (49/7883) Mathieu Grisard, Thisnes-Hannut.
- 7<sup>e</sup> Jenny de la Loge (49/14291) Depas, Jacques, Velroux.
- 8<sup>e</sup> Mina d'Oreye (49/11097) Juprelle, Hubert, Roelenge s/ Geer.
- 9<sup>e</sup> Gazette de Laeffeld (49/2567) Coenegrachts, Jean, Laeffeld-Vlytingen.
- 10<sup>e</sup> Daisy du Hesby (49/7445) Gielen, Eugène, précité.
- 11<sup>e</sup> Coquette du Chapitre (49/7885) Mathieu Grisard, précité.
- 12<sup>e</sup> Linda de Pousset (49/1943) Keppenne, Fernand Pousset.

#### VIII. — Pouliches de 2 ans

- 1<sup>er</sup> Ketty de Beaumarché (50/10275) Nobels Charles, Wépion (Namur)
- 2<sup>e</sup> Sarah de Neuville (50/6343) Gillet, Joseph, Neuville en Condroz.
- 3<sup>e</sup> Vaillante de Soheit (50/2585) Dardenne frères, Soheit-Tinlot
- 4<sup>e</sup> Fleur de Mai (50/11615) Roppe, Henri, Meux (Nam.)
- 5<sup>e</sup> Lisette de la Tombe (50/3) Abraham, Julien, Verlaïne
- 6<sup>e</sup> Suzanne de Neuville (50/6345) Gillet, Joseph, précité.
- 7<sup>e</sup> Bella du Pré-Mohons (50/6403) M<sup>me</sup> Goblet, Neuville-en-Condroz.
- 8<sup>e</sup> Daisy du Chapitre (50/6605) Grisard, Mathieu, Thisnes-Hannut.
- 9<sup>e</sup> Poulette de Villers (50/6593) Wery, Raymond, Awans-Bierset.
- 10<sup>e</sup> Reine des Prés (50/11619) Roppe, Henri, Meux.
- 11<sup>e</sup> Championne d'Odeur (50/6205) Genot, Valère, Odeur.
- 12<sup>e</sup> Caline d'Odeur (50/6207) idem.

#### IX. — Concours des lots de 3 juments

- 1<sup>er</sup> Malbecq et Neuville.
- 2<sup>e</sup> Roppe, Henri.
- 3<sup>e</sup> Gielen, Eugène.
- 4<sup>e</sup> Malbecq et Neuville.
- 5<sup>e</sup> Roppe, Henri.
- 6<sup>e</sup> Gielen, Eugène.
- 7<sup>e</sup> Juprelle, Hubert.
- 8<sup>e</sup> Grisard, Mathieu.
- 9<sup>e</sup> Gielen, Eugène.
- 10<sup>e</sup> Roppe, Henri.

#### X. — Championnat des juments

Marquise de Balingue (41/6315) Edgar Malbecq et Adolphe Neuville.

## Le Concours de Libramont - 8 août 1948

La société « Le Cheval de Trait Ardennais » donnait, le 8 août, son quinzième grand concours annuel.

Organisation parfaite, grand nombre de sujets exposés, foule de visiteurs, tout concourt à faire de cette exhibition une réussite complète.

Quand nous arrivons sur les lieux, peu après neuf heures, nous sommes très aimablement accueillis par le dévoué président, Monsieur le Baron de Favereau de Jenneret qui, entouré de ses principaux collaborateurs: Messieurs le sénateur Mullie, président du jury, William De Gryse, secrétaire perpétuel et Vigneron, commissaire général du concours et conseiller de zootechnie, reçoit les membres du jury et les invités et distribue à chacun sa besogne. Ce travail est mené avec ordre et méthode, si bien qu'à l'heure H les différents jurys sont constitués et les opérations commencent.

Il y a cinq groupes de trois juges fonctionnant dans cinq rings assez distants les uns des autres ce qui oblige le malheureux reporter qui, comme moi, voudrait tout voir à stepper toute la journée de bas en haut de la prairie et le rend, le soir, fourbu, les jambes et les reins moulus mais content quand même car il a assisté, une fois de plus, à une belle manifestation de la vitalité, de la ténacité et de la foi des éleveurs belges.

J'avais déjà signalé, l'année dernière, aux lecteurs du B. O. le succès de foule que remporte l'exhibition de la société « Le Cheval de Trait Ardennais ». C'est inimaginable! La prairie très spacieuse cependant, est littéralement couverte de monde et les visiteurs suivent avec une attention soutenue les opérations des jurys. Le temps n'était guère engageant, les rafales de vent et de pluie ayant alterné toute la journée avec quelques éclaircies. Eh bien! malgré vent et pluie le public ne bronche pas; les enceintes des pistes restent garnies de multiples rangs de spectateurs qui suivent attentivement le déroulement des sujets primés et que, devant nous sauver pour attraper notre train de retour, nous avons peine à nous frayer un

chemin à travers le mur des amateurs qui persistent, malgré la bourrasque qui sévit, à applaudir une dernière fois les lauréats de la journée.

Le programme du concours de Libramont prévoit deux catégories d'exposants: ceux de la grande culture: plus de trente hectares et ceux de la petite culture: moins de trente hectares. Cette classification a-t-elle bien sa raison d'être? Elle a certainement pour résultat d'amener un plus grand nombre d'exposants et peut-être plus de visiteurs. Mais, d'un autre côté, elle provoque la présence au concours de sujets peu méritants qui, à défaut de concurrent sérieux, emportent des distinctions qui peuvent avoir pour conséquence de rendre un mauvais service à leurs propriétaires. Ceux-ci, en effet, croient que « c'est arrivé » qu'ils ont de bons sujets, puisqu'ils priment, et ils ne font plus d'efforts pour sortir de leur médiocrité. Les partisans des catégories « petite culture » me font penser aux politiciens qui cèdent toujours aux criaileries de ceux qui parlent de leurs droits ou de leurs avantages sans jamais, en contre-partie, leur montrer leurs devoirs, et sombrent ainsi dans la démagogie. Et surtout que l'on ne nous dise pas qu'un « petit » ne sait pas élever un bon cheval aussi bien qu'un « grand » car c'est une assertion qui est démentie par les faits. Combien n'avons-nous pas connu de tout bons chevaux nés dans des petites exploitations. Le plus frappant exemple est « Avenir d'Herse » le super-champion belge. Ce n'est pas l'étendue de la culture qui fait le bon cheval mais bien le choix des reproducteurs et les soins que l'on donne au produit et à ce point de vue, le « petit » qui fait sa besogne lui-même est avantagé sur le « grand » qui doit avoir recours à une main-d'œuvre mercenaire.

Ces réflexions me sont revenues à l'esprit en regardant au concours de Libramont, la catégorie des poulaches de trois ans de la petite culture dont pas une, de l'aveu des membres du jury eux-mêmes, ne méritait une distinction.

Les opérations se déroulant en même temps dans

cinq rings différents il est impossible de suivre entièrement tous les concours et d'en donner un compte rendu détaillé. Nous devons donc nous limiter et nous contenter d'un coup d'œil d'ensemble.

**Les Poulains et Poulaches de deux ans.** Je n'ai pas pu suivre les classements de ces concours et je n'en ai pas encore sous les yeux les résultats au moment où j'écris ces lignes qui, pour des raisons de cuisine interne au journal (congés saisonniers), me sont demandées d'urgence.

Ce qui fait l'intérêt de l'élevage et les perspectives de son avenir dans une région, c'est la qualité des jeunes sujets. Sous ce rapport les dévoués dirigeants de la Société du Cheval de Trait Ardennais et les membres peuvent être pleinement satisfaits du travail accompli. Nous avons vu dans les concours des raceurs quelques jeunes sujets mâles et femelles qui font bien augurer de l'avenir. Certaines écuries à ce sujet doivent être tirées hors pair. Et tout le monde pensera de suite à l'écurie d'Hargi à M<sup>me</sup> V<sup>e</sup> Louis Gauthier, de Hassonville-Marloie, qui a remporté les deux premiers prix dans les concours des raceuses et le premier du concours des raceurs. J'ai suivi ces concours de près et j'ai vu quelques poulains et poulaches qui maintiendront haut le drapeau de la maison.

L'écurie Dumont frères, de Jemeppe-Hargimont nous a également laissé une très profonde impression et possède des rejets de leur champion « Hercule d'Hargi » (46/2550) qui continueront à faire honneur à leurs propriétaires.

Jules Lemaire, de Longlier, a, de son côté, quelques sujets de grand avenir tels Cadolin (50/4610) de l'élevage de Henri Roppe, de Meux et Lutteur d'Hargi (50/2522) que nous avons déjà vu en tête à Bruxelles et qui semblent suivre le chemin qu'il faut pour faire des étalons de la toute première classe.

**Les trois ans.** Le premier prix des étalons de trois ans: Piston de Wespin (49/4528), alezan, à Robert Camille, de Neuville-Philippeville est un tout bon jeune cheval avec des pattes, du dos, suffisamment de musculature et quatre membres bien corrects et bien secs, comme il se doit chez les ardennais.

Son suivant: Unique de Wayaux (48/1628), à Hubert Botton est aussi un très bon sujet peut être plus profond et plus musclé que le premier qui lui a été préféré pour la question du « type ».

Dans les poulaches de cet âge, j'ai dit plus haut que celles de la petite culture étaient franchement médiocres. Par contre, les exposants de la grande culture ont montré un bon lot de femelles bien dans le type. En tête, Kadie d'Hargi (49/7291), bai, à M<sup>me</sup> Gauthier qui remporte aussi le 3<sup>e</sup> prix avec Kermesse d'Hargi (49/7293). Entre ces deux sœurs vient s'intercaler Daisy du Château (49/3353), alezan, à Paquay René, de Lavaux-Assenois.

Ces trois poulaches sont bâties en mères, correctes, jolies avec des membres secs et de bonnes allures.

**Les Etalons.** Dans les étalons de cinq ans et plus et dans la catégorie des quatre ans, nous retrouvons beaucoup de vieilles connaissances dont nous avons parlé déjà, soit à la suite des expertises, du concours régional ou du concours de Bruxelles.

J'ai été interpellé à diverses reprises au cours de la journée à propos de ma dernière critique de la commission de standardisation du concours de Bruxelles. Certains de mes interlocuteurs me félicitaient très chaleureusement et me remerciaient. D'autres m'ont reproché mes appréciations mais ils l'ont fait en termes très modérés, sans animosité, m'affirmant bien qu'ils étaient persuadés qu'il n'y avait dans mes écrits aucune intention méchante ni aucun désir de faire tort à qui que ce soit. Jules Lemaire entr'autres m'a très franchement parlé dans ce sens. Nous avons discuté en gens de bonne volonté qui savent que le contradicteur est de bonne foi et très cordialement nous nous sommes serré la main. Je reviendrai sous peu sur cette question du type, qui m'entraînerait trop loin aujourd'hui et je tacherai, en confrontant les opinions, d'apporter ma modeste contribution au problème posé dans le numéro du mois d'août par le distingué professeur Lahaye en première page du bulletin.

**Les Juments adultes.** De ce que j'ai dit plus haut des produits nés dans la région mes lecteurs auront déjà conclu qu'il y avait sûrement de bonnes juments puisqu'il y a de bons rejets. Et c'est bien vrai car toutes les catégories de juments de 4 ans et plus, grande et petite culture, suitées ou non présentaient au moins quelques sujets de première classe suivies de mamans tout aussi bien dans la formule qui convient à l'Ardenne. Uniformisons encore un peu les lignes, surveillons la correction des aplombs en soignant les pieds dès le jeune âge du poulain et, bientôt, le jury

de Libramont sera embarrassé pour départager les concurrentes.

Les lots de trois juments, au nombre de huit, présentaient un spectacle très plaisant de femelles bien de leur sexe aux membres presque toujours bien secs et sains. Si j'insiste sur cette qualité c'est qu'à mon avis elle est primordiale, avec la correction des allures, chez le cheval ardennais. J'ai déjà cité à l'ordre du jour les écuries de M<sup>me</sup> Gauthier et de MM. Dumont frères. Je dois une mention spéciale aussi à l'écurie de Jaspert Joseph, de Gozin-Beauraing dont les juments rouannes sont tout à fait dans le type standard que je me représente de la race ardennaise.

#### LES PRIMES NATIONALES

Quatre étalons de mérite étaient en piste pour les primes nationales. Il n'y a malheureusement que trois primes qui sont allées dans l'ordre à : 1<sup>er</sup> Larron de la Jouerie (46/2166), aubère, 6 ans, à M<sup>me</sup> Gauthier. Celui-ci était suivi de huit produits sous poils gris dont nous avons déjà fait mention plus haut. Tous

### RÉSULTATS TECHNIQUES

#### I. — Poulains sans dent d'adulte

- 1<sup>er</sup> Cadolin, Jules Lemaire, Longlier.
- 2<sup>e</sup> Idéal de Jemeppe, Dumont frères, Jemeppe-Hargimont.
- 3<sup>e</sup> Lutteur d'Hargi, Jules Lemaire, Longlier.
- 4<sup>e</sup> Larron d'Hargi, M<sup>me</sup> Louis Gauthier, Hassonville-Marliote.
- 5<sup>e</sup> César de Neufchâteau, Lemaire, Jules, Longlier.
- 6<sup>e</sup> Gaulois des Champs du Prince, Devaux, Fernand, Han s/ Lesse.

#### II. — Poulains ayant une ou deux dents d'adulte

- 1<sup>er</sup> Piston de Wespin, Robert Camille, Neuville-Philippeville.
- 2<sup>e</sup> Théo de Bonneville, M<sup>me</sup> Delmotte Herman, Ville-My.
- 3<sup>e</sup> Mouton de la Chevalerie, Collard Camille, Vodecée.
- 4<sup>e</sup> Marc de Walseghem, Devaux, Fernand, Han s/ Lesse.
- 5<sup>e</sup> Royal des Loges, Stas frères, Wancennes.

#### III. — Etalons de 4 ans

- 1<sup>er</sup> Cosse de la Tour, Jules Lemaire, Longlier.
- 2<sup>e</sup> Unique de Wayaux, Hubert Botton, Ave et Auffe.
- 3<sup>e</sup> Joubert de Matignée, Maréchal, Louis, Montplainchamps.

#### IV. — Etalons de 5 ans et plus

- 1<sup>er</sup> Compagnon du Géron, Witry frères Almeroth-Nobressart.
- 2<sup>e</sup> Larron de la Jouerie, M<sup>me</sup> Louis Gauthier, Hassonville.

de 2 ans, ces produits sont nés chez M<sup>me</sup> Gauthier et assurent pour longtemps encore la suprématie de son élevage.

2<sup>me</sup> Mon Rêve de Honnay (42/3792), alezan, 10 ans, à Flandré Amour, de Bourlers-lez-Chimay. Il était suivi de sept produits femelles dont trois juments de 7, 5 et 4 ans et des pouliches de 3 et deux ans. Tous ces produits, bien dans le type constituaient un lot uniforme faisant plus de masse que le suivant.

3<sup>me</sup> « Hercule d'Hargi » bai, 6 ans, à Dumont frères, était suivi de neuf produits de deux ans, bails et alezans, dont plusieurs à l'air très jeunets mais bâtis à la bonne sorte et que nous reverrons avec plaisir.

En conclusion, le concours de Libramont, succès d'organisation, de participants et de foule, comme nous l'avons dit plus haut, fut tout à fait bon dans son ensemble. Le chemin parcouru depuis quinze ans est énorme, fait bien augurer de l'avenir et doit attirer la reconnaissance des éleveurs ardennais aux promoteurs de la société: Messieurs Biemont et les Inspecteurs vétérinaires Rulot et Wayet qui ont le droit d'être fiers de leur œuvre.

- 3<sup>e</sup> Merveilleux de St-Médard, Fernand Lemaire, Longlier.
- 4<sup>e</sup> Espoir de Corroy, Hubert Botton, Ave et Auffe.
- 5<sup>e</sup> Richard, Fernand Lemaire, Longlier.
- 6<sup>e</sup> Indien d'Hargi, Hubert Botton, Ave et Auffe.
- 7<sup>e</sup> Trésor de l'Abbaye, idem.
- 8<sup>e</sup> Mon Rêve de Honnay, Flandre Amour, Bourlers-Chimay.
- 9<sup>e</sup> Primus du Kat, Detroux Théo, Jamoigne.
- 10<sup>e</sup> Natan de Zienogrive, Georges Lemaire, Anlier.

#### V. — Pouliches sans dent d'adulte. — Grandes cultures.

- 1<sup>er</sup> Ivresse de Jemeppe, Dumont frères, Jemeppe-Hargimont.
- 2<sup>e</sup> Stella de Han, Pétry Gillain, Louis, Han s/ Lesse.
- 3<sup>e</sup> Lilas d'Hargi, M<sup>me</sup> Louis Gauthier, Hassonville.
- 4<sup>e</sup> Polka de Montplain, Maréchal, Louis, Montplainchamps.
- 5<sup>e</sup> Bella de Lavaux, Paquay, René, Lavaux-Assenois.
- 6<sup>e</sup> Luronne d'Hargi, M<sup>me</sup> Louis Gauthier, Hassonville.
- 7<sup>e</sup> Guitare d'Aye, Petit, Joseph, Aye.
- 8<sup>e</sup> Théo de Bonneville, M<sup>me</sup> Delmotte Herman, Ville-My.
- 9<sup>e</sup> Lady d'Hargi, M<sup>me</sup> Louis Gauthier, Hassonville.
- 10<sup>e</sup> Sibelle de Rechrival, Hattert, Théophile, Rechrival-Tillet.

#### VI. — Pouliches ayant une ou deux dents d'adulte. — Grandes cultures

- 1<sup>er</sup> Kadie d'Hargi, M<sup>me</sup> Gauthier, Hassonville-Marliote.
- 2<sup>e</sup> Daisy du Château, René Paquay, Lavaux.

- 3<sup>e</sup> Kermesse d'Hargi, M<sup>me</sup> Louis Gauthier.
- 4<sup>e</sup> Carmen de Longlier, Adam, Léon, Longlier.
- 5<sup>e</sup> Fauvette du Point du Jour, Piret, Emile, Vodecée.
- 6<sup>e</sup> Coquine de Vignée, Delhay, Charles, Vignée.
- 7<sup>e</sup> Garçonne d'Aye, Petit, Joseph, Aye.

#### VII. — Juments de 4 ans et plus. — Grandes cultures

- 1<sup>er</sup> Dragonne de Vonèche, Adam, Victor, Vonèche.
- 2<sup>e</sup> Idole d'Hargi, M<sup>me</sup> Louis Gauthier, Hassonville.
- 3<sup>e</sup> Fauvette de Jemeppe, Dumont frères, Jemeppe-Hargimont.
- 4<sup>e</sup> Campine de Han, Pétry-Gillain, Louis, Han s/ Lesse.
- 5<sup>e</sup> Déesse de Longlier, Prémont, Joseph, Meix devant Virton.
- 6<sup>e</sup> Mina de Gozin, Dawagne, François, Gozin-Beauraing.
- 7<sup>e</sup> Mignonne de Vonèche, Adam, Victor, Vonèche.
- 8<sup>e</sup> Fauvette de Juzaine, Collard Camille, Vodecée.
- 9<sup>e</sup> Echappée de Jemeppe, Dumont frères, Jemeppe-Hargimont.
- 10<sup>e</sup> Gipsy de Longlier, Paquay, René, Lavaux.

#### VIII. — Juments suitées. — Grandes cultures.

- 1<sup>er</sup> Junka d'Hargi, M<sup>me</sup> Louis Gauthier, Hassonville.
- 2<sup>e</sup> Mina de Gozin, Jaspert, Joseph, Gozin-Beauraing.
- 3<sup>e</sup> Fermière de Jemeppe, Dumont frères, Jemeppe-Hargimont.
- 4<sup>e</sup> Mamzelle de Wailliet, Lemaire, Jules, Longlier.
- 5<sup>e</sup> Garçonne de Jemeppe, Dumont frères.
- 7<sup>e</sup> Blondine de Homy, Ridelle, François, Homy-Pondrôme.
- 8<sup>e</sup> Hilda d'Hargi, M<sup>me</sup> Louis Gauthier.
- 9<sup>e</sup> Sibelle de Gozin, Jaspert, Joseph, Gozin.
- 10<sup>e</sup> Fanny de Gozin, idem.

#### IX. — Lots de 3 Juments. — Grandes cultures.

- 1<sup>er</sup> M<sup>me</sup> Louis Gauthier, Hassonville.
- 2<sup>e</sup> Dumont frères, Jemeppe-Hargimont.
- 3<sup>e</sup> Dumont frères, idem.
- 4<sup>e</sup> Dawagne, François, Gozin-Beauraing.
- 5<sup>e</sup> Jaspert, Joseph, Gozin-Beauraing.
- 6<sup>e</sup> Adam, Victor, Vonèche.
- 7<sup>e</sup> Paquay, René, Lavaux.
- 8<sup>e</sup> M<sup>me</sup> Louis Gauthier, Hassonville.

#### X. — Pouliches sans dent. — Petites cultures

- 1<sup>er</sup> Fanny de Bourlers, Beghin, Félix, Bourlers.
- 2<sup>e</sup> Lisette d'Hargi, Justin Gauthier, Favy-Aye.
- 3<sup>e</sup> Mina de Longlier, Kemp, Emile, Longlier.
- 4<sup>e</sup> Élégante de Gémont, Crucifix, Ghislain, Semel-Longlier.
- 5<sup>e</sup> Lisette de Neufchâteau, Mernier, Emile, Neufchâteau.
- 6<sup>e</sup> Mireille de Malonné, Simon et Fraselle, Neufchâteau.

#### XI. — Pouliches ayant une ou deux dents d'adultes. — Petites cultures

- 1<sup>er</sup> Hélène du Pavé, Wilmart frères, Philippeville.
- 2<sup>e</sup> Élégante de Longlier, Winant frères, Longlier.
- 3<sup>e</sup> Sibelle d'Isle, Grandjean, Emile, Isle la Hesse.

- 4<sup>e</sup> Déa III de Falmisou, Martin, Joseph, Falmisou-ongchamps.
- 5<sup>e</sup> Poulette d'Ourt, Mignon, Maxime, Ourt-Ste-Marie.
- 6<sup>e</sup> Promise du Baquet, Collin, Roland, Houdrémont-Gedinne.

#### XII. — Juments de 4 ans et plus. — Petites cultures

- 1<sup>er</sup> Léna du Boulevard, Wilmart frères, Philippeville.
- 2<sup>e</sup> Gitane d'Offaing, M<sup>me</sup> Piront, Offaing Neufchâteau.
- 3<sup>e</sup> Fanny de Longlier, Kemp, Emile, Longlier.
- 4<sup>e</sup> Polka d'Isle, Zévenne, Henri, Jemeppe-Hargimont.
- 5<sup>e</sup> Charlotte de Belleau, Horman, Gabriel, Belleau-Sibret.
- 6<sup>e</sup> Mabelle de Bastogne, Lhoas, Albert, Bastogne.

#### XIII. — Juments suitées. — Petites cultures.

- 1<sup>er</sup> Gipsy d'Hargi, Justin Gauthier, Favy-Aye.
- 2<sup>e</sup> Fareuse du Chêne, Winant frères, Favy-Aye.
- 3<sup>e</sup> Fauvette de Jemeppe, Coeurdervi, Arthur, Jemeppe-Hargimont.
- 4<sup>e</sup> Louise de Neufchâteau, Mernier, Emile, Neufchâteau.
- 5<sup>e</sup> Bella de Falmisou, Martin, Jacques, Falmisou-Bastogne.

#### XIV. — Lots de deux juments

- 1<sup>er</sup> Gauthier, Justin, Favy-Aye.
- 2<sup>e</sup> M<sup>me</sup> Piront, Offaing Neufchâteau.
- 3<sup>e</sup> Kemp, Emile, Longlier.
- 4<sup>e</sup> Beghin, Félix, Bourlers.
- 5<sup>e</sup> Winand frères, Longlier.

#### XV. — Juments raceuses.

- 1<sup>er</sup> Fauvette d'Hargi, M<sup>me</sup> Louis Gauthier, Hassonville.
- 2<sup>e</sup> Dragonne d'Hargi, idem.
- 3<sup>e</sup> Carmen de Jemeppe, Dumont frères, Jemeppe-Hargimont.
- 4<sup>e</sup> Mina de Gozin, Dawagne, François, Gozin-Beauraing.
- 5<sup>e</sup> Léna du Boulevard, Wilmart frères, Philippeville.
- 6<sup>e</sup> Gipsy de Longlier, Paquay, René, Layeux-Assenois.

#### XVI. — CHAMPIONNATS :

- 1) Pouliches.  
Lisa de Gozin, Jaspert, Joseph, Gozin-Beauraing.
- 2) Juments.  
Junka d'Hargi, M<sup>me</sup> Louis Gauthier, Hassonville.
- 3) Etalons.  
Compagnon du Géron, Witry frères, Almeroth.

#### XVII. — Primes Nationales pour étalons raceurs.

- 1<sup>er</sup> Larron de la Jouerie, M<sup>me</sup> Gauthier, Hassonville-Marliote.
- 2<sup>e</sup> Mon Rêve de Honnay, Flandre, Amour, Bourlers-Chimay.
- 3<sup>e</sup> Hercule d'Hargi, Dumont frères, Jemeppe-Hargimont.

## Le Contrôle de l'Aptitude du Cheval au Travail

(suite).

D'après les règlements allemands, on exprime la puissance des attelages:

1) par le poids en livres dont l'attelage a dû vaincre la résistance, en tenant compte, en même temps, du parcours en mètres;

2) par le nombre de HP que l'attelage a fourni dans le temps indiqué;

3) par le poids brut de la charge d'un chariot, tiré 15 à 20 fois sur une route pavée de granit, chariot exigeant, pour être déplacé, le même effort que le chariot dynamométrique.

### b) Appareil Visser.

L'appareil de Visser se compose en principe d'un manège ordinaire qui commande, par un train d'engrenages, un arbre horizontal. Sur cet arbre, et en dehors de la piste, est placée une poulie, qu'on freine par une courroie, dont on règle à volonté la tension (principe du frein de Prony).

Le palonnier ne s'accroche pas directement à l'extrémité de la flèche, mais l'effort se transmet à l'aide d'un câble, qui passe sur une poulie de renvoi, pour agir sur le piston du dynamomètre hydraulique. Lorsque la pression transmise au liquide dépasse les résistances (résistances passives et celles du frein), le manège se met en mouvement. L'effort développé par le cheval sert à vaincre la résistance propre du manège et la résistance variable, mais réglable due au frein. C'est cet effort total qui est indiqué par le dynamomètre.

L'appareil est placé sur la flèche du manège. On pourrait y lire sur un manomètre la pression subie par le liquide et en déduire l'effort développé par l'attelage. Seulement, l'inventeur a trouvé qu'il serait plus simple de faire ces lectures en dehors de la piste

et il a raccordé le dynamomètre à un manomètre hydraulique installé près de la poulie.

Nous n'entrons pas dans les détails constructifs de ces dispositions. Remarquons simplement que la construction a été choisie de telle sorte que chaque division de la colonne dynamométrique correspond à un effort de 1 kg. développé par l'attelage.

L'étude critique de cet appareil soulèvera probablement quelques objections.

D'abord, le cheval n'est souvent pas habitué au travail du manège et s'y soumettra difficilement. On constate cette hésitation de la part de l'animal lorsque le manège actionne la batteuse, par exemple.

Mais les expériences ont prouvé que le cheval ne fait ici aucune difficulté, car les masses à mettre en mouvement au démarrage (la poulie du frein) sont faibles et la vitesse de la cloche du manège très réduite.

Une seconde objection concerne le mode de travail: le cheval ne tire pas en ligne droite, mais en parcourant la circonférence de la piste. Pour remédier à ce défaut dans la mesure du possible, l'appareil comporte une flèche de grande longueur: la trajectoire moyenne a un rayon de 8 mètres.

Le principal avantage de cette disposition est que les essais peuvent se pratiquer sur de grandes longueurs et pendant de longues durées et que les résultats, indépendants de l'époque et du lieu où ils sont acquis, restent toujours comparables.

Voici un protocole d'expériences:

### Première série d'expériences.

Le cheval commencera par effectuer un tour (longueur de 50 mètres), en développant un effort de traction de 125 kg. Et après chaque tour on augmente

chaque fois de 25 kg. jusqu'au moment où le cheval s'arrête ayant atteint la limite de son effort. Tout essai est précédé et suivi d'un examen physiologique (pouls, respiration, température).

### Deuxième série d'expériences.

a) Epreuve sur 30 tours, soit 1.500 mètres, en développant un effort de traction de 100 kg. On peut limiter le temps nécessaire à ces parcours.

b) Détermination du nombre de tours que le cheval peut effectuer en développant un effort qu'on se fixe, par exemple 200 kg.

c) Détermination de l'effort de démarrage.

Toutes ces expériences sont toujours précédées et suivies de l'examen physiologique indiqué ci-dessus.

Les données recueillies par ces essais servent alors à établir la cote d'appréciation du cheval. Dans le calcul de cette cote, on pourra donner une importance plus ou moins grande à chaque élément d'appréciation.

Avant de donner quelques chiffres, signalons le rapport existant entre les indications de l'échelle de l'appareil et les charges qui peuvent être traînées sur les routes de natures différentes. Un effort de traction de 100 kg. correspond à une charge de :

10.000 kg. remorquée sur une bonne route en asphalte;  
8.000 » » » » » » pavée;  
3.000 » » » » bon gravier;  
1.500 » » » » mauvais gravier;  
700 » » » » le sable;  
500 » » » » champ détrempé.

Nous nous bornerons à donner trois exemples pour la première série d'essais et un autre pour l'essai C du deuxième groupe.

### Premier exemple:

Caractéristiques du cheval:

Nom du cheval ..... Bobi;  
Race ..... ardennaise;  
Sexe ..... hongre;  
Taille ..... 1 m. 55;  
Age ..... 10 ans;  
Couleur ..... baie;

Paturon ..... 22 centimètres;  
Tour de poitrine ..... 1 m. 98;  
Poids ..... 675 kg.

Effort développé Kg.	Durée du tour Secondes	Vitesse m/sec.	Kg./Sec.
125	37,4	1,34	167,5
150	32,6	1,53	229,5
175	29,1	1,72	301
200	28,6	1,75	350
225	25	2	450
250	26	1,92	480
275	1/3 de tour		

### Examen physiologique.

	Respiration	Pouls	T°
Avant l'essai .....	13	44	38,5
Après l'essai .....	72	120	38,8
Hausse totale .....	452%	173%	
Hausse par tour .....	71,4%	27,4%	

### Résultats Calcul des points.

Effort maximum	250 kg.	250 × 2 =	500
Puissance maximum	480 Kgm/Sec.	480 × 1 =	480
Hausse par (Respiration)	71,4%	0,286 × 500 =	143
tour (Pouls)	27,4%	0,276 × 500 =	363
			1486

Remarquons que ce cheval avait déjà fourni un certain travail avant l'essai; il est certain que sans cela ses performances eussent été meilleures.

Note: 1° La cote d'importance à attribuer à chaque élément qui intervient dans l'appréciation du cheval devrait faire l'objet d'une étude approfondie, de façon à ce que l'appréciation soit basée sur la qualité fondamentale qu'on exige du cheval;

2° Pour éviter l'influence de l'excitation due au milieu, on a adopté pour la respiration et le pouls, avant l'essai, les chiffres normaux, soit respectivement: 13 et 44.

### Deuxième exemple:

Caractéristiques du cheval:

Nom du cheval ..... Bichette;  
Race ..... ardennaise;  
Sexe ..... jument;



Taille ..... 1 m. 55;  
 Age ..... 7 ans;  
 Couleur ..... alezan;  
 Paturon ..... 22,5 centimètres;  
 Tour de poitrine ..... 1 m. 95;  
 Poids ..... 630 kg.

225 24,6 2,03 456  
 250 33 1,52 380  
 275 1/8 de tour (A suivre).

### NÉCROLOGIE

Nous apprenons le décès de Monsieur Alexandre FALLAS, né à Muizen, le 6 décembre 1884, décédé à Utrecht (Hollande), le 30 juillet 1948.

Eleveur renommé, le défunt était Bourgmestre de Muizen, ancien Conseiller Provincial, Président de la Société « Les Eleveurs Limbourgeois », Membre du Conseil Supérieur de l'Agriculture, Président du Conseil d'Administration de la S. A. « Eigen Huis », etc., décoré de la Médaille Civique de 1<sup>e</sup> classe.

Nous prions la famille de trouver, ici, l'expression de nos condoléances profondément émues.

\*\*

L'Agriculture belge perd un homme éminent en la personne de Monsieur Louis SANDRONT, Pharmacien, Directeur de la « Défense Agricole Belge », Ancien membre de la Chambre des Représentants.

En mai 1926, il avait succédé à son frère Joseph Sandront, fondateur de la « D. A. B. ». Depuis lors, il s'était véritablement consacré corps et âme à la défense des intérêts des agriculteurs et c'est avec une opiniâtreté inlassable qu'il a poursuivi, jusqu'au dernier jour, le combat qu'il avait entrepris pour la cause qu'il défendait.

Le défunt était Président du Comice Agricole de Herve-Aubel, Membre de la Société et de la Chambre Provinciale d'Agriculture de Liège, Commandeur de l'Ordre de Léopold, Commandeur de l'Ordre de la Couronne.

Tous les agriculteurs qui l'ont connu, regretteront cet homme de bien, d'une activité débordante, épris de justice et profondément attaché à la terre.

En partageant ces regrets unanimes, nous présentons nos bien vives condoléances à Madame Louis SANDRONT, à la famille et à notre consœur, la « Défense Agricole Belge ».

La Rédaction.

Effort développé Kg.	Durée du tour Secondes	Vitesse m/sec	Kgm./Sec.
125	29,8	1,67	209
150	29,8	1,67	250
175	31,4	1,59	278
200	34,4	1,45	290
250	1/8 de tour		

#### Examen physiologique.

	Respiration	Pouls	T°
Avant l'essai	13	44	38,3
Après l'essai	54	132	38,3
Hausse totale	31,5%	200%	
Hausse par tour	76,3%	48,4%	

#### Résultats

#### Calcul des points.

Effort maximum	200 kg.	200 × 2 =	400
Puissance maximum	290 kgm./sec.	290 × 1 =	290
Hausse par tour	Respiration 76,3%	0,237 × 500 =	118
	Pouls 48,4%	0,516 × 500 =	258
			1066

#### Troisième exemple.

#### Caractéristiques du cheval:

Nom du cheval: ..... Rossette;  
 Race ..... condruzienne;  
 Sexe ..... jument;  
 Taille ..... 1 m. 68;  
 Age ..... 8 ans;  
 Couleur ..... alezan;  
 Paturon ..... 25 centimètres;  
 Tour de poitrine ..... 2 m. 00;  
 Poids ..... 725 kg.

Effort développé Kg.	Durée du tour Secondes	Vitesse m/sec	Kgm./Sec.
125	26	1,92	240
150	25,2	1,99	298
175	25,7	1,95	341
200	24	2,08	416

## L'Assurance Hippique Belge



### MORTALITÉ - DÉPRÉCIATION

Valeur réelle

Indemnisation à 100 %

Consultez toujours l'A. H. B. avant de conclure un contrat C'EST VOTRE INTÉRÊT

Accepte bons agents partout en Belgique

21, Rue des Chartreux - BRUXELLES

## ÉLEVEURS !

DANS L'AVENIR

c'est l'alimentation qui doit s'adapter à l'animal

ET COMME PAR LE PASSÉ

l'animal s'adaptera à l'alimentation

Pour poulains,

l'aliment concentré **GAUVERIT**

s'impose :

- par ses albumines complètes
- ses matières minérales
- ses vitamines

Pour poulains et juments gestantes

Renseignez-vous chez les fabricants :

**USINES LAHAYE**

61, rue du Lavoir - SCHOTEN (Anvers)

Ce bulletin a été imprimé sur les presses de L'IMPRIMERIE Veuve MONNOM rue de l'Industrie, 32 à Bruxelles