

# ASPECTOS SOCIOLÓGICOS DE LOS SISTEMAS DE PRODUCCIÓN CAPRINA EN EL OESTE PAMPEANO (ARGENTINA)

## SOCIOLOGY OF CAPRINE PRODUCTION SYSTEMS IN WESTERN PAMPA (ARGENTINA)

Bedotti, D.<sup>1</sup>, A.G. Gómez Castro<sup>2</sup>, M. Sánchez Rodríguez<sup>3</sup>, A. García Martínez<sup>4</sup> y J. Martos Peinado<sup>5</sup>

<sup>1</sup>EEA Anguil. INTA. Ruta 5, km 580. Anguil, La Pampa. Argentina. E-mail: dbedotti@anguil.inta.gov.ar

<sup>2</sup>Departamento de Producción Animal. Universidad de Córdoba. Campus de Rabanales. 14014 Córdoba. España. E-mail: pa1gocag@uco.es

<sup>3</sup>Departamento de Producción Animal. Universidad de Córdoba. Campus de Rabanales. 14014 Córdoba. España. E-mail: pa1sarom@uco.es

<sup>4</sup>Departamento de Producción Animal. Universidad de Córdoba. Campus de Rabanales. 14014 Córdoba. España. E-mail: pa1gamaa@uco.es

<sup>5</sup>Departamento de Estadística, Econometría, Investigación Operativa y Organización de Empresas. Universidad de Córdoba. Campus de Rabanales. 14014 Córdoba. España. E-mail: ma1mapej@lucano.uco.es

### PALABRAS CLAVE ADICIONALES

Sistema de producción. Educación. Productos ganaderos. Comercialización.

### ADDITIONAL KEYWORDS

Production system. Education. Animal products. Marketing.

### RESUMEN

Mediante encuesta se estudian las explotaciones caprinas del oeste pampeano (Argentina). Son empresas familiares (2,5 equivalentes hombre), de larga tradición cuyos responsables, de bastante edad (53,3 años), confían en la continuidad de las explotaciones.

El nivel educativo es muy bajo (alrededor del 80 p.100 son analfabetos reales o funcionales), aunque entre los posibles herederos el 46 p.100 ha completado la escuela primaria y el 15 p.100 la secundaria. El apoyo técnico que reciben corresponde casi exclusivamente a programas estatales.

El cabrito para venta es el principal producto registrándose un 18 p.100 de autoconsumo. Otras fuentes de ingreso podrían potenciarse agregándoles valor por medio de procesos arte-

sanales de elaboración (quesos, hilado de pelo, curtidos de cueros, etc.).

### SUMMARY

Goat ranches in the west area of La Pampa Province (Argentina) are analyzed by mean of surveys. These are long tradition family enterprises (2.5 man equivalent) with owners (average 53.3 years old) that believe in the continuity of their farms.

The educational level is very low (about 80 percent are real or functional illiterates), although 46 percent of their inheritors had completed the primary school and 15 percent had completed the high school. Technical assistance is received

*Arch. Zootec. 54: 599-608. 2005.*

mainly from governmental programs.

Kids are the main sale product and about 18 percent of them are used for family feeding. Other source of income would be increased adding value by mean of handmade manufacture (cheese, hair, spinning, tan leather, etc.).

## INTRODUCCIÓN

Las explotaciones del ganado caprino, aunque de pequeña envergadura, representan una de las pocas posibilidades de producción y de arraigo de la población rural en el oeste de La Pampa, región caracterizada por serias limitaciones climáticas, ambientales, de infraestructura, etc.

En general, la ganadería regional está asociada a productores de bajos recursos en sistemas extensivos mixtos en los que la especie caprina suele ser dominante, junto a bovinos y equinos e, infrecuentemente, ovinos.

Normalmente, la información disponible sobre estos sistemas, sólo se encuentra a nivel censal, no se conocen sus características limitantes más frecuentes y deficiencias de funcionamiento, ni se pueden realizar demasiadas inferencias relativas a ellas que pudieran plasmarse en acciones de mejora de los sistemas de producción.

El objetivo de este trabajo es caracterizar en sus aspectos socioeconómicos del sistema de producción caprina en el oeste de La Pampa (Argentina) para disponer de elementos que permitan la elaboración de propuestas en programas de desarrollo.

## MATERIAL Y MÉTODOS

La zona de estudio abarca la región

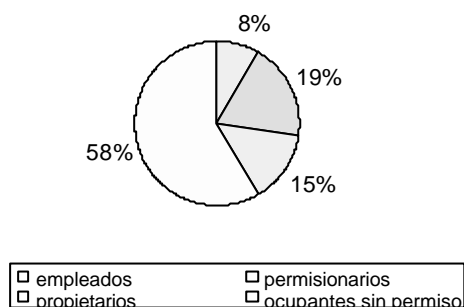
centro norte del Departamento Puelen coincidente con el ejido municipal de Puelen (37° 20' 08" de latitud S y 67° 37' 08" de longitud O), de unas 920000 ha y una porción del Departamento Limay Mahuída al noreste de Puelen conocida como Paraje Árbol de la Esperanza, de aproximadamente 80000 ha que comparte la misma región geomorfológica y está vinculada social y comercialmente a Puelen. Comprende parte de las subregiones de la pendiente del Atuel, de la pediplanicie con coladas lávicas y de las terrazas y paleocauces con rodados de vulcanita y parte de la subregión de las llanuras aluviales del Atuel-Salado con altitud al oeste de 1200 m descendiendo hacia el este, hasta 350, en la zona del Río Atuel.

Para caracterizar el sistema de producción se diseñó una encuesta, basada en las utilizadas por Falagan (1989) para el estudio del ganado caprino de la región de Murcia y por Boza y Guerrero (1978) para la cabra Granadina. Los datos se han completado con información secundaria proveniente de censos nacionales y provinciales, así como de encuestas agropecuarias e información y experiencia recogida en el marco del Proyecto de Apoyo a Productores Caprinos Minifundistas del Departamento Puelen de INTA desde 1990 hasta 1997 (informes anuales y Bedotti, no publicado).

La encuesta general constaba de 166 preguntas entre las que se incluían cuestiones relativas a diversos aspectos socioeconómicos como tenencia de la tierra, antigüedad, edad, residencia, educación, mano de obra, ingresos y gastos.

Entre el total de productores con

## SOCIOLOGÍA DE SISTEMAS DE PRODUCCIÓN CAPRINA EN EL OESTE PAMPEANO



**Figura 1.** Distribución de la tenencia de la tierra. (Distribution of land possession).

ganado caprino del área de estudio se seleccionaron 48 de ellos (40 p.100 de las explotaciones) a través de un muestreo aleatorio estratificado con asignación proporcional, para lo cual se dividió el área de estudio en 4 zonas de acuerdo a las subregiones geomorfológicas presentes.

Las entrevistas se realizaron siempre por la misma persona, entre el 15 de diciembre y el 15 de febrero de 1998 (correspondiente al período de destete y venta de cabritos). Cada respuesta fue codificada y tabulada en hoja de cálculo del programa Excel.

### RESULTADOS Y DISCUSIÓN

Los resultados obtenidos se expresan a través de algunas variables que ponen de relieve los aspectos más significativos en relación al sistema de tenencia de la tierra, antigüedad en el establecimiento y residencia; edad de los responsables y continuidad de las explotaciones; educación, asistencia técnica y origen de la mano de obra empleada, así como la existencia de fuentes de ingresos complementarias.

Se busca así definir lo más aproximadamente posible que tipo de productores es el que se relaciona al sector caprino e la provincia de La Pampa.

### TENENCIA DE LA TIERRA.

Como puede observarse en la **figura 1**, solamente un 15 p.100 de los productores que viven en el campo son propietarios, lo que reviste especial importancia dadas las implicaciones que el régimen de propiedad de la tierra tiene sobre la adopción de tecnología, realización de inversiones fijas, etc. Por el contrario, hay un 58 p.100 de ocupantes sin permiso, a los que se añaden un 19 p.100 de permisionarios (viven en el campo con permiso del dueño) y un 8 p.100 de empleados. También un alto porcentaje de ocupantes fue observado por Faggi (1983) en un relevamiento efectuado sobre todo el Departamento de Puelen y por Stoisa *et al.* (1983) en sistemas caprinos similares de la provincia de Mendoza. Esta situación, contrasta con la de sistemas caprinos de otros países. Por ejemplo, en España, Melian (1993) y Falagan (1988) registran altos porcentajes de propietarios entre los ganaderos de Fuerteventura y Murcia respectivamente.

Un hecho distintivo en estos ganaderos es que prácticamente no existen productores sobre tierras fiscales, es decir aquellas que pertenecen al estado provincial o nacional, como sucede en otras provincias como Río Negro y Neuquén (Méndez Casariego *et al.*, 1993). Prácticamente tampoco se conoce la figura del arrendatario que describen para la situación de los productores del sector caprino en la provincia de Mendoza Stoisa *et al.* (1983).

La mayoría de las tierras pertenecen a personas o descendientes de personas que en algún momento han comprado o heredado campos en la zona, generalmente con domicilios alejados de la Provincia de La Pampa (**figura 1**).

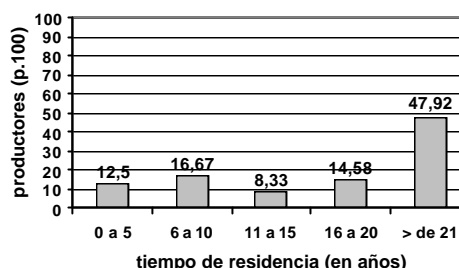
#### ANTIGÜEDAD EN EL ESTABLECIMIENTO

En la **figura 2** puede observarse que buena parte de los ganaderos lleva muchos años en la actividad y explotación en el lugar. Casi un 48 p.100 de los ganaderos se encuentra en sus establecimientos desde hace más de 21 años, en tanto que un 15 p.100 registra una antigüedad entre los 16 y 21 años, lo que totaliza más del 60 p.100 de ganaderos muy antiguos. Con más detalle en la **tabla I** puede verse incluso que en el rango de más de 21 años, el promedio es de 43 años de residencia en el establecimiento. Esta situación de ganaderos con mucha antigüedad ha sido registrada también por Stoisa *et al.* (1983) en Mendoza con promedios de 30 años y familias con más de un siglo de arraigo.

Por otra parte, más del 12 p.100 son ganaderos de reciente implantación, con menos de 5 años de antigüedad, lo que habla de cierto interés en mantener la cría de caprinos como actividad productiva.

#### LUGAR DE RESIDENCIA

El promedio provincial de productores que según el censo agropecuario de 1988 viven en forma permanente en sus explotaciones es del 53 p.100, porcentaje alto en comparación con otros sistemas productivos rurales de la provincia más capitalizados como el descrito por Frank (1995) para el Depar-



**Figura 2.** Antigüedad de los productores en el predio. (Antiquity of the producers in the land).

tamento Loventué (zona central de La Pampa) en el que sólo el 29 p.100 viven en el campo.

En el caso de los sistemas de producción caprina que se están analizando, solo el 4,2 p.100 vive en el pueblo de modo permanente, a lo que se puede sumar otro tanto que lo hace de manera intermitente en el pueblo o en el establecimiento según las épocas, desplazándose al campo generalmente durante la paridera. Todo ello supone que más del 90 p.100 de los encuestados vive en forma permanente en el campo, lo que evidencia la marginalidad económica de este sector.

**Tabla I.** Antigüedad media de los productores en el predio por cada rango considerado. (Mean antiquity of the producers in the land for every considered range).

Antigüedad en años	$\bar{X} \pm D.E.$
0 a 5	3,16 $\pm$ 1,8
6 a 10	8 $\pm$ 1,5
11 a 15	10,75 $\pm$ 5,6
16 a 20	16,14 $\pm$ 6,2
> de 21	43 $\pm$ 11,4

## SOCIOLOGÍA DE SISTEMAS DE PRODUCCIÓN CAPRINA EN EL OESTE PAMPEANO

### EDAD DE LOS RESPONSABLES Y CONTINUIDAD DE LAS EXPLOTACIONES

La edad de los responsables de los establecimientos es de  $53 \pm 14$  años, superior en algo más de 4 años a la observada por Falagan (1988) en ganaderías de la región de Murcia y semejante a la determinada por Mainar *et al.* (1994) para el sector caprino de la Comunidad Autónoma de Madrid.

Es significativo que más del 80 p.100 de los encuestados considera que su unidad productiva continuará funcionando a cargo de algún heredero, hecho importante en relación con el mantenimiento de las actividades productivas, pero que es muy superior a la cifra que Falagan (1988) encontró entre ganaderos murcianos, de los cuales solamente un 42 p.100 aseguraba la continuidad a través de sus hijos y que puede ser demostrativo de nuevo de la marginalidad de la situación de estos ganaderos de la que, obviamente, les resulta muy difícil salir.

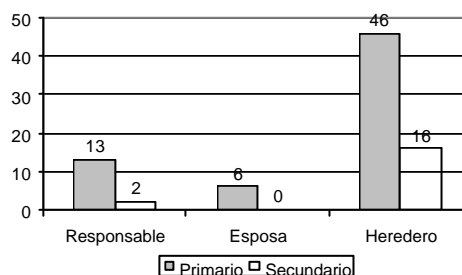
### EDUCACIÓN

Como puede observarse en la **figura 3**, tanto los responsables de las explotaciones como sus esposas poseen un bajo grado de escolaridad. Es así que solamente un 13 p.100 de los dueños completó sus estudios primarios y un 2 p.100 el secundario, siendo este porcentaje inferior en las esposas de los dueños (6 p.100 con nivel primario y ninguna con secundario). Sin embargo la situación de los sucesores es mejor, aunque a todas luces insuficiente ya que el 46 p.100 de los futuros herederos completó estudios primarios y el 15 p.100 los secundarios, porcentajes que posiblemente aumenten en el futuro ya que muchos de los hogares

tenían hijos en edad escolar, pero que en modo alguno garantizan posibilidades de penetración con éxito en otros sectores económicos más dinámicos.

### ASISTENCIA TÉCNICA

El grado de asistencia técnica es indicador indudable de mejores condiciones de producción; en el caso de las explotaciones de caprino del oeste pampeano aunque solamente un 12 p.100 de los encuestados ha declarado no recibir ningún tipo de asistencia técnica, la mayor parte, el 83,3 p.100 ha recibido asistencia de veterinarios oficiales de programas que desarrollan acciones en la zona (INTA y Programa Social Agropecuario) a través de visitas periódicas, y reuniones de capacitación. Sólo un 4,2 p.100 ha utilizado los servicios de profesionales privados, es decir a demanda propia y con conciencia de inversión para mejorar la producción. Esto es significativo, porque en cualquier caso, el 54 p.100 de los productores no consulta al asesor por su propia cuenta sino cuando estos los visitan, lo que en un 33 p.100



**Figura 3.** Nivel de escolaridad de los responsables de los establecimientos, de sus esposas y sus herederos. (Level of education of farmers, her wives and inheritors).

de los productores ocurre sólo una vez al año.

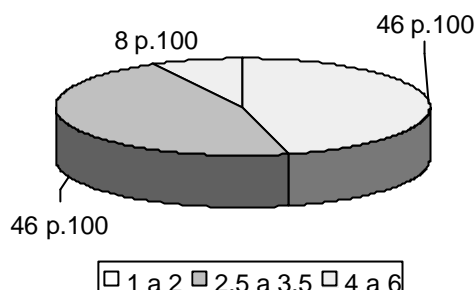
#### MANO DE OBRA

El promedio de mano de obra es de  $2,46 \pm 1,12$  equivalentes hombre (EH) por establecimiento. Esto no significa que en cada establecimiento trabajen solamente los hombres, ya que la fuerza laboral de la familia la componen también las esposas (0,5 EH) y los hijos menores (0,5 EH c/u). Sin embargo, como queda expuesto en la **figura 4** casi la mitad de los establecimientos (46 p.100) cuenta entre 1 y 2 EH, lo que en determinadas épocas, especialmente durante la paridera, pueden ser deficitarios, sobre todo si las personas ya son muy mayores de edad.

Estas cifras son similares a las registradas (2-4 personas) por Stoisa *et al.* (1983) para sistemas caprinos similares de Malargüe, provincia de Mendoza.

Según la mano de obra disponible, se trata de establecimientos fundamentalmente de tipo familiar pues solamente el 2,1 p.100 de los encuestados contrata alguna persona de modo permanente. En el 31,2 p.100 de los casos se recurre ocasionalmente a mano de obra externa, y esto sucede, en general, durante los cortos períodos, dos o tres meses, que dura la paridera y crianza de los chivos. Por lo general los contratantes son personas mayores, cuyos hijos han emigrado y los contratados son jóvenes o adolescentes de familias numerosas cuyos integrantes exceden las necesidades de mano de obra familiar.

Es habitual que, en los casos en que se contrata mano de obra ocasional, una pequeña parte del salario se abone



**Figura 4.** Distribución de explotaciones según la disponibilidad de equivalentes hombre (EH). (Distribution of farms according to the availability of man equivalents (EH)).

en dinero efectivo; la mayor parte se paga en especie y generalmente consiste en una determinada cantidad de chivitos previamente acordada.

#### FUENTES DE INGRESOS

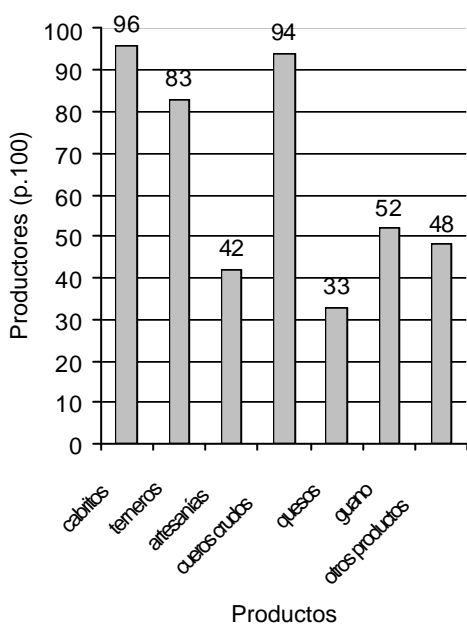
La principal fuente de ingresos de estos productores es la venta de cabritos y en algunos casos también de terneros.

La mayoría de los productores destinan buena parte de su producción a la venta, concordando con lo indicado por Manzanal (1993) para Argentina, de que la producción campesina (equivalente aquí a minifundista) es mayoritariamente de tipo mercantil y marginalmente para autoconsumo aunque la proporción aquí es menos favorable. Así, Ferrer *et al.* (1998) han determinado para sistemas caprinos del norte de Córdoba, que productores con un promedio de 59 animales registran 10 p.100 de autoconsumo y un 76 p.100 de cabritos destinados a venta. En las explotaciones estudiadas la venta de cabritos se estima en un 50 a 60

## SOCIOLOGÍA DE SISTEMAS DE PRODUCCIÓN CAPRINA EN EL OESTE PAMPEANO

p.100 de lo producido, siendo el autoconsumo de aproximadamente el 18 p.100, lógicamente este porcentaje es más pequeño en las explotaciones más grandes y se hace mayor al disminuir el tamaño de la majada, llegando en alguna de ellas hasta el 100 p.100 de los cabritos.

Además de la venta directa de animales, el 91,7 p.100 de los productores encuestados posee otros ingresos provenientes de su predio (**figura 5**). Un 94 p.100 del total de productores vende los cueros de los animales faenados, aunque los ingresos monetarios por este rubro son mínimos. A ello se suma, en un tercio de los productores, el



**Figura 5.** Distribución de los productores en relación a los productos que venden. (Distribution of the producers in relation to the products that sell).

queso, producido y vendido estacionalmente con el excedente de leche que, particularmente en años de buena pluviometría, se produce en los sistemas de crianza de cabritos. Y también el guano (estiércol) se vende aunque en la mayoría de los casos es utilizado para trueque por fardos de pasto o alimentos de uso humano. En esta actividad se implica el 52 p.100 de los productores, observándose que tienen mejores posibilidades de venta de este producto los cercanos a rutas o caminos vecinales de fácil acceso.

Además en el 42 p.100 de las explotaciones se elaboran y venden artesanías de cuero crudo o telar. Por último es también bastante generalizada (el 48 p.100 de los productores) la venta de otros productos (leña, lana, sal, etc.) aunque representan ingresos ocasionales y de poca cuantía.

Un importante capítulo en los ingresos de la explotación puede ser el trabajo extrapredial ya que el 58,3 p.100 de productores realiza alguno, pudiendo llegar esta cifra al 100 p.100 en la zona más cercana al pueblo, en el que se encuentran la municipalidad, la escuela y comercios que, como el propio pueblo, generan demanda de diversos servicios ocasionales. De todas formas la mayoría de estos trabajos, un 37,5 p.100 de los que los realizan, son ocasionales y solamente un 14,6 p.100 realiza su trabajo externo de modo permanente. En las zonas más alejadas del pueblo, los trabajos ocasionales se refieren por lo general a tareas rurales (arreas, perforaciones para aguadas, atención a la paridera, repunte de animales para venta, etc.).

Las pensiones graciables son otra

forma de ingresos extraprediales, que normalmente son gestionadas por políticos en cargos gubernamentales (senadores, diputados, etc.) y que se otorgan en razón de la edad de los beneficiarios, cantidad de hijos, madres solteras, etc. Solamente un 25 p.100 del total de productores consultados reciben pensiones de este tipo, que, en dinero, significan entre 30 y 40 dólares por persona y mes.

#### GASTOS IMPUTABLES AL SISTEMA PRODUCTIVO

Los gastos en este tipo de sistemas de explotación son mínimos y aunque no se realizó un estricto análisis económico de los gastos generales imputables al sistema productivo, se consignaron de forma cualitativa los principales capítulos que incidían en la explotación siendo el combustible y el pago de castronería los que afectan al mayor número de explotaciones.

La mayoría de los productores (73 p.100) no paga ningún impuesto, ni mano de obra (71 p.100) ni hace aportes jubilatorios ni a la seguridad social (87,5 p.100).

En cuanto a los gastos de alimentación, los pequeños productores priorizan la compra de alimentos para animales de trabajo y de consumo frente a los de producción para venta. Así, el 65 p.100 de los productores compra grano y/o fardos para los caballos y el 95 p.100 compra alimentos para las aves de consumo, pero apenas un 33 p.100 compra alimento para las cabras en forma ocasional y a un precio subsidiado y sólo un 4 p.100 compra alimentos para vacunos.

Los gastos de sanidad caprina son

también insignificantes, siendo los más significativos la compra de antiparasitarios externos y de cobre, en el 85 p.100 y 25 p.100 de los encuestados respectivamente. Para los bovinos, los principales gastos registrados en este rubro eran la vacuna antiaftosa (85 p.100) y los antimiasmicos (56 p.100).

#### COMERCIALIZACIÓN

La comercialización es en general otra de las limitantes de los sistemas productivos caprinos que mencionan diferentes autores en diversas zonas del país (Bedotti, 1994; Rossanigo *et al.*, 1995 y Martín *et al.*, 1998).

Como se indicó anteriormente el principal producto de venta de la mayoría de los pequeños productores de la zona es el cabrito. Existen en la región diversas modalidades de venta de animales aunque las principales son la venta a intermediarios o a carniceros o la venta *al paso* o directamente a consumidor (siendo generalmente en este caso los compradores personas, que por diversas razones, pasan por la zona, como turistas, agentes de reparto oficiales, que realizan trabajos en la zona, operarios de empresas viales, petroleras, etc.) y, por último, la venta a otros productores. Para el caso de los vacunos, existe también la venta en ferias de ganado, aunque las mismas están muy alejadas de la zona en la que se realizó este estudio.

La venta de cabritos para consumo, en el 68,8 p.100 de los productores encuestados se efectúa a intermediarios acopiadores o a carniceros (que muchas veces son la misma persona), un 25 p.100 vende *al paso* y solamente un 6,3 p.100 de productores con ca-



bras no vende cabritos. Estos porcentajes difieren con los registrados al noroeste de Córdoba, en los que la venta principal se realiza en forma directa (48 p.100), siendo menor la venta a través de intermediarios (28 p.100), según Ferrer *et al.* (1998). Los circuitos de comercialización son en parte similares a los descritos por Ucke *et al.* (1994) en los que el acopiador mayor, de la misma o de otra provincia y el acopiador menor o local actúan como concentradores, aunque en esta zona no se ha registrado una tercera modalidad en la que el frigorífico (matadero) actúa como concentrador. Tampoco se observa prácticamente la venta directa a restaurantes como sucede en otras provincias con mercado turístico, como San Luis, Córdoba y algunas zonas de Santiago del Estero (Bedotti, observaciones personales).

Además de la venta de cabritos para consumo, un 12,5 p.100 de criadores vende reproductores a otros productores y un 8,3 p.100 vende a intermediarios, mientras que el 79,2 p.100 de los productores no vende animales machos para reproductores.

Solamente un 16,7 p.100 del total de productores vende cabras adultas. De esta cifra, el 14,6 p.100 vende a intermediarios, en general para faena y el restante 2,1 p.100 vende a otros productores.

Con respecto a la comercialización de vacunos, el 54,2 p.100 del total de los establecimientos vende a intermediarios, el 37,5 p.100 vende en forma directa a carniceros, obteniendo un mejor precio y solamente el 2,1 p.100 comercializa en ferias de ganado. Por último, un 6,3 p.100 de los productores no venden vacunos.

Las ventas se efectúan mayoritariamente fuera del circuito comercial legal. Prácticamente ninguno de los productores está inscrito como monotributistas (categoría impositiva creada por ley para incorporar a pequeños productores a la economía formal) y la gran mayoría de las ventas se efectúan sin emitir factura.

En conclusión, el estudio realizado pone de manifiesto que las explotaciones caprinas del oeste pampeano, son de tipo familiar, de larga tradición (50 p.100 más de 20 años) con una disponibilidad promedio de mano de obra de  $2,46 \pm 1,12$  equivalentes hombre. Aunque la edad promedio de los responsables de los establecimientos es alta, 53,3 años, la esperanza de continuidad de las explotaciones lo es también (más del 80 p.100).

La formación de los miembros de la empresa es muy baja, ya que alrededor del 80 p.100 son analfabetos reales o funcionales, aunque a nivel de los posibles herederos, el porcentaje de los mismos que ha completado la escuela primaria llega al 46 p.100 y al 15 p.100 para el nivel secundario.

El apoyo técnico que reciben corresponde casi exclusivamente a programas estatales.

El cabrito es el principal producto siendo su destino mayoritariamente para venta (60 p.100), representando el autoconsumo un 18 p.100 como media. Además de la venta de cabritos, existen otras fuentes de ingreso prediales que podrían potenciarse a fin de elevar el nivel de vida de los productores, agregándoles valor por medio de procesos artesanales de elaboración (quesos, hilado de pelo, curtidos de cueros, etc.).

BIBLIOGRAFÍA

- Bedotti, D.O. 1994. Proyecto de apoyo a productores caprinos minifundistas del Dpto. Puelen, La Pampa. VII Reunión Nacional de Producción Caprina. San Carlos de Bariloche. p. 46. (Abstracts).
- Boza, J. y J.E. Guerrero. 1978. Modelo de encuesta para el estudio de diferentes acciones zootécnicas dirigidas a la mejora de la cabra Granadina en las distintas zonas de la provincia. Documento interno del Departamento de Fisiología Animal de la Estación Experimental del Zaidín. C.S.I.C. Granada. 14 pp.
- Faggi, D. 1983. Estudio de situación. Departamento de Puelen. Dirección de Agricultura, La Pampa.
- Falagan Prieto, A. 1988. Caracterización productiva de la raza caprina Murciana-Granadina en la región de Murcia. Instituto Nacional de Investigaciones Agrarias. Monografías I.N.I.A., nº 63. Madrid. 103 pp.
- Falagan Prieto, A. y R. Calvo Haro. 1989. Estudio del sector caprino en la región de Murcia mediante encuestas: modelo y metodología. Sin publicar. Comunicaciones INIA. 57 pp.
- Frank, E., G. Díaz, H. Basso, J. Torrado y M. Viniegra. 1995. Situación ganadera de Lloventué. Boletín informativo Nº 5. AER-INTA. Victorica. s.p.
- Ferrer, G., M. Barrientos, G. Saal y A. Visintini. 1998. Caprinos, sistemas de producción y alternativas de comercialización. *Revista de la Facultad de Ciencias Agrarias de la U.N de Córdoba*. XXX: 69-76.
- Mainar, R.C., P. Cuesta, M.A. Asensio, H. Domínguez y J.A. Vázquez-Boland. 1996. Caracterización de la explotación ovina y caprina de la C.A.M. mediante encuesta y análisis multivariante: bases para una planificación en ganadería y sanidad animal. XIX Jornadas Científicas de la S.E.O.C. pp. 437-443.
- Manzanal, M. 1993. Estrategias de sobrevivencia de los pobres rurales. Ed. Centro Editor de América Latina. 86 pp.
- Martín, G.O., J.L. Fernández, M.S. Molina y M.M. Fernández. 1998. Limitantes de la producción caprina de carne en pequeños productores del Dpto. Río Hondo, Sgo. del Estero. EEAOC. Avance Agroindustrial. Diciembre. pp. 38-42.
- Rossanigo, C.E., K.L. Frigerio y J. Silva Colomer. 1995. La cabra Criolla Sanluiseña. Información Técnica Nº 135. EEA. San Luis. INTA. Centro Regional La Pampa-San Luis. 21 pp.
- Melian, J., J.C. Sánchez, N. Darmanin, J. Capote y M. Fresno. 1993. Caracterización de las explotaciones caprinas de Fuerteventura (Islas Canarias). XVI Jornadas Científicas de la SEOC. pp. 389-393.
- Méndez Casariego, H., R. Somlo, G. Huerta y J. Manazza. 1993. Producción de mohair en Patagonia, República Argentina. Taller sobre producción y comercialización de fibras especiales. 30 de agosto al 1 de septiembre. San Carlos de Bariloche. pp. 97-115.
- Rossanigo, C.E., K.L. Frigerio y J. Silva Colomer. 1995. La cabra Criolla Sanluiseña. Información Técnica Nº 135. EEA. San Luis. INTA. Centro Regional La Pampa-San Luis. 21 pp.
- Stoisa, H., J.M. Bombal, J. Puela, E.L. Gómez, K. Hiramatsu y D.R. Pizzi. 1983. Ganadería extensiva del departamento Malargüe provincia de Mendoza. Análisis de su productividad y rentabilidad. *IDIA*, 39 (Suplemento): 52-60.
- Ucke, F.J. y A. Salinas. 1994. Comercialización de carne caprina. Subsecretaría de Producción Agropecuaria y Mercados. Dirección Nacional de Producción Agropecuaria. SAGPYA. pp. 17-23.

Recibido: 10-4-02. Aceptado: 13-7-05.

Archivos de zootecnia vol. 54, núm. 208, p. 608.