

CATALUÑA Y EL BAJO AMPURDÁN EN LA OBRA DE JUAN CARANDELL PERICAY

José Naranjo Ramírez
Antonio López Ontiveros

Universidad de Córdoba

1. CATALUÑA Y JUAN CARANDELL

A modo de breves rasgos biográficos, de Juan Carandell Pericay procede recordar su nacimiento en Figueres (1893), su clara adscripción intelectual a la Institución Libre de Enseñanza y su permanente vinculación emotiva y sentimental con el Ampurdán, a pesar de que muy pronto se trasladará a Madrid y, después, como catedrático de bachillerato, a la provincia de Córdoba. Aquí fijará definitivamente su residencia familiar, si bien la compenetración con el paisaje y la vida catalana le marcan de manera tal que, durante toda su vida, Cataluña será el punto de referencia, el troquel de lo valioso y deseable, en suma, un ideal casi utópico. Las circunstancias de la guerra civil le obligarán a volver al Ampurdán (Pals), donde morirá en 1937 (Vila, 1938; Santaló, 1937; Solé, 1978; Hernández Pacheco, 1942; Gil Muñiz, 1930; Carandell, 1926; López Ontiveros, 1992a, 1995; García García, 1997; López Ontiveros y Naranjo, 2001a).

Andalucía, por su parte, fue el objeto esencial de su obra, donde contrajo matrimonio y nacieron sus hijos y, por tanto, con un significado también notorio para Carandell, aunque agrídulce: admirable, ejemplar y maravillosa en la geografía, entrañable personal y fami-

liarmente, pero a la vez contrapunto del «paraíso catalán» en muchos aspectos de su geografía humana.

2. CATALUÑA EN LA OBRA DE CARANDELL

La obra de Carandell es abundante, en torno a 330 títulos que, a los efectos de nuestros trabajos y estudios sobre el autor, hemos clasificado en dieciséis apartados diferentes. El tema, obviamente, no procede desarrollarlo aquí, si bien sí que resulta conveniente hacer algunas consideraciones generales útiles a nuestros efectos. Señalemos al respecto que es una obra muy polifacética (geología, geomorfología, geografía humana, literatura de viajes, traducciones, aportaciones gráficas, problemas de la enseñanza, artículos periodísticos, etc.), predominando los temas andaluces. La obra sobre Cataluña, en cambio, es escasa, con una sola obra extensa y de mucho interés, lo que no es óbice para que esta región sea clave en el pensamiento carandelliano, como vamos a intentar mostrar.

2.1. La escasa pero significativa obra de Carandell sobre Cataluña

Estos son los trabajos que el autor dedica a esta tierra:

- *Les inundacions de l'Empordà* (Carandell, 1924a), conferencia que da en la Cámara Agrícola del Ampurdán, y en la que se ocupa de las avenidas del Muga o «mugades». En un tono divulgativo, claro y muy preciso, realiza un completo análisis hidrológico del Ampurdán, «relleno reciente de un golfo por los ríos Muga, Ter, Fluvià y Daró» que es periódica y sistemáticamente inundado por el Muga, río muy torrencial. Además de proponer soluciones y remedios contra las inundaciones, especialmente llamativa es la «modernidad» de su discurso respecto a la erosión, al papel que juega en ello la vegetación, la importancia de los bosques de cabecera, etc..
- *Una setmana a l'Empordà* (Carandell, 1928a) carece de interés geográfico por su brevedad e intrascendencia; contiene sus impresiones sobre una estancia en el Ampurdán después del viaje a Inglaterra, donde asistió al Congreso Internacional de Geografía de Cambridge.

● En *Impresiones sobre el Ampurdán* (Carandell, 1937), insiste en algunas ideas muy queridas: las «ferias» catalanas como un «torrente circulatorio» que vivifica la vida económica y social; la simbiosis ciudad-campo, su certeza respecto a la existencia en el Ampurdán de un modelo de vida y de organización socio-económica que prácticamente rayan la perfección y que, en consecuencia, debería ser imitado y exportado a otras regiones de España y el mundo.

● Pero, sobre todo, hay que comentar su más extenso trabajo y quizá mejor monografía, *El Bajo Ampurdán. Ensayo geográfico*, obra póstuma cuya primera edición se publicó en 1942.

En su primera parte se tratan los aspectos físicos: acceso, recorrido y delimitación de la comarca; morfología; ríos y cuencas epilacustres; formas costeras y dunas; clima; el estrato vegetal y «algo sobre fauna». La segunda se ocupa del «paisaje humano», o sea, cómo está poblado el Bajo Ampurdán: datos de población y poblamiento; antecedentes históricos; la vivienda urbana y el *mas*. La tercera parte se ocupa de las actividades económicas, a saber: minería y cantería; pesca y sus artes; la industria corcho-taponera; la función portuaria de Palamós y Sant Feliu; las vías de comunicación; la trashumancia pastoral; ferias y mercados; la propiedad rural; el pluricultivo y la variedad agropecuaria. La cuarta parte, por último, se ocupa de los aspectos sociales y culturales: raza; habla, aspectos socioeconómicos; el índice cultural, etc.

En esta obra, modelo de monografía regional al estilo francés de la época (López Ontiveros, 1997), se observa un perfecto equilibrio en el análisis de las relaciones hombre, medio físico e historia, sin que su formación geológica le lleve en absoluto a desorbitar, ni en extensión ni en interpretación, el segundo. Y todo concibiendo el paisaje como elemento sintético de la descripción y los aspectos gráficos como bellos exponentes del mismo. Sin duda, en ella Carandell alcanza -en el momento preciso de su temprana muerte- su madurez geográfica.

Pero la importancia de esta obra resalta más si se tiene en cuenta que en el espacio estudiado (Ampurdán) se encuentra el ideal geográfico de Carandell, las estructuras humanas, geográficas, sociales y culturales que él considera modélicas y con las que juzga sobre todo a las andaluzas, con frecuencia tan diferentes e incluso contrapuestas.

2.2. La obra gráfica de Carandell sobre Cataluña y el Bajo Ampurdán

Mención aparte merece, en el contexto de esta misma monografía, el comentario respecto al aparato gráfico que le acompaña, obra también de madurez en lo artístico y expresión palpable de su capacidad para sintetizar la realidad geográfica mediante el uso del dibujo en sus más diferentes modalidades (López Ontiveros y Naranjo, 2001b). Para Cataluña hemos recopilado un total de sesenta y nueve gráficos que abarcan tanto la geografía física como la humana, con especial interés en los numerosos dibujos de pueblos y casas bajoampurdanesas y en la acuarela en que refleja el *tour d'horizon* del paisaje que se divisa desde Begur. A la espera de la oportunidad para dar a la luz todo este trabajo gráfico, he aquí un índice del mismo, incluyendo el tipo de gráfico y una valoración —estrictamente personal y discutible, por tanto— (G.E. = Grado de Elaboración) de cada una de estas aportaciones:

• Geografía física:

- Perfiles, cortes geológicos y estesiogramas.
 - Perfil transversal del Bajo Ampurdán (G.E.: Bajo).
 - Bloque del Bajo Ampurdán, con un corte geológico (Estesiograma) (G.E.: Alto).
 - Un corte geológico del Bajo Ampurdán (G.E.: Medio).
 - La fosa tectónica del Bajo Ampurdán (Corte geológico) (G.E.: Medio).
- Mapas de geografía física.
 - Zonas de relieve y zonas de llanuras bajas (Mapa) (G.E.: Medio).
 - Carta Geológica del Bajo Ampurdán (Mapa geológico) (G.E.: Alto).
 - Hidrografía del Bajo Ampurdán (Mapa) (G.E.: Medio).

- Otros gráficos de geografía física.
 - Diagrama de frecuencia de los vientos del Bajo Ampurdán (Croquis) (G.E.: Medio)
 - Interpretación de la zona litoral del Macizo de Montgrí (Croquis) (G.E.: Medio).
- Geografía humana:
 - Mapas de geografía humana.
 - El comercio del corcho en la Península (G.E.: Bajo).
 - Concentración humana en el delta antiguo del Ter. Dispersión en las Gavarres (G.E.: Bajo).
 - Faja industrial del Bajo Ampurdán (G.E.: Medio).
 - Mapa agrícola forestal del Bajo Ampurdán (G.E.: Medio).
 - La trashumancia pastoral en relación al Bajo Ampurdán (G.E.: Medio).
 - Diagrama de las grandes vías de comunicación (G.E.: Medio).
 - Mapas y planos de geografía urbana.
 - Castell d'Aro, uno de los pueblos de mayor dispersión del Bajo Ampurdán (Mapa altimétrico) (G.E.: Medio).
 - Plano de la conurbación de Palamós, Sant Joan de Palamós y Sant Antoni de Calonge (G.E.: Medio).
 - Plano de Begur (G.E.: Medio).
 - La villa de Pals, con doble núcleo (G.E.: Medio).
 - Plano de La Bisbal (G.E.: Medio).
 - Plano de Palafrugell (G.E.: Medio).
 - Plano de Sant Feliu de Guíxols (G.E.: Medio).
 - Plano de la Villa de Torroella, al pie del Montgrí (G.E.: Medio).
 - Pueblos y masías bajoampurdanesas.
 - Componen un conjunto de 23 dibujos e ilustraciones (en general, G.E.: Alto).
 - Otros gráficos de geografía humana.
 - Curva de frecuencia de los municipios bajoampurdaneses con arreglo al censo de 1930 (G.E.: Bajo).
 - Gráfico de los operarios dedicados a la industria corchera en España (G.E.: Bajo).
 - Gráfico de poblaciones con industria corchera en España (G.E.: Bajo).

- Dibujos de paisaje y *tours d'horizon*.
 - *La depresión de Pals desde las inmediaciones de Torrent (Tour d'horizon)* (G.E.: Alto).
 - *La Costa Brava de los confines del Bajo Ampurdán* (Dibujo) (G.E.: Alto).
- Dibujos de aperos de labranza.
 - *Arado de madera y hierro* (G.E.: Alto).
 - *Antiguo arado (incompleto) visto en escorzo desde abajo* (G.E.: Alto).

Otras aportaciones gráficas de interés se integran a veces en obras dedicadas a temáticas generales, para las que el autor utiliza ejemplos y modelos catalanes. Así, ocurre en su trabajo dedicado a los tómbolos (Carandell, 1921), donde se encuentran los siguientes gráficos:

- *Tómbolos de Empúries (plano)* (G.E. Medio).
- *Evolución del tómbolo de Montgrí (Girona)* (G.E. Medio).
- *Evolución del tómbolo de Montjuïc (Barcelona)* (G.E. Medio).

Finalmente, hemos recopilado también algunos gráficos inéditos (así lo creemos) referidos a Cataluña que consideramos apropiado reseñar aquí. Son los que siguen:

- *11 dibujos a plumilla, sobre papel-cebolla, preparatorios para la realización de un tour d'horizon con el paisaje que se contempla desde el Viso de Begur* (G.E.: Muy Alto).
- *Tour d'horizon desde el Viso de Begur, abarcando desde la comarca de Palamós (S.) hasta el Castell de Sant Ramon y Puig de Son Ric (E.)* (G.E. Muy Alto).
- *Sin título: Mapa general del Bajo Ampurdán, apareciendo dividido el territorio en once sectores cuyo centro es Begur* (G.E.: Alto).

En resumen, pues, la obra de Carandell sobre Cataluña nos parece significativa, correspondiendo mayoritariamente a la última etapa del autor (*El Bajo Ampurdán* tuvo publicación póstuma). Y por ser obra de madurez, tanto el texto como el aparato gráfico que contiene, consideramos que son modélicos. Y, al margen de ello, otra virtualidad de esta obra es que permite entender la concepción que

Carandell tenía de las realidades geográficas y de la sociedad misma bajoampurdanesa, así como de sus caracteres culturales y de la contraposición respecto a otras tierras de España. A ello dedicaremos los próximos epígrafes.

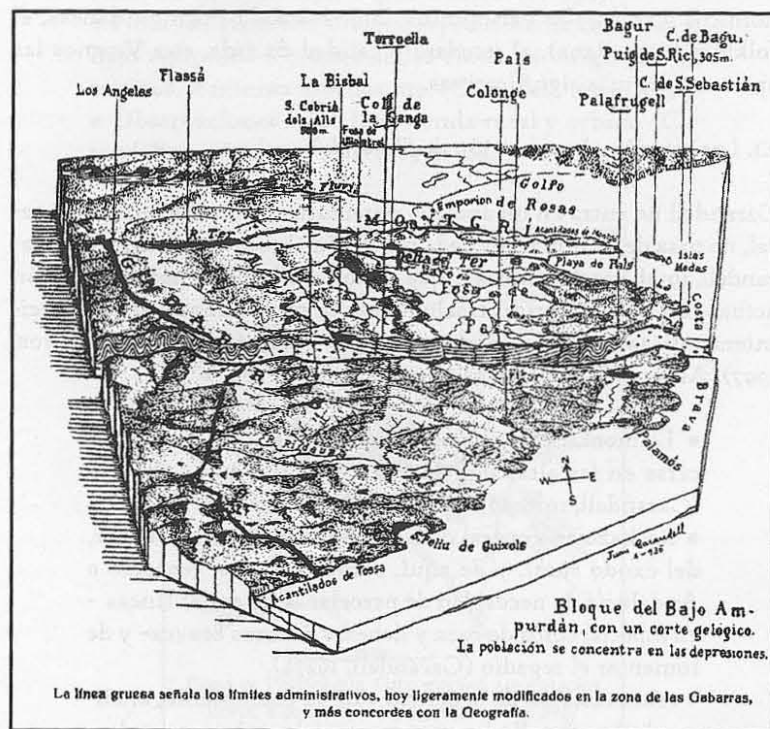


Figura 1: Bloque-diagrama del Bajo ampurdán realizado por Juan Carandell.

3. LA GEOGRAFÍA DEL BAJO AMPURDÁN Y LA COMPARACIÓN ENTRE CATALUÑA Y ANDALUCÍA

La comparación entre hechos geográficos de diversos lugares es actividad frecuente en Carandell. Pero la comparación más común es la realizada entre Cataluña y Andalucía, a veces como simple parangón que ilustra, otras detectando coincidencias de realidades, pero las más resaltando contrastes e incluso buscando la antítesis profunda, que

lleva a realidades regionales contradictorias. Esta geografía comparada se extiende a todos los aspectos de la disciplina, mencionando a título de ejemplo: las lluvias, los vientos, la vegetación y cultivos concretos (Carandell, 1942); la geografía urbana (véase la comparación entre Córdoba y Barcelona que realiza en Carandell, 1935a, 1928-29); la industria (Carandell, 1922), así como otros muchos aspectos socioeconómicos y culturales variopintos: la *verbosidad* bajoampurdanesa, el folklore (la sardana), el *standard* y calidad de vida, etc. Veamos las aportaciones más significativas.

3.1. Los estudios de población de Carandell

Carandell no entra en un análisis sistemático de los censos. En general, no pasa de informarnos de la población absoluta y densidades (Carandell, 1934b, 1935b, 1942), aunque también a veces compara población actual con otra histórica, trasluciendo la complacencia por el crecimiento de 32 de los municipios ampurdaneses (López Ontiveros, 1997). Al respecto, tres ideas muy claras:

- La mentalidad poblacionista, que le lleva a complacerse en las altas densidades como fuente de riqueza (Carandell, 1928-29).
- Rechazo en general de la emigración y, en particular, del éxodo rural, y de aquí, como veremos, respecto a Andalucía, la necesidad de parcelar las grandes fincas – en especial cotos de caza y dehesas de toros bravos– y de fomentar el regadío (Carandell, 1927a).
- Abominación de la ciudad y de su crecimiento, analizando con detalle las razones sociales, técnicas, culturales y sobre todo económicas que han facilitado aquél con posterioridad a la Gran Guerra (Carandell, 1927a).

3.2. Estructuras dicotómicas de poblamiento y hábitat en el norte y sur peninsulares

La idea matriz es la oposición y comparación entre los sistemas de poblamiento septentrional y meridional, estudiando en profundidad el del Bajo Ampurdán y el de la provincia de Córdoba. Sin poder entrar en detalle, señalemos, al menos, algunos de los ítems considerados:

- Extensión de los términos municipales y distancia entre pueblos (Carandell, 1922, 1930a, 1934b, 1934c, 1942).
- Concentración o enrarecimiento del hábitat *versus* abundante diseminación. Comparación de las estructuras urbanas ampurdanesas con la agrociedad andaluza (Carandell, 1925a, 1934; López Ontiveros, 1994).
- Notas de geografía urbana, especialmente referidas al Bajo Ampurdán: planos de las ciudades, origen de las mismas, funciones urbanas, etc. (Carandell, 1925a, 1935a).
- Observaciones sobre la vivienda rural y urbana (Carandell, 1924b, 1925a, 1934c, 1935b, 1942).

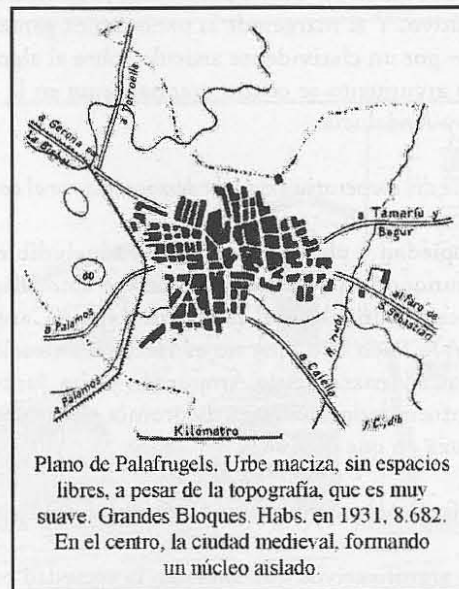


Figura 2: La morfología urbana de Palafrugell según Carandell.

3.3. Los grandes temas agrarios estudiados por Carandell

Dentro del amplio abanico de temas agrarios desarrollados por nuestro autor, nos vemos obligados a seleccionar aquéllos que son más significativos, tanto para el parangón Cataluña-Andalucía, como para definir la ideología de Carandell respecto a ellos.

3.3.1. *El mito de la pequeña propiedad y el pluricultivo: la fascinación por el Levante español*

Frente al modelo del latifundismo andaluz (Carandell, 1934c), sobre el que vierte duras críticas —lo considera responsable de un sistema de poblamiento enrarecido y organizado en agrocidades, de la escasa productividad de la tierra, con especiales críticas hacia las dehesas de toros bravos y cotos de caza (Carandell, 1927a)—, la pequeña propiedad y el pluricultivo constituyen la estructura y sistema que confieren riqueza y bienestar. Junto con los reformistas de la época (López Ontiveros, 1992b, 1986), también Carandell (1927a, 1927b, 1928b, 1934c, 1942) participa de la generalizada fascinación por el Levante español, con sus ingredientes básicos de regadío, pequeña propiedad, poblamiento disperso y profuso pluricultivo. Y al margen de la panorámica general, es importante —creemos— por un clarividente artículo sobre el algodón (Carandell, 1931), cuyo argumento se centra precisamente en la colaboración entre Cataluña y Andalucía.

3.3.2. *La necesidad del cooperativismo y la democracia rural como aspiración*

La pequeña propiedad y pluricultivo conlleva ineludiblemente la *democracia rural*, aunque ésta necesita de un campo autosuficiente y, para su mejor perfeccionamiento, del cooperativismo (Carandell, 1924a, 1924c, 1927c, 1937). Todo ello, que no es fácil encontrarlo en España, son atributos que adornan al Bajo Ampurdán y que, junto a otros rasgos, acaban conformando una clara dicotomía entre esta tierra catalana y la andaluza en que él vive.

3.4. *Características socioeconómicas y culturales del Bajo Ampurdán*

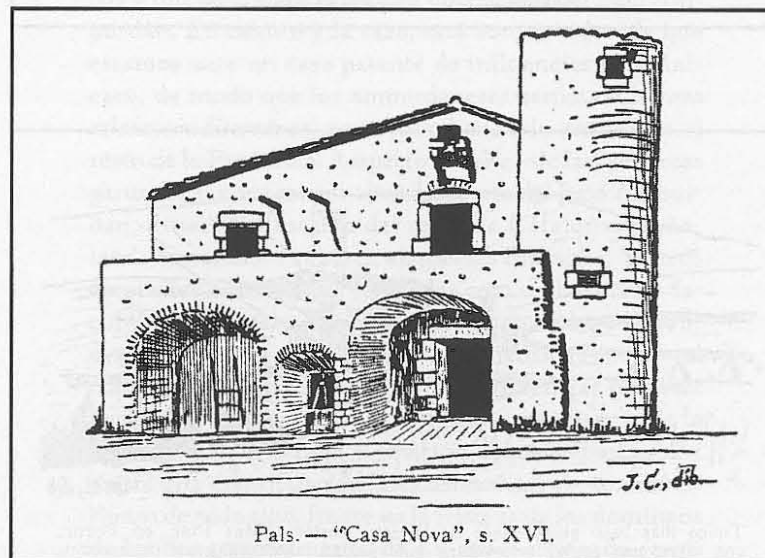
Los rasgos más significativos que adornan la sociedad bajoampurdanesa, contrapuestos casi siempre a los de la sociedad andaluza, son los que siguen:

● *El activo pulso económico de los pueblos ampurdaneses.*

En este aspecto, destaca Carandell los mercados y ferias ampurdaneses, consecuencia del sistema agrario; el elenco de comercios, bien provistos con escaparates lujosos, hoteles y restaurantes pulcros; la renovación urbanística de los pueblos; talleres de fabricación de motores y carrocerías de automóviles; profusión no sólo

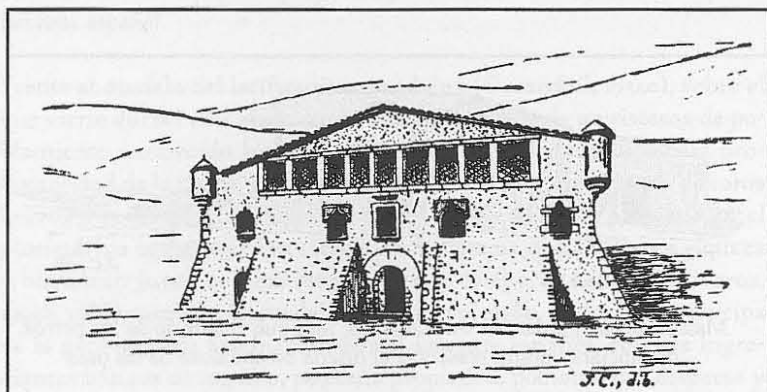


Masia bajo-ampurdanesa. Al acercaros, más que el ladrido de los perros, denunciará vuestra presencia el orfeón escandaloso de las ocas

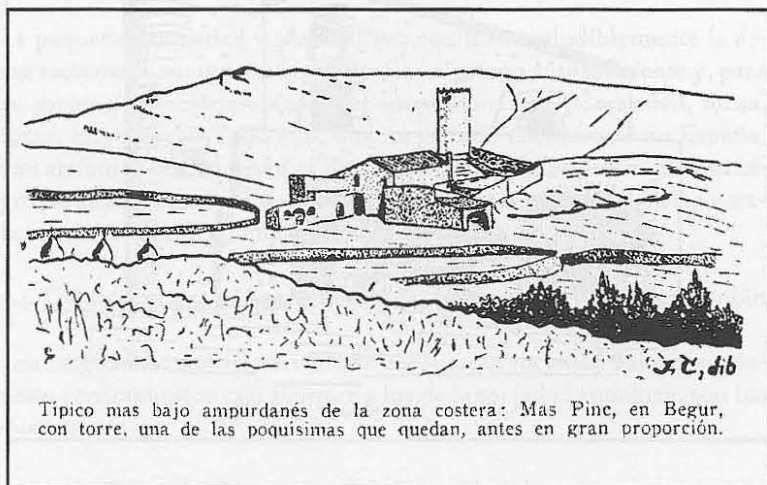


Pals. — "Casa Nova", s. XVI.

Figuras 3 y 4: Selección de dibujos de masías del Bajo Ampurdán, de Juan Carandell, con sus respectivos comentarios originales (1).



Can Pou "de ses garites"—Típico mas fortificado, en el macizo de Begur, a 2 1/2 km. de la playa de Pals. Los ventanales de la galería superior son un detalle cada vez más frecuente en la masía bajo-ampurdanesa, si bien adoptando la forma de arcos estrechos de medio punto.



Típico mas bajo ampurdanés de la zona costera: Mas Pine, en Begur, con torre, una de las poquíssimas que quedan, antes en gran proporción.

Figuras 5 y 6: Selección de dibujos de masías del Bajo Ampurdán, de Juan Carandell, con sus respectivos comentarios originales (y II).

de profesionales liberales; número de teléfonos, bancos y sucursales, etc.; en resumen, un muy alto bienestar no comparable al del sur español. Y como contrapunto siempre a este panorama, «el cansino "tanto importa" que lamenta el observador curioso en otras regiones hispánicas», que hace a los ampurdaneses estar «más cerca del engranaje suavemente enérgico propio de nuestras regiones norteñas y de los pueblos de allende los Pirineos». «Esto —continúa diciendo— no se concibe en otras regiones, en las cuales una aglomeración de 5.000 habitantes suele ser un pueblo que arrastra una vida atrozmente monótona» (Carandell, 1937, 1942).

• Caracteres raciales y sociológicos.

Aunque de forma no sistemática, Carandell se ocupa también de los aspectos raciales, lingüísticos, etnográficos y folklóricos, sociológicos y culturales del Bajo Ampurdán. En cuanto a la raza, está convencido «de que estamos ante un caso patente de influencias germánicas», de modo que los ampurdaneses serían de la raza atlanto-mediterránea, correspondiendo la raza íbera al resto de la Península. Respecto al habla «de las comarcas gerundenses, y a mayor abundamiento del Bajo Ampurdán, difiere del catalán del resto de Cataluña», señalando Carandell sus particularidades fonéticas. Y otros caracteres sociológicos señalados son: verbosidad y facundia ampulosas, con «nula predisposición a la pendencia y ausencia feliz de belicosidad»; en el comportamiento festivo, «no hay diferencias notables entre unas clases sociales y otras, a consecuencia de la aplastante menestralía o posición pequeño-burguesa»; existe una «santificación laica del domingo», con diversiones de todo tipo, frente «a la tristeza de los domingos de las dos terceras partes de España»; arraigado sentimiento del ahorro, «que llega a los límites de la exageración»; respecto al trato social «no cabe eludir aquí —dice Carandell— la brusquedad catalana típica, la cual empero no es incompatible con un culto firme a la amistad y con la absoluta ausencia de criminalidad»; constatación de un alto nivel cultural, patente en unos indicativos entre los que Carandell destaca la sardana,

que es considerada «como el espíritu de la danza racial», «que es el folklore principal del Ampurdán [...], el más vivo, más exacto trasunto del alma ampurdanesa» y «que es consustancial con los ampurdaneses de las tres comarcas». Y, en este aspecto, la comparación con Andalucía resulta inevitable en la persona del músico Pep Ventura, jiennense afincado en Figueres, que fue el renovador de la música catalana (Carandell, 1923, 1926, 1934d, 1942; López Ontiveros, 1984, 1997).

4. EL AMPURDÁN, ARCADIA JOCUNDA, Y SU PRESERVACIÓN FRENTE A LA EMIGRACIÓN INDESEABLE

El alto nivel de vida del Bajo Ampurdán, su efectiva democracia rural y una armoniosa y alegre convivencia, contrastan con buena parte del resto de España y, especialmente, con Andalucía. Y la síntesis de esta situación no es otra que la configuración de una «Arcadía jocunda» que, por la reciente emigración, Carandell considera amenazada. Por ello, nuestro autor defiende practicar la selección inmigratoria, propiciando a los inmigrantes en condiciones morales, biológicas e intelectuales apropiadas —por ejemplo gallegos y vascos— frente a otros depauperados, inadaptados, inasimilables y creadores de fricción. Igualmente, para evitar la posible «contaminación» del Bajo Ampurdán, es necesario fomentar la riqueza de las comarcas hispánicas emigrantes para fijar la población, y «Cataluña debe ser la más interesada en esta tarea generosa» (Carandell, 1942).

5. EL CATALANISMO DE JUAN CARANDELL

Hablamos de «catalanismo» como la expresión de una preferencia afectiva muy clara, pero sin mayor precisión política o cultural; y ello porque existió una auténtica asepsia política en Carandell, con una clara renuncia a expresar sus convicciones ideológicas. Por lo demás, siempre en sus escritos manifestó un educado y deferente respeto por Andalucía (Carandell, 1925b). Pese a todo, indicios más o menos explícitos de su catalanismo existen y, en este sentido, algunos autores han visto una relación con su catalanismo en dos de sus sentimientos más arraigados: el antiflamenquismo y la militancia antitaurina (Carandell, 1927a; Martín Corrales, 1997).

Pero frente a este sentimiento catalanista, es indudable que Carandell defendió siempre la colaboración entre Castilla y Cataluña (Carandell, 1937), reconociendo la fuerza del «cruce de sangre» (Carandell, 1928a), todo lo cual permitió a E. Hernández-Pacheco (1942), que como maestro le conocía muy bien, interpretar su pensamiento en este mismo sentido conciliador.

6. CONCLUSIONES

Aunque Andalucía fue el núcleo de la producción científica de Carandell, Cataluña, a la que dedicó una obra corta y significativa, ocupó lugar de privilegio en lo afectivo y emocional, hasta el punto de convertirse en referencia permanente, en ideal y punto de comparación a todos los efectos. Por ello, la práctica de una geografía comparada entre Cataluña y Andalucía es continua y permanente: clima, vegetación y cultivos, geografía urbana, geografía económica e, incluso, modos de ser y calidad de vida. Pero estas comparaciones, la mayoría de las veces, quedan en simples ejemplos ilustrativos, si bien pueden detectarse aspectos de las mismas que implican posiciones ideológicas y, en consecuencia, valoraciones.

Manifestaciones claras de lo anterior se encuentran en las estructuras dicotómicas de poblamiento y hábitat entre el norte y sur peninsular, la extensión de los términos municipales y distancia entre pueblos, la diseminación/concentración del hábitat, la caracterización de la agrocuidad andaluza, algunos apuntes sobre la vivienda rural y urbana, la dinámica económica, etc. Interesantes son los temas agrarios, con especial atención al secano latifundista andaluz y el contraste con la pequeña propiedad y pluricultivo del Levante español, explotación ésta que fascinó a Carandell hasta considerarla como un modelo envidiable de organización agraria.

La conjunción de todo lo anterior con otros aspectos sociales y culturales conduce al esbozo de lo que el autor considera son los caracteres raciales y sociológicos de ambos pueblos, con cuya comparación se consolida la visión idealista y utópica de su Ampurdán natal hasta el punto de referirse a la necesidad de preservarlo de la «inmigración indeseable». Sin embargo, es innegable el atractivo que Andalucía supuso para Carandell, siempre apasionado por su espectacular geografía y progresivamente ganado por una tierra y un pueblo con el que acabó vinculándose sentimental y familiarmente.

OBRAS CITADAS Y UTILIZADAS DE JUAN CARANDELL

- CARANDELL, J. (1921): «Procesos constructivos en algunos puntos del litoral español (tómbolos)», *Boletín de la Real Sociedad Española de Historia Natural*, XXI:311-317.
- (1922): «Notas acerca de una excursión geográfica a Priego (Córdoba) y sus alrededores», *Boletín de la Real Sociedad Española de Historia Natural*, XXII:72-81.
- (1923): «De cómo un jiennense fue inspirado compositor catalán. Pep Ventura», *Don Lope de Sosa*, 125:139-140.
- (1924a): «Les inundacions de l'Empordà», *Boletín de la Cámara Agrícola del Ampurdán*, 416.
- (1924b): «Un aspecto de nuestra cooperación a la etnografía regional», *Revista de Escuelas Normales*, 13:75-77.
- (1924c): «En tierra gaditana. Rota, democracia rural», *El Noticiero Sevillano*, 12-VIII-1924.
- (1925a): *Datos para la Geografía física y humana del litoral atlántico de la Provincia de Cádiz y estudio de una población típica: Rota*. Madrid: Publicaciones de la Real Sociedad Geográfica.
- (1925b): «La Sierra de Cabra, centro geográfico de Andalucía», *Boletín de la Real Academia de Córdoba*, 14:351-374; *La Opinión*, 11, 18 y 25-VII y 1, 8, 15, 22 y 29-VIII-1926; y *Revista de Estudios Regionales*, 35:251-289.
- (1926): *Gregorio Carandell y Salinas (25-V-1860; 3-IV-1926)*. *Mi oración en la muerte de mi padre*. Madrid: Imprenta de la Librería y Casa Editorial Hernando.
- (1927a): *Los toros, la afición y el obrero del campo*. Conferencia dada en el Centro Instructivo Obrero de Cabra, en la noche del día 31 de marzo de 1927. Cabra: Imprenta de A. Megías y *El Popular*, 4, 11, 18 y 25-V, 1, 15 y 29-VI, 13, y 27-VII, 3, 10 y 17-VIII-1927.
- (1927b): «La Confederación Hidrográfica del Guadalquivir», *Diario de Córdoba*, 14-X-1927.
- (1927c): «Al margen de las publicaciones del Ministerio de Fomento. "Dinamarca Agrícola y Cooperativa" por Antonio Gascón y Miramón», *El Noticiero Sevillano*, 29-V-1927.
- (1928a): «Una setmana a l'Empordà», *L'Empordà*, s.n.:5-7.
- (1928b): «En el castillo de Almodóvar. Geología y paisajes. El ayer y el porvenir. Lo típico. Ceci tuera cela», *El Noticiero Sevillano*, 26-XI-1928.
- (1928-1929): «Viaje a Mónaco», *Diario de Córdoba*, 30-XII-1928 y 3, 5, 6, 11, 12 y 17-I-1929.
- (1930a): «Geografía humana regional comparada de las campiñas de Cór-

- doba y León», *Revista de Escuelas Normales*, 69:35-30.
- (1931): «Hacia el racionalismo agrícola: el cultivo del algodón», *El Noticiero Sevillano*, 11-IV-1931.
- (1934a): «Estudio crítico de la distribución y densidad de la población humana en la Provincia de Córdoba», *Boletín de la Real Academia de Córdoba*, 41:137-163.
- (1934b): «Estudios de Geografía humana. La población en la Provincia de Málaga», *Revista de Escuelas Normales*, XII:66-72.
- (1934c): *Distribución y estructura de la propiedad rural en la Provincia de Córdoba*. Madrid: Sociedad para el Progreso Social.
- (1934d): «Isaac Albéniz y Córdoba», *Diario de Córdoba*, 7-VII-1934.
- (1935a): «El ensanche de Córdoba», *Diario de Córdoba*, 1-IX-1935 y *Boletín de la Cámara Oficial de la Propiedad Urbana de la Provincia de Córdoba*, 9.
- (1935b): *El hábitat en la Sierra Nevada*. Madrid: Publicaciones de la Sociedad Geográfica Nacional. Serie B, 48; y en (1994) *Sierra Nevada, Montblanc de España y Otros Escritos*. Granada: Caja General de Ahorros de Granada. pp. 177-246.
- (1937): «Un treball d'en Carandell ("L'Autonomista", 14 d'octubre 1937). Impresiones del Ampurdán», en CARANDELL, J.: *El Bajo Ampurdán*. pp. XXIII-XXVIII. [Para referencia completa, citación siguiente]
- (1942): *El Bajo Ampurdán. Ensayo Geográfico*. Granada/Girona: Imp. de Francisco Román Camacho/Diputación Provincial. [Estudio introductorio de Lluís Solé i Sabarís]

OTRA BIBLIOGRAFÍA UTILIZADA

- GARCÍA GARCÍA, J. (1997): «Los destinatarios de las cartas de Juan Carandell», *Boletín de la Real Academia de Córdoba*, 132:163-174.
- GIL MUÑIZ, A. (1930): «Discurso de...» en *Discursos leídos ante la Real Academia de Ciencias Bellas Letras y Nobles Artes de Córdoba en la recepción de Don Juan Carandell el 30 de Abril de 1930*. Córdoba. pp. 29-34.
- HERNÁNDEZ PACHECO, E. (1942): «Don Juan Carandell (Homenaje Póstumo)», *Boletín de la Real Sociedad Española de Historia Natural*, XL:85-91.
- LÓPEZ ONTIVEROS, A. (1984): «Acotaciones al pensamiento geográfico de Díaz del Moral», *Revista de Estudios Andaluces*, 2:31-46.
- (1986): *Propiedad y problema de la tierra en Andalucía*. Sevilla: Editoriales Andaluzas Unidas.
- (1992a): «Don Juan Carandell Pericay (1893-1937). Geólogo y geógrafo andaluz», *Revista de Estudios Regionales*, 32:341-350.
- (1992b): «Significado, contenido, temática e ideología de los Congresos

- Nacionales de Riegos (1913-1934)», en GIL OLCINA, A. y MORALES GIL., A. [coords.]: *Hitos históricos de los regadíos españoles*. Madrid: Ministerio de Agricultura, Pesca y Alimentación. pp. 263-307.
- (1994): «La agrocuidad andaluza. Caracterización, estructura y problemática», *Revista de Estudios Regionales*, 39:59-91.
- (1995): «Naturalismo y naturalistas en Andalucía: Juan Carandell Pericay (1893-1937)», en VVAA: *Geógrafos y naturalistas en la España contemporánea: Estudios de historia de la ciencia natural y geográfica*. Madrid: Universidad Autónoma de Madrid. pp. 127-162.
- (1997): «Los estudios de Geografía Humana de Juan Carandell Pericay (1893-1937)», *Ería*, 42:35-65.
- LÓPEZ ONTIVEROS, A. y NARANJO, J. (2001a): «La concepción geográfica de Andalucía y Cataluña en la obra de Juan Carandell Pericay (1893-1937)», *Revista de Estudios Regionales*, 61:73-116.
- (2001b): «Las formas de representación gráfica en la Geografía Española de principios del s. XX: La aportación de Juan Carandell Pericay (I) y (II)», en *Forma y función del territorio en el nuevo siglo. Actas del XVII Congreso de Geógrafos Españoles*. Oviedo: AGE/Universidad de Oviedo. pp. 88-92 y 92-95.
- MARTÍN CORRALES, E. (1997): «La lucha por los escenarios y el público catalán. El arraigo popular del flamenco y los toros frente a la oposición de la burguesía industrial y el catalanismo», en STEINGRESS, G. y BALTANÁS, E. [coord. y ed.]: *Flamenco y nacionalismo. Aportaciones para una sociología política del flamenco*. Sevilla: Universidad de Sevilla/Fundación Machado.
- SANTALÓ y PARVORELL, M. (1937): «Una gran pèrdua: Joan Carandell Pericay ("L'Autonomista", 12.10.1937)», en CARANDELL, J. (1978): *El Bajo Ampurdán. Ensayo geográfico*. Girona: Diputación Provincial.
- SOLÉ SABARÍS, L. (1978): «Juan Carandell Pericay, geólogo y geógrafo andaluz», en CARANDELL, J. (1978): *El Bajo Ampurdán. Ensayo geográfico*. Girona: Diputación Provincial.
- VILA, P. (1938): «Catalunya ha perdut un geògraf, Joan Carandell ("La Publicitat", 18.02.1938)», en CARANDELL PERICAY, J. (1978): *El Bajo Ampurdán. Ensayo geográfico*. Girona: Diputación Provincial.