

Obras inéditas y otras notas sobre Manuel Aguilar Guerrero, platero del neoclasicismo cordobés

*María del Amor Rodríguez Miranda**

UNIVERSIDAD DE CÓRDOBA

Resumen:

En este artículo vamos a presentar diversas obras inéditas del platero cordobés Manuel Aguilar Guerrero, maestro indiscutible de la orfebrería neoclásica cordobesa. Además se van a dar a conocer otras piezas que hasta hace poco se relacionaban con el artista y se darán nuevas claves para conocer mejor a los orífices de ese momento. Manuel Aguilar Guerrero está considerado el mejor orfebre de las primeras décadas del siglo XIX y autor de obras magníficas, como las dos últimas custodias procesionales de la provincia, situadas en Montilla y Aguilar de la Frontera.

Palabras clave:

Neoclásico, cálices, plata, desconocidas, ejemplares

Unpublished works and other notes about Manuel Aguilar Guerrero, a silversmith of neoclassicism Cordoba

Abstract:

In this article we are going to present diverse unpublished works of the silversmith native of Cordoba Manuel Aguilar Guerrero, indisputable teacher of the neoclassic goldwork cordobesa. In addition there are going to be announced other pieces that even it makes small they were relating to the artist and they will give themselves new keys to know better to the goldsmiths of this moment. Manuel Aguilar Guerrero is considered to be the best goldsmith of the first decades of the 19th century and author of magnificent works, as the last two custodies procesionales of the province, placed in Montilla and Aguilar of the Border.

Key Words:

Neoclassicist, chalices, silver, strangers, copies

VIDA Y OBRA

Manuel Aguilar Guerrero fue probablemente el mejor platero de una época de cambio, el paso del rococó al neoclasicismo. Es muy poco o casi nada lo que se conoce de él, poco a poco nos vamos enterando de obras suyas por artículos diversos sobre orfebrería tanto de Córdoba como de otros lugares en los que vemos obras de gran calidad y armonía. Fue aprobado como platero el 6 de julio de 1794, en los últimos años del Siglo XVIII, por lo que fue partícipe de las transformaciones que se estaban produciendo en platería¹. Los datos sobre su vida permanecen en el más absoluto anonimato, desconociendo por el momento donde vivía ni cómo. Tan sólo se sabe con certeza que el punzón .M./AGUILAR es suyo por la autenticación que en su día hizo Ortiz Juárez, que lo encontró en la custodia de Montilla y unas vinajeras de los Remedios de Cabra fechadas en 1808; y al tener además

conocimiento de los contratos de ejecución por parte del platero de la custodia aguilarensis de la parroquia de Nuestra Señora del Soterraño y su posterior donación en 1816, así como la elaboración de una vinajeras de la Trinidad en Córdoba de 1826². Esto nos dará la pista para la localización de numerosas piezas con esta marca repartidas por toda la geografía andaluza e incluso fuera de aquí. Lo primero que habría que hacer es un listado con todas estas creaciones para conocer el alcance y valor de su producción, hasta donde fue capaz de llegar y cómo evolucionó su arte hasta los nuevos lenguajes neoclasicistas, partiendo del legado rococó.

Entre las realizaciones encontradas con este punzón tenemos bastantes, algunas de ellas se han dado a conocer en artículos y libros diversos, catálogos de exposiciones..., y otros ejemplares van a ser presentados en este escrito.

Recibido: 3-V-2010. Aceptado: 29-VI-2010.

* Licenciada en Geografía e Historia.

¹ ORTÍZ JUAREZ, D.: «Libro segundo de aprobaciones e Incorporaciones de Artífices plateros de esta ciudad de Córdoba. Año de 1784», en *B.R.A.C.*, XCIV (1975), p. 178.

² *Op. Cit.*, p. 141 y 142, nº 245 y 246.

Hay varios modelos de cálices en el convento del Corpus Christi de Córdoba de 1806, en la Iglesia de la Encarnación de Loja de 1813, en la parroquia de San Francisco Solano de Montilla de 1818 y en la de San Lorenzo de Córdoba de 1816-1829. En ellos vamos a ver a un platero que va progresando desde los últimos ecos del rococó hacia el más puro estilo neoclásico, pasando de los pies con cuerpos acampanados llenos de decoración hasta los troncocónicos, en los nudos partirá de los tipos triangulares y llegará hasta los de bocel con cono invertido, y en cuanto a las copas, ocurre lo mismo, avanzará desde las subcopas decoradas con medallones a las hojas lanceoladas³.

El copón es una de las tipologías más parecidas a los cálices, con los que guardan similitudes tanto en pies como en ástiles, cambiando tan sólo en las copas. Se han encontrado dos ejemplares con estos punzones, uno estudiado por la profesora Dabrio González en el convento del Corpus Christi en Córdoba realizado entre 1797 y 1806 y otro presentado en este artículo en la parroquia de San Lorenzo de Córdoba fechado en 1818 ó 1828, de los que hay que anotar la extraordinaria labor del artista, que conservando las líneas algo bulbosas en el pie de resabios rococós y en el nudo de pera invertido, introduce los avances en la decoración, al igual que en algunos de los cálices que se han visto antes, encontrándonos con cartelas con relieves eucarísticos bordeadas de cadenas y colgantes⁴.

Otra tipología de piezas con ástil son los ostensorios, de los que se nos muestra un gran ejemplar en la parroquia de Benamejé realizado en 1805 y catalogado como una de las mejores custodias neoclásicas de Córdoba, con pie ovalado decorado con guirnalda y medallones como los de los copones anteriores, cubo decorado que sirve de apoyo a una columna estriada sobre la que se levanta un Pelicano que alimenta a sus crías, y sol de ráfagas de rayos entre nubes repujadas con cruz de remate⁵. Y vemos otro en el convento de Clarisas capuchinas de Plasencia (Cáceres) fechado en 1816, el cual siendo algo posterior muestra una disposición diferente, ya que el ástil no es de columna, sino con nudo de jarrón y el sol lleva viril con querubines entre racimos de uvas y espigas⁶.

Aparece en el convento del Corpus cordobés un incensario de 1797, en la iglesia de la Encarnación de Loja otro de 1813, en el convento de Santa Ana de Montilla de 1816 y otro en la parroquia cordobesa de San Lorenzo de 1816-27. Los dos primeros mantienen en el pie reminiscencias bulbosas en cuanto a sus líneas y en el cuerpo del humo, pero los elementos decorativos van a ser puramente neoclásicos; mientras que los otros dos ejemplares muestran en el basamento líneas más cortantes y clásicas así como en el cuerpo⁷. De las navetas que suelen acompañar a los incensarios se ha encontrado un modelo en la parroquia de San Lorenzo de Córdoba de 1824, que veremos a continuación.

En el convento del Corpus Christi de Córdoba se guardan además una jarra bautismal con una bandeja que tiene líneas muy limpias, pero con perfiles aún bulbosos y falta completa de decoración, fechada en torno a 1800⁸. Hay también una bandeja suelta de la parroquia de San Andrés de Córdoba de 1800.

De vinajeras tenemos dos ejemplos, uno en la parroquia de Nuestra Señora de la Asunción de Castro del Río de 1797 y otro en la parroquia de la Trinidad de Córdoba de 1826⁹. Las primeras son de cuerpo de ánfora algo bulboso como recuerdo del rococó mientras que en las segundas ya ha aparecido la forma aovada que será característica del período.

Realizó además coronas para vírgenes, como la de la iglesia de San Gabriel de Loja en Granada de 1816 y otra para la Virgen de la Trinidad de Antequera de la que no tenemos foto¹⁰. La primera de ellas es tipo imperial, sin ráfaga y con decoración neoclásica, si recordamos los modelos más usuales a finales del siglo XVIII, vemos que vana ser casi todas de ráfaga, siendo las imperiales muy poco utilizadas¹¹.

En la parroquia de San Lorenzo de Córdoba hay algunos ejemplares más, como un portaviático, una cruz de altar, otra procesional, un portapaz y una concha bautismal de la que sólo se conserva la primera M del

³ En DABRIO GONZÁLEZ, M. T.: «Acerca de la platería cordobesa». *El convento de dominicas del Corpus Christi de Córdoba*. Córdoba, 1997, pp. 96-97, tenemos dos cálices que mantienen algunas de las características del rococó. En CAPEL MARGARITO, M.: «Punzones cordobeses en la orfebrería religiosa de Granada», en *B.R.A.C.*, 104. (1983), p. 127, vemos un ejemplar algo más evolucionado. Y van a ser los otros modelos, el de San Francisco Solano de Montilla y el de San Lorenzo los que se presentan ahora, con tipología más avanzada.

⁴ DABRIO GONZALEZ, M. T.: *Op. Cit.*, p. 295.

⁵ MORENO CUADRO, F.: *Platería Cordobesa*. Córdoba, 2006, p. 239.

⁶ BAZAN DE HUERTA, M. y TERRÓN REYNOLDS, M. T.: «La platería en los conventos placentinos», en *Norba-Arte* (1993), p. 168, fig. 30.

⁷ DABRIO GONZALEZ, M. T.: *Op. Cit.*, p. 294; CAPEL MARGARITO, M.: *Op. Cit.*, p.128; y AA.VV.: *Catálogo artístico y monumental de la provincia de Córdoba*. Córdoba, 1994, tomo VI, p. 246.

⁸ DABRIO GONZALEZ, M. T.: *Op. Cit.*, p. 297.

⁹ Las primeras están recogidas en MORENO CUADRO, F.: *Eucarística cordubensis*. Córdoba, 1993, p. 89. y las segundas en AA.VV.: *Córdoba Capital*, p. 304 y ORTÍZ JUÁREZ, D.: *Op. Cit.*, p. 142; donde lo fecha entre 1816 y 1826.

¹⁰ CAPEL MARGARITO, M.: *Op. Cit.*, p. 126 y SÁNCHEZ-LAFUENTE GEMAR, R.: «Plata y plateros cordobeses en Málaga», en *Boletín de Arte*, 3 (1982), p. 191.

¹¹ DABRIO GONZÁLEZ, M. T.: «La corona procesional en Córdoba. Aproximación tipológica», en *Estudios de Platería San Eloy*, (2006), pp. 171-190; y SANZ SERRANO, M. J.: «La corona procesional», *Actas del III Congreso Nacional de Cofradías de Semana Santa*, t. II, Arte, Córdoba, 1996, pp. 109-136.

punzón, pero que podría ser este mismo Manuel Aguilar, por eso lo incluimos como atribuido. Todas ellas son piezas que no se conocían y que se detallarán en el capítulo siguiente. Sí hay que decir, por otro lado, que hay otros portapaces además del cordobés, en la parroquia de Nuestra Señora de la Asunción de Cabra fechado hacia 1825 que son artísticamente hablando muy superiores al primero, ya que los relieves del centro, las figuras exentas y el tratamiento de las piezas lo reiteran por sí solas¹².

Otra alhaja de excepcional calidad es la vara de la Hermandad de Nuestra Señora del Rosario de la parroquia de Santiago de Montilla fechada en 1829 y presentada en el I Congreso Mariano Internacional en Gibraltar¹³. Perteneciente también a otra cofradía o hermandad es el Corazón de los Siete Puñales de la misma parroquia elaborado en plata en su color y sobredorada y del que luego hablaremos.

Por último no podemos dejar de nombrar, aunque sólo sea por encima, la realización del platero de las dos últimas custodias neoclásicas de la provincia, de las que existen trabajos específicos que las explican y detallan, y que nos dan un gran ejemplo del hacer de este artista¹⁴.

OBRAS DE MANUEL AGUILAR GUERRERO DESCONOCIDAS

Como ya se ha mencionado antes, vamos a presentar una serie de obras que llevan el punzón M/AGUILAR de Manuel Aguilar Guerrero y no se han publicado hasta el momento, son las siguientes: una bandeja de la Parroquia de San Andrés de Córdoba, dos cálices iguales de la parroquia de San Francisco Solano de Montilla, y un conjunto de ejemplares de la parroquia de San Lorenzo todas ellas con el mismo punzón, un cáliz, un copón, dos incensarios, una naveta, dos portapaces, un portaviático, una cruz de altar, una cruz procesional y una concha bautismal¹⁵; y citaremos también el corazón de la Virgen del Socorro de la parroquia de Santiago de Montilla cuyo estado de conservación no permite saber cuál punzón exacto es, pero que se ha atribuido a Manuel Aguilar.

Bandeja (Figura 1)

Parroquia de San Andrés

Plata en su color

1800

Marcas: ./AGU., .800/MARTINEZ y león rampante a la izquierda dentro de un círculo.

Dimensiones: longitud 25 cm., y anchura 17'5 cm.

Tiene perfiles curvos y moldurados, con varios bordes, sin decoración y con planta ovalada.

Cáliz, son dos iguales (Fig. 2)

Parroquia de San Francisco Solano, Montilla

Plata en su color

1818

Marcas: .EGA/18 de Diego Vega Torres como contraste, león rampante a la izquierda dentro de un círculo y M/..UILAR de Manuel Aguilar Guerrero como platero.

Dimensiones: altura de 23,5 cm., diámetro de la base 12 cm. y diámetro de la copa 7,5 cm.

Estos cálices están elaborados en plata en su color dentro del estilo neoclásico. Se estructuran con un pie, levantado sobre pestaña alta y lisa, de líneas troncocónicas, sobre el que se eleva un astil liso. El nudo tiene forma de ánfora estilizada y la copa es acampanada. La ornamentación aparece en la base y el nudo, constituida por cenefas de perlas y motivos geométricos elaboradas en carretilla. El resto de la pieza es liso.

En la pestaña aparecen los punzones de Diego de Vega y Torres, fechado en 1818, actuando como contraste, y de Manuel Aguilar y Guerrero como platero. Cálices de este tipo son muy frecuentes en su producción argétea, todos ellos repiten los mismos esquemas, como si hubieran sido fabricados en serie, teoría ésta no muy desacertada si tenemos en cuenta que en estos momentos las técnicas industriales están implantadas con éxito en el arte de la orfebrería, facilitando el trabajo a los orfebres, aún a costa de la calidad de las obras¹⁶.

En la parroquia de San Lorenzo de Córdoba hay un cáliz fechado a comienzos del siglo XIX y contrastado por Diego de Vega y Torres que lleva la misma estructura en el nudo y en la copa, aunque el de San Lorenzo presenta un pie de líneas más arquitectónicas y una decoración más elaborada. En el convento de las Carmelitas Descalzas de Granada hay otro ejemplar que tiene la misma estructura del montillano, aunque el granadino está elaborado a finales del siglo XVIII¹⁷.

Cáliz (Fig. 3)

Parroquia de San Lorenzo

Plata en su color

Comienzos del siglo XIX

Marcas: ./VEGA, ./AGUILAR y león rampante dentro de un círculo a la izquierda.

Dimensiones: altura 27 cm., diámetro de la copa 8'5 cm., y diámetro de la base 14 cm.

Se compone de pestaña alta e inclinada, decorada con una cenefa de elementos geométricos y una sarta de perlas en el filo. El pie se alza como si tuviera otra pestaña y posee perfil troncocónico muy estilizado y alto; se adorna

¹² MORENO CUADRO, F.: *Eucarística...*, p. 106.

¹³ RODRÍGUEZ MIRANDA, M. A.: «La platería de la Cofradía de Nuestra Señora del Rosario de la Parroquia de Santiago de Montilla». *I Congreso Mariano Internacional*, marzo de 2010 (en prensa).

¹⁴ GALISTEO MARTÍNEZ, J.: «Sacramento y culto. Las custodias procesionales de Aguilar de la Frontera y Montilla (Córdoba)», en *Estudios de Platería San Eloy* (2006), pp. 205-215.

¹⁵ Aparece tan sólo la referencia de la existencia de ciertas piezas de Aguilar en la parroquia, pero sin decir cuáles son, véase: VILLAR MOVELLÁN, A. (Dir.): *Guía artística de la provincia de Córdoba*, Córdoba, 1995, p. 185.

¹⁶ CAPEL MARGARITO, M.: Op. Cit., p. 128; y ORTIZ JUÁREZ, D. (Dir.): *Catálogo artístico...*, pp. 152 y 268.

¹⁷ CAPEL MARGARITO, M.: *Orfebrería religiosa de Granada*, Granada, 1986, Vol. II, p. 63, fig. 81.

con hojas lanceoladas repujadas, estilizadas y de buena factura.

Astil con nudo esbelto y coronado con un anillo cilíndrico achatado. La parte inferior se enriquece con las mismas hojas, pero solo incisas y en la zona superior hay cenefas de figuras geométricas y sargas de perlas.

Copa con una zona inferior poco bulbosa y las mismas hojas repujadas del pie, y la parte superior lisa y bastante acampanada.

El punzón del contraste ha perdido la fecha, su datación estaría entre 1816 y 1828, años en que Diego de Vega Torres utilizaba en su marca el apellidado con V y no con B, como hacía en fechas anteriores¹⁸.

Copón (Fig. 4)

Parroquia de San Lorenzo

Plata en su color.

Marcas: **/AGUILAR, VEGA/8 y león rampante dentro de un círculo a la izquierda.**

Dimensiones: altura 32 cm., diámetro de la base 14'5 cm., y diámetro de la copa 15'5 cm.

Pie con pestaña alta y moldurada, formada por varios pisos decrecientes, lisos unos y otros con cenefas de puntos. Pie con borde troncocónico y muy decorado, a base de medallones repujados rodeados de cintas y palmas, alternados con cenefas y motivos vegetales. Dentro de los medallones hay representaciones eucarísticas: el Pelicano, el cordero sobre la cruz y el león.

Astil que lleva una moldura cilíndrica decorada con recursos en forma de gajos. El nudo tiene forma de pera invertida abultada, se ornamenta con cenefas de puntos y elementos vegetales; que se alternan con medallones parecidos a los del pie, donde se representan elementos pasionales: el martillo y las tenazas, la escalera y el cincel, y los tres clavos.

La copa tiene forma de medio casquete esférico y se adorna de la misma manera, en los medallones tenemos símbolos eucarísticos: espigas de trigo, racimo de uvas y el pelicano.

La tapa es achatada y en ella tenemos la repetición de más símbolos, en este caso pasionales: el altar, la columna y la jarra bautismal. Se remata con una cruz de brazos moldurados y culminados en elementos florales muy esquemáticos.

Podemos fechar este copón en 1818 ó 1828, según el único número que aparece¹⁹.

La única diferencia entre este copón y el del convento cordobés del Corpus Christi son los relieves que adornan las cartelas del pie, nudo y copón, que varían en cada uno de ellos²⁰.

Incensario (Fig. 5)

Parroquia de San Lorenzo

Plata en su color

Marcas: **../VEG., M/AGUILAR y león rampante a la izquierda dentro de un círculo.**

Dimensiones: altura 24'5 cm., diámetro de la base 7'5 cm., diámetro del centro 11'5 cm., altura con cadenas 84 cm., y manípulo 7'5 cm.

Hay dos ejemplares, cuyo estado de conservación es regular debido a su uso. Pie con pestaña poco elevada, lisa y plana. Pie en forma cóncava, decorado con gallones.

Vasija que tiene un cuerpo de estructura de cuenco profundo con bordes pronunciados, decorado con una cenefa de perlas en el filo y con otra cenefa de motivos colgantes vegetales, realizada de manera incisa. De una serie de piezas de inspiración vegetal algo repujadas parten las cadenas, que tienen unos eslabones sencillos.

Cuerpo de humo calado, troncocónico, con elementos geométricos, cenefas de perlas y remate de hojas caladas. El manípulo es liso y sin decoración.

La fecha de realización de este ejemplar oscila entre 1816 y 1828, al igual que el cáliz anterior.

Naveta (Fig. 6)

Parroquia de San Lorenzo

Plata en su color

1824

Marcas: **VEGA/24, ./GUIL.. y león rampante a la izquierda dentro de un círculo.**

Dimensiones: altura 16'5 cm., largo 9'5 cm., diámetro del pie 8 cm., y largo de la cuchara 14 cm.

Pestaña alta, con planta circular y lisa, y un borde decorado con una cenefa de puntos. Pie de estructura troncocónica, liso y sin decoración. Cuerpo de forma de navío, se ornamenta con elementos vegetales consistentes en cenefas colgantes y líneas geométricas, en el borde lleva una cenefa de perlas.

Portapaz (Fig. 7)

Parroquia de San Lorenzo

Plata en su color

Marcas: **../VEGA, M/AGUILAR y león rampante a la izquierda dentro de un círculo.**

Dimensiones: altura 19 cm., y anchura 12'5 cm.

¹⁸ ORTÍZ JUÁREZ, D.: *Punzones...*, p. 172.

¹⁹ *Ibidem*.

²⁰ DABRIO GONZALEZ., M. T.: *Op. Cit.*, p. 295.

Son dos ejemplares idénticos que tienen estructura de retablo. Banco es sencillo y lleva en el centro un medallón rodeado de elementos vegetales, florales y palmas en la parte inferior, en el interior del medallón se representa una cruz sobre la bola del mundo. Este banco se flanquea por unos dados, que sirven de apoyo a los pilares, y que se ornamentan con rosetones.

Cuerpo con pilares laterales se decoran con motivos vegetales culminados en pináculos. En el cuerpo central se representa la imagen de San Lorenzo. La estructura se remata con una cúpula gallonada de perfil curvo. Una cruz se alza en el centro de esa cúpula, de brazos moldurados y rematados con elementos florales, del mismo tipo que la cruz que corona el copón analizado anteriormente.

Al igual que en el cáliz y el incensario, esta obra habría sido elaborada entre 1816 y 1826.

Concha bautismal (Fig. 8)

Parroquia de San Lorenzo

Plata en su color

Comienzos del siglo XIX

Marcas: **M/....., león rampante dentro de un círculo a la izquierda y otro ilegible.**

Es una concha bautismal que se decora con gajos repujados, que se abren como si fuera una flor.

Creemos que la abundancia de obras de este artífice en la parroquia y el hallazgo de una marcas bastante borrosas, aunque con la existencia de la letra M en un plano superior y con el inferior borrado, podría indicarnos que se trata del mismo platero y de las mismas fechas de elaboración que las demás.

Cruz procesional (Fig. 9)

Parroquia de San Lorenzo

Plata en su color y sobredorada

1823

Marcas: **23/VEGA, ./AGUILA. Y león rampante a la izquierda dentro de un círculo.**

Dimensiones: altura de la cruz 53 cm., ancho del crucero 50 cm., y macolla 44 cm.

La macolla está formada por una pieza en forma de plato invertido decorado con escamas repujadas y una sarta de perlas. Un fuerte estrechamiento cóncavo da paso a una sirve de apoyo a una manzana, en forma de jarrón, ornada con hojas lanceoladas en la parte inferior. Sobre esta pieza se eleva un cilindro achatado y enmarcado por sartas de cuentas, decorado con una cenefa de elementos geométricos. La zona superior se ornamenta con lágrimas repujadas. Sirve de apoyo a la cruz otra pieza con forma de plato.

La cruz tiene brazos rectangulares que culminan en un centro floral rodeado de ces invertidas y un pináculo,

este remate es sobredorado. Los brazos se decoran con cartelas, palmetas y sartas de cuentas y del cruce de los brazos parten rayos dorados. En el centro hay un medallón, en el que se representa la ciudad santa de Jerusalén delante y a San Lorenzo detrás.

El Cristo es sobredorado, de tres clavos, con sudario pequeño. Es una figura muerta, con cuerpo corpulento y anatomía señalada aunque de resultado un poco mediocre.

Cruz de altar (Fig. 10)

Parroquia de San Lorenzo

Plata sobredorada en muy mal estado

1821

Marcas: aparecen dos grupos de punzones, uno en la base con la marca de Aguilar y otra en la cruz propiamente dicha que no ha sido identificado, **./AGUILAR, .../21 y león rampante dentro de un círculo a la izquierda. Y .../ C.**

Dimensiones: altura total 31'5 cm., altura del pie 8 y diámetro del pie 10'5 cm., altura de la cruz sola 23'5 cm., y ancho del crucero 19 cm.

Base con pestaña alta, lisa y plana, decorada con un cordoncillo de perlas en el filo.

Pie con dos pisos decrecientes, de líneas cortantes y troncocónicas, la única decoración consiste en la misma cenefa de perlas. Sobre el pie se levanta una especie plato invertido, que sirve de apoyo a la cruz.

Cruz de brazos planos y con filo pronunciado, rematados en una flor. El Cristo es de tres clavos, con un paño de pureza escaso y con pocos pliegues, la cabeza baja con una barba escasa, el cuerpo es alargado con una anatomía muy señalada, delgado y no lleva rasgos de dolor.

La cruz, comparada con la de Manuel Aguilar Guerrero, es bastante diferente, lo primero que destaca son los rasgos anatómicos del Cristo, que aquí son más esbeltos; en cambio, la cruz es más tosca.

Como ya se ha mencionado, hay en esta pieza cuatro marcas, tres de ellas pertenecen al basamento y al astil, y la otra a la cruz. La primera marca del pie es la de Manuel Aguilar Guerrero, ./AGUILAR; la segunda es el león rampante dentro de un círculo a la izquierda de la ciudad de Córdoba y que pertenece a Diego de Vega Torres, ya que en el año 1821 José Espejo Delgado (el otro contraste activo en esos momentos en la ciudad) realizaba su león rodeado de una cenefa de escamas que en este caso no aparece, por lo que su autoría queda descartada y es establecido como de Diego Vega Torres; el tercer punzón es .../ 21, y se dudaba entre José Espejo Delgado o Diego de Vega Torres, pero gracias a las características del león ha sido posible identificarlo como del segundo.

En cuanto a la cuarta marca, .../C hay que apuntar que su mal estado de conservación hace pensar que podría tratarse de REPIS/O, ya que es el más cercano a esta forma con una fila superior larga y un segunda con una sola letra circular, pertenece a Manuel Repiso²¹.

Portaviático (Fig. 11)

Parroquia de San Lorenzo

Plata en su color

1820 ó 1826

Marcas: **2./VEGA, M/AGUILAR y león rampante a la izquierda dentro de un círculo**

Dimensiones: altura 13'5 cm., y base de 6 por 5 cm.

Pie con pestaña lisa, plana y alta, sobresale al pie. Pie pequeño de líneas troncocónicas y decorado con una cenefa de perlas.

Vasija que tiene este portaviático forma de vasija, con una parte inferior en forma de cuenco profundo, decorado con hojas lanceoladas sobrepajadas; una zona central en forma cilíndrica achatada y decorada con bordes incisos en disposición vertical. La tapa es troncocónica y lleva las mismas hojas de la zona inferior. Se remata con una cruz plana. Las asas tienen forma de una S con líneas arquitectónicas, de las que cuelgan unas cadenas sencillas.

Corazón de los Siete Puñales de la Virgen del Socorro (Fig. 12)

Parroquia de Santiago, Montilla

Plata en su color y sobredorada

Punzones: **.EGA** de Diego de Vega Torres como contraste, **....AR** de Manuel Aguilar Guerrero como contraste y **león a la izquierda**.

Dimensiones: 12 cm. de altura por 21 cm. ancho.

En el centro del corazón aparece el anagrama de María, con los tres clavos de Cristo debajo y tres flores de lid arriba. Se bordea con rocallas entre ces, motivos vegetales y racimos de uvas, franja rematada con una flor repujada. Se culmina con un medallón en el que aparece en altorrelieve una corona de espinas.

Las marcas nos indican que la fecha de su elaboración oscila durante toda la duración de la contrastía de Diego de Vega Torres, ya que al faltarle precisamente los números que proporcionan ese dato, no es posible calcularlo con más exactitud, estaríamos entre 1805 y 1826 aproximadamente²². Del otro punzón, **...AR**, son tan sólo esas letras las que se conservan por lo que sólo es posible atribuirlo a Manuel Aguilar Guerrero por terminar el apellido de la misma manera, falta alguna apoyatura documental que nos lo indicara con certeza.

EL PUNZONAGVILAR

Aparecen en los catálogos de platería obras con la marca AGVI/LAR, que por el momento no se ha identificado, unas veces afirmando que el autor es Juan de Aguilar, otras Manuel de Aguilar, o simplemente dicen que se trata de un platero apellidado Aguilar²³. Recientemente, se han publicado artículos en los que se estudian obras cordobesas y entre ellas, hay algunas con esta marca y de ella se dice que se ha encontrado en el tesoro catedralicio almeriense a Rafael Juan de Aguilar y Cueto como artífice de una ánforas para la bendición de los santos óleos fechadas en 1804 que llevan esta marca, AGVI/LAR, junto con el león de Córdoba y el punzón de contrastía de 1800/MARTINEZ, ya que aparece al parecer en los documentos de pago de la Catedral²⁴. Habrá que seguir buscando datos de este Rafael Juan, ya que no aparece ninguno con esos apellidos.

En el listado de Ortíz Juárez aparece un Juan de Aguilar pero sin añadir más datos. ¿Estaríamos ante el mismo platero? Es posible, pero faltarían más documentos para conocerlo mejor. Lo que sí podemos afirmar es que se trata de un artífice igual o más prolífico incluso que Manuel Aguilar Guerrero, prueba de ello son las obras que presentamos a continuación, todas con las mismas marcas y realizadas en las mismas fechas, dentro del estilo neoclásico, aunque partiendo de parámetros rococós como en el caso de Manuel. Se trata de otro autor que comienza su carrera dentro de los últimos coletazos del rococó y que llegará a su momento de mayor auge y esplendor con el neoclásico.

Las obras encontradas con esta marca AGVI/LAR sin conocer son una Bandeja de 1710-19 de la parroquia de San Francisco Solano de Montilla y otra de la parroquia de Santiago de la misma fecha; un cáliz del Oratorio de Nuestra Señora de María Auxiliadora y tres de la parroquia de Santiago de 1816; un copón de la parroquia de San Sebastián, uno en San Lorenzo de Córdoba y otro en la parroquia de San Andrés de Córdoba; un ostensorio del Oratorio de Nuestra Señora de la Encarnación y otro en la parroquia de Santiago de Córdoba; y unas vinajeras de la parroquia de Santiago.

Las bandejas son ejemplares lisos y en forma ovalada, han perdido ya todas las líneas onduladas del siglo XVIII y en una de ellas la única decoración que aparece consiste en sartas de perlas y un medallón central repujado.

En cuanto a los cálices, vemos que en este caso hay dos tipos, uno compartiendo aún líneas algo más bulbosas y otro grupo con formas troncocónicas más altas y estilizadas. La ornamentación en estos casos consiste también en sartas de perlas y hojas lanceoladas del mismo

²¹ MORENO CUADRO, F.: *Op. Cit.*, p. 202.

²² ORTÍZ JUÁREZ, D., *Punzones...*, pp. 169-173.

²³ *Ibidem*, p. 141, n° 244 y 245ª.

²⁴ NICOLÁS MARTÍNEZ, M. M. y TORRES FERNÁNDEZ, M. R.: «Platería cordobesa en la Catedral de Almería», en *Estudios de platería San Eloy* (2006), p. 524 y NICOLÁS MARTÍNEZ, M. M. y TORRES FERNÁNDEZ, M. R.: «La platería y los plateros de la catedral de Almería en sus documentos. Siglo XIX», en *Estudios de Platería San Eloy* (2004), pp. 375-376 y 2003, p. 604-5.

tipo que las usadas por Manuel, unas veces sobrepuestas y repujadas, y otras incisas.

Los tres copones encontrados son muy parecidos entre sí, comparten estructuras y falta de ornato, se componen de pie circular plano con pisos decrecientes, astil con nudo de pera invertida algo bulboso y copa en forma de cuenco profundo, remate con cruz plana, que en el caso de San Lorenzo se ha perdido.

El ostensorio tiene pie ovalado, e introduce en el astil, la columna coronada con un nudo en forma de pera invertida con toro marcado, y el sol lleva también viril de nubes, grupos de rayos y remate de cruz moldurada.

Y por último, las potencias de la imagen de Nuestro Padre Jesús Nazareno también están punzonadas por este platero y fechadas en 1816. Además hay en la parroquial de Santiago de Montilla unas vinajeras sin ornato y en mal estado de conservación también del autor.

PIEZAS CON EL PUNZON AGVILAR

Bandeja (Fig. 13)

Parroquia de San Francisco Solano, Montilla

Plata en su color

Punzones: **VEGA/., león rampante a la izquierda dentro de un círculo y .../LAR.**

Entre 1810 y 1819

Dimensiones: longitud de 53 cm. y anchura de 30 cm.

Está realizada en plata en su color, con forma ovalada lisa, con la única decoración de una sarta de perlas alrededor y un relieve en el centro consistente en un racimo de flores coronado, en la parte inferior del mismo se lee: Amalia Zapata; esto indica una posible donación.

Bandeja o Jofaina (Fig. 14)

Parroquia de Santiago, Montilla

Plata en su color

Punzones: **VEGA/1., AGVI/LAR, y león a la izquierda dentro de un círculo.**

Entre 1810 y 1819

Dimensiones: 37 por 24'5 cm. de diámetro y 7'5 cm. de altura

Tiene forma profunda, es lisa y sin ningún tipo de decoración. Se rodea de varias molduras concéntricas.

Cáliz (Fig. 15)

Santuario de María Auxiliadora, Montilla

Plata sobredorada

Punzones: **.../LAR,A y león a la izquierda con la cola alzada dentro de un círculo**, algo borroso.

Primera mitad del siglo XIX

Medidas: 24 cm. de altura, 13'5 cm. de diámetro de la base y 8'5 cm. de diámetro de la copa.

El pie se eleva sobre pestaña alta, moldurada, de planta circular y decorada con una cenefa de puntos diminutos. El basamento se compone de varios pisos decrecientes en altura y terminando en forma troncocónica elevada para dar paso al ástil. La única ornamentación es el mismo tipo de cenefa. El astil es elevado y el nudo es un cono invertido culminado en un anillo, adornado con la cenefa de puntos. Varias piezas pequeñas sirven de apoyo a la copa. La copa es lisa, ligeramente acampanada y sobredorada.

Hay en la parroquia de San Francisco y San Eulogio de Córdoba, un cáliz elaborado por el mismo autor, con un pie muy parecido aunque más sinuoso, y la misma decoración²⁵.

La primera de las marcas que lleva es de Aguilar y la segunda sería el contraste, aunque tan sólo se conserva la última A podemos deducir que se trata de Diego Vega Torres, sin precisar con demasiado detalle en la fecha de elaboración, que oscilaría entre 1808 y 1826.

Cáliz (Fig. 16)

Parroquia de Santiago, Montilla

Plata en su color.

Punzones: **AGVI/LAR, VEGA/16 y león a la izquierda.**

1816

Dimensiones: 26 cm. de altura, 8 cm. de diámetro de la copa y 14'5 cm. de diámetro de la base.

El pie se compone de una pestaña alta, lisa y de planta circular. Sobre ella, se levanta un basamento de dos cuerpos, decrecientes en altura, también lisos. Un estrechamiento y una pieza de cuarto bocel sirven de apoyo a un nudo alto, estilizado y con forma troncocónica, con la única decoración de una cenefa de puntos. La copa se divide en dos por medio de un baquetón saliente con cenefas de puntos. La parte superior es acampanada y no lleva nada de ornato.

Cáliz (son dos iguales) (Fig. 17)

Parroquia de Santiago, Montilla

Plata en su color

1816

Punzones: **AGV./LA., VEGA/16 y león a la izquierda.**

Dimensiones: 26 cm. de altura, 7'5 cm. de diámetro de la copa y 14 cm. de diámetro de la base.

Tiene un pie con pestaña alta, lisa, pronunciada y de planta circular. Sobre ella se levanta un basamento con dos cuerpos, el primero de ellos de líneas bulbosas y el segundo estilizado y alto. Un alto cuello da paso a un nudo en forma de pera, que en uno de los dos ejemplares está bocabajo y que se decora con una cenefa de hojas lanceolada incisa y otra de perlas diminutas. Otro cuello da paso a una copa acampanada y dividida en dos por medio de un baquetón

²⁵ RODRÍGUEZ MIRANDA, M. A.: «La iglesia de San Francisco y San Eulogio de la Axerquía», *V Curso de Verano «El Franciscanismo en Andalucía»*, Córdoba, 1999. p. 150, fig. 22.

saliente. La subcopa se ornamenta con una cenefa de hojas lanceoladas repujadas y la parte superior es lisa.

Las hojas lanceoladas de Manuel Aguilar y de otros artistas neoclásicos se prodigaron por otras provincias, como Granada, donde encontramos un cáliz que lleva esas hojas, elaborado por José Séller en 1824²⁶

Copón (Fig. 18)

Parroquia de San Sebastián, Montilla

Plata en su color

Punzones: **AGVI/AR**, *león rampante* y **BEGA/18**.

Inscripción: «**A ESPESAS DEL Emo Sr DUQUE DE MEDINACELLI SANTIs Tn PATRON DE ESTE COMBto AÑO DE 1818**».

1818.

Dimensiones: 30 cm. de altura, 15 cm. de base y 12 cm. de diámetro de la copa.

Se compone de un pie que se eleva sobre pestaña alta y lisa, en la que aparece la inscripción. El pie tiene forma de planto invertido, con un primer piso de líneas curvas y un segundo piso que se alza estrechándose hasta el astil. El astil lleva una pequeña pieza en forma de plato estrecho que da paso a un nudo de pera invertida con un baquetón en la zona más ancha. La copa es un cuenco profundo que lleva una tapa bastante plana, rematada con una cruz de brazos potenzados muy sencilla. No tiene ningún tipo de decoración.

El que veremos a continuación de la parroquia de San Lorenzo de Córdoba fechado en 1788, obra de este mismo autor que presenta un nudo con la misma estructura y una copa igual; las diferencias entre ambos cálices son dos, una se puede comprobar en el pie, que en el caso cordobés es más elaborado y la otra consiste en poseer mucha más decoración.

Lo mismo ocurrirá con el que veremos de San Andrés, con fecha aún sin determinar, que se parece también bastante a éste. El pie tiene un desarrollo muy similar, el nudo de San Andrés es algo más ondulado y la copa repite la estructura. La cruz del remate es diferente, mientras que las cenefas de carretilla son iguales.

En el convento de la Concepción de Granada hay un cáliz muy parecido a este copón, hecho a finales del siglo XVIII, dentro del período rococó pero con estilo incipientemente neoclásico²⁷.

Copón (Fig. 19)

San Andrés, Córdoba

Plata en su color

Fines del siglo XVIII o comienzos del XIX

Dimensiones: altura 26 cm., diámetro de la copa 12 cm., y diámetro de la base 13 cm.

Marcas: **AGVI/...**, *león rampante a la derecha dentro de un círculo* y *otra marca borrosa*.

Pie con pestaña alta, que sobresale bastante del pie y decorada con una cenefa de elementos geométricos punteados. Basamento compuesto por dos pisos decrecientes, el primero de ellos es bulboso y liso, mientras que el segundo muestra un borde profundo desde donde se va estrechando hasta llegar al astil.

El astil está constituido por varias piezas bulbosas que dan paso a un nudo en forma de pera invertida.

Y la copa tiene forma de cuenco profundo y la tapa es escalonada, se remata con una cruz de brazos redondeados que terminan en bolas. La decoración de la pieza consiste en diversas cenefas de puntos que aparecen en diferentes lugares.

Copón (Fig. 20)

San Lorenzo, Córdoba

Plata en su color

1806

Dimensiones: altura total 14'5 cm., diámetro de la base 10 cm., y diámetro de la copa 10 cm.

Marcas: **AGVI/LAR**, **VEGA/6** y *león rampante a la izquierda dentro de un círculo*.

El pie se eleva sobre pestaña alta, lisa y plana, sobresale al pie. Lleva un basamento con dos cuerpos decrecientes, el inferior de líneas un poco abultadas y el superior de estructura troncocónica.

El astil se compone de un nudo muy pequeño en forma de pera invertida y anillo cilíndrico. Y la copa tiene cuerpo cilíndrico, achatado y rematado en cenefa de perlas. La tapa es plana y sin decoración. El remate se ha perdido.

Ostensorio (Fig. 21)

Santiago, Córdoba

Plata en su color

1808, 1818 ó 1828

Dimensiones: altura 80 cm., diámetro del pie 38 por 25 cm., y diámetro del sol 34 cm.

Marcas: **AGVI/LAR**, **BEGA/8** y *león rampante coronado a la derecha dentro de un círculo*.

Pestaña alta, lisa, sobresale del pie y tiene planta ovalada, estructura que se repite en el pie. El basamento se compone de una zona convexa que lleva en el borde inferior una sarta de perlas. Sobre esta parte, se alza un cuerpo ligeramente cóncavo que se alza en el centro para servir de apoyo al astil. La decoración consiste en cuatro cartelas formadas por tornapuntas, espigas de trigo y una rocalla como dintel. Se unen estas cartelas por cenefas colgantes vegetales y en su interior aparecen relieves de símbolos eucarísticos: el Cordero Místico, racimos de uvas, espigas de trigo y el Pelicano.

²⁶ CAPEL MARGARITO, M.: *Platería religiosa...*, p. 57, fig.73.

²⁷ CAPEL MARGARITO, M.: *Punzones de orfebrería...*, p. 124, fig. 69.

El astil se alza sobre un anillo concéntrico culminado en platos moldurados y decorado con medallones ovalados unidos por cenefas colgantes de inspiración vegetal muy sencillas y esquemáticas. Este anillo sirve de apoyo a un trozo de columna estriada rematada por otro anillo concéntrico liso. El nudo tiene forma de pera invertida rematada por un aro, se ornamenta la zona inferior con hojas lanceoladas repujadas y una cenefa colgante en el anillo. Un estrecho cuello da paso a una sarta de perlas repujada, otro anillo liso y un cuello en forma cónica elevado adornado también con hojas repujadas.

El viril es circular y compuesto por varias molduras y cenefas de perlas. Se rodea este viril de nubes circulares, racimos de uvas, espigas de trigo y cabezas de querubines alados. De ahí parte una aureola de grupos de rayos de diferente tamaño. Se remata con una cruz de brazos floreados, de cuyo crucero parten grupos de rayos de diferente tamaño, que es un añadido actual.

Se parece mucho al ostensorio que se guarda en el Oratorio de Nuestra Señora de la Encarnación de Montilla, con el que comparte pie y sol, aunque el cordobés lleva un astil mucho más evolucionado que el montillano.

Potencias de Nuestro Padre Jesús Nazareno (Fig. 22)

Hospital de San Agustín, Montilla

Plata en su color, repujada y cincelada

Punzones: **AGV./LAR**: Manuel Aguilar, como platero; **.EGA/I6**: Diego de Vega y Torres, como contraste; y **León rampante a la izquierda dentro de un círculo**.

1816

Dimensiones: altura de 21 cm. y ancho de cada potencia de 12 cm., diámetro de la corona de 25 cm.

Posee el nazareno una **corona** de plata con sus **potencias** que se componen por una cartela central flanqueada por ces entrelazadas y rodeadas de elementos vegetales repujados. Se rematan por un grupo de rayos de diferente tamaño. Hasta ahora se había pensado que eran anónimas y se fechaban a mediados del siglo XVIII. Pero el hallazgo de sus punzones permite una datación concreta y demostrar además su autoría. Estas marcas son tres: un león a la izquierda dentro de un círculo, símbolo de la ciudad de Córdoba, **.EGA/I6** y **AGV./LAR**. La primera, **.EGA/I6**, corresponde al marcador Diego de Vega y Torres y la otra marca es la que hemos estudiado.

Vinajeras y salvillas (Fig. 23)

Parroquia de Santiago, Montilla

Plata en su color

Punzones: **AGV/LAR** de Manuel Aguilar Guerrero como platero, **VEG./16** de Diego de Vega Torres como contraste y **león a la izquierda**.

1816

Dimensiones: 22 cm. por 16 cm. de ancho.

Se conservan dos salvillas exactamente iguales y un solo par de vinajeras, cuyo estado de conservación es bastante malo. Las dos salvillas sí están bien, tienen planta ovalada con borde moldurado y sin ningún tipo de decoración.

Las vinajeras se componen de un pie apoyado en una pequeña pestaña lisa y de planta circular, y el basamento es troncocónico. El cuerpo de las vasijas es abultado, aunque ya no tan achatado como en el rococó, terminan en un pico vertedor sencillo. No tienen tapa y el asa es muy sencilla, ligeramente moldurada y plana. No llevan ningún tipo de decoración, al igual que la salvilla.

BIBLIOGRAFÍA

- AA.VV.: *Catálogo artístico y monumental de la provincia de Córdoba*. Córdoba, 1994, tomo VI, p. 246.
- BAZAN DE HUERTA, M. y TERRÓN REYNOLDS, M. T.: «La platería en los conventos placentinos», en *Norba-Arte* (1993), pp. 141-178.
- CAPEL MARGARITO, M.: «Punzones cordobeses en la orfebrería cordobesa de Granada», en *B.R.A.C.*, 104 (1983), pp. 121-131.
- _____, *Orfebrería religiosa de Granada*, Granada, 1986, vol. II.
- DABRIO GONZÁLEZ, M. T.: «Acerca de la platería cordobesa», *El convento de dominicas del Corpus Christi de Córdoba*, Córdoba, 1997, pp. 269-305.
- GALISTEO MARTÍNEZ, J.: «Sacramento y culto. Las custodias procesionales de Aguilar de la Frontera y Montilla (Córdoba)», en *Estudios de Platería San Eloy*, (2006), pp. 205-215.
- MORENO CUADRO, F.: *Platería Cordobesa*. Córdoba, 2006.
- NICOLÁS MARTÍNEZ, M. M. y TORRES FERNÁNDEZ, M. R.: «Platería cordobesa en la Catedral de Almería», en *Estudios de platería San Eloy* (2006), pp. 513-526.
- _____, «La platería y los plateros de la catedral de Almería en sus documentos. Siglo XIX», en *Estudios de Platería San Eloy*, (2004), pp. 363-380
- _____, «La platería y los plateros de la catedral de Almería en sus documentos. Siglo XVIII», en *Estudios de Platería San Eloy*, (2003), pp. 595-619.
- ORTÍZ JUAREZ, D.: «Libro segundo de aprobaciones e Incorporaciones de Artífices plateros de esta ciudad de Córdoba. Año de 1784», en *B.R.A.C.*, XCIV (1975), pp. 171-202.
- RODRÍGUEZ MIRANDA, M. A.: «La platería de la Cofradía de Nuestra Señora del Rosario de la Parroquia de Santiago de Montilla», *I Congreso Mariano Internacional*, marzo 2010, (en prensa).
- _____, «La iglesia de San Francisco y San Eulogio de la Axerquía», *V Curso de Verano El Franciscanismo en Andalucía*, Córdoba, 1999, pp. 139-158.
- VILLAR MOVELLÁN, A. (Dir.): *Guía artística de la provincia de Córdoba*, Córdoba, 1995, p. 185.



Fig. 1.



Fig. 2.



Fig. 3.



Fig. 4.



Fig. 5.



Fig. 6.



Fig. 7.



Fig. 8.



Fig. 9.



Fig. 10.

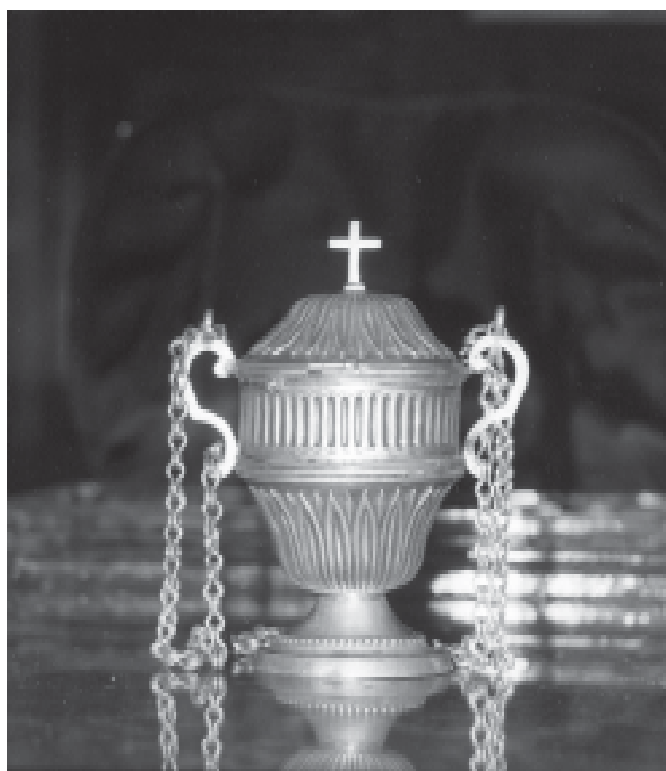


Fig. 11.



Fig. 12.

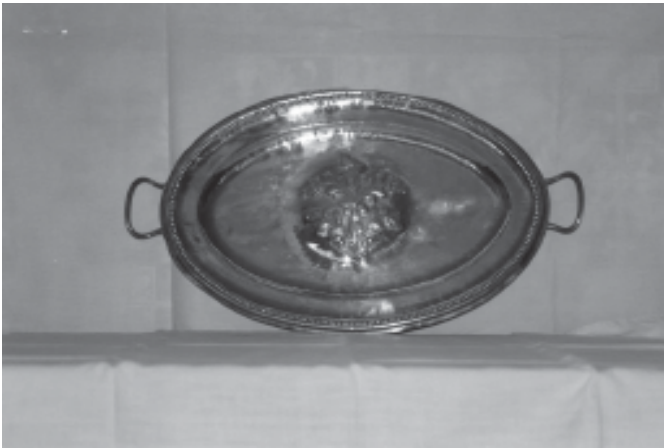


Fig. 13.

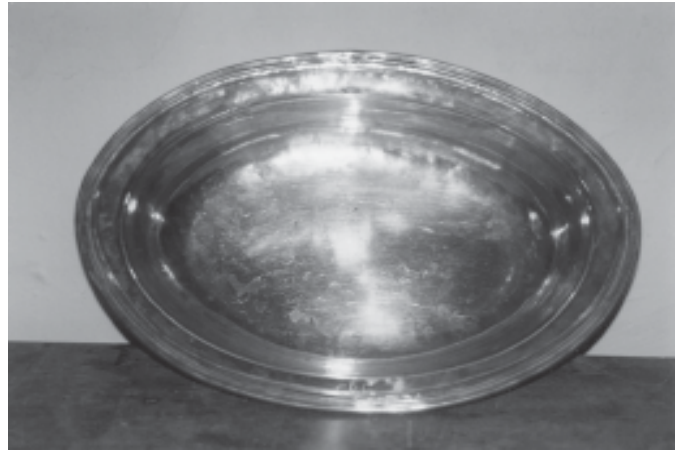


Fig. 14.



Fig. 15.



Fig. 16.



Fig. 17.



Fig. 18.



Fig. 19.



Fig. 20.



Fig. 21.



Fig. 22.



Fig. 23.