

POLLEN

EDITADA POR:

Departamento de Biología Vegetal
(Área de Botánica)



SERVICIO DE PUBLICACIONES
UNIVERSIDAD DE CORDOBA

v o l u m e n

2 0 0 1



POLEN

(antes An. Asoc. Palinol. Leng. Esp.)

VOLUMEN 11

Editada por:

Departamento de Biología Vegetal
(División de Botánica)
Universidad de Córdoba

Servicio de Publicaciones
Universidad de Córdoba

Publicación subvencionada por:

DIRECCIÓN GENERAL DE UNIVERSIDADES E INVESTIGACIÓN
CONSEJERÍA DE EDUCACIÓN Y CIENCIA
JUNTA DE ANDALUCÍA

COMITÉ EDITORIAL

Presidente:	E. Domínguez
Editor Ejecutivo:	J.L. Ubera
Editores Asociados:	M.J. Diez J. Emberlin J. Guarro D. Lobreau-Callen C. Pardo M.C. Risueño R. Wagner
Intercambio Científico:	F. Infante
Composición:	F. Romero

Asesores Científicos: M.J. AIRA (Santiago de Compostela), J. BELMONTE (Barcelona), B. CABEZUDO (Málaga), C. DIAZ DE LA GUARDIA (Granada), D. FERNÁNDEZ (León), C. GALÁN (Córdoba), A.M. GUTIÉRREZ (Madrid), I. IGLESIAS (Ourense), F. INFANTE (Córdoba), V. JATO (Ourense), M.M. TRIGO (Málaga).

COMITÉ EDITORIAL

E. Domínguez	Presidente
L. López	Vicepresidente
A. Díaz	Editor
F. Martínez	Editor
J. García	Editor
D. Rodríguez	Editor
C. Pérez	Editor
M. C. Sánchez	Editor
R. Torres	Editor
F. López	Editor
F. Pérez	Editor

ISSN: 1135-8408
D.L.: CO-1.601-95
Imprenta San Pablo, S. L., Córdoba
Publicado en Diciembre de 2001

NORMAS DE PUBLICACIÓN

POLEN (antes An. Asoc. Palinol. Leng. Esp.) aceptará para su publicación trabajos originales sobre temas relacionados con la palinología. Los manuscritos serán leídos por el Comité Editorial, y en base al informe del Editor Asociado específico, se les comunicará a los autores las correcciones necesarias o la aceptación del mismo.

Los manuscritos podrán tener una extensión de hasta 25 páginas para los artículos de revisión, hasta 15 para las contribuciones de investigación y hasta 3 para las notas breves.

Se procurará adaptar la estructura de los trabajos al siguiente esquema: Título, Nombre del autor, Centro de trabajo y dirección, Resúmenes, Introducción, Material y métodos, Resultados, Discusión, Agradecimientos, Bibliografía, Material examinado, Tablas de Datos, Gráficos, Fotografías.

Los manuscritos podrán estar redactados en castellano, inglés o francés. Incluyendo resúmenes de 100 palabras como máximo en castellano y en otro de los idiomas citados. Se indicarán las palabras clave en ambos idiomas.

Los manuscritos se mecanografiarán en DIN A4 a doble espacio, dejando un margen de 2.5 cm en todo su contorno, incluyendo los gráficos o tablas que vayan dentro del texto. Todas las páginas del trabajo se enviarán numeradas. Una vez aceptado se remitirá una copia informática en diskette de 3.5", indicando el procesador de texto utilizado. Las tablas se enviarán en un fichero aparte y deberán estar realizadas con tabuladores.

Las referencias a autores que aparezcan en el texto se indicarán con el nombre en mayúscula, por ejemplo: PRAGLOWSKI (1971) o (PRAGLOWSKI, 1971), en el caso de que se desee expresar la página se indicará ésta después de dos puntos a continuación del año, ejemplo: (PRAGLOWSKI, 1971:84). Todas las referencias citadas en el texto aparecerán en el apartado de Bibliografía, debiéndose citar solo trabajos publicados. Se ordenarán alfabéticamente por autores y dentro de éstos cronológicamente. Las abreviaturas de títulos de revistas se realizarán

de acuerdo con el List of Serial Title Word Abbreviations (ISO833). Las referencias se redactarán según los siguientes formatos:

Revista:

FERGUSON, I.K. (1982). Pollen morphology in relation to pollinators in *Papilionoideae* (*Leguminosae*). *Bot. J. Linn. Soc.* 83:183-193.

Libro:

ERDTMAN, G. (1969). *Handbook of Palynology*. Munksgaard, Copenhagen.

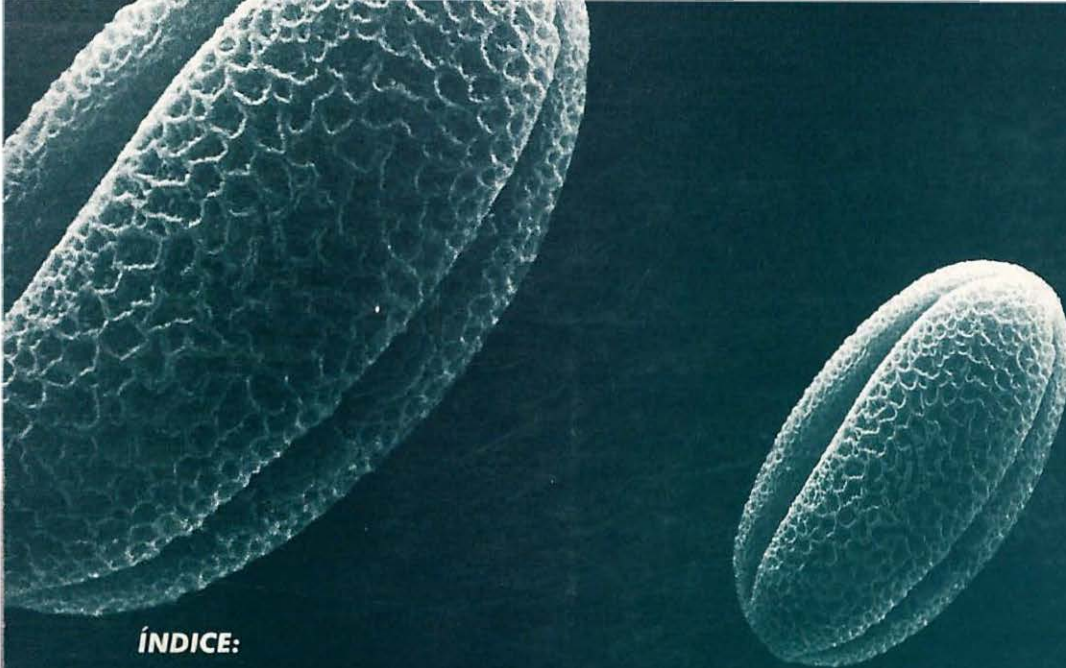
DAHL, A.O. (1976). A commentary on the evolutionary significance of the exine. In: I. K. FERGUSON & J. MULLER (eds). *The evolutionary significance of the exine*, pp. 561-571. Academic Press, London.

ROMERO-GARCIA, A.T. (1988). *Contribución al estudio palinológico del género Phleum L. (Poaceae) en la Península Ibérica*. Actas del VI Simposio de Palinología, APLE, pp. 149-154. Salamanca.

Se recomienda que los gráficos o fotografías ocupen una página completa, pudiendo ser el original de mayor tamaño que el antes descrito, siempre que éste guarde la relación largo/ancho de 1.55, y considerando la legibilidad de los caracteres en su reducción a 18.5 x 13.2 cm. Se recomienda no sobrepasar el tamaño de DIN A3. Los gráficos se enviarán en papel vegetal a tinta china. Las fotografías deberán incluir escala gráfica de aumento, la leyenda de los gráficos y fotos se podrá incluir en el formato comentado, considerando que esta leyenda no se reducirá. Se remitirán un original y dos copias del trabajo completo.

Se entregarán 25 separatas gratuitas al autor. En caso de desear mayor número deberán encargarse al remitir las primeras pruebas. En este caso se les remitirá un presupuesto orientativo de las separatas extra.

Los manuscritos se enviarán a:
POLEN (antes An. Asoc. Palinol. Leng. Esp.)
Secretaría de Redacción
Departamento de Biología Vegetal.
(División de Botánica)
Campus de Rabanales
14071 - CORDOBA



ÍNDICE:

Pags.

- **Hesse, M.**
Principal pollen features in the *Arum* Lilies (Araceae). 5-20
- **Borel, C.M.; Bianchinotti, M.V. & Quattrocchio, M.E.**
Palinoformos fúngicos del Pleistoceno-Holoceno en el valle del arroyo Chasicó, provincia de Buenos Aires, Argentina. 21-37
- **Dorado Valiño, M.; Valdecolmillos Rodríguez, A. & Ruiz Zapata, M.B.**
Actividad humana y dinámica de la vegetación en la Sierra de Avila (Sistema Central Español) desde el Bronce Medio. 39-49
- **Ganem, M.A.; Morbelli, M.A.; Giudice, G.E.; Michelena, I.G. & Pineiro, M.R.**
Las esporas del grupo *Asplenium squamosum* en America. 51-58
- **Piñeiro, M.R.; Macluf, C.C. & Morbelli, M.A.**
Análisis palinológico de las especies de *Pellaea* Link en Argentina (Pteridaceae-Pteridophyta). 59-66
- **Pinheiro de Carvalho, M.Á.A.; Câmara, I.G.; dos Santos, T.M.M. & Correia, R.S.**
Palynological study of the endemic woody *Sonchus* from the flora of Madeira. A morphological and molecular approach. 67-77
- **Nitiu, D.S. & Romero, E.J.**
Contenido polínico en la atmósfera de la Ciudad de la Plata. Argentina. 79-85
- **Pérez, C.F.; Gardiol, J.M. & Paez, M.M.**
Difusión atmosférica de polen en el sistema urbano-rural de la ciudad de Mar del Plata (Argentina), en los tres últimos meses del año 1995. 87-98
- **Naab, O.A.; Caccavari, M.A.; Troiani, H. & Ponce, A.**
Melisopalínología y su relación con la vegetación en el departamento de Utracán, La Pampa, Argentina. 99-113
- **Martín Sánchez, M. & Gómez Ferreras, C.**
Análisis polínico de mieles de romero de las sierras del Sureste de Albacete. 115-122
- **Terrab, A.; Díez M.J. & Valdés, B.**
Análisis polínico de mieles de la zona Noroccidental de Marruecos: Región de Zarhoun. 123-136
- **Andrada, A.C. & Tellería, M.C.**
Esporas de *Puccinia interveniens* (Pucciniaceae) en la dieta de *Apis mellifera* (Hym. apidae). 137-140