

ZOOLOGICO MUNICIPAL

Lugar: Zoológico Municipal de Córdoba.
 Motivo: Obras de reforma y adecuación de las instalaciones del Zoológico Municipal de Córdoba.
 Fecha: Años 2002-2003.
 Tipo de actividad: Intervención Arqueológica de Urgencia (dos fases).
 Arqueólogos-Directores: Inmaculada Martín Urdirroz y Sebastián Sánchez Madrid.
 Estrategia: 4 sondeos arqueológicos.



Bibliografía:
 RUIZ, D., SÁNCHEZ, S., CASTRO, E., LEÓN, A. y MURELLO, J. F. (2008). 'La ocupación diacrónica del sector meridional del Yanib al-Garbi de Qurtuba (Siglos VII-VIII). Intervenciones arqueológicas realizadas en el Zoológico Municipal de Córdoba. Análisis de conjunto'. Anales de Arqueología Cordobesa 1. Córdoba, pp. 163-200.
 VÁZQUEZ, D., MURELLO, J. F. (2010). 'Castros y Suburbios en Córdoba. Una visión diacrónica (siglos II a.C.-VII d.C.)'. en VÁZQUEZ, D. (Ed.). Las áreas suburbanas en la ciudad histórica. Topografía, usos, función. Monografías de Arqueología Cordobesa 18. Córdoba, pp. 455-522.

Más información: <http://www.arqueocordoba.com>



Plantas parciales de la excavación

Las excavaciones en distintos sectores del Zoológico Municipal nos ha permitido un acercamiento a la evolución de uno de los arrabales occidentales situados en la periferia de *Madinat Qurtuba*. Con carácter previo a la definitiva urbanización de este sector en época califal, aparecen los restos de estructuras realizadas con sillares de gran tamaño, lo que permite interpretarlas como parte integrante de una almunia instalada en esta zona fértil y privilegiada, próxima al río Guadalquivir. En el entorno de este palacio, y siguiendo un modelo de concentración y desarrollo poblacional típico de este momento, se fueron asentando toda una serie de instalaciones industriales relacionadas con la transformación y el trabajo del hierro.

En los últimos años vamos conociendo mejor la zona aledaña al río, arteria principal de la ciudad en la que se ubicaron barrios, palacios e industrias...

La necesidad de espacio y la ampliación de la ciudad hacia Occidente, dentro del denominado proceso de conurbación que se extendió hasta *Madinat al-Zahra*, dio paso a un barrio o arrabal dotado de todas las infraestructuras necesarias, entre las que sobresalen las redes de saneamiento y abastecimiento y las calles amplias y rectilíneas, que

articulaban las distintas manzanas residenciales. Algunas de estas viviendas califales fueron transformándose continuamente hasta su definitivo abandono a inicios del siglo XI, como consecuencia de la Guerra Civil o *fitna*.

Por último, cabe destacar la existencia de un tramo de muralla que se conserva en el límite Norte del recinto que actualmente ocupa el Zoológico. Se trata de un lienzo de tapial, sobre zócalo de sillarejo y mampostería, que ha sido fechado en época almohade (siglos XII-XIII) y relacionado con un campamento fortificado, complemento de las defensas urbanas (alcazaba militar y torre de la Calahorra), destinado a salvaguardar el puente y del río ante las crecientes incursiones de las tropas castellanas en el Valle del Guadalquivir.



HAY MUCHOS TIPOS DE MOLINOS: UNOS SIRVEN PARA MOLER GRANO, OTROS PARA FIJAR EL TEÑIDO DE LAS TELAS,... HABÍA MOLINOS DE RUEDA, MOLINOS DE VIENTO Y MOLINOS DE AGUA. EN CÓRDOBA SE CONSERVAN VARIOS DE ELLOS A LO LARGO DEL RÍO GUADALQUIVIR...



IBN ZAYDUN



Planimetría de usos y funciones

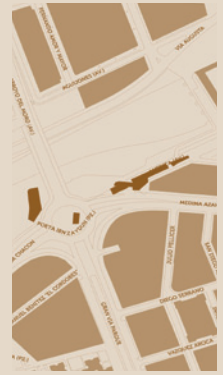
El sector noroccidental de la Córdoba romana estuvo ocupado por uno de los barrios extramuros más importantes de la capital de *Baetica*, en el que coexistían zonas industriales, instalaciones agropecuarias, manzanas edificadas con calles porticadas y construcciones de primer orden, como el anfiteatro. Por encima de las actividades mencionadas destacó la relacionada con el mundo funerario debido, principalmente, a la presencia en el suburbium occidental de la *via Corduba-Hispalis* (Camino Viejo de Almodóvar), que actuó como un verdadero foco de atracción, con casos tan espectaculares como los túmulos de la Puerta de Gallegos o los recintos documentados por los eruditos Enrique Romero de Torres y Samuel de los Santos Gener en las proximidades de la C/ Antonio Maura.

Esta glorieta ha sido un importante nudo de comunicación durante dos mil años. Allí se ha localizado una vía, un arroyo canalizado, cementerios de varias culturas y parte de un barrio andalusí...

Las excavaciones recientes llevadas a cabo por nosotros en la Glorieta de Ibn Zaydun han permitido completar este paisaje sepulcral. Se trata de un grupo ciertamente monumental, compuesto por un recinto y la base de dos monumentos, todos ellos contiguos y alineados con respecto a una calzada identificada con un *diverticulum* (vía secundaria). Los restos arquitectónicos se completaban con enterramientos más sencillos dispuestos en los alrededores y con varias estructuras hidráulicas (pozo y cisterna), que han permitido plantear la existencia de un jardín u *hortus*, propio de los ambientes funerarios de época romana.

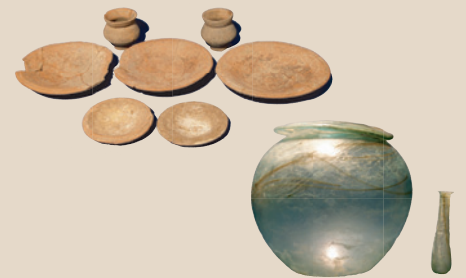
La continuidad en los enterramientos se pone en evidencia para la etapa visigoda y, sobre todo, islámica, periodo al que pertenecen casi un centenar de tumbas. Éstas formaban parte de un cementerio limitado al Norte por un arroyo que actuaba de límite de separación entre la necrópolis y toda una serie de viviendas y dependencias pertenecientes al arrabal que presidía este sector de la *Qurtuba* califal.

Lugar: Glorieta de Ibn Zaydun.
 Motivo: Obras de soterramiento de la Prolongación de la Avda. de América y su conexión con la calle Periodista Quesada Chacón.
 Fecha: Años 2002-2004.
 Tipo de actividad: Intervención Arqueológica de Urgencia, y posterior Seguimiento Arqueológico.
 Arqueóloga-Directora: Marina González Virseda.
 Estrategia: 6 sondeos arqueológicos.



Bibliografía:
 CANOVAS, A. et alii. (2009): "Intervención Arqueológica de Urgencia en el enlace de la prolongación de la Avda. de América con la Avda. del periodista Quesada Chacón (Glorieta de Ibn Zaydun, Córdoba)". Anuario Arqueológico de Andalucía 2004.1. Sevilla, pp. 754-765.
 LEON MUÑOZ, A., CASAL GARCÍA M^a T. (2010): "Los cementerios de Madinat Qurtuba" en El Anfiteatro romano de Córdoba y su entorno urbano. Análisis arqueológico I-II, I-XIII d.C., Monografías de Arqueología Cordobesa 19, Vol. II, Córdoba, pp. 651-684.

Más información: <http://www.arqueocordoba.com>



EN ÉPOCA ROMANA, LAS CIUDADES ERAN EL CENTRO DE LA VIDA POLÍTICA, ECONÓMICA, SOCIAL Y CULTURAL. VARIOS KILÓMETROS ANTES DE ENTRAR EN UNA GRAN CIUDAD COMO CORDUBA LAS VÍAS SOLÍAN ESTAR PAVIMENTADAS CON LOSAS, JALONADAS DE RICOS MONUMENTOS FUNERARIOS CON INSCRIPCIONES Y ESCULTURAS, ADEMÁS DE GRANDES EDIFICIOS DE ESPECTÁCULOS...

