

ANÁLISIS COMPARATIVO DE LA
BIBLIOTECA UNIVERSITARIA
DE CÓRDOBA
DATOS 2002-2005

Servicio de Proyectos y
Recursos Electrónicos.
Biblioteca Universitaria.
2006

1. Introducción

Durante el proceso de evaluación de la BUCO se observó la necesidad de realizar estudios comparativos de la situación y la evolución de la Biblioteca con otras de características similares. En principio el Comité de Evaluación Interna y posteriormente el Comité de Calidad desde su constitución, han apoyado y potenciado la realización de trabajos de este tipo. El estudio que se desarrolla a continuación es resultado de todo ello, y tiene como objetivos

→ analizar la tendencia y comparar el comportamiento de los indicadores de la BUCO en relación con la media de Rebiun y con la media de una serie de bibliotecas seleccionadas.

→ obtener conclusiones y definir objetivos de mejora.

2. Metodología

El estudio ha sido realizado a partir de los datos de los Anuarios Rebiun 2002-2005. Se toma 2002 como año inicial por ser el que cierra la evaluación de la Biblioteca; los datos posteriores ya dan idea de la puesta en marcha de las consecutivas actuaciones de mejora emanadas del Plan de Mejora de la BUCO.

Las bibliotecas seleccionadas son las que forman parte del mismo grupo y cluster de los estudios realizados por la Universidad Autónoma de Madrid: cluster 2 (Universidades de entre 17.000 y 40.000 usuarios), grupo 2 (A Coruña, Alacant, Autónoma de Madrid, Cádiz, Córdoba, La Laguna, Las Palmas de Gran Canaria y Politécnica de Cataluña).

Todas las bibliotecas han pasado un proceso de evaluación y 4 de ellas están acreditadas por la ANECA.

El estudio nos permite un triple análisis comparativo:

→ de la evolución de la propia BUCO a partir de la puesta en marcha del Plan de Mejora.

→ de esta evolución en relación con la muestra seleccionada y

→ de ambas en relación con la media de Rebiun.

Los indicadores analizados son los ya clásicos 20 indicadores Rebiun, más los 10 nuevos introducidos en el Anuario 2005. Los indicadores hacen una especial referencia a 3 criterios de calidad principales:

→ los recursos económicos,

→ la oferta y

→ la demanda.

La lista de indicadores es la siguiente:

1. Metros cuadrados construidos por usuario.
2. Estudiantes por puesto de lectura.
3. Estudiantes por terminal de uso público.
4. Porcentaje de puestos informatizados sobre el total.
5. Incremento de monografías por usuario.
6. Revistas vivas por investigador.
7. Total de revistas por investigador.
8. Monografías electrónicas por usuario.

9. Revistas electrónicas por investigador.
10. Volúmenes informatizados sobre el total.
11. Visitas por usuario.
12. Préstamos por usuario.
13. Visitas a la Web por usuario.
14. Consultas al catálogo por usuario.
15. Consultas a bases de datos por investigador.
16. Artículos electrónicos por investigador.
17. PIB: documentos obtenidos por investigador.
18. PIB: artículos servidos por revista viva.
19. PIB: porcentaje de respuestas recibidas en menos de 6 días.
20. PIB: porcentaje de documentos recibidos en menos de 6 días.
21. PIB: porcentaje de respuestas contestadas en menos de 6 días.
22. PIB: porcentaje de documentos servidos en menos de 6 días.
23. Usuarios por personal de biblioteca.
24. Técnicos en relación al total.
25. Becarios en relación al total.
26. Gasto en adquisiciones por usuario.
27. Gasto en revistas por investigador.
28. Gasto en monografías sobre el total.
29. Gasto en recursos electrónicos sobre el total.
30. Gasto de personal por usuario.

En cuanto a las bibliotecas incluidas en el estudio, el siguiente cuadro recoge sus principales características (2004-2005)

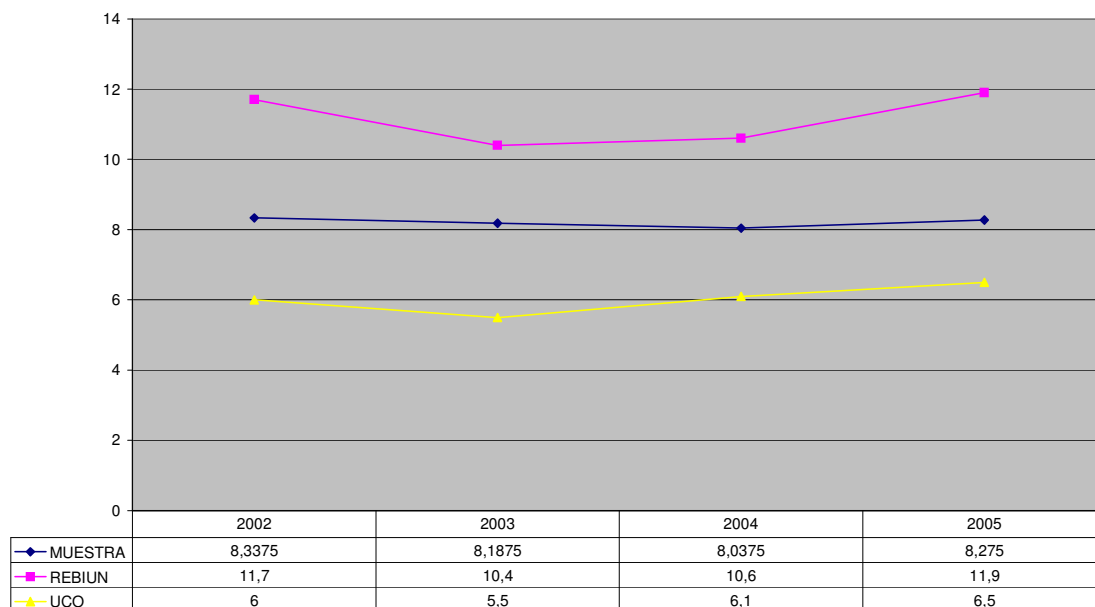
	USUARIOS POTENCIALES 2004	USUARIOS POTENCIALES 2005	EVALUAD A	CERTIFICAD A
ULCO	28822	27935	SI	
UAL	32743	32443	SI	ANECA
UAM	37842	38179	SI	ANECA
UCA	21109	20066	SI	ANECA
UCO	23123	21744	SI	
ULL	28972	29161	SI	
ULPGC	24752	26008	SI	
UPC	35705	35127	SI	ANECA

3. Análisis comparativo de bibliotecas universitarias.

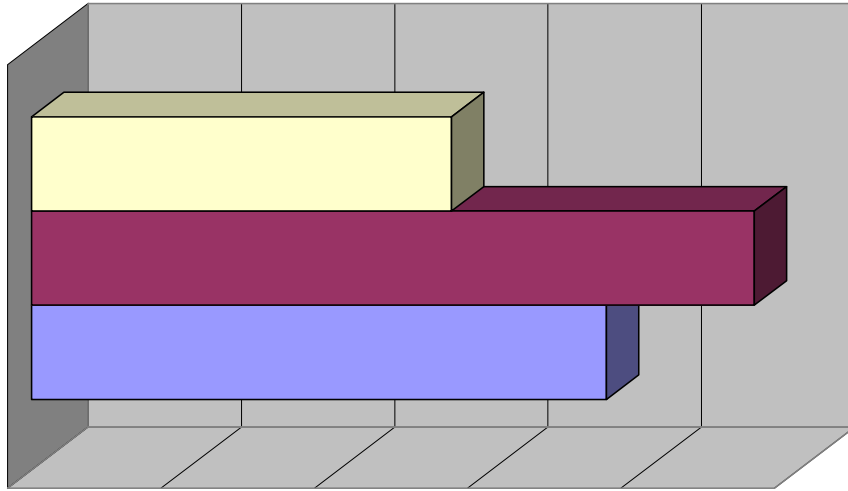
Metros cuadrados construidos por usuario



Estudiantes por puesto de lectura

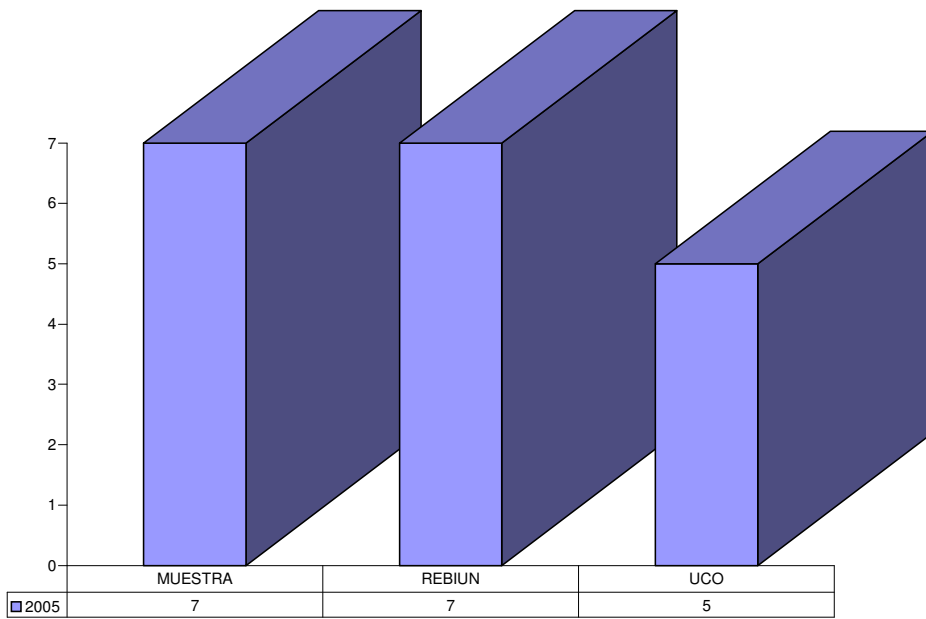


Estudiantes por terminal de uso público



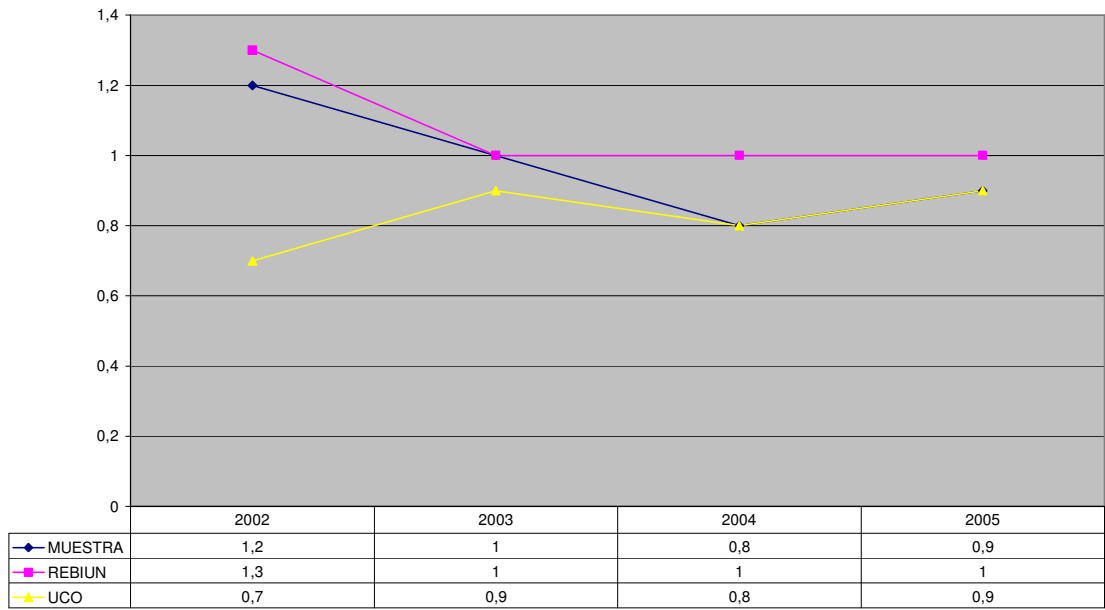
	2005
UCO	136,9
REBIUN	235,6
MUESTRA	187,4

Porcentaje puestos informatizados sobre el total

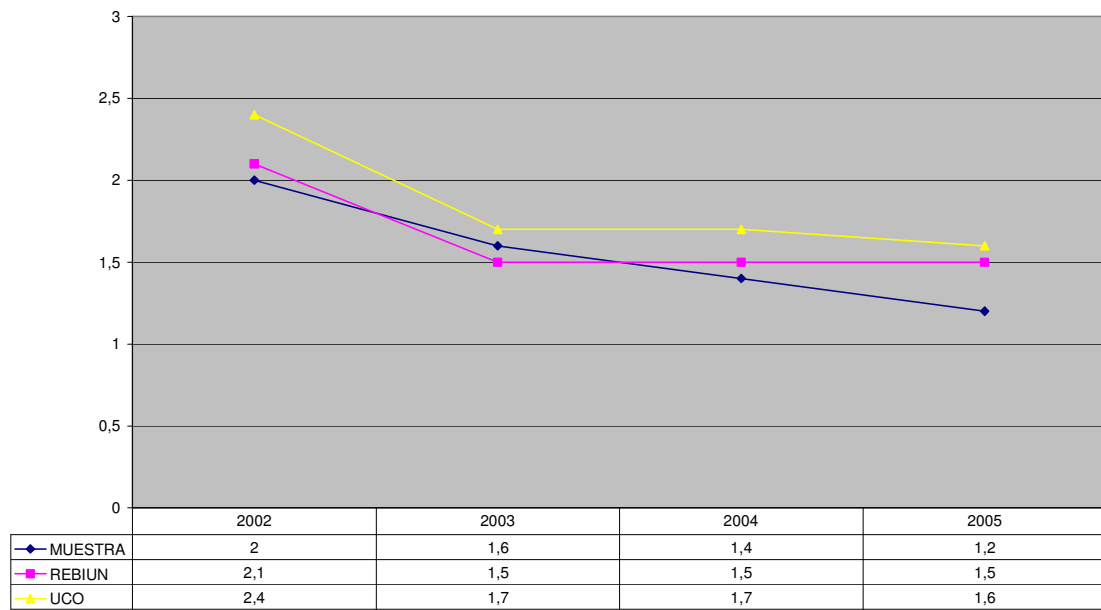


	MUESTRA	REBIUN	UCO
2005	7	7	5

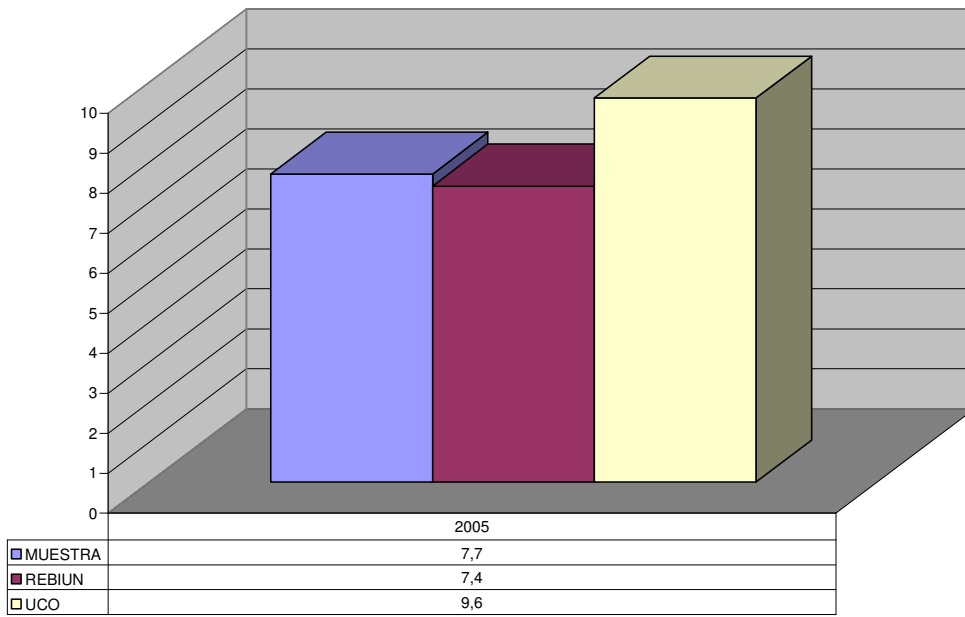
Incremento de monografías en papel por usuario



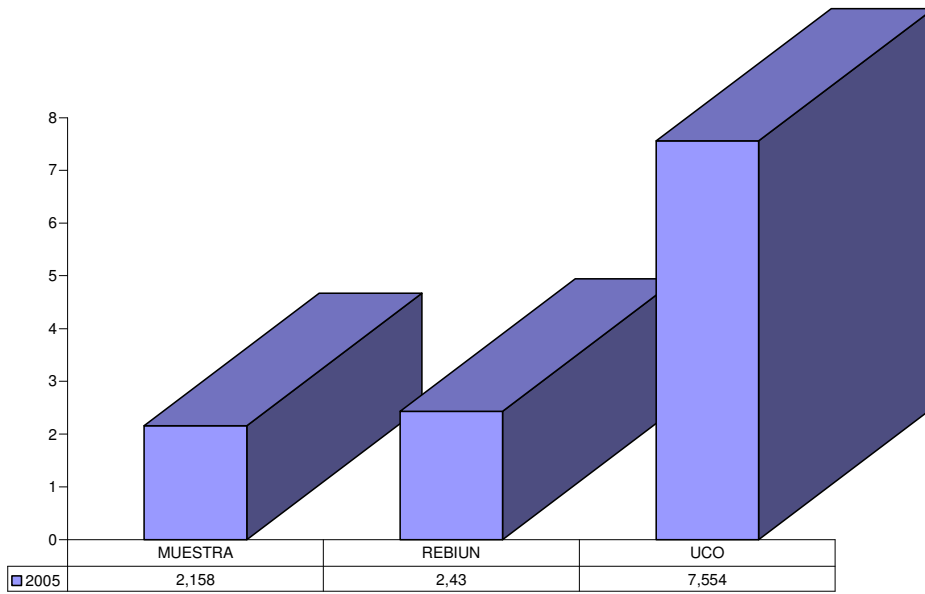
Revistas vivas en papel por investigador



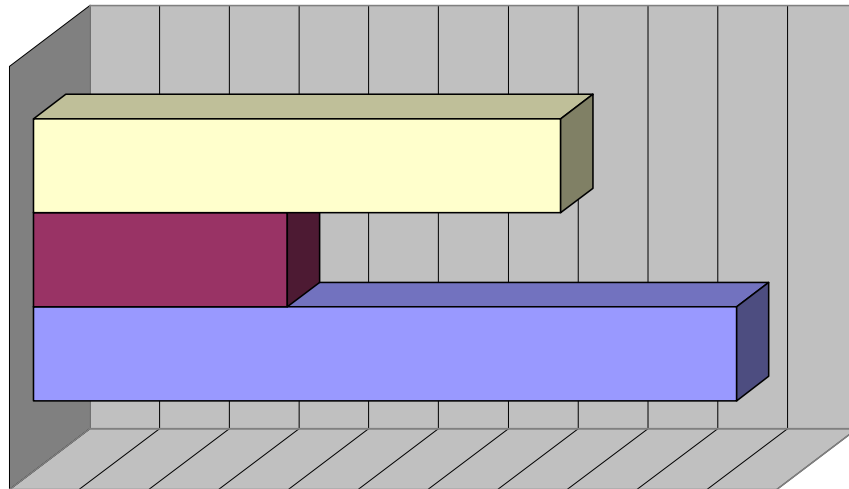
Total de revistas por investigador



Monografías electrónicas por usuario

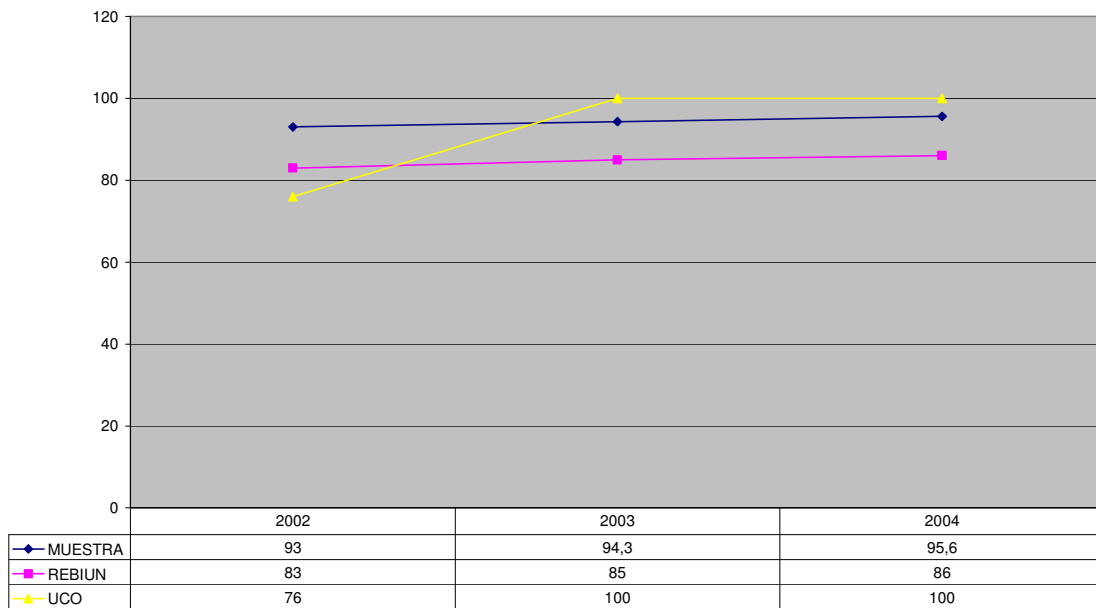


Revistas electrónicas por investigador

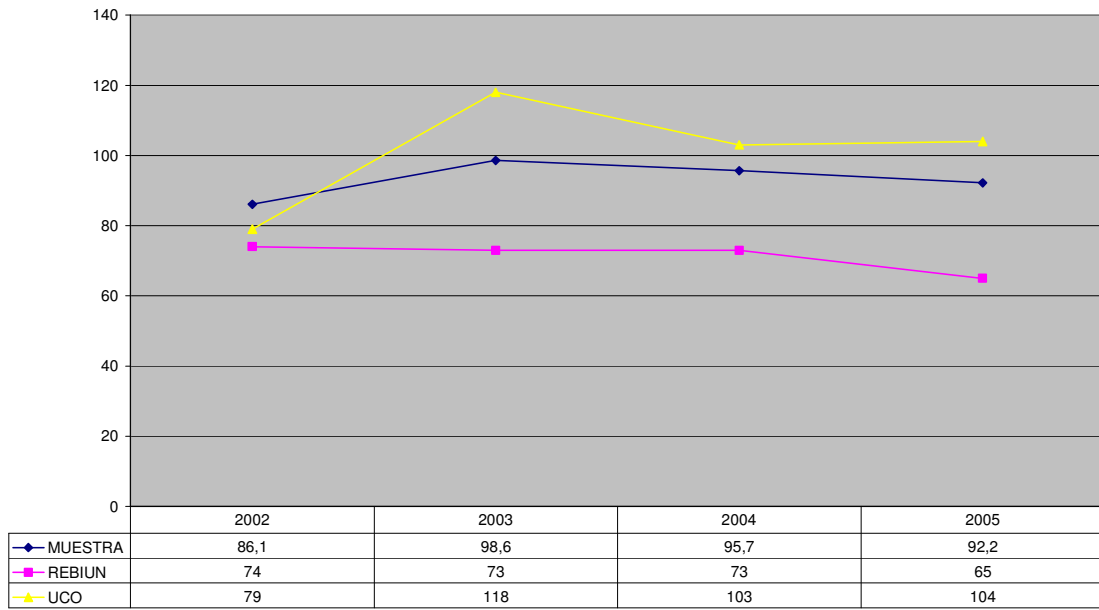


	2005
UCO	4,028
REBIUN	3,832
MUESTRA	4,154

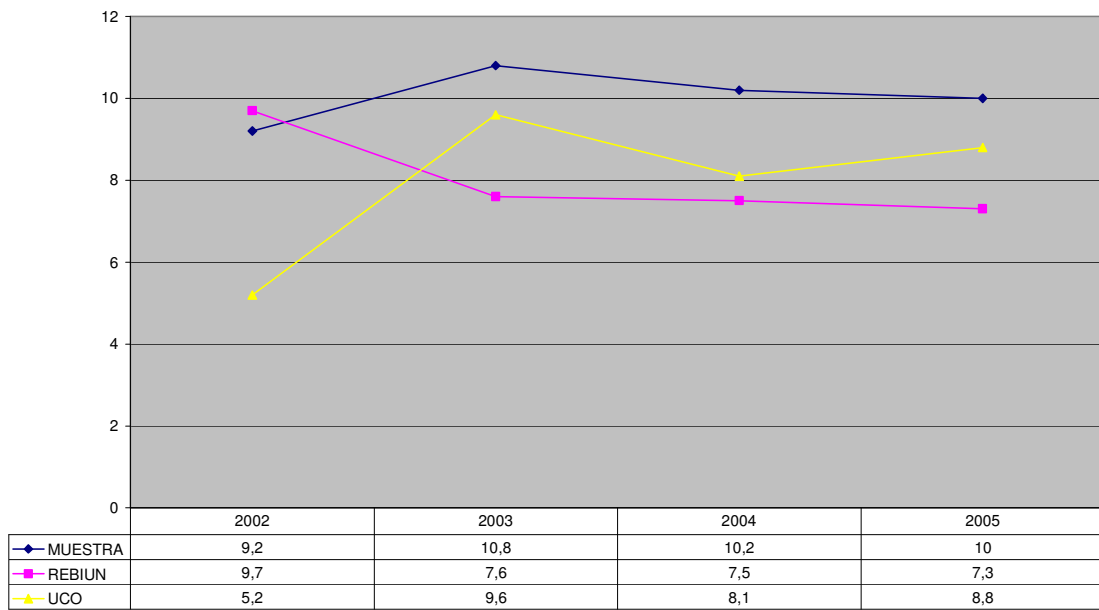
Volúmenes informatizados sobre el total



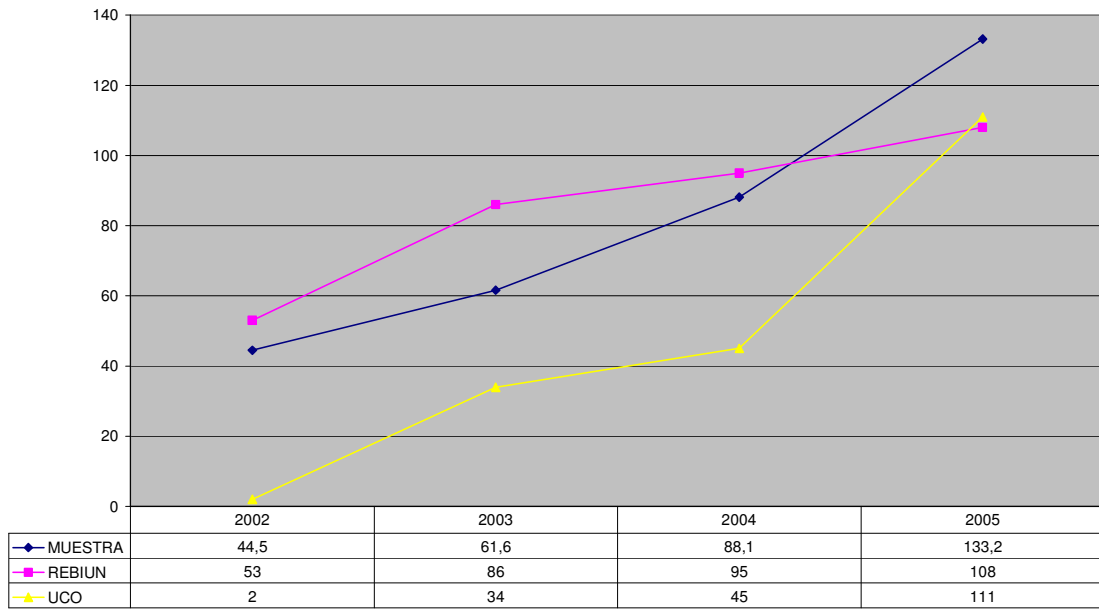
Visitas por usuario



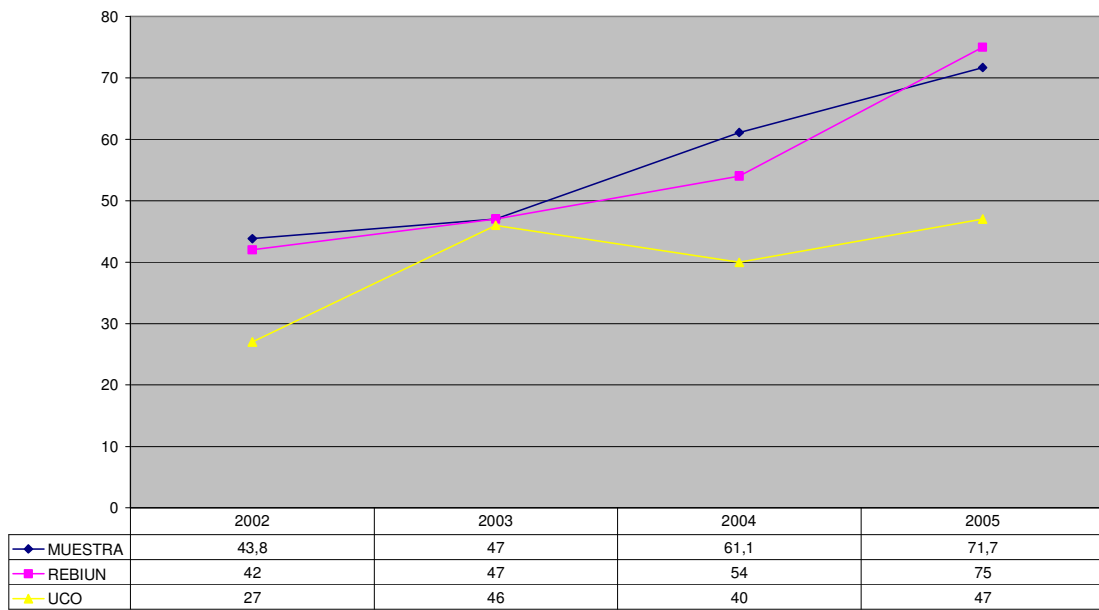
Préstamos por usuario



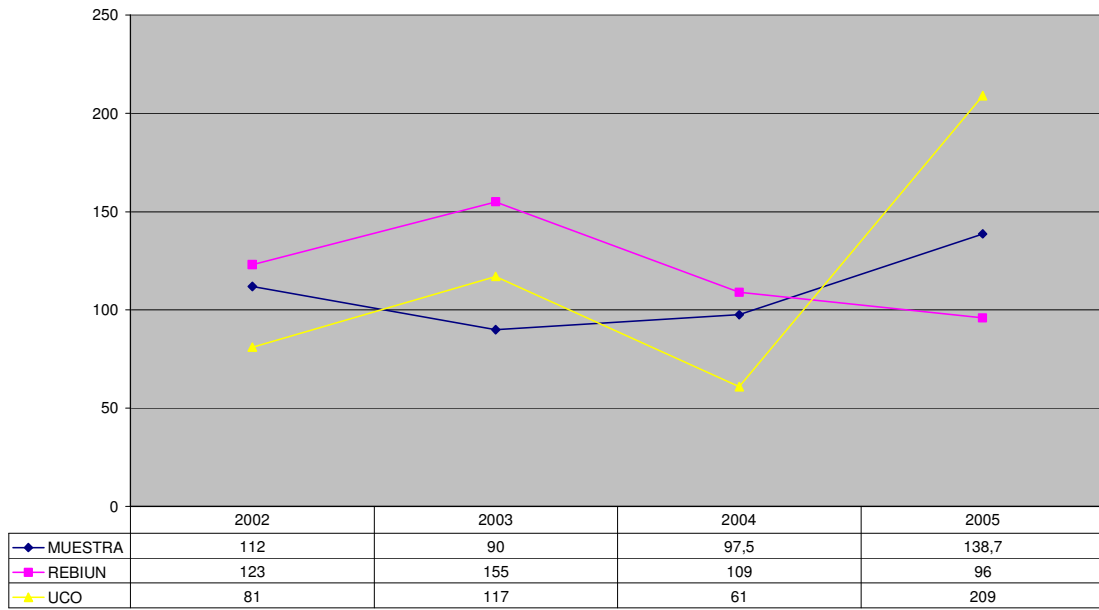
Visitas a la web por usuario



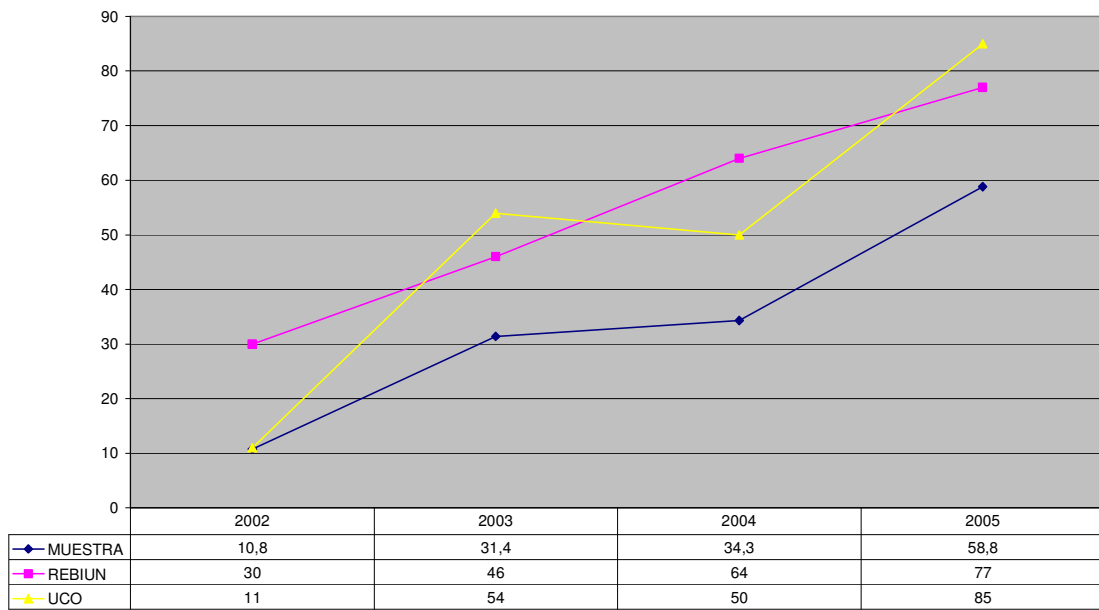
Consultas al catálogo por usuario



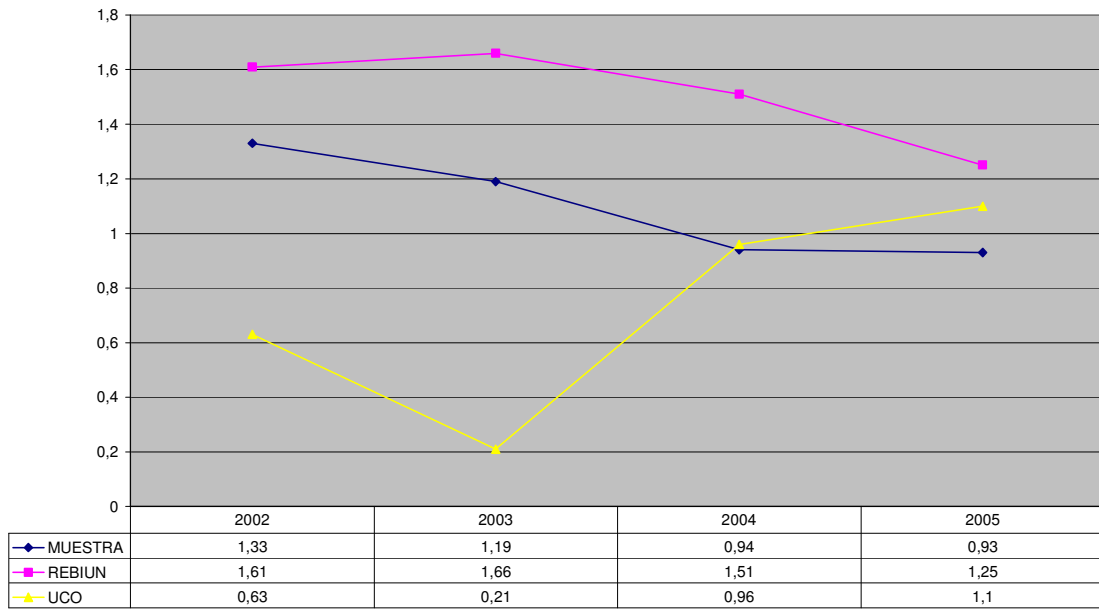
Consultas a bases de datos por investigador



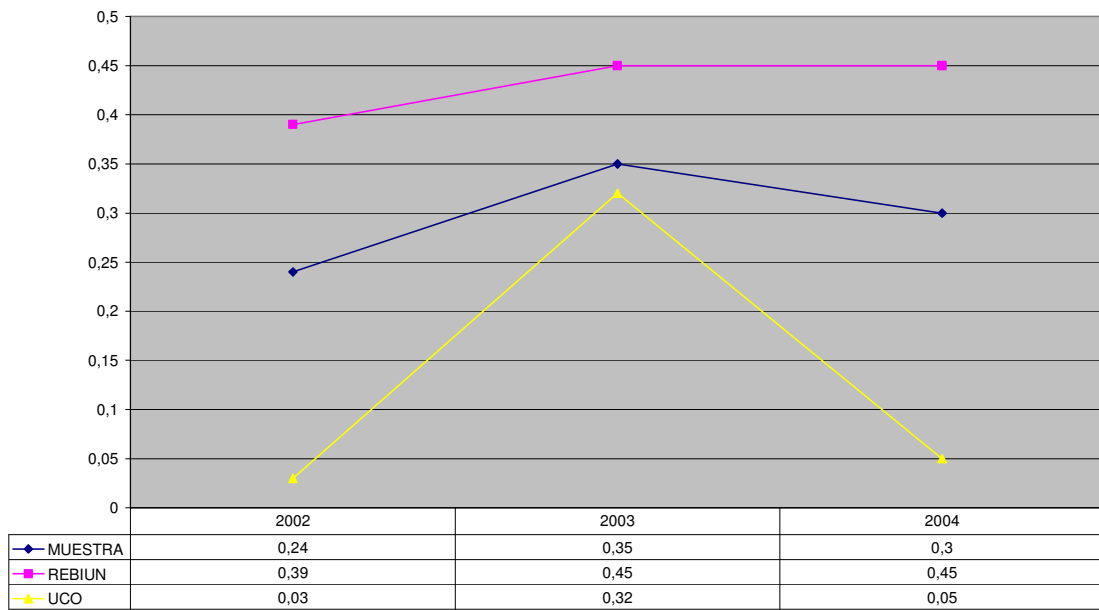
Artículos electrónicos por investigador



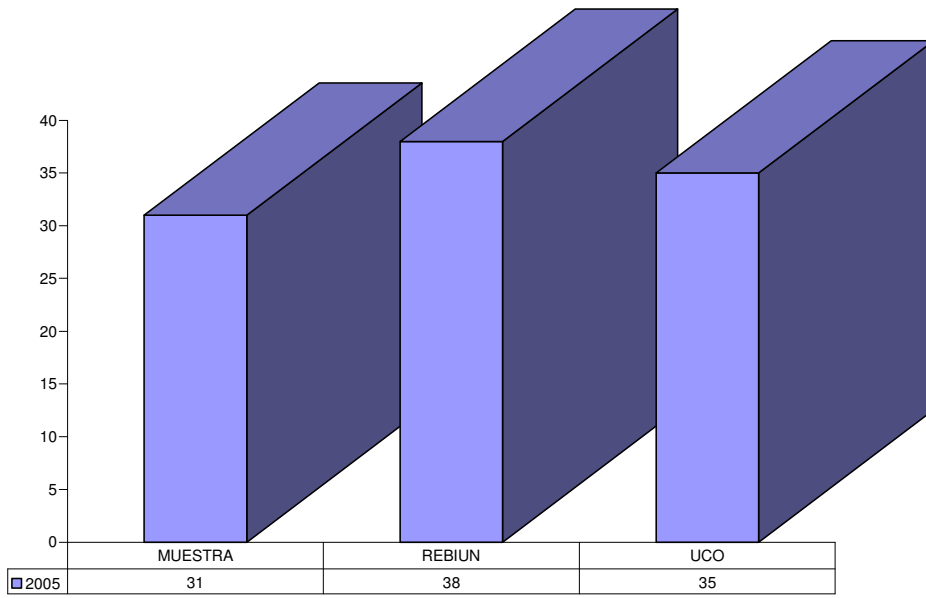
PIB: documentos obtenidos por investigador



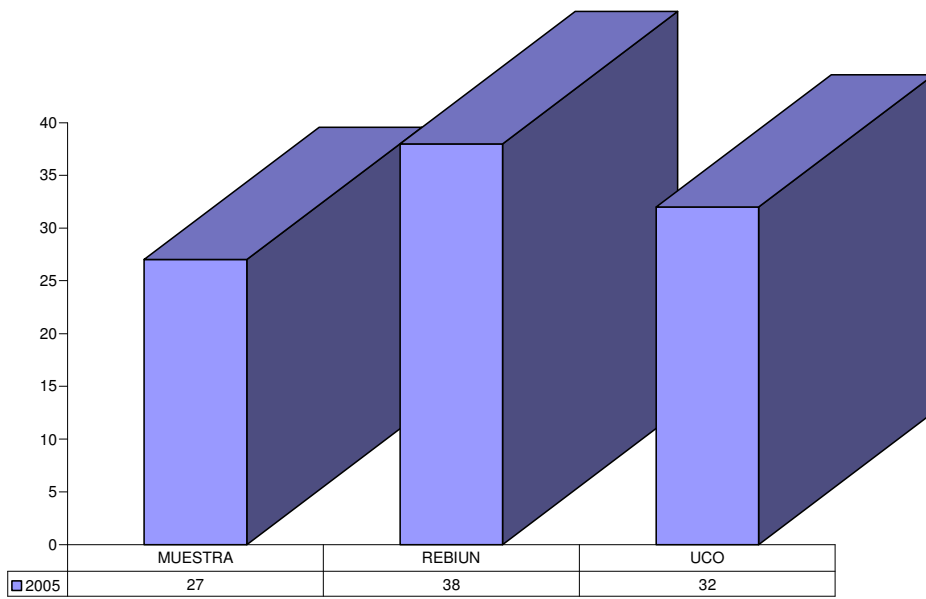
PIB: Documentos servidos por revista viva



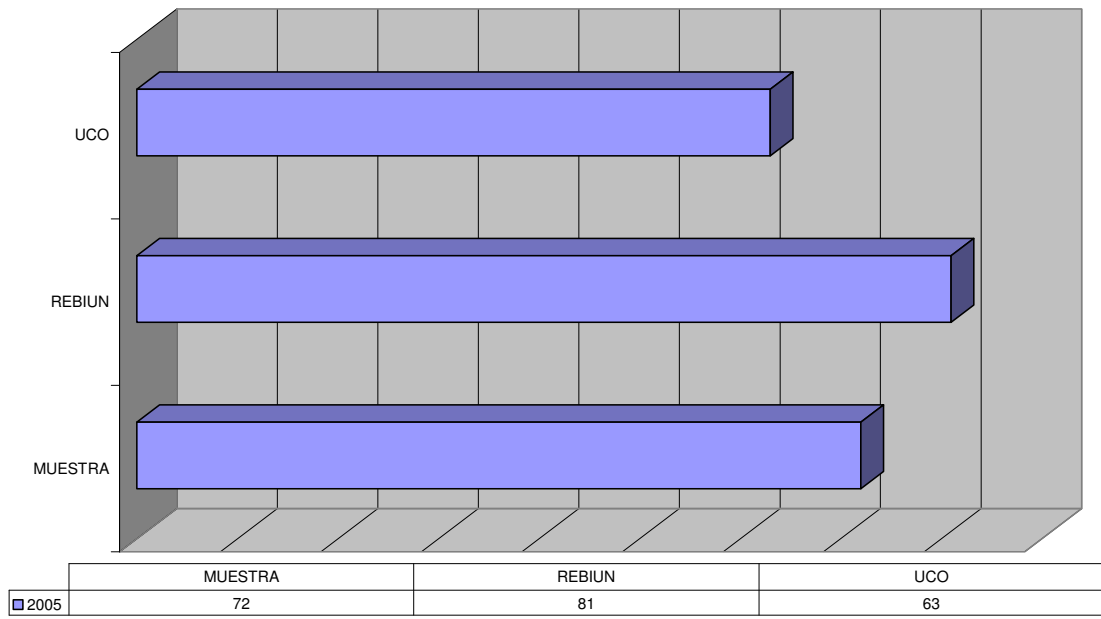
PIB: % respuestas recibidas en menos de 6 días



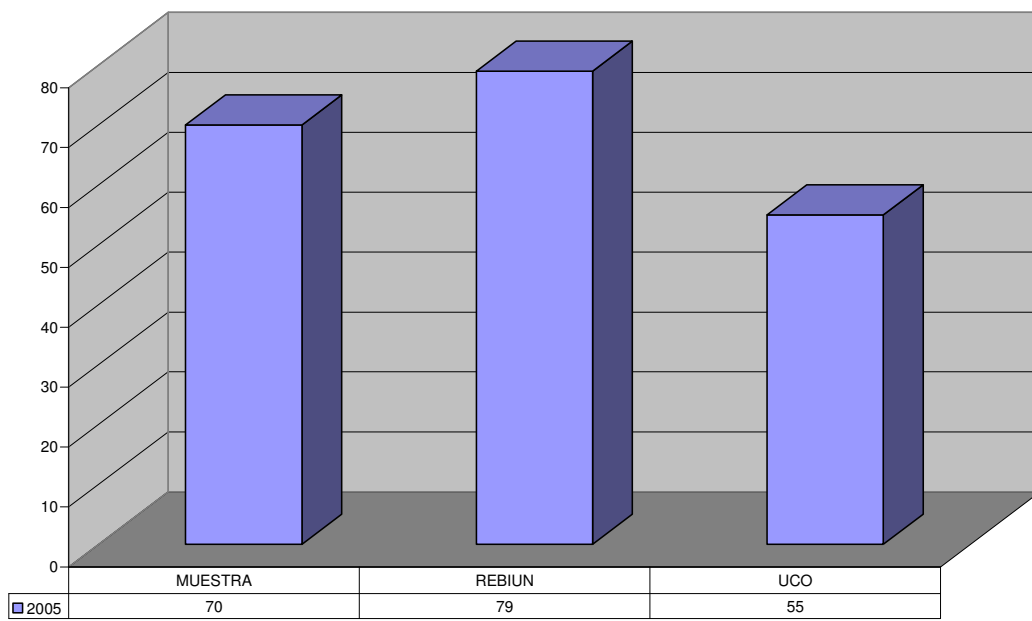
PIB: % de documentos recibidos en menos de 6 días



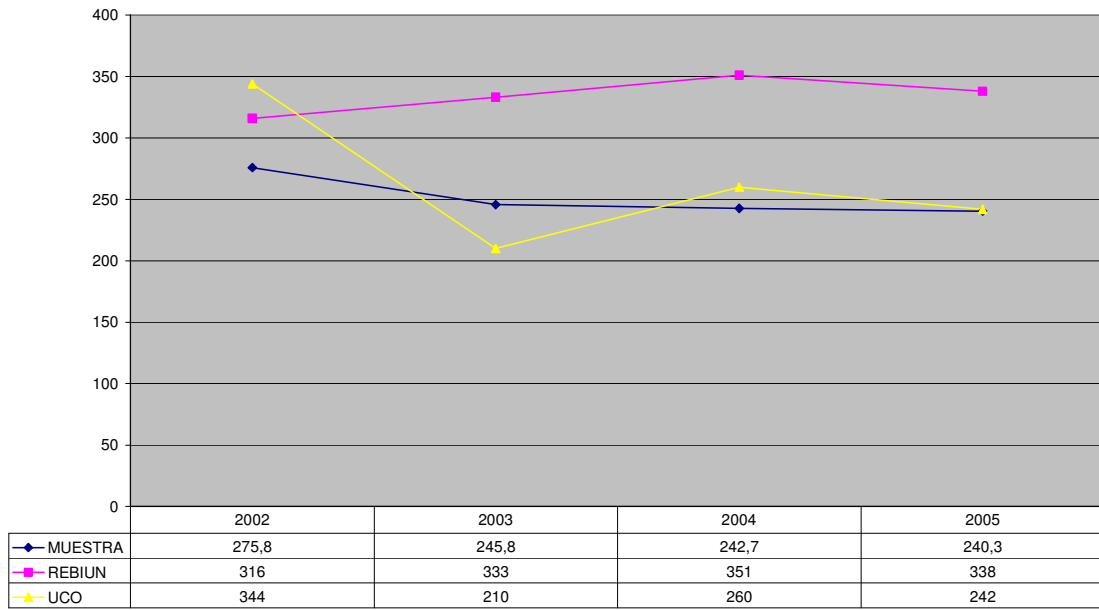
PIB: % de respuestas contestadas en menos de 6 días



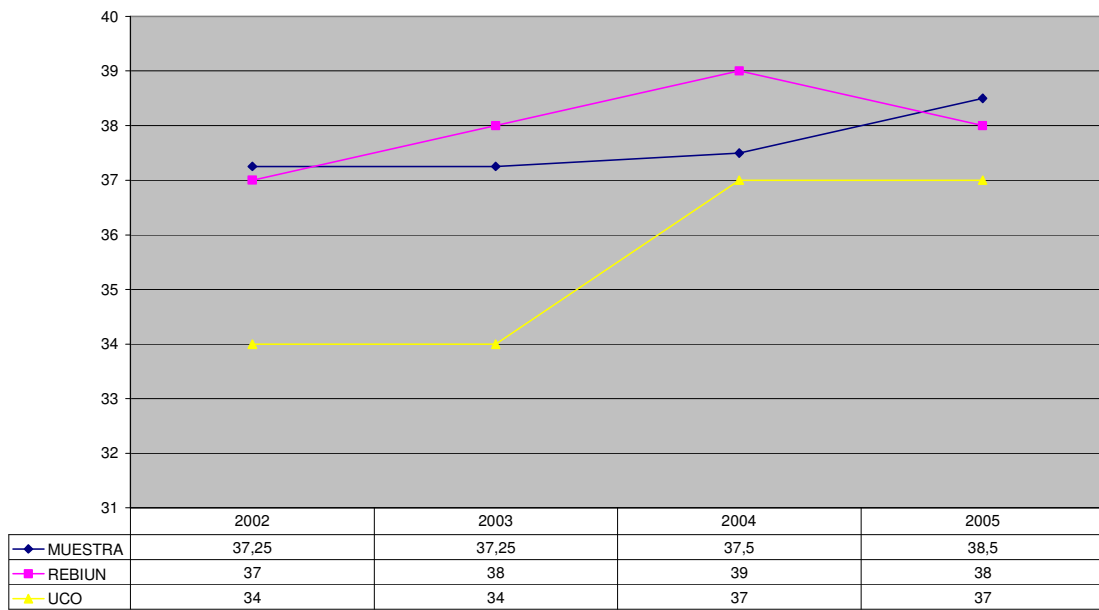
PIB: % de documentos servidos en menos de 6 días



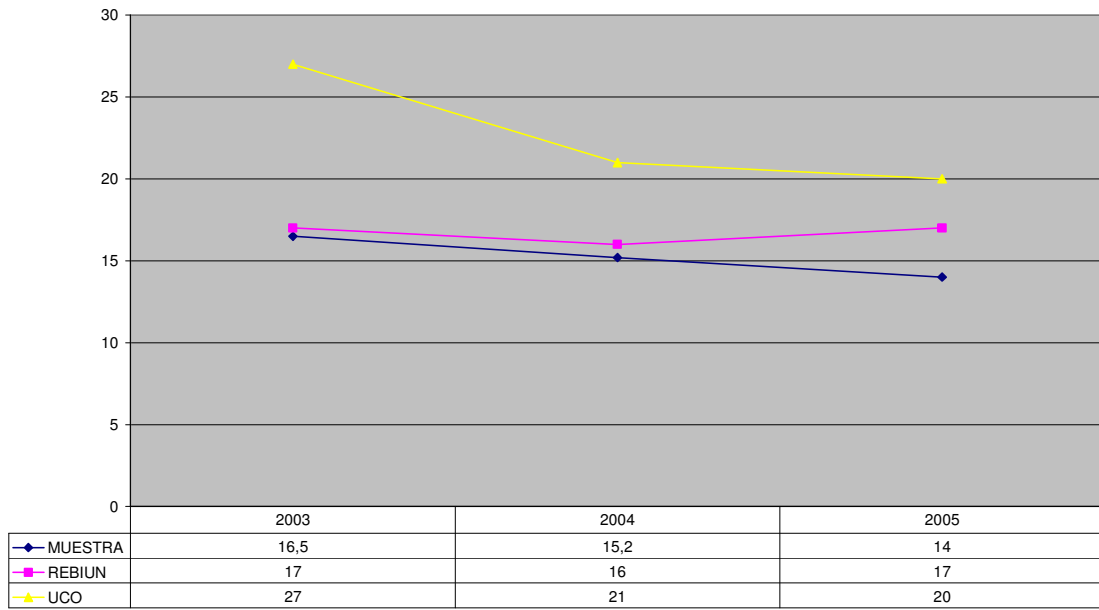
Usuarios por personal de biblioteca



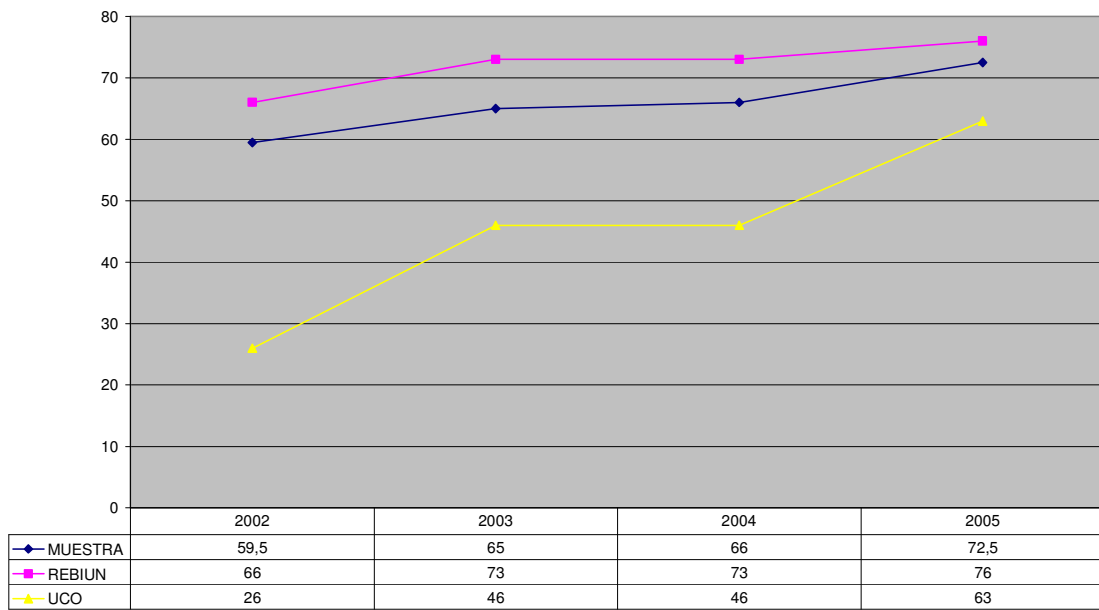
Técnicos en relación al total



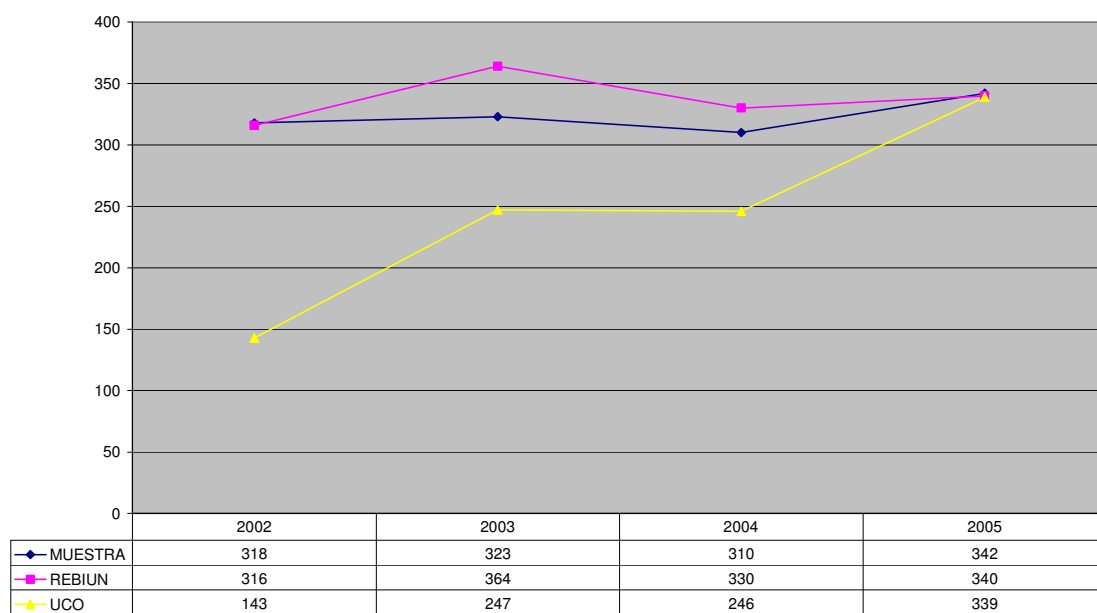
Becarios en relación al total



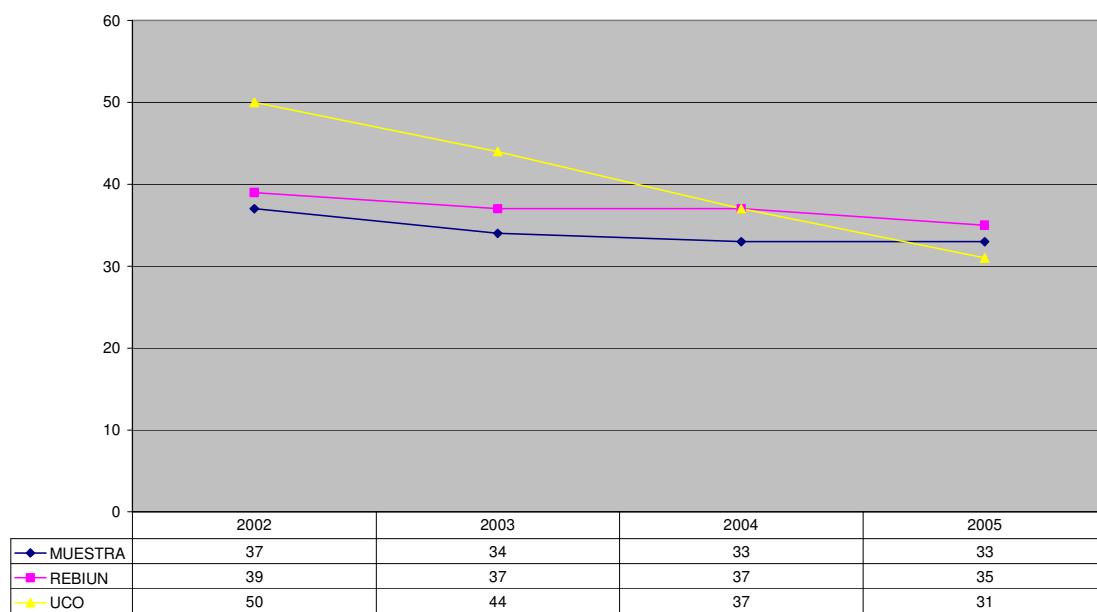
Gasto en adquisiciones por usuario



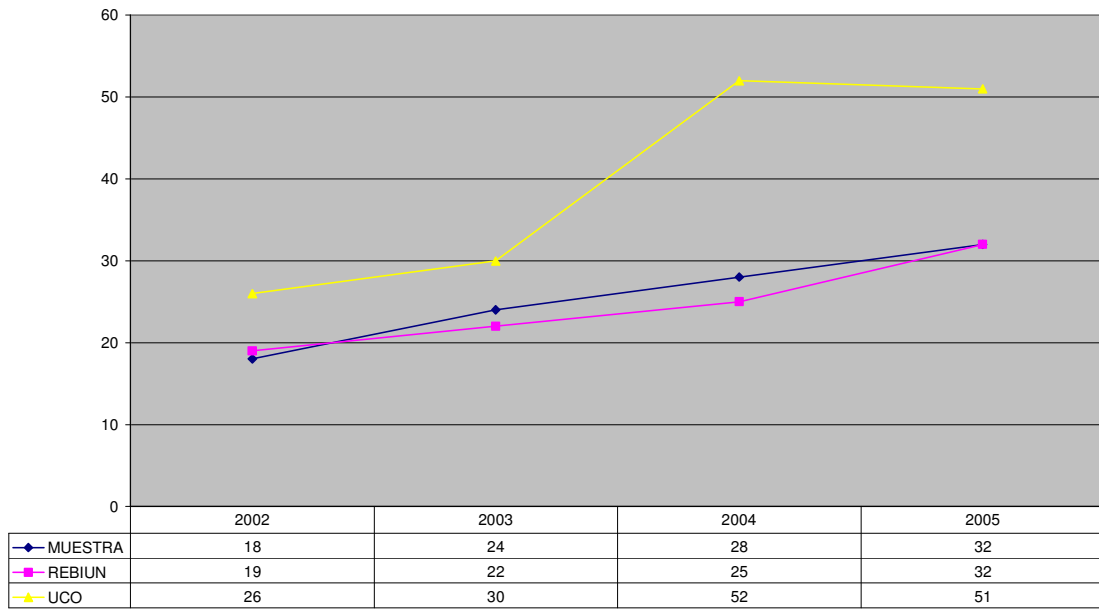
Gasto en revistas por investigador



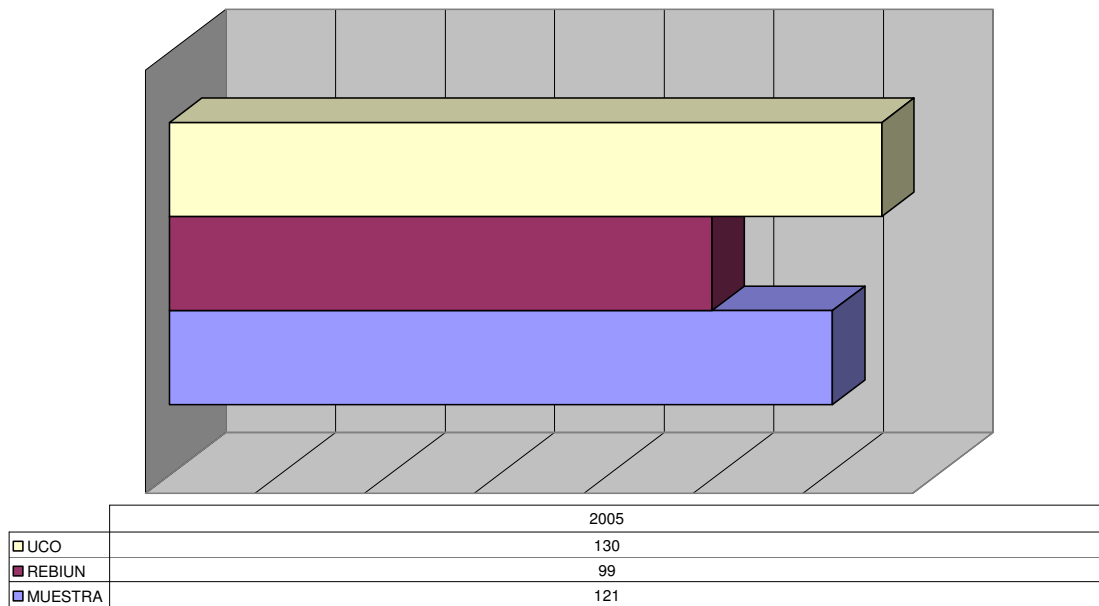
Gasto en monografías sobre el total



Gasto en recursos electrónicos sobre el total



Gastos de personal por usuario



4. Conclusiones

En líneas generales la evolución de la BUCO ha sido muy positiva desde la evaluación de 2002. La tendencia en la mayoría de los indicadores es de crecimiento y convergencia, tanto con la media de Rebiun como con la muestra de bibliotecas de referencia.

Entre los aspectos más positivos a destacar:

- Los indicadores referidos a instalaciones y equipamiento informático (1, 2, 3), que nos sitúan muy por encima de ambas medias.
- La apuesta importante y decidida por los recursos electrónicos: del 26% del presupuesto dedicado a ellos en 2002, se ha pasado al 51%, 20 puntos por encima de ambas medias (8, 9, 27, 29).
- El fuerte incremento del uso de la información electrónica a lo largo de los 4 años (13, 15, 16).
- Las visitas a la biblioteca por usuario (11) que, con un ligero descenso en 2004, se mantienen por encima de las medias y con ligera tendencia positiva.

Entre los aspectos más negativos a destacar:

- Los indicadores relativos a inversiones bibliográficas (5, 6, 26, 28), si bien hacen referencia al formato papel, y la tendencia general es descendente, sobre todo en revistas.
- El uso del propio catálogo de la BUCO (14) que, si bien sufre un fuerte incremento a partir de 2002, no ha evolucionado al mismo ritmo que las medias.
- El préstamo interbibliotecario (17 a 22).

5. Objetivos

- Incremento de la inversión en fondos bibliográficos. El indicador 26, situado en 63€ debería converger hacia la muestra, situada en 72,5€ por usuario.
- Incremento de las monografías por usuario. El indicador 5, situado en 0,9, debería converger hacia la media de Rebiun, situada en 1.
- Desarrollo y puesta en marcha de un plan para el incremento del uso del catálogo de la Biblioteca: sesiones de formación para alumnos de nuevo ingreso, aumento de las prestaciones del catálogo, incremento de la visibilidad de algunas colecciones...
- Análisis en profundidad del Préstamo Interbibliotecario de la BUCO, y toma de medidas al respecto. Sobre todo hay que mejorar los resultados de los indicadores 21 y 22, buscando la convergencia con la muestra, 72% en el primer caso y 70% en el segundo.