



Implicación Familiar en las Tareas Escolares.



Nieves González Nieto
Teresa Ruiz Ríos
2ª Educación Especial

Con este trabajo de investigación hemos buscado principalmente recoger información sobre el interés y la participación de los padres en la educación institucional de sus hijos. Queremos comprobar si los padres creen que la educación es sólo cosa de la escuela o

ellos también deben participar. Nos preguntábamos además si existen diferencias en esta actitud en función del nivel socio-económico de los padres. Para comprobar indirectamente esto, se ha pasado un cuestionario a niños de sexto grado de dos colegios con un nivel socio-económico diferente.

INTRODUCCIÓN Y PLANTEAMIENTO DEL PROBLEMA

Los estímulos educativos de la familia y del centro escolar han de operar armónicamente para conseguir un proceso adecuado de aprendizaje, de lo contrario la influencia de unos pueden neutralizar o rebajar el influjo de los otros. Esto exige una estrecha cooperación entre profesores y padres. Esta relación debe ser entablada desde un primer momento por los propios padres que tienen que tomar conciencia de que son tan o más importantes en la educación de sus hijos que la propia escuela.

La *entrevista* tutor-padres se convierte en un medio especialmente destacado de esta colaboración. Creemos que las *orientaciones más comunes* en relación con la ayuda que los padres pueden prestar a sus hijos en sus estudios son las siguientes:

- Hay que valorar más en los hijos el *esfuerzo* que los resultados, pues el esfuerzo es la base

de la educación. De esta manera, ante deficientes notas por ejemplo, se examinarán las razones antes de decidir lo que le conviene o necesita el hijo o la hija: motivación, refuerzos, sanción, etc. No se puede olvidar que aunque las notas no sean lo que los padres hubiesen deseado, siempre hay que tener en cuenta las circunstancias y esfuerzo de sus propios hijos.

- Hay que estimular la *actividad personal* de los hijos, no sustituyéndoles en todo aquello que pueden hacer por sí mismos. Hay que darle la opción de que el niño desarrolle una autonomía personal.
- Hay que exigir a los hijos *comprensivamente*, es decir, de acuerdo con sus posibilidades y limitaciones, con lo que puedan dar de sí. No basta, por ejemplo, un *suficiente* si el hijo puede conseguir un *notable*.
- Hay que brindar a los hijos un ambiente ade-



cuado para que puedan realizar su estudio en casa en las mejores condiciones posibles. Poder estudiar sin grandes incomodidades, sin frecuentes interrupciones, sin notables ruidos, etc.

- Tienen los padres que interesarse *con frecuencia* por el trabajo y el rendimiento de sus hijos, y no de evaluación en evaluación. Si les animan y se preocupan por sus estudios, el esfuerzo y el trabajo surgirán con mayor facilidad.
- El control es necesario, pero en exceso es perjudicial. Hay que enseñar a los hijos a decidir, dejándoles que hagan sus propias elecciones.
- Por último y si los resultados de los hijos no son como quisieran los padres, conviene advertirles que *no hablen y echen en cara* continuamente de los malos rendimientos. Incluso en el fracaso conviene dejar sentir nuestra fe en el hijo. Esa confianza le fortalecerá más y le ayudará para esforzarse con mayor energía.

Hemos iniciado nuestra investigación, intentando ver si los padres colaboran plenamente en la educación de sus hijos, no dejando toda esta labor exclusivamente a la escuela.

Una de las razones que han motivado nuestro estudio es que a lo largo de nuestro período de prácticas hemos llegado a estar convencidas de que, además de sus capacidades y aptitudes, en el rendimiento escolar del niño influye decisivamente el entorno, principalmente el familiar. Por esto hemos considerado interesante, como futuras profesionales de psicopedagogía, recoger información de forma sistemática sobre cuál es la participación de los padres en la educación de sus hijos. En definitiva, se trata de conocer un poco mejor la cuestión objeto de estudio e invitar a docentes y padres a apoyar la colaboración escuela-familia con el propósito de favorecer la educación de los niños.

METODOLOGÍA

Objetivo de la investigación

El tema general del que vamos a partir para realizar nuestro trabajo de investigación es: *Participación de los padres en la educación de sus hijos*. A continuación hemos concretado cuáles van a ser nuestros interrogantes a los que a lo largo de todo este estudio intentaremos dar respuesta. De esta manera, tenien-

do en cuenta que la información que obtenemos es la opinión o la valoración de los alumnos y las alumnas, señalaremos:

- **Objetivo:** Explorar la implicación de los padres en las tareas educativas desde la perspectiva de sus propios hijos / as.
- **Hipótesis:** Desde esta perspectiva concreta, *¿encontramos diferencias en la percepción que los niños / as tienen de la implicación educativa de sus padres / madres en función del nivel socio-económico al que pertenecen?*

Para concretar los términos utilizados en nuestra investigación, hemos de decir que entendemos por participación de los padres la colaboración de éstos en la consecución de los objetivos educativos planteados en el centro escolar, más concretamente, si los padres amplían o refuerzan los conocimientos que el colegio aporta al niño, le ayudan a hacer las tareas, favorecen sus momentos de estudio, etc.

Por esto, según la formulación de nuestro objetivo, dejaremos a un lado la participación de los padres en la AMPA o en asociaciones dentro del colegio, ya que se aparta de lo que nuestro trabajo busca.

Por lo tanto según requiere nuestro objetivo:

- Nos centraremos en la participación de los padres en alumnos de 6º curso, porque suponemos que en este nivel son más capaces de una representación metacognitiva de sus condiciones de estudio extraescolar.
- Nos centraremos en las variaciones de participación dependiendo del nivel socioeconómico y cultural donde se encuadran los niños

Diseño elegido

Utilizaremos un método de investigación descriptivo. Nos dedicaremos a describir y comparar datos en un contexto natural. Hemos pretendido con este método recoger una información *fiable* (que responda a lo que buscamos), *significativa* (que represente lo que ocurre) y *de manera sistemática* (ordenada, organizada y con unos criterios, a diferencia de la que solemos obtener en nuestro conocimiento cotidiano).

Debido al objetivo que nos hemos planteado, el diseño que más se adecua a él es el *estudio de campo*. Se recoge, pues, la información requerida dentro de la situación cotidiana.



Pretendemos conocer en definitiva cuáles son las opiniones, motivaciones, intereses, etc. de los niños y niñas.

Población/muestra selección de informantes.

La muestra de la que hemos obtenido la información ha estado compuesta por dos grupos de 6º de Primaria de dos colegios con un nivel socioeconómico y cultural diferente.

El **Colegio 1** (nivel socio-económico medio) contaba con una ratio de 22 alumnos, pero el cuestionario sólo se le pudo pasar a 20 debido a que uno de los alumnos faltó y el otro era un niño con necesidades educativas especiales que era incapaz de contestar al cuestionario. En el caso del **Colegio 2** (nivel socio-económico muy bajo) la ratio era de 17 niños a los cuales se les pasó el cuestionario.

Se trata de dos centros diferentes que no tienen que ver entre sí y que hemos escogido como una representación de una clase o nivel socio-económico general. Es, en definitiva, una muestra no representativa y, por ello nuestro estudio sería meramente exploratorio.

Técnica de recogida de datos

La información que necesitamos la vamos a obtener a través de la técnica del cuestionario.

Esta es la técnica elegida porque es la que más se adecua tanto a nuestras posibilidades como a nuestras expectativas, ya que buscamos recoger información de un gran número de personas (en este caso alumnos de ambos colegios) de una forma rápida y eficaz. Por eso no utilizaremos ni la entrevista, que supondría dedicar demasiado tiempo para realizársela a cada niño, ni un sistema de registro de observación, ya que lo que buscamos supondría la observación en el contexto familiar, fundamentalmente de los padres, y esto es algo básicamente imposible.

El cuestionario está formado tanto por preguntas abiertas (se le da la oportunidad al individuo a que conteste lo que él crea más adecuado), como cerradas (se le ofrecen una serie de posibilidades al individuo de las cuales deberá elegir una).

Hemos intentado que la secuenciación de las preguntas vaya de lo más general a lo más concreto. Es decir, se empiezan haciendo preguntas sociométricas a los niños y niñas (sexo, número de hermanos...), hasta ir llegando a otro tipo de preguntas más relacionadas con nuestro tema de trabajo.

Acceso al campo

Para recoger la información necesaria en nuestro trabajo de investigación, hemos accedido a dos colegios diferentes:

- El primero de los colegios al que hemos accedido (lo vamos a denominar a lo largo de todo el informe **Colegio 1**) es un centro público situado dentro de la localidad de Córdoba. Las personas que viven en esta zona tienen un nivel sociocultural medio-alto. Para poder repartir los cuestionarios, previamente se han mantenido conversaciones con el jefe de estudios, con el cual se puede considerar que existía cierta confianza ya que un miembro del equipo de investigación realizó las prácticas en el colegio. En un principio fue el jefe de estudios quien repartió los cuestionarios, y el equipo de investigación resolvió las dudas que al alumnado se le podían presentar a la hora de contestarlos.
- El segundo de los colegios a los que se ha accedido (al que vamos a denominar a lo largo de todo el informe **Colegio 2**) es otro centro público situado también dentro de la localidad de Córdoba, en una zona de un nivel socio-económico y cultural muy bajo. También, como en el caso anterior, se mantuvieron conversaciones con la jefa de estudios, a la cual ya se conocía porque otro miembro del equipo había realizado las prácticas presenciales en dicho colegio. Días antes de pasar el cuestionario al alumnado, se le pasó una copia al profesorado del aula para que lo conocieran y pudieran aportar sugerencias si lo creían conveniente. Al no encontrar ningún tipo de problemas, días después se pasó el cuestionario al alumnado resolviendo las dudas del equipo de investigación si en algún momento se presentaban.

ORGANIZACIÓN Y ANÁLISIS DE LOS DATOS

En la organización de los datos hemos empleado: una hoja de vaciado de datos y una hoja de cálculo. A partir de esta última se ha representado gráficamente la información. A continuación haremos una descripción de los procedimientos citados anteriormente, tal y como nosotras los hemos realizado:

➤ **Hoja de vaciado de datos:** Consiste en vaciar la información de un determinado ítem en columnas. Este documento facilita la labor a la hora de realizar el análisis de los datos. A continuación mostramos



un ejemplo de la hoja de vaciado de datos que hemos realizado sobre los tres primeros ítems:

	ITEM 1	ITEM 2	ITEM 3
1	Hombre	Uno	Padres
2	Hombre	Uno	Padres
3	Hombre	Uno	Abuela
4	Hombre	Uno	Padres
5	Hombre	Uno	Padres
6	Hombre	+ De tres	Padres
7	Mujer	Tres	Padres
8	Mujer	Tres	Padres
9	Mujer	+ De tres	Padres
10	Hombre	Uno	Padres
11	Hombre	Uno	Padres
12	Hombre	Tres	Padres
13	Hombre	Dos	Padres
14	Hombre	Uno	Madre
15	Mujer	Dos	Madre
16	Hombre	Tres	Padres
17	Hombre	Dos	Padres

⇒ **Hoja de cálculo:** Hemos colocado en vertical los números que identifican a cada sujeto y en la horizontal las alternativas de respuestas ofrecidas en ese ítem concreto. Después se marcará con un 1 la respuesta que cada cual ofrece. Sumando los resultados (hemos utilizado el programa Excel) podemos calcular los porcentajes correspondientes a cada ítem.

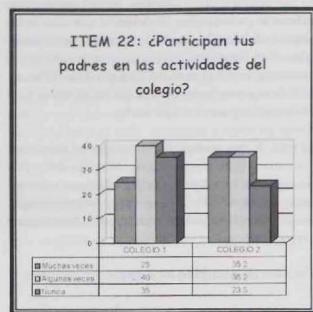
	MUCHAS	ALGUNAS	NUNCA	
1			1	
2			1	
3			1	
4			1	
5			1	
6			1	
7			1	
8			1	
9		1		
10		1		
11			1	
12			1	
13			1	
14			1	
15			1	
16			1	
17			1	
TOTAL		2	15	0
%		12%	88%	0%

ITEM 16. ¿Suelen ir tus padres al colegio a hablar con tu profesora?

⇒ **Gráficos:** Hemos utilizado *diagramas de barras* porque nos parecían los más adecuados para hacer comparaciones en función de nuestras variables.

La mayoría de los datos obtenidos son cuantitativos, excepto en algunas ocasiones donde se han obtenido respuestas cualitativas por parte del encuestado. En este caso lo que se ha intentado ha sido categorizar los datos para poder analizarlos y hacer gráficas y tablas con ellos.

Seguidamente exponemos el análisis de los datos más relevantes de nuestra investigación:



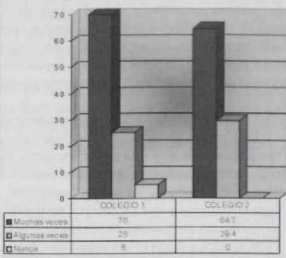
La distribución en las respuestas en ambos colegios es diferente. En el **Colegio 1** el 40% de los niños y niñas dice que sus padres participan «algunas veces» y el 35% que «nunca» participan los padres en las actividades del colegio. En cambio en el **Colegio 2** el 35,2% de los niños y niñas afirman que sus padres participan siempre o «algunas veces» (35,2%).

Este resultado es sorprendente ya que esperábamos que se diese el caso contrario, es decir que en el **Colegio 2**, con un nivel socio-económico más bajo, la preocupación de los padres fuese menor. De todas maneras creemos que no debemos tomarlo directamente como un dato indiscutible puesto que pueden estar contestando según «lo deseable» o esperable por las investigadoras. En todos estos casos la contrastación de la información será imprescindible.





ITEM 18: ¿Te preguntan tus padres todos los días las tareas?

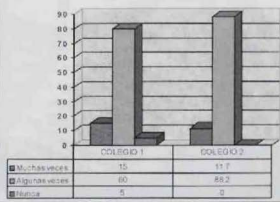


En el **Colegio 1**, el 70% de las respuestas manifiestan que los padres preguntan diariamente a sus hijos sobre las tareas.

En el **Colegio 2** este porcentaje también es muy elevado y no encontramos diferencias importantes entre ellos.

Si los datos son confiables, esto nos daría pie a pensar los padres se preocupan suficientemente por las tareas que los niños traen de clase, viéndose aquí un grado importante en la participación de la educación del alumnado de ambos colegios.

ITEM 16: ¿Van tus padres al colegio a hablar con la profesor/a?

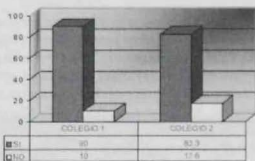


En el **Colegio 1**, el 80% de los alumnos contesta que sus padres suelen ir algunas veces a hablar con los maestros, el 15% dice que muchas veces y un 5% destaca que nunca van a hablar. Esto parece contrastar con la preocupación que los padres tenían por la educación de sus hijos, según las contestaciones de los niños.

En el **Colegio 2** el porcentaje es similar, siendo la opción elegida mayoritariamente «algunas veces». Sin embargo, según nuestra experiencia, por lo que nosotras hemos observado durante las prácticas y por la información que nos aportan en el centro, debemos tener en cuenta que muchos de estos padres y madres no acuden voluntariamente. Los padres o madres acuden a hablar con el tutor cuando son requeridos por éste o en circunstancias muy puntuales, si el niño tiene algún problema que haya contado a sus padres.

En el caso concreto del **Colegio 2**, los padres acuden al colegio para recoger las notas de sus hijos, ya que es una obligación impuesta desde el centro para tratar de implicar a los padres. Para el alumnado este hecho supone que los padres van al colegio para hablar con sus profesores.

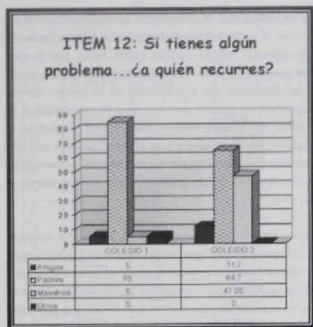
ITEM 8: ¿Tienes en tu casa un buen ambiente de estudio?



En el **Colegio 1**, el 90% del alumnado tiene un buen ambiente de estudio en casa, mientras que sólo el 10% afirma que no existen condiciones adecuadas que le faciliten el estudio.

Por el contrario, en el **Colegio 2** el porcentaje de malas condiciones ambientales de aprendizaje en casa aumenta hasta un 20%. Esto puede deberse a las circunstancias socio-económicas desfavorables en las cuales estas personas se encuentran.





Según este gráfico, en el *Colegio 1* los alumnos recurren a los padres cuando tienen algún problema en la gran mayoría de los casos (85%). En muy escasas ocasiones acuden a los maestros, amigos u otras personas.

En el *Colegio 2* la mayoría también opta por contar sus problemas a los padres pero en menor proporción que en el caso anterior (64,7%). Otro tanto por ciento muy relevante (47,05%) demanda el apoyo de sus maestros y maestras cuando se encuentran ante un problema. Este dato es comprensible sólo si se tiene en cuenta que en este centro se trabaja mucho la convivencia y la resolución positiva de conflictos dentro del ámbito escolar, paliando muchas veces las deficiencias que hay fuera del centro.

CONCLUSIONES

No podemos considerar que se haya conseguido el objetivo de nuestra investigación de la forma más adecuada ya que la muestra con la que se ha trabajado ha sido muy escasa y, por otro lado, quizás no ha sido la más representativa de los entornos socioeconómicos que nos interesaba comparar. De todas maneras nos sirve como un estudio exploratorio, que puede orientarnos bastante en estudios posteriores sobre este tema y en el perfeccionamiento de nuestros instrumentos de recogida de información.

Los resultados entre ambos colegios no son dispares, pero no podemos concluir que esto represente lo que sucede realmente ya que pensamos que en muchos casos los niños han contestado "lo que debería ser" o han tendido a elegir respuestas "intermedias".

La participación de los padres en el centro parece alta en ambos centros si nos atenemos a lo que niños

y niñas dicen, pero sabemos por otras fuentes de información que la participación voluntaria de los padres es escasa. Los alumnos en la mayoría de las ocasiones han tendido a elegir la respuesta "algunas veces", ya que para ellos es la opción más sencilla porque ven que sus padres acuden al colegio de vez en cuando. Sin embargo sabemos que acuden cuando se les llama o bien cuando hay algún acto importante. Es lógico que los niños y niñas no sepan valorar el nivel de "voluntariedad" de esa participación.

La mayor parte de madres y padres preguntan a sus hijos e hijas por las tareas del colegio "muchas veces" en ambos centros, y esto puede ser cierto. Sin embargo creemos que nuestra pregunta ha estado mal planteada porque, aunque los padres "pregunten" a sus hijos diariamente sobre los deberes, no significa que se involucren plenamente en la vida escolar del niño y le ayuden a resolver sus problemas. Quizás deberíamos haber detallado más la indagación en este aspecto.

Las responsabilidades que en la mayoría de los casos tiene el alumnado están relacionadas sobre todo con tareas de la casa y labores del hogar. Hay que destacar que nadie selecciona la opción de la respuesta que se refiere a si *tienen la responsabilidad de estudiar diariamente en casa y de hacer las tareas*.

Tanto en uno como en otro centro, la mayoría del alumnado confía en sus padres cuando tienen un problema. De todas maneras en el Colegio 2, de nivel socioeconómico más desfavorecido, un porcentaje importante (35,3) no cuenta con sus padres cuando tiene un problema, frente al 15% en el caso del centro 1, el más favorecido desde el punto de vista socioeconómico.

Por otra parte, como se ha explicado anteriormente, los alumnos del Colegio 2 (nivel desfavorecido) tienen una mayor relación y contacto con el profesorado que en el Colegio 1 (nivel privilegiado). Esto puede ser debido a que el primero de los mencionados es un centro CAEP y su profesorado intenta trabajar mucho con estos niños y niñas valores de convivencia y responsabilidad que compensen las condiciones más adversas que pueden encontrar en su entorno familiar. Esto consigue que la relación profesor-alumno sea más estrecha que en el otro colegio y cuenten más con ellos y ellas para resolver sus conflictos.

VALORACIÓN METODOLÓGICA

Nos hubiera gustado que el número de encuestados hubiese sido mayor y que los centros hubieran sido



más representativos cualitativamente de los tipos de centro que socioeconómicamente queríamos representar para que nuestro trabajo hubiera tenido más validez externa. Pensamos, por ejemplo, que el trabajo que realiza el profesorado en el centro de nivel desfavorecido no es habitual en este tipo de colegios. Sin embargo, no hemos tenido posibilidad de realizarlo de otro modo.

Otro problema es la fiabilidad de los datos obtenidos. No tenemos la seguridad de que las respuestas del alumnado sean del todo sinceras y que se hayan tomado suficientemente en serio la resolución del cuestionario.

Por otra parte, el tipo de preguntas cerradas que hemos elaborado, con alternativas intermedias del tipo "algunas veces" han podido condicionar que el alumnado las elija preferentemente porque son menos "comprometidas". Hubiera sido preferible en algunas de estas cuestiones haber optado por preguntas abiertas o por alternativas más detalladas. De todas maneras éste sería un buen estudio piloto que nos serviría muy bien para perfeccionar nuestro cuestionario en el futuro.

Los datos obtenidos son aportados exclusivamente por el alumnado. Para que nuestro estudio hubiese obtenido unos resultados más rigurosos deberíamos haber realizado una triangulación de fuentes de información, es decir, haber contrastado la información del alumnado con la que hubiéramos obtenido del profesorado y de los propios padres y madres.

Puede que existan otros problemas metodológicos en nuestro informe de investigación debido, sobre todo, a nuestra falta de experiencia en este campo. No obstante, ha sido una actividad muy interesante y hemos conseguido de cierta forma dar respuesta a los interrogantes y planteamientos que nos hacíamos al iniciar el trabajo.

REFERENCIAS BIBLIOGRÁFICAS

- Rodríguez, G., Gil, J. y García, E. (1996): "Proceso y fases de la investigación cualitativa", "Cuestionario". En *Metodología de la investigación cualitativa*. Granada. Aljibe.
- Buendía, L., Colás, C. y Hernández, F. (1997): *Métodos de Investigación en Psicopedagogía*. Madrid, McGraw Hill.

