

Dos nuevas falcatas inéditas en la provincia de Córdoba¹

MANUEL SIERRA MONTESINOS
Universidad de Córdoba

RESUMEN

Presentamos un primer estudio de dos piezas representativas de la armamentística ibérica, en concreto falcatas, que pese a aparecer descontextualizadas, aportan valiosos datos susceptibles de ser aprovechados en estudios de carácter más general.

PALABRAS CLAVE: Cultura Ibérica, Arqueología Ibérica, armamento ibérico, falcata

ABSTRACT

We show a first study of two representative pieces of the iberic weapons, that to say two falcatas. In spite of being out of their respective, warehouse, they bring us vaulable data. This data can be suitable of being taken in more general studies.

KEY WORDS: Iberic Culture, Iberic Archeology, Iberic Weapons, falcata.

INTRODUCCIÓN

Se trata de dos falcatas que poseen características contrapuestas entre ellas, en relación a sus dimensiones, conservación, procedencia y quizá localización, aunque este último aspecto deba de ser convenientemente matizado más adelante en las conclusiones.

FALCATA (MUSEO ARQUEOLÓGICO DE ALMEDINILLA)² (Lám. 1-3.Fig 1)

Esta falcata, que se encuentra depositada en el Museo Histórico de Almedinilla con número de inventario 2003/ 1; fue donada por un vecino de la localidad, sin que hayamos podido recabar alguna noticia acerca de su procedencia.

Seguimos para describir la pieza los criterios de descripción propuestos por el profesor F. Quesada (QUESADA, 1992: 89; 1997: 84). La falcata se conserva entera, a excepción de la parte superior de la empuñadura, por lo que no es posible determinar si se trataba de una pieza con cabeza de ave o de caballo, correspondiendo al

tipo C de Quesada (QUESADA,1997:102). Tampoco es posible determinar si tenía o no guarda lateral, de cadenilla o maciza. Presenta dos remaches metálicos redondeados, uno en cada cara de la lengüeta, para fijación de las cachas de material orgánico, que se han perdido. Se observa oxidación superficial con adherencia de materiales terrosos, de tal manera que al desprenderse en láminas o escamas se llevan buena parte de la superficie del núcleo metálico, por lo que es muy difícil seguir el trazado de las acanaladuras, que están, en gran parte de la superficie de la hoja, borradas. No obstante del simple examen visual hemos apreciado trazos interrumpidos de acanaladuras en la parte proximal y medial de la hoja, estrechas y creemos de sección en forma de "U", aunque para estar seguros de este último punto sería necesario una acción de limpieza/restauración sobre la pieza ,(ver fig.1.b), en donde se aprecia una acanaladura (o un haz de varias) que sigue la línea dorsal de la hoja, así como el arranque de otras dos acanaladuras de las que podemos suponer que la más alejada al dorso se une a la más próxima a ella³. En la parte más estrecha de la hoja se estrechan las

(1) El presente trabajo se inscribe dentro de una de las líneas de investigación del Proyecto de Investigación desarrollado por el Grupo de Investigación HUM 721 del Plan Andaluz de Investigación.

(2) Agradecemos a D.Ignacio Muñoz, director del Museo Histórico-Arqueológico de Almedinilla, su ya probada en otras ocasiones generosidad para con nosotros, al brindarnos todo tipo de elementos materiales y personales a la hora de estudiar esta notable pieza de los fondos del museo. Su paciente, tranquila y brillante labor está contribuyendo en gran medida a poner en valor, conservar y divulgar el riquísimo patrimonio arqueológico que posee esta hermosa villa.

(3) Rasgo éste que se encuentra en no pocas falcatas de la necrópolis de Los Collados de Almedinilla (QUESADA, 1997: Lam. II C) y en La Hoya-Los Castillejos (QUESADA, 2001: 96) o también en el Cerro del Espino (SIERRA, MARTINEZ, (e.p.)).



Lámina 1: *Falcata*. Museo Histórico-Arqueológico de Almedinilla. Detalle de la empuñadura y arranque de la hoja.



Lámina 2: *Falcata*. Museo Histórico-Arqueológico de Almedinilla. Detalle parte medial-distal de la hoja. Nótese doblez producto de inutilización ritual que se ha enderezado, creemos, tras su extracción.



Lámina 3: *Falcata*. Museo Histórico-Arqueológico de Almedinilla. Vista completa, se aprecia deformación, al encontrarse retorcida sobre su propio eje.

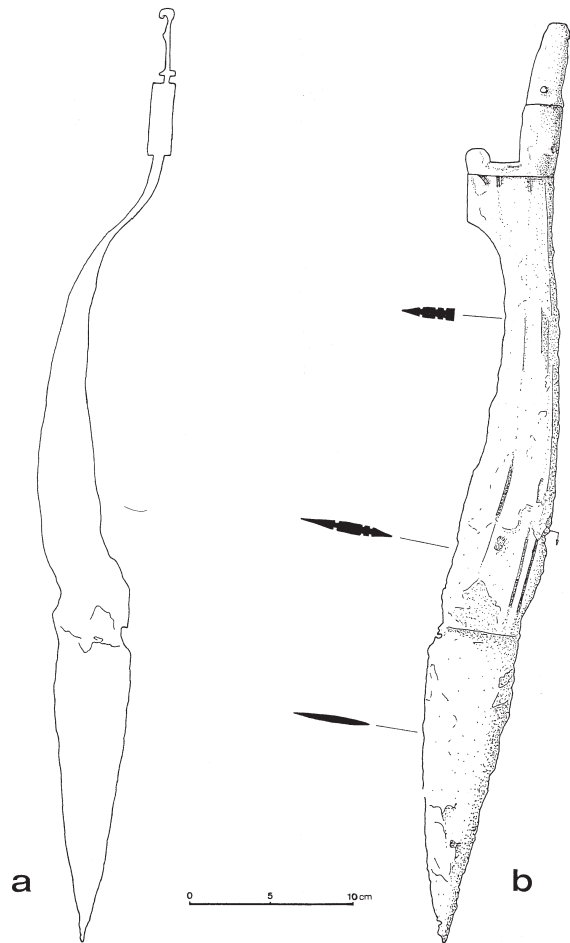


Figura 1(a y b): *Falcata*. Museo Histórico-Arqueológico de Almedinilla.

acanaladuras sin unirse y en su parte medial nuevamente aumenta la distancia entre ellas. La disposición de las acanaladuras sería de tipo III según la tipología de F. Quesada (QUESADA, 1992: 89). La guarda basal, muy alta, del tipo A-1 de la tipología de E. Cuadrado para la necrópolis del Cigarralejo (CUADRADO 1989:20) no revela a simple vista decoración damasquinada, a pesar de que el mismo autor afirma que este tipo de guardas suelen estar generalmente decoradas (CUADRADO 1989:14). Pensamos que una acción de limpieza/restauración sobre la pieza podría aclarar todas las dudas al respecto.

Aunque la falcata se encuentra retorcida sobre sí misma (fig. 1.a) y tiene evidentes huellas de haber sido inutilizada, presentando un doblez de la parte distal de la hoja y golpes en sus filos, conserva o se pueden deducir todas sus medidas, por lo que se puede calificar de buena su conservación. Las dimensiones del arma son las siguientes: Longitud máxima (conservada): 57,5 cm. Total: 59 cm. aprox. Longitud de la hoja: 48 cm. Longitud de la empuñadura (conservada): 9,5 cm. Total: 11cm. aprox. Grosor máximo de la empuñadura: 2,05 cm. Grosor máximo de la hoja: 0,85 cm. Longitud del filo dorsal: 26cm. Anchura máxima de la hoja: 5,7 cm. Anchura mínima de la hoja: 3 cm. Anchura basal: 5,4 cm. Angulo axial: 80° aproximadamente (dato difícil de obtener por el eje retorcido de la falcata). Estas dimensiones, especialmente la longitud de la hoja, se acercan a la media de las falcatas andaluzas, aunque se trate de una pieza algo más larga (QUESADA, 1992: 56; 1997: 87).

Muy poco podemos decir acerca de la cronología,⁴ al tratarse de una pieza descontextualizada, e igualmente de la procedencia, aunque teniendo en cuenta que el donante de la pieza es un vecino de la localidad y atendiendo a la disposición de las acanaladuras en su arranque desde la guarda, tal como hemos descrito más arriba, podríamos pensar, con las debidas reservas, en una zona cercana al entorno de Almedinilla⁵.

FALCATA (COLECCIÓN PARTICULAR) (Lám.4-6. Fig. 2)

La siguiente pieza, procedente de una colección particular, está fracturada por cuatro partes, tres por la empuñadura y otra más en el inicio de la hoja. Presenta oxidación en toda la superficie con concreciones terrosas que en algunas partes de la hoja ha formado abultamientos globulares de tendencia elipsooidal. También se advierte en el dorso, debido a su estado de conservación, el punto de unión de las láminas exteriores a la central de que consta la hoja de la falcata. Ha perdido la guarda basal al igual que las cachas de material orgánico, sujetas a cuatro remaches metálicos redondeados que terminan en estrella, en una cara una vez y en la otra dos veces (lám. 4-5). No podemos distinguir si la empuñadura se trataba del tipo de cabeza de ave o de caballo, por carecer del extremo de ésta, al igual que si tenía guarda lateral de barra o de cadenilla, por lo que se trata de un tipo C de la clasificación de F. Quesada (QUESADA,

1997: 102). Sí nos parece muy marcada la parte central de la empuñadura que ayuda al ajuste y división en dos grupos de los dedos de la mano. Las acanaladuras, que no se aprecian en su total desarrollo debido a la corrosión del arma, arrancan de forma paralela de la base de la hoja, y parece que se abren una vez pasado el filo dorsal, aunque no se aprecia que lo hagan todas (fig. 2). Se trataría, no con toda la nitidez debida, de un tipo 2II (QUESADA 1992: 89). No se aprecia decoración.

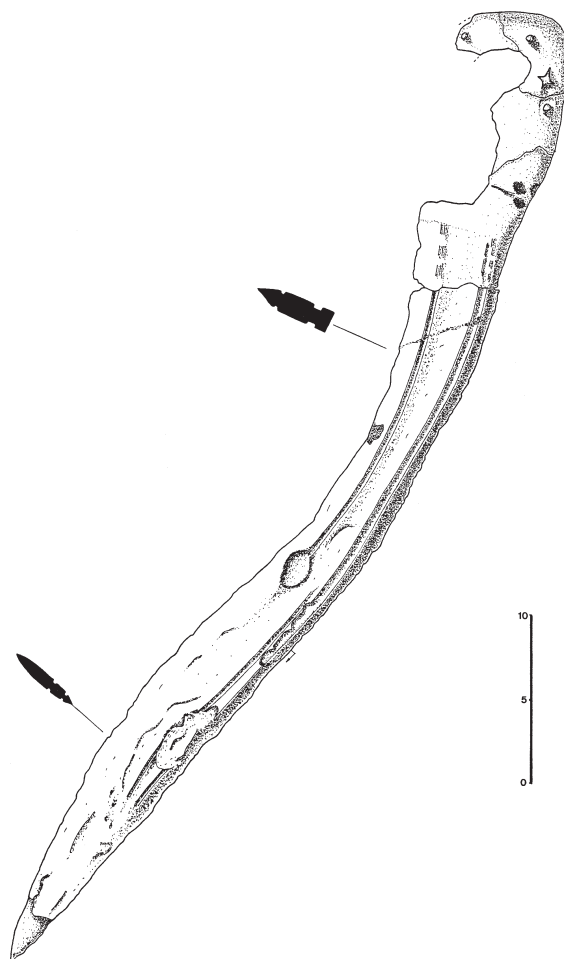


Figura 2: Falcata. Colección particular.

Las dimensiones son las siguientes: Longitud máxima: 65 cm. Longitud de la hoja: 53,5 cm. Longitud de la empuñadura: 11,5 cm. L.I.E. (Longitud Interior de la Empuñadura): 8,9 cm. Grosor máximo de la hoja: 2cm. (por oxidación y porque las dos hojas laterales están abiertas respecto a la central). Longitud filo dorsal: 25 cm. Anchura máxima de la hoja: 5,3 cm. Anchura mínima de la hoja: 3,6 cm. Angulo axial: 71°. Como podemos apreciar, se trata de una pieza excepcionalmente grande para el tamaño medio de las falcatas andaluzas, ya que sólo una pieza⁶ de la necrópolis de Los Collados de Almedinilla, que sepamos, supera las aquí expuestas

(4) Tenemos un paralelo de este tipo de guarda basal en la tumba 283 en la necrópolis de El Cigarralejo, datada en 300-250 B.C. (CUADRADO, 1989:19). También en la famosa falcata de la tumba 53 de la necrópolis de La Serreta de Alcoi (REIG SEGUI, 2000:81) profusamente decorada y datada a mediados s. IV a. C. (MOLTO, REIG, 1996: 134).

(5) Toda la bibliografía que ha generado el estudio sobre la arqueología ibérica de Almedinilla está recogido en VAQUERIZO, QUESADA, MURILLO (2001).

(6) Se trata de la falcata conservada en el MAPCO con número de inventario 1056, que alcanza los 66,2 cm de longitud total y 60 cm la longitud de la hoja.

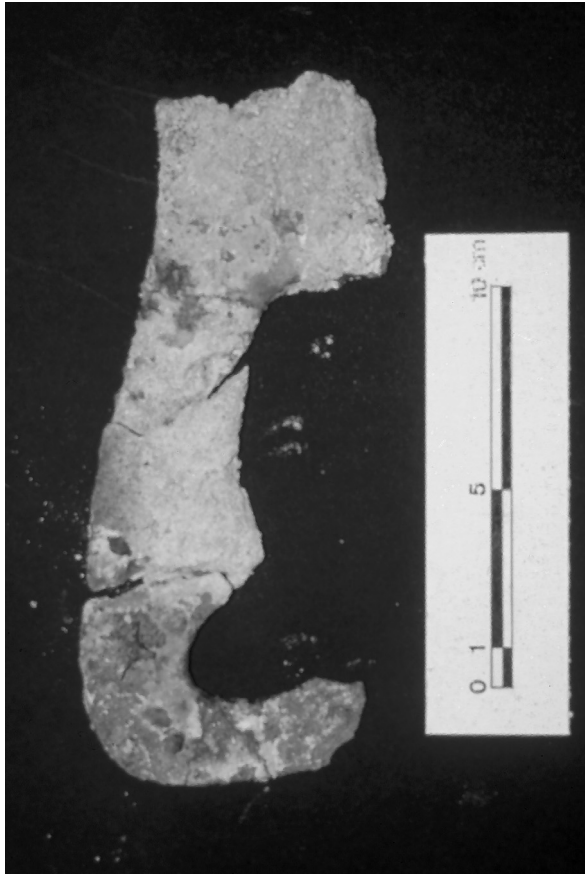


Lámina 4: *Falcata*. Colección particular. Detalle de la empuñadura donde se observan los cuatro pasadores metálicos, dos de ellos terminados en estrella.

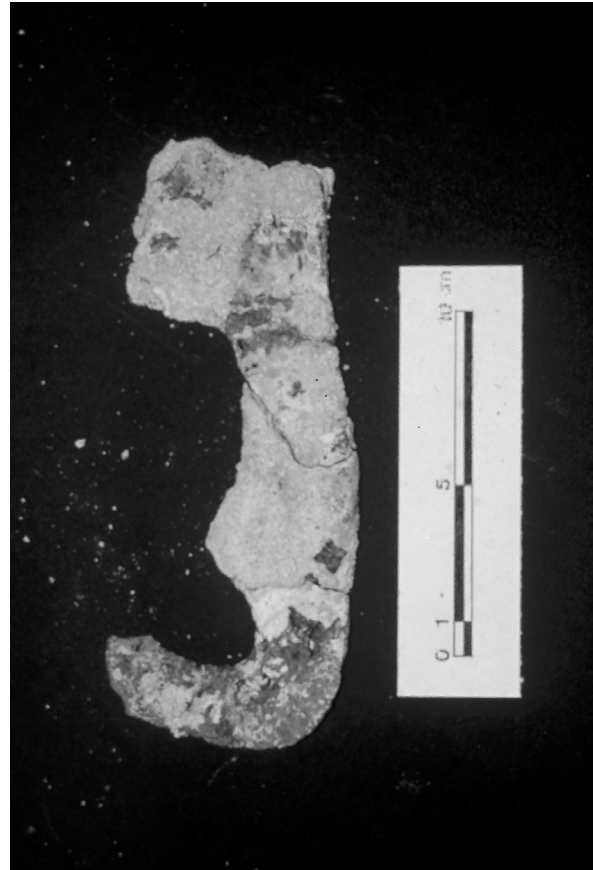


Lámina 5: *Falcata*. Colección particular. Similar a la anterior lámina por el reverso, donde sólo conserva una terminación de los cuatro pasadores metálicos en estrella.

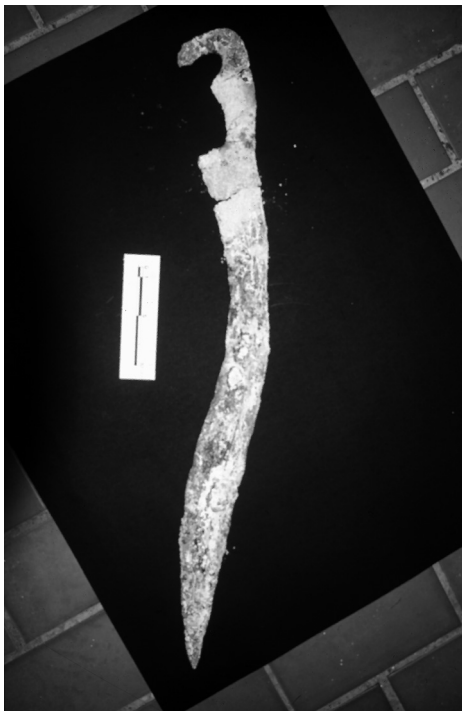


Lámina 6: *Falcata*. Colección particular. *Falcata* completa, al unir los diversos fragmentos en que se conserva. Nótese las grandes dimensiones que posee.

(VAQUERIZO, 1989:234).Procede, al parecer, de la zona de Baena⁷, sin poder precisar nada más, aunque como es lógico, también deba de tomarse esta afirmación con las debidas reservas.

CONCLUSIONES

Las dos piezas que hemos mostrado, pese a su falta de contexto arqueológico claro, que nos obliga a ser cautos en cuanto a su localización y más si cabe en cuanto a su cronología, de la cual nos abstenemos por cuanto hablar de varios siglos de oscilación no aclararía nada, suponen una modesta aportación al conjunto de armas ibéricas que se ha venido detectando, en los últimos tiempos⁸, en una zona situada al oeste de la línea imaginaria que desde Almedinilla pasaba por La Bobadilla, Porcuna hasta llegar al Guadalquivir por Andújar (QUESADA, 2001: 96).En este sentido, si observamos el mapa de la figura número 3, tomado de F. Quesada,

(7) Sobre el contexto arqueológico en época ibérica de Baena, ver VAQUERIZO (1999) con casi toda la bibliografía al respecto.

(8) En este sentido destaca el estudio de QUESADA (2001). Ver también el trabajo de PEREZ DAZA, QUESADA (2001). Interesante porque documenta en la misma línea una cantidad no despreciable de armamento ibérico en esta zona es el estudio de SIERRA (2003), SIERRA, PEREZ DAZA (2002), SIERRA (2001) y SIERRA, MARTINEZ (e.p.).

que no hemos actualizado, por lo que los hallazgos de armamento ibérico deberían de extenderse por el curso medio e inferior del valle del Guadalquivir (QUESADA, 1997: 70), puede apreciarse esta línea imaginaria; en él situaríamos la falcata del Museo de Almedinilla en el círculo número 1 y la de colección particular en la elipse.

Un último aspecto a modo de reflexión, que no queremos soslayar, es el del carácter funerario que poseen buena parte de estas piezas, a pesar de su descontextualización.

A nuestro juicio es evidente que muchas de estas armas (y en el caso de la falcata del Museo de Almedinilla, como hemos visto más arriba, se aprecia de forma clara, no tanto en la siguiente, pese

a estar troceada y faltarle la guarda basal) proceden de un contexto funerario. Esto nos sitúa ante la interrogante de que si en el sur de la provincia de Córdoba documentamos con relativa abundancia materiales ibéricos- vestigios escultóricos, cerámicos, armamentísticos...- que normalmente se asocian a la presencia de espacios funerarios, ¿Dónde se localizan dichos espacios? Avanzar en la respuesta a esta cuestión entendemos que debe de constituir premisa básica en cualquier planteamiento de investigación sobre este periodo en esta zona. No obstante estas reflexiones sobrepasan el marco de este estudio.

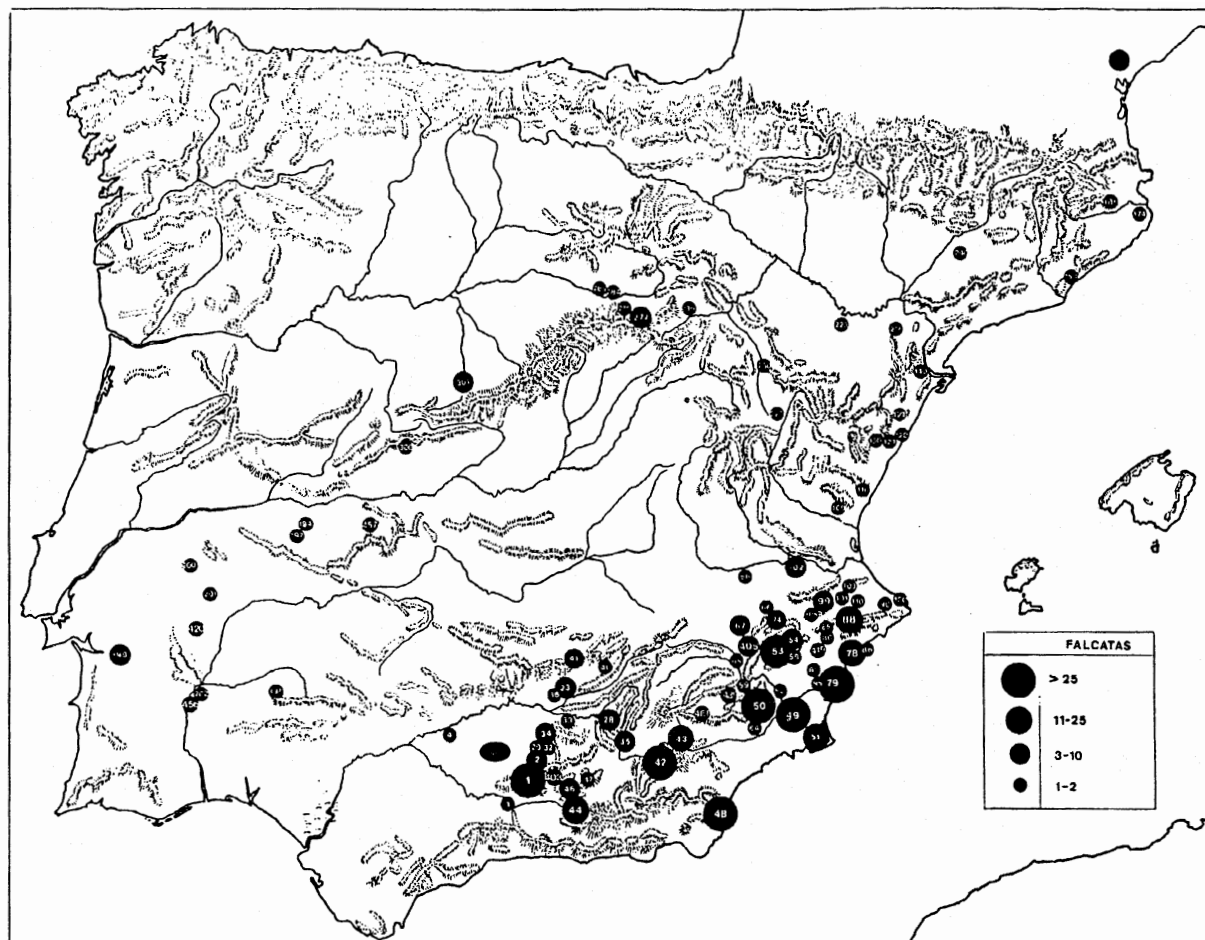


Figura 3: Distribución peninsular de las falcatas, tomado de F. Quesada (QUESADA, 1997: 70) a quien agradecemos habernos permitido su uso. En la zona ocupada por el círculo número 1 ubicamos la falcata del Museo de Almedinilla. En la zona de la elipse, inmediatamente arriba y a la izquierda de la anterior la siguiente falcata.

BIBLIOGRAFIA

CABRE HERREROS, M.E. (1934 a) "El modelo de falcata más típicamente hisánico". *ANABA II*. pp.207-212.
 CABRE HERREROS, M.E. (1934 b) "Dos tipos genéricos de falcata hispánica". *A.Esp.A. X*. pp.207-224.
 CUADRADO DIAZ, E. (1987) *La necrópolis ibérica de El Cigarralejo (Mula, Murcia)*. B.P.H. XXIII. Madrid.
 CUADRADO DIAZ, E. (1989) *La panoplia ibérica de El Cigarralejo (Mula, Murcia)*. Documentos. Serie Arqueología 1. Murcia.
 GARCIA CANO J.M; PAGE DEL POZO, V. (2001) "El armamento de la necrópolis de Castillejo de los Baños. Una aproximación a la panoplia ibérica de Fortuna (Murcia)". *Gladius XXI*. pp. 57-136.

MOLTO GISBERT, S; REIG SEGUI, C. (1996) "La sepultura 53 de la necrópolis ibérica de La Serreta". *Recerques del Museu d'Alcoi V*. pp.121-135.
 MURILLO J.F. *et Alii* (1989) "Aproximación al estudio del poblamiento protohistórico en el sureste de Córdoba: unidades políticas, control del territorio y fronteras". *Fronteras. Arqueología Espacial 13*. Teruel. pp.151-172.
 PEREZ DAZA, F; QUESADA SANZ, F. (2001) "Una nueva espada de antenas atrofiadas en el Museo Histórico Local de Villa del Río (Córdoba)". *ANTIQUITAS 13*. pp.103-114.
 QUESADA SANZ, F. (1992) "Notas sobre el armamento ibérico de Almedinilla". *A.A.C. 3*. Universidad de Córdoba. pp. 113-135.
 QUESADA SANZ, F. (1992) *La falcata ibérica. Arma y símbolo*. Alicante.

QUESADA SANZ, F. (1997) **El armamento ibérico. Estudio tipológico, geográfico, funcional, social y simbólico de las armas en la Cultura Ibérica (siglos VI-I a.C.)**. Monographies Instrumentum 3. Montaignac.

QUESADA SANZ, F. (2001) "Rellenando los mapas: nuevos conjuntos funerarios ibéricos con armas en la provincia de Córdoba". **ANTIQUITAS 13**.pp.73-103.

REIG SEGUI, C. (2000) "El armamento de la necrópolis ibérica de La Serreta de Alcoi (Alicante, España). **Gladius XX**. pp.75-117.

SCHÜLE, W. (1969) **Die Meseta-Kulturen der Iberischen Halbinsel**. Berlin.

SIERRA MONTESINOS, M. (2001) "Espada tipo Alcacer-dosal de una colección particular". **ANTIQUITAS 13**. pp.115-121.

SIERRA MONTESINOS, M. (2003) "Un lote de armas procedente de la necrópolis ibérica de Torremorana (Baena,

Córdoba)". **Gladius XXIII**. pp.71-110.

SIERRA MONTESINOS, M; PEREZ DAZA, F. (2002) "Nuevas aportaciones al estudio del armamento ibérico en la provincia de Córdoba". **ANTIQUITAS 14**. pp.21-33.

SIERRA MONTESINOS, M; MARTINEZ CASTRO, A. (e.p.) "Falcata con decoración damasquinada procedente del yacimiento de Cuesta del Espino (Córdoba)".

VAQUERIZO GIL, D. (1989) "Armas de hierro procedentes de la necrópolis ibérica de "Los Collados"(Almedinilla, Córdoba)". **Saguntum. Plav 22** pp.225-266.

VAQUERIZO GIL, D. (1999) **La Cultura Ibérica en Córdoba. Un ensayo de síntesis**. Córdoba.

VAQUERIZO, D; QUESADA, F; MURILLO, J.F. (2001) **Protohistoria y Romanización en la Subbética cordobesa. Una aproximación al desarrollo de la Cultura Ibérica en el sur de la actual provincia de Córdoba**. Sevilla.