

CONTRIBUCIÓN AL ESTUDIO DE LA PREHISTORIA  
Y ARQUEOLOGÍA CORDOBESA

---

## La zona de Posadas<sup>(1)</sup>

### Prehistoria y Minería retrospectiva.

Según los elementos de juicio a nuestro alcance, en esta zona de Posadas-Almodóvar del Río se hallaron por Calderón algunos pedernales que consideró como chelenses. De esta edad supone Obermaier que es la estación fosilífera cuaternaria del *Elephas antiquus*. Falc. reconocida al Este de la Estación del ferrocarril de Almodóvar del Río, al construir la vía férrea. Según ello, resultaría que la terraza cuaternaria 9.<sup>a</sup> de las anotadas por mí en aquel lugar sería ya actual.

Creemos que en el paleolítico-neolítico fueron habitadas en parte las numerosas cuevas o abrigos sitios en la base de la molasa miocena; aun no se llevaron a cabo reconocimientos en este sentido, que después de los hallazgos de Córdoba y de Alcolea estimamos interesantes.

La minería prehistórica se halla representada en las labores de la Mina del Rey y las del Cerro Gordo, en la Sierrezuela; en ambas se han recogido abundantes martillos de piedra. La minería del plomo en la zona de Calamón-Almodóvar del Río, es ya de tiempos históricos, romana y árabe; en parte de nuestros días.

Podría así sintetizarse cuanto hace referencia a esos particulares, pero además agregaremos los elementos de juicio que nos ha sido posible recopilar, ordenados con arreglo a los términos municipales a los cuales corresponden.

---

(1) Los terrenos estudiados son los que corresponden a la hoja número 343 del Instituto Geográfico de España, en escala 1: 50.000 de la provincia de Córdoba.

*Córdoba.*—En el cortijo de los Frailes hemos hallado algunos raspadores de sílex atípicos y ciertos barro pintados de negro. Proceden de este mismo lugar restos ibéricos.

*Almodóvar del Río.*—Labores mineras antiguas se hallan en Fuenreal, en la Fuente de la Teja y en el Arroyo de la Víbora. Un escorial antiguo se anota en este término al Sur del Guadalquivir, en la Loma del Retamar, que linda con tierras del cortijo de Gil Pérez. Se cree que Almodóvar es población de



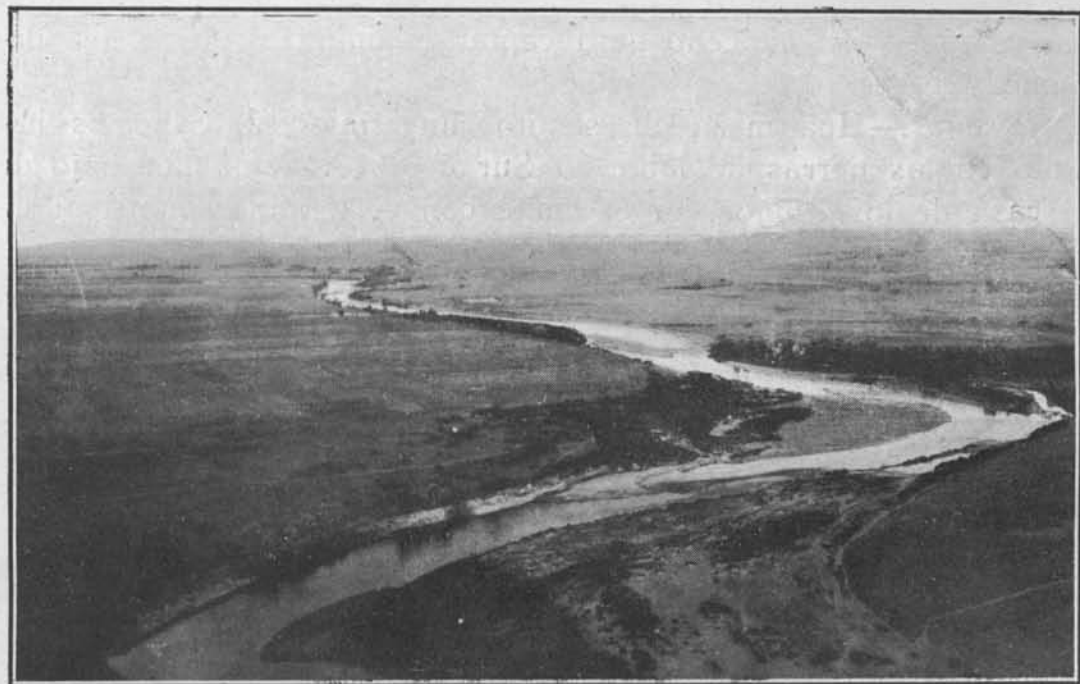
Almodóvar del Río.—El pueblo y las terrazas del Elephas antiquus.

origen orabe, la etimología es castillo seguro. Los restos de acueductos y obras de irrigación, romanas y árabes, son muy abundantes en este término municipal, particularmente en la ribera del Guadalquivir.

Ven algunos en Almodóvar el emplazamiento de la antigua Cartula; otras poblaciones romanas hubo en este término municipal; en el límite con el término de Córdoba se hallaba la población de Ausinianos, y la de Tassi en las Cuevas, a 8 millas de Córdoba.

*Cuevas.*—Son muy numerosas en todo el contacto de la caliza miocena con los terrenos antiguos. En el Cerro de San Cristóbal se ha indicado la presencia de una que no hemos podido localizar; parece ser que en ella había una sala subterrá-

nea medio cegada. En Fuenreal es notable la llamada Cueva de Granados, con doble recinto, labrada en parte por el hombre y relacionada con la época del bandolerismo. La llamada Cueva del Castillo, situada por bajo del mismo, que se descubrió en



Almodóvar del Río.—La vista del meandro del Guadalquivir desde el castillo de Almodóvar. Terrazas cuaternarias

1826, estaba en un cercado de tierra calma, se hallaba tapada por una losa y en el interior se encontró un ánfora. Esta pieza tenía más de doce pies de profundidad y un poyo en uno de sus lados, sobre el cual dicen que se encontró un cadáver con una espada. Este subterráneo fué macizado con piedras en seguida que lo descubrieron.

Además de la serie de cuevas del contacto del mioceno, fáciles de hacer o de formarse, a causa de la base arenosa de aquél, se hallan otras de importancia en número menor al pie de los conglomerados cuaternarios de las terrazas bajas. En el término municipal de Almodóvar del Río se encuentra la llamada Cueva Negra, en el Cortijo de Rojas, al Sur del Guadalquivir, en el contacto de ese conglomerado cuaternario con las margas gris azuladas del terciario.

Obras de captación de aguas.

Dentro de la minería retrospectiva debemos citar en este lugar las importantes obras de captación de agua llevadas a cabo por los romanos y árabes en Fuenreal. Se trata de galerías que en total suman más de mil quinientos metros, practicadas en la base arenoso del mioceno para captar el manto acuífero allá definido.

*Posadas.*—Una maza de sienito muy interesante hemos hallado en las tierras de labor al Sur de la Atalaya, por bajo de la casa de los Rubios, en el límite con el término municipal de

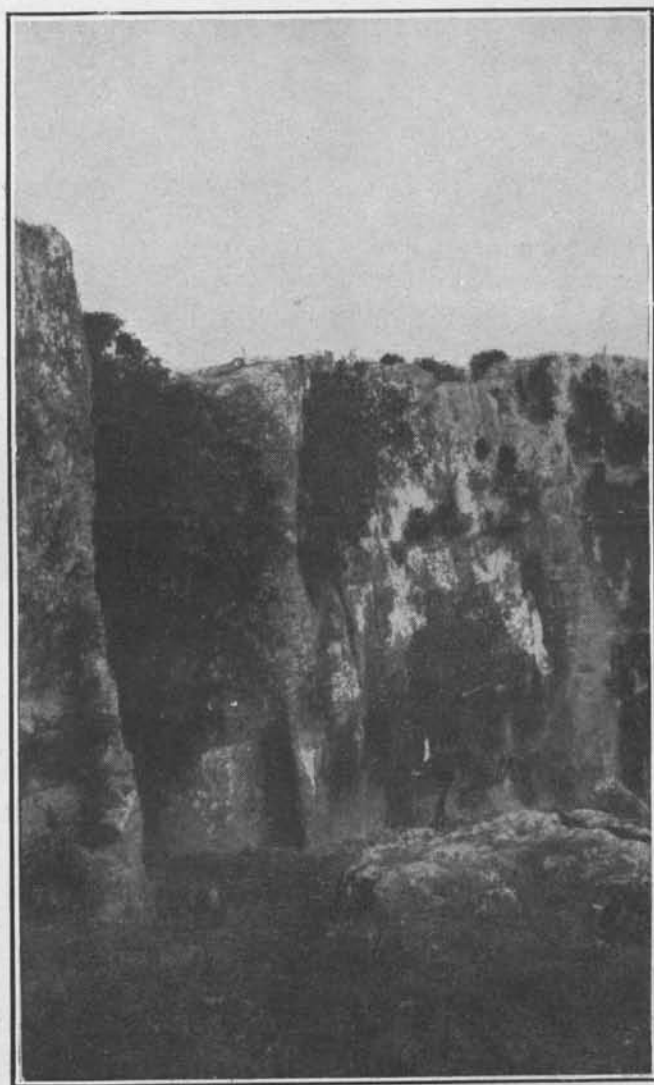


Posadas-Hornachuelos.—Maza hallada en las tierras de labranza de los Rubios

Hornachuelos. En la Sierrezuela se han encontrado restos de una solería de mármol romana y otros de barro cocidos. Repetiremos que en las antiguas minas de cobre allí situadas se han recogido varios martillos de piedra. También deben citarse los viejos escoriales de este término.



Abundan mucho los restos de la época romana en este término municipal; al SE. de Posadas y en la misma escarpa del río, en demostración del avance de la erosión de éste, quedaron al descubierto restos de mosaicos romanos de formas rectangulares y un candil árabe. Hay allá algunos algibes y en el Huerto de los Frailes, en el mismo pueblo, un estanque.



Posadas.—Canteras al Sur de los Rubios y la Sierrezuela y al N. de Paterna.—Columnas romanas, huellas de la extracción.

En el límite del Escorial y Los Rubios, en el cerro de Los Rubios, hay restos que corresponden al parecer a una construcción romana, donde se hicieron excavaciones buscando un tesoro, encontrándose una habitación subterránea y en ella numerosas vasijas y útiles. Hay quien dice haber visto allá muchas copelas árabes. Pudiera ser esto vestigio de algo más antiguo; sin embargo a uno y a otro lado de la Sierrezuela abundan los

escoriales y restos antiguos; en Villa Rosa, en el mismo camino alto de Hornachuelos, se ven abundantes restos de teja romana, siendo probable que allí se encontrara un tejear en la antigüedad.



Posadas.—Columnas romanas.—Canteras al Sur de la Sierrezuela y Los Rubios y al N. de Paterna.

### Escoriales plomizos.

Numerosos escoriales antiguos plomizas se hallan en las inmediaciones de Posadas. Un escorial hay en Paterna, otro en las cercanías de Villa Rosa, otro en la Vega del Rosal, alguno en la Sierrezuela. La abundancia de las escorias de éstos dió lugar a la Fundición «El Sigilo», que en 1862 produjo 546 quintales métricos de galena, procedentes de 8.120 quintales métricos de escorias tratadas. Los escoriales de Posadas produjeron en 1870 10.000 quintales métricos de escoria con ley del 19 por 100 de plomo. En 1889 aun existía la fundición de plomo «La Luz», sita a 2 kilómetros de Posadas en la falda Norte de la Sierrezuela, donde existían dos hornos de manga, que se destinaban a la fundición de escorias procedentes de los escoriales antiguos de este término de Posadas, según rezan los datos estadísticos.

### Escoriales de Guadalcazar y de La Carlota.

Notables por causas varias son los escoriales antiguos situados en la Campiña en los términos municipales de Guadalcazar, La Carlota y La Rambla, parajes llamados Reinilla, el Ochavillo y el Hecho. El último sumamente tapado, habiéndose encontrado en el mismo el fondo de litargirio de un horno.

El escorial de Reinilla se encuentra en las inmediaciones del pilar de aquel cortijo, muy tapado por las labores agrícolas y las construcciones modernas. Las escorias que en él se recogen son pesadas, ferruginosas y muy compactas, modernamente debió de ser beneficiado *in situ* y hace unos sesenta años parece ser que sus escorias fueron de nuevo lavadas y tratadas en la fundición del Guadalbaida o de «La Luz», de Posadas. Los ejemplares analizados escasamente conservan un 5 por 100. Pb.

Algo análogo ha ocurrido con los otros escoriales; el del Ochavillo que es el más extenso, parece ser de origen romano-ibérico; se han encontrado en las cercanías monedas y cerámica de la época. He aquí un análisis de las escorias; la muestra número 1 es de escoria antigua, las otras dos de aquella refundida.

Muestra número 1.	Pb. 3,80 por 100.	Ag. 0,03 por 100.
»            »    2.	0,10 por 100.	0,02 por 100.
»            »    3.	0,75 por 100.	0,02 por 100.

En 1847 se dijo que su superficie era de unas 11.700 varas castellanas y el contenido de 150.000 qq. mm. de escoria de mediana calidad.

### Escorial de las Herrerías.

En la aldea de este nombre, al pie de la fuente, se hallan los restos de un escorial que parece ser de origen análogo a los anteriores.

No cabe duda que los minerales que se fundieron en todos estos escoriales de la Campiña fueron traídos de la Sierra Morena, probablemente de Posadas, dada la ley de plata de los productos. La abundante vegetación de la Campiña en aquella fecha, a juzgar por los vestigios hoy patentes, el paso de la vía que enlazaba el convento cordubense con el astigitano, y aun en otras fechas el proceder los minerales de robos efectuados en explotaciones de la Sierra, explicarían acaso este extraño emplazamiento de tales rudimentarias fábricas de beneficio.

*Guadalcazar.*—Ramírez de las Casas Deza supone que es la Córbulas de Plinio, suponiendo que la población de Décuma debió estar frente a Posadas hacia el Picacho. En las Ansaras, a 200 metros de la villa, se han encontrado ruínas de antiguas viviendas y una conducción árabe de plomo.

*La Rambla.*—En la jurisdicción de La Rambla se hallan los escoriales del Ochavillo, ya citados.

*La Carlota.*—Se cree que allá estuvo la ciudad romana de Adaras; se ven restos de la antigua vía romana que seguía a Cádiz, próximamente según la actual carretera general. Vestigios de edificaciones antiguas hay en las Viñas de la Picada. Ceán Bermúdez dice que Villargado o Civita Vieja era una ciudad libre que existía al mismo tiempo que Astiginova, Ecija; correspondía a la provincia Bética, Convento Astigitano, al que debió pertenecer gran parte del término de La Carlota.

Restos antiguos se han hallado en Venta del Arrecifa; cerro de la Fuente del Rey, Las Caleras, al SE. del emplazamiento actual de La Carlota. Aldea del Garabato. Arroyo Membrillar y otros. Vestigios de una calzada romana hay en Fuencubierta.

*Fuente Palmera.*—También considerada como la antigua Décuma; en ella se han encontrado viejos sepulcros y grandes tejas de barro. En la Ventilla hemos hallado algunos elementos de pedernal que acaso tuvieron uso, pero atípicos. En las inmediaciones del camino de Picacho o La Africana a Fuente Palmera, antes de salir de aquella finca, pero cerca de donde se atraviesa el arroyo Picacho, en un lugar donde asoma la caliza terrosa travertínica, bajo las tierras rojizas existen dos canteras muy pequeñas, en ella; se ven numerosos restos de ánforas y otras piezas de alfarería romana.

Otro tanto ocurre al pie de la gran Torrontera del Ochavillo y en la llanura limosa que se extiende desde allá hacia Posadas; la Carraala es el vestigio de un edificio allá situado, árabe, pero los restos de cerámica inmediatos son romanos y probablemente indican el lugar de una alfarería de aquellos tiempos.

*Hornachuelos y Palma del Río.*—Restos de antiguas construcciones quedan al Este y al Norte del Cortijo del Bramadero, ya en las inmediaciones de Fuente Palmera; también son estos vestigios abundantes y al parecer romanos en La Jara de Palma



Al entrar en Moratalla por la carretera de Posadas hay que anotar al Sur la vieja fundición de la Alameda, en cuyas inmediaciones se han descubierto construcciones y mosaicos romanos, no lejos del escorial allí situado.

