

## EL MARMOR EN LOS FORA DE LA PROVINCIA BAETICA<sup>1</sup>

THE MARMOR IN THE FORA OF THE PROVINCIA  
BAETICA

FRANCISCO MARFIL VÁZQUEZ

UNIVERSIDAD DE HUELVA

✉: francisco.marfil@dhga.uhu.es

ANALES  
DE ARQUEOLOGÍA  
CORDOBESA  
NÚMERO 30 (2019)

### RESUMEN

El estudio de los distintos elementos marmóreos conservados y adscritos a los foros de la *Baetica* ha permitido la jerarquización de los componentes del paisaje arquitectónico público de sus ciudades. Un ordenamiento que vendrá determinado por el uso de mármoles de distinta procedencia dependiendo de factores como la pieza que se pretendía elaborar, su ubicación dentro del escenario forense, la *dignitas* de la ciudad, el poder económico de sus élites urbanas o la posible conexión entre dicha comunidad y el emperador. La llegada al poder de Augusto supondrá una verdadera revolución que abarcará todos los aspectos políticos, religiosos, sociales y culturales; una nueva era en la cual la arquitectura pública se pondrá al servicio del *princeps* y que en el territorio bético vivirá una segunda y última renovación estilística tras la ascensión de la dinastía Ulpia-Aelia.

**Palabras clave:** Mármol, foros, Provincia Bética, arquitectura, escultura, epigrafía

### ABSTRACT

The study of the different marble elements conserved and assigned to the *Baetica* forums has allowed the hierarchy of the components of the public architectural landscape of their cities. An order that will be determined by the use of the marbles of different origin depending on factors such as the piece that was intended to be made, its location within the forensic scenario, the *dignitas* of the city, the economic power of its urban elites or the possible connection between that community and the emperor. The arrival to the power of Augusto will suppose a true revolution that will encompass all political, religious, social and cultural aspects; a new era in which the public architecture will be put at the service of the *princeps* and that in the Betic territory will live a second and last stylistic renewal after the ascension of the Ulpia-Aelia dynasty.

**Keywords:** Marble, forums, Betic Province, architecture, sculpture, epigraphy

<sup>1</sup> El presente trabajo se enmarca dentro de las actividades de los proyectos de investigación "Del Atlántico al Tirreno (2ª fase), los puertos hispanos y su relación comercial con Ostia Antica" (DeAtlantir) (HAR2017-89154-P) perteneciente al Plan Nacional de I+D+I y "Ciudades Romanas de la Bética. *CORPVS VRBIVM BAETICARVM*" (CVB) (HUM 2062) correspondiente a la convocatoria de Proyectos de Excelencia del Plan Andaluz de Investigación. Del mismo modo forma parte de una tesis doctoral centrada en el estudio de los complejos forenses béticos titulada "*Fora Baetica*". La provincialización de los modelos forenses en la *Provincia Ulterior Baetica*", dentro del programa oficial de doctorado de patrimonio de la Universidad de Huelva.

## LOS CONJUNTOS FORENSES EN EL CONTEXTO PROVINCIAL BÉTICO

El complejo forense como actor principal en el concierto de la vida pública romana es el resultado de la conjunción de numerosos y variables elementos que hacen compleja su comprensión y análisis. Una composición cuyo resultado debía representar la *dignitas* del elemento territorial básico de Roma, la ciudad (Vitr. *De arch.* 5.2.1), condensando en sus límites un mensaje político e ideológico creado por y para mantener la memoria colectiva de sus ciudadanos. Como apuntaba Jiménez Salvador (2004), estas circunstancias lo convierten en el espacio de representación por excelencia del mundo romano, el lugar donde la población mostraban su *status* a través de una escenografía arquitectónica monumental y se representaba el poder del Estado y del emperador mediante ciclos escultóricos y epigráficos que ponían de relieve la lealtad a Roma.

En este lugar de exhibición pública, los materiales empleados para la elaboración de los componentes serán determinantes, adquiriendo una carga simbólica que va más allá del coste económico impulsada por el propio

*princeps* tal y como han mostrado los múltiples estudios (entre otros: León, 1990; Pen-sabene, 1994; 2006; 2011; Trillmich, 1997; Cisneros, 1997; 2002; Rodá, 2004; Nogales y Beltrán, Eds. 2008; Beltrán *et alii*, 2011).

El análisis de los conjuntos forenses béticos muestra que no permanecieron ajenos a esta dinámica tal y como se pone de relieve en las múltiples publicaciones, aunque por las propias limitaciones del formato nos vemos obligados a exponer solo algunas elegidas por su actualidad, importancia y visión global sobre los conjuntos recogidos, obras a las que remitimos para un análisis más detallado y por su bibliografía específica. De esta forma, contamos con estudios sobre *Colonia Patricia* y los complejos colonial, el llamado *Forum Novum* y el complejo monumental de c/ Claudio Marcelo; y el complejo de *Regina* como centros del *cordubensis*. En los *fora* del *Hispalensis*<sup>2</sup> se encuadran los de *Arucci*, *Carmo*, *Contributa Iulia*, *Ilipa Magna*, *Italica*, *Munigua* y *Nertobriga*. *Astigi* e *Ituci* del *Astigitanus* y *Baelo Claudia* y *Carteia* en el *Gaditanus* (Fig. 1). Todos presentan unas características tipológicas y cronológicas que han permitido estimar una serie de fases constructivas y monumentalizadoras en la *Provincia* que transformaron los paisajes arquitectónicos forenses como consecuencia del contexto político, económico y social.

En este estudio abordaremos el uso del mármol en dichos complejos teniendo en cuenta tres criterios: calidad o prestigio del material empleado, cantidad y localización dentro del complejo forense. El uso del mármol dependerá de conceptos como la categoría jurídica de la ciudad, la capacidad económica de su población, si existe alguna vinculación con la casa imperial, la existencia

<sup>2</sup> Desafortunadamente una de las ciudades que debió poseer un repertorio de materiales marmóreos de los más destacados de la *Provincia* como es *Hispalis*, no cuenta con piezas escultóricas que se puedan adscribir a sus *fora*. Del mismo modo, aunque la epigrafía ha sido intensamente estudiada (entre las obras más recientes: González, 2017), no se recoge la naturaleza del material sobre el cual se elaboraron dichas inscripciones. En lo que respecta a la decoración arquitectónica, el análisis de los restos de la actual calle Mármoles (Márquez, 2003: 141 y ss.) no permite su adscripción al conjunto forense, por lo cual debe excluirse de este estudio.

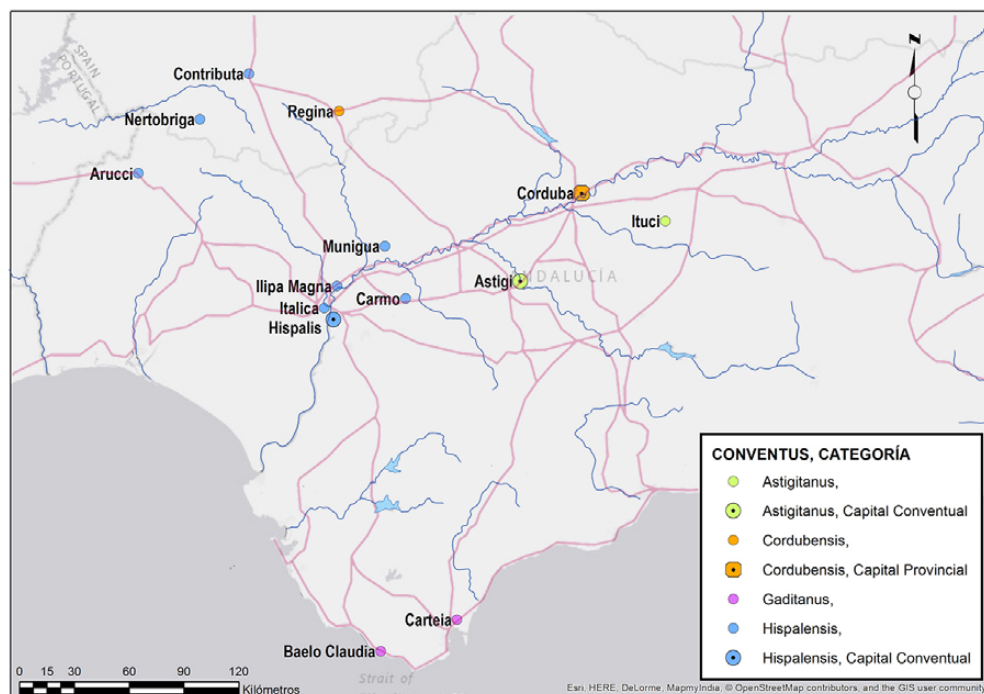


Fig. 1. Complejos forenses constatados en la Provincia Baetica con indicación de los cauces actuales de los ríos y las principales vías romanas<sup>3</sup>

en el entorno de fuentes de abastecimiento o vías que permitan su importación, etc.

La *Baetica*, como territorio articulado en torno al Guadalquivir y el Genil contará con un sistema de vías terrestres definidas a partir de los mismos por las cuales se redistribuirán los materiales importados que arribaban a los principales puertos marítimos. Estas circunstancias afectarán inevitablemente al empleo de una u otra materia prima reservando los materiales importados o de mayor calidad y prestigio para piezas concretas como los ciclos escultóricos imperiales o elementos arquitectónicos singulares como capiteles y pedestales.

Los datos aportados por las investigaciones han permitido determinar varias fases

constructivas generales que vienen motivadas por una serie de políticas territoriales desarrolladas en la *Provincia*. En este sentido, el primer impulso monumentalizador en la Bética vendrá provocado por las políticas territoriales cesariano-augusteanas y la necesidad de dotar a una gran cantidad de ciudades con complejos forenses que permitieran su gobierno (Fornell, 2015; Guzmán, 2015; Campos y Bermejo, 2015; Marfil, Bermejo y Campos, 2018). Será en esta primera etapa cuando el mármol se asocie con la arquitectura pública monumental, una práctica desa-

<sup>3</sup> La ubicación y recorrido de las vías romanas se ha obtenido en la siguiente dirección web: <https://darmc.harvard.edu/>

rollada en la metrópoli y cuya difusión por los territorios provinciales será total.

En este sistema simplificado falta por añadir un elemento cuya importancia se equipara al del propio material, los talleres. Los numerosos estudios desarrollados con el objetivo de identificar los trabajos realizados por los denominados “talleres imperiales” en las *provinciae*, han permitido constatar la existencia de una serie de *marmorarii* de ámbito provincial y local que se encargaron de transmitir el estilismo de los arquetipos imperiales (Márquez, 2001; 2003; Pensabene, 2006; Felipe, 2013). La presencia de senadores, caballeros, flámines y personajes destacados de la política provincial en las cabezas administrativas y económicas, vinculará estrechamente su arquitectura pública con los modelos de la metrópoli, las canteras imperiales y los talleres públicos de Roma (Pensabene, 1994: 304).

---

## USOS DEL MARMOR EN LOS FORA DE LA BÉTICA

---

La historiografía se ha encargado de corroborar las palabras del propio Augusto sobre el uso exponencial del mármol en Roma –y sus territorios– desde su ascenso al trono. Aunque la *Urbs* fue la última de las grandes culturas mediterráneas en explotar este material –II a.C.–, pronto se asoció su uso al lujo, empleándose en arquitectura, escultura y epigrafía. Durante una primera fase inicial –siglos II y I a.C.– será un material muy demandado por los militares para desarrollar una arquitectura pública de carácter triunfal y por personajes enriquecidos para adornar sus domicilios; ambos con la intención de

emular el esplendor de la arquitectura helénica (Gros, 1976: 71-72; Cisneros, 2002: 83). Igualmente, el uso de algunos mármoles se vincula directamente con emperadores concretos como los *marmora* coloreados de Chemtou, Afyon o Teos con los edificios de representación imperial y los de Carrara, Paros y Pentélico para la plástica de la *domus* imperial en época augustea; el *Proconeso*, de Eubea y Quíos en la biblioteca de Atenas y el Trajaneo italicense de Adriano; o el granito egipcio del *mons Claudianus* para el foro de Trajano adoptando el sobrenombre de “granito del foro” (Rodà, 2004: 404-410). Aunque el ejemplo más notable es la asociación de César con el *marmor Numidicum* al erigirse una columna de este material en el foro romano, donde después se construirá el templo del *Divus Iulius*, con la inscripción: al Padre de la Patria (Suet. *Iul.*, 85) (Cisneros, 2002: 93).

Será Augusto quien iniciará una política que incorporará progresivamente distintas canteras al *patrimonium Caesaris*, ya fuera mediante la confiscación, compra o iniciando él mismo su explotación. Con la construcción de su foro, impondrá un nuevo lenguaje fácilmente reconocible por el pueblo en el cual se emplearán mármoles de color importados de los lugares sometidos para ratificar la *maiestas imperii* (Schneider, 1986: 148-152 *cfr.* Cisneros, 2002: 93) y el *lunense* para la arquitectura religiosa. De este modo se creaba una policromía donde destacaría el blanco como color vinculado a las principales construcciones culturales (Gros, 1996: 231; Cisneros, 2002: 91-94).

La arquitectura pública en general, y forense en particular, de la *Baetica* no permanecerá ajena a este proceso de marmo-

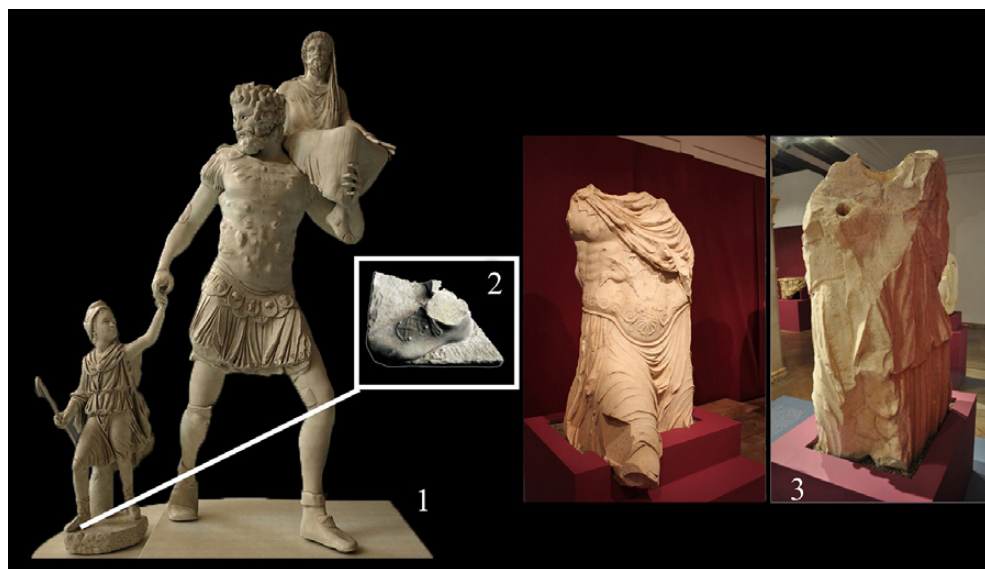
rización intensiva desarrollado y exportado desde la metrópoli. Tanto la figura del emperador como las oligarquías urbanas emularán los imponentes paisajes arquitectónicos como muestran los ejemplares italicenses o el *Forum Novum* de la capital provincial. Del mismo modo, el uso de mármoles de canteras imperiales pone de relieve la implicación de personajes provinciales influyentes, que podrían formar parte del círculo del emperador al tener acceso a dichos materiales, o que se consiguieran mediante donaciones/regalos directos del *princeps* (Pensabene, 1994: 304).

Si comenzamos por los elementos mármóreos conservados en los tres grandes recintos de la capital provincial, queda patente la posición que ésta ocupaba dentro de la administración dada la riqueza de sus materiales. Pese a que son escasos los epígrafes conservados, destacan los ejemplares del *Forum Novum*, concretamente el friso de mármol lunense que coronaba su *aedes* y que se asocia con las evidencias más tempranas de culto imperial en la Bética. Por otra parte se encuentran un conjunto de cuatro pedestales honoríficos dedicados a altos cargos provinciales. Uno estará elaborado sobre caliza a finales del II d.C. (CIL II2/7, 293) y otro sobre mármol blanco de época severiana (CIL II: 5, 523, ambos vinculados con flámines. Un tercero, de caliza micrítica de finales del I d.C. (CIL II 2/7: 80, Tab. 10, fig. 6.7, 275) asociado a una estatua ecuestre de un personaje ilustre de la ciudad, y el cuarto, también elaborado en caliza, es una dedicación por parte del concilio provincial al emperador Filipo el árabe fechado en el 245 d.C. (CIL II2/7: 225) (Portillo, 2018: 107-108).

En lo que respecta a la plástica, del foro colonial se recuperó un fragmento de relieve mármóreo que representaba la misma escena de sacrificio de Eneas en el *Ara Pacis* (La Rocca, 1986) o el sacrificio de Agripa en Mérida (Nogales, 2000; Garriguet, 2017: 259-260); un emperador entronizado como Júpiter –*¿Divus Augustus?*– y una *Diva Livia*, asimilada como Ceres o Juno, colosales sobre mármol blanco fechados en época de Claudio (Márquez y Garriguet, 2002: 175-176; Garriguet, 2017: 280).

Del *Forum Novum* se recuperaron varios fragmentos del trono de la *cella*, elaborados sobre mármol blanco y fechados en época tiberiana, así como otras partes de relieves y altorelieves de cronología y ubicación más dudosa (Portillo, 2018: 58). Uno de los grupos escultóricos más destacados es el compuesto por el denominado torso con coraza de la colección Tienda y un fragmento de *mulleus*, ambos se fechan en época julio-claudia y componían la imagen de Eneas huyendo de Troya junto a Ascanio y Anquises (**Fig. 2**). Asimismo cabe mencionar el conjunto de once togados de época claudia elaborados sobre mármol de *Luni* que podrían haber compuesto una decoración similar a la galería de los *summi viri* del conjunto augusteo en Roma. Por último, destacar una base con un pie y el tronco de una palmera que debía representar a un personaje ideal –heroizado o divinizado– de tamaño colosal y recuperado en las inmediaciones del complejo. En síntesis, se trata de una simbología plenamente augustea que se instaura en los momentos inmediatamente posteriores a la construcción del foro (Portillo, 2018: 64-70).

En lo que respecta al complejo de Claudio Marcelo, se adscriben un total de 14



**Fig. 2.** Composición del ciclo escultórico de Eneas 1) Restitución virtual; 2) Fragmento de *malleus* vinculado al Forum Novum; 3) Torso de la colección Tienda (Portillo, 2016: 551, 554 y 562)

fragmentos<sup>4</sup> de los cuales solo se ha podido identificar la mitad posterior de una cabeza masculina sobre mármol blanco de grano grueso, un posible *Hüftmantel*, una *thoracata* y un fragmento de manto militar o *paludamentum* sobre mármol blanco de grano fino; y una figura icónica femenina en mármol grisáceo; todos fechados en los años centrales del siglo I d.C. (Garriguet, 2007).

La decoración arquitectónica del foro colonial pasará de estar completamente elaborada en caliza local a incorporar elementos marmóreos como las dos claves marmóreas

de los arcos honoríficos que monumentalizaban sus accesos, o la cornisa que adornaba un espacio absidado o exedra (Márquez, 1998: 113-117). Del mismo modo se introdujo el uso de piedra caliza blanca como se ha constatado en una ménsula y un fragmento de pilastra. Igualmente algunas piezas se mantuvieron desde época republicana como las basas áticas sobre caliza gris local (Almoguera, 2011).

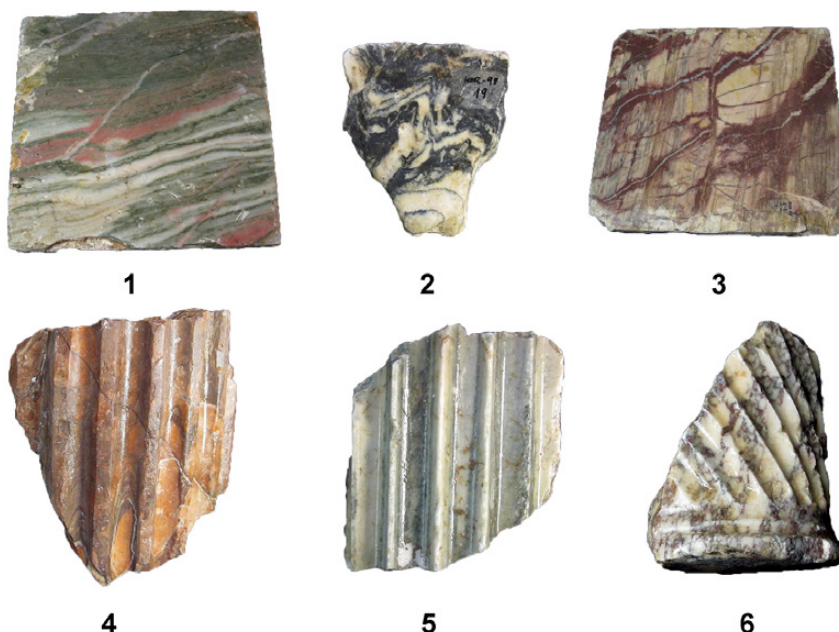
En el *Forum Novum* se recuperó la amplia mayoría de los elementos arquitectónicos de los constatados en la capital. A la *aedes* se asocia una base y la moldura del podio trabajada por talleres itálicos y con paralelos directos en el templo de *Mars Ultor* sobre mármol blanco, posiblemente de *Luni*. Del mismo modo, al exterior del templo se vincula una basa de columna, 9 fustes acanalados, 6 capiteles en mármol y 3 fragmentos de

<sup>4</sup> Se trata de fragmentos de diverso tamaño elaborados sobre mármol blanco que se corresponden con piezas vestidas generalmente con toga aunque su fragmentación impide determinar si son esculturas togadas, militares o idealizadas conservadas y fechadas en época julio-claudia o, con una cronología más amplia, siglo I d.C. (Garriguet, 2007)

arquitrabe en mármol de *Luni*, así como un arquitrabe y una cornisa o 4 fragmentos de cornisa y 2 fragmentos de fustes con contracanales a los pórticos, estando estas últimas sobre mármol blanco pero sin identificar. En el interior de la *cella* se exhibirá una rica policromía y una amplia variedad de materiales (Fig. 3). Se asocian 2 fragmentos de fustes en mármol de Teos, 3 helicoidales en *Pavonazzetto* (Fig. 3.6) y otro en *Giallo Antico*, 3 fragmentos de pilastra –una en mármol de Cabra (Córdoba) (Fig. 3.4), una sobre mármol blanco y otro proconesio (Fig. 3.5)–, 4 fragmentos de capitel así como una amplia variedad de elementos importados y locales que conformaba la *opera sectilia* del pavimento entre los que destaca el *Giallo Antico*,

*pavonazzetto*, *Greco*, *Cipollino* o de Estremoz. De estos elementos, todos se enmarcan en época postaugustea, o mediados del siglo I d.C., salvo un fragmento de arquitrabe de la fachada del templo que se adscribe al siglo II d.C. (Portillo, 2018).

Finalmente, los estudios desarrollados sobre el complejo colosal de la calle Claudio Marcelo (Gutiérrez, 2016, tomo II), no han permitido identificar la procedencia de sus más de 300 fragmentos salvo un fragmento de *Rosso Antico*, *Giallo Antico* y *Greco Scritto*, 5 fragmentos en *Cipollino*, en torno a dos decenas elaborados sobre *Nodulosa Viola* y unas 70 elaboradas sobre mármol de Almadén-Estremoz; estando todas fechadas a mediados del I d.C.



**Fig. 3.** Mármoles adscritos a la *cella* del templo del Forum Novum 1) Caliza policroma regional (Portillo, 2018: Figura 27B); 2) Mármol de Estremoz (ibídem: Figura 30D); 3) Caliza policroma regional (ibídem: Figura 28B); 4) Mármol de Cabra? (ibídem: Figura 52B); 5) Mármol proconesio (ibídem: Figura 52C); 6) Pavonazzetto (ibídem: Figura 49B)

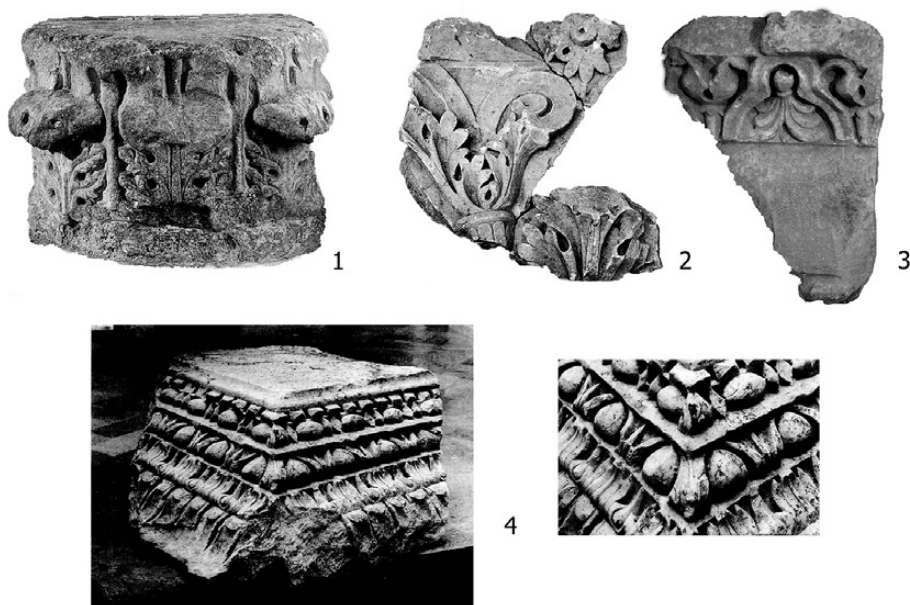
En el otro complejo del *Cordubensis* localizado en *Regina*, han podido recuperarse varios elementos marmóreos de carácter epigráfico y escultórico pese al expolio sufrido. En el campo de la epigrafía se han conservado hasta 6 elementos asociados a su *forum*, cuatro de mármol y una de granito, aunque se desconoce la procedencia de dichos materiales. Las dedicaciones en soporte marmóreo recogen dedicaciones a los emperadores Claudio en época julio-claudia (CIL II<sup>2</sup>/7, 978), Caracalla en época severiana (CIL II<sup>2</sup>/7, 978) y Divo Tito a finales del I d.C. (CIL II<sup>2</sup>/7, 979), a un *Ilvir* (AE 2000,738) y a la *Pietas Augusta* de época severiana (CIL II<sup>2</sup>/7, 976); la elaborada sobre granito en cambio está dedicada al *genius oppidi* y fechada en época julio-claudia (CIL II/7, 00974). Aunque solo se conservan estos ejemplares, se tiene conocimiento de una inscripción dedicada a Trajano y a otro de los miembros de la *domus imperial*, una en honor a Juno y otra al *genius municipium* (Iglesias y Saquete, 2013: 105-106). En lo que respecta a la plástica, se hallaron tres cabezas elaboradas en mármol de Estremoz según los análisis arqueométricos, un joven príncipe julio-claudio de tamaño mayor al natural retallada –probablemente Claudio sobre Calígula–, un joven varón idealizado y *capite velato* identificado como el *genius*, un retrato colosal de Trajano retallado, probablemente, sobre uno de Domiciano (Royo, Lapuente y Nogales, 2009: 152-154) y una Juno sedente (Álvarez *et alii*, 2014: 1641). El estudio detallado de las piezas ha supuesto la identificación de *Colonia Patricia* como el referente estilístico y el lugar de origen de los talleres (De la Barrera, 2002).

Ya dentro del *Conventus Hispalensis* comenzamos por la ciudad de *Arucci*, cuyos elementos pétreos han sido objeto de aná-

lisis arqueométricos recientemente (Beltrán *et alii*, 2018a), identificando mármoles variados aunque su factura apunta a que fueron trabajados por talleres locales. De este modo contamos con un elemento epigráfico, dedicado a Germánico en la *curia* –elaborado sobre mármol local– sobre el cual se dispondría la escultura –en mármol de *Luni*– o el pedestal que portaría la escultura dedicada a la *Matres* en el *sacellum*, elaborado en mármol de Almadén. En lo que respecta a los elementos arquitectónicos, se recuperaron dos basas áticas sobre mármol local/regional –extraído en Trigaches, *Lusitania*–, al igual que los capiteles que constatan los sucesivos procesos constructivos durante los tres primeros siglos del Alto Imperio, uno de cronología julio-claudia; uno de estilo adrianeo, uno corintizante del siglo II d.C. y uno corintio de época severiana, todos sobre mármol local/regional –mármoles de Aroche, Fuenteheridos-Navahermosa y Trigaches–. Junto a estos se encuentran otras piezas elaboradas sobre mármoles de las mismas zonas como fragmentos de un arquitrabe de época altoimperial y un fragmento de cornisa de la *aedes* fechada en el siglo primero después de Cristo (Bermejo, 2009; 2013: 128, 151-156, 170; Beltrán *et alii*, 2018a: 123-124).

En *Carmo* las evidencias se reducen al ámbito arquitectónico, ya que los tres epígrafes adscritos al foro desaparecieron y la plástica recuperada es de carácter funerario o se encuentra totalmente descontextualizada; pese a esto, su estudio ha permitido poner de relieve el poder económico de la oligarquía municipal de la ciudad (Márquez, 2001). El primero es un capitel colosal corintio de finales del II o principios del I a.C. de tipología itálica y elaborado sobre mármol (Fig. 4.1). Su temprana cronología y la esmerada talla





**Fig. 4.** 1) Parte inferior de capitel corintio (Márquez, 2001: 254); 2) Fragmento de capitel corintio de pilastra (ibídem: 255); 3) Fragmento de arquitrabe (ibídem: 258); 4) Fragmento de cornisa y detalle de la decoración (ibídem: 259-260)

apunta al trabajo de un taller especializado probablemente venido de la propia capital provincial donde ya se estaban desarrollando estos nuevos modelos (Linereros y Márquez, 2014: 93-94). Al foro, concretamente a su *aedes*, se vincula un grupo de piezas de dimensiones colosales elaboradas sobre mármol de *Luni* que se encontraron diseminadas por la ciudad identificadas como fragmentos de capitel corintio y que se adscriben al siglo I d.C. (Márquez, 2001: 255-257). Del mismo modo los fragmentos marmóreos de capitel corintio de pilastra (Fig. 4.2) y arquitrabe (Fig. 4.3) de tipología idéntica a la del templo de *Mars Ultor*, y la cornisa colosal de mármol lunense fechada en el segundo tercio del I d.C. con paralelos en el templo del Divo Vespasiano y el Foro de Nerva (Fig. 4.4)

(Márquez, 2001; Linero y Márquez, 2014), apuntan a la presencia de un taller especializado venido de la *Urbs* o *Colonia Patricia*.

Los elementos marmóreos de *Contributa*, *Nertobriga* e *Ilipa Magna* son escasos. Apenas un togado recuperado en el siglo XIX de origen incierto, seis elementos arquitectónicos elaborados sobre granito y varias molduras marmóreas asociadas a la basílica y fechadas a finales del I d.C. o comienzos del II en la primera (Mateos y Pizzo, 2014: 194-198). Y un epígrafe fechado en época tiberiana, vinculado con el culto imperial y la dedicación de los templos del conjunto elaborado sobre mármol blanco en la segunda (De la Barrera, Berrocal-Rangel y Caso, 2014: 156-157). Del mismo modo, el foro de *Ilipa Magna*,

solo cuenta con una basa sobre granito local y tres epígrafes –dos sobre mármol blanco y uno sobre granito local–. En la epigrafía aparecen un oligarca local que llegó a desempeñar una prefectura en Roma, fechado en el siglo II d.C. (González, 2014), una dedicación a *Julia Domna* entre el 195-217 d.C., y la inscripción sobre calcarenita de época augustea se vincula con una estatua ecuestre dedicada a *C. Servio Rufus*, gobernador provincial y patrono de la ciudad (Rodríguez, García-Dils y Ordóñez, 2007). Por otra parte, la *curia* cuenta con una rica pavimentación con *opera sectilia* y zócalos marmóreos, siendo especialmente llamativo al vincularse con talleres venidos de Italia por el trato de los materiales elaborados sobre mármol de Almadén, caliza de Sintra y, puntualmente, pizarra (Rodríguez, Mañas y Ontiveros, 2018). También dentro del ámbito forense se localizaron cuatro salas rectangulares identificadas como *aulae* o *scholae* posiblemente de corporaciones debido al carácter portuario de la ciudad. En las estancias 1 y 4 se constató una pavimentación similar a la de la sede del *ordo* aunque de una calidad y acabado menor, en *sectile* con la zona perimetral en mármol rosado y el centro en pizarra negra; por su parte en las salas 2 y 3 la pavimentación fue elaborada en *tesellatum* bícromo y polícromo respectivamente (Rodríguez, Fernández y Rodríguez, 2012).

Uno de los ejemplos más singulares en cuanto al estudio de *fora* conservados en la bética es el de *Italica*, de cuyo complejo poco sabemos pero conservamos una cantidad notable de elementos escultóricos vinculados con el mismo. La información que se tiene del conjunto forense proviene de las intervenciones del siglo XIX, aunque estudios posteriores (León, 1995; Beltrán, 2010) han permitido

adscribir más de veinte elementos escultóricos a este complejo público-monumental.

León Alonso (1995) vincula al complejo forense las siguientes piezas:

En época julio-claudia se encuadran un emperador divinizado –César o Augusto– y un torso colosal, ambos sobre mármol blanco, una *thoracata* de época de Claudio sobre mármol importado –posiblemente de Paros– y un togado masculino colosal sobre mármol de *Luni*. En época flavia una cabeza colosal con corona cívica –probablemente Vespasiano retallado sobre una figura anterior en mármol de Almadén o Paros. La cabeza de *Tyche* sobre mármol blanco veteado en gris-azulado, la cabeza de *Dea Roma* sobre mármol blanco y el torso de un joven con clámide sobre mármol blanco veteado en gris, se adscriben a fechas tardoadrianeas. Finalmente, también en el siglo segundo, un torso *Schulterbauschtypus* sobre mármol blanco y probablemente realizado por talleres orientales.

Por su parte, Beltrán Fortes (2010) añade otros elementos a los ya mencionados (Fig. 5). En época julio-claudia encuadra una Cabeza de Divo Augusto sobre mármol de Paros (Fig. 5.1), la parte inferior de un togado *Hüftmantel* (Fig. 5.2) y otra cabeza colosal de Augusto en mármol pentélico (Fig. 5.3), además de una *thoracata* sobre mármol de Almadén (Fig. 5.4). Ya en la fase adrianea, el busto de Adriano sobre mármol pentélico (Fig. 5.5), un togado *capite velato* (Fig. 5.6), dos estatuas imperiales heroizadas de Trajano sobre mármol pario (Fig. 5.7), un torso de Diana (Fig. 5.8), una cabeza de Venus (Fig. 5.9), las representaciones de Alejandro (Fig. 5.10) y Meleagro (Fig. 5.11), un retrato de Marco Aurelio (Fig. 5.12) y la parte inferior de una figura sedente tipo Júpiter.



**Fig. 5.** *Esculturas forenses según Beltrán Fortes 2010: 1) Divus Augustus (León, 1995: 73); 2) Hüftmanteltypus (ibídem: 57); 3) Augusto (ibídem: 75); 4) Thoracata (ibídem: 39); 5) Adriano (ibídem: 81); 6) Togado capite velato (ibídem: 71); 7) Trajano heroizado (ibídem: 49, 43); 8) Diana (ibídem: 125); 9) Venus (ibídem: 145); 10) Alejandro (ibídem: 141); 11) Meleagro (ibídem: 111); 12) Marco Aurelio (ibídem: 83)*

En *Munigua* la mayor parte de las inscripciones se fechan en el siglo II, existiendo un *hiatus* entre las primeras manifestaciones augusteas y las de época flavia. En el siglo I d.C. predominan las inscripciones de ámbito divino o imperial sobre granito del entorno –tres pedestales a los emperadores flavios en el “pórtico de dos pisos”<sup>5</sup> y el pedestal del *Dis Pater*–, a partir del II d.C. aparecen los actos evergéticos de la élite a la comunidad e irrumpe el mármol de Almadén como soporte principal como en el pedestal del *Bonus Eventus Augustus* y a *[Iuppiter] Pantheus Augustus*. Destaca la abundante presencia de libertos en las inscripciones conservadas, un sector que parece acaparar los principales espacios públicos con sus donaciones (Schattner, 2003: 210-214; Morales, Oliva y Schattner, Coords., 2006: 98-99).

En lo que respecta a la plástica, en el entorno inmediato del foro se recuperó un togado –sobre caliza local de mediados del siglo I d.C.–, una cabeza de Minerva –sobre mármol y de época de Claudio–, una cabeza idealizada identificada como el *Bonus Eventus* –mármol blanco de calidad notable y fechado entre el 120-160–, la cabeza y torso ideal de “Hispania/Afrodita/Venus/ninfa” –sobre mármol blanco y fechada en época trajanea– y el retrato de Domiciano –sobre mármol blanco y fechada a finales del I d.C.– (Schattner, 2003: 191-197). De la decoración arquitectónica del conjunto forense solo se conservan unos elementos elaborados sobre terracota

<sup>5</sup> Pese a que el pórtico de dos pisos la *aedicula* de Mercurio no se encuentren *sensu stricto* dentro del foro, si se tiene en cuenta las limitaciones espaciales del conjunto y la naturaleza de estos elementos, podrían incluirse como parte del complejo forense.

asociados a las columnas o pilastras del foro y una basa de mármol. Por su parte de la *aedicula* de Mercurio se conservan las basas y capiteles, elaboradas sobre mármol blanco-amarillento que contrasta con los sillares de granito del resto de la construcción aunque todo parecía estar estucado para dar sensación de uniformidad (Schattner, 2003: 42-47, 62).

La capital del *Conventus Astigitanus* cuenta con una destacada cantidad de elementos marmóreos adscritos a sus complejos forenses de diversa naturaleza. En el apartado epigráfico se han constatado dos inscripciones con *litterae caelatae* sobre unas losas de mármol blanco de Almadén de la Plata que se fechan entre finales del I d.C. y principios del II. Adosadas al podio se encontrarían unas grandes lastras de caliza micrítica también con las *litterae* incrustadas y cuyas inscripciones han podido ser parcialmente restituidas como dedicaciones al genio de la colonia y otra divinidad por parte de un alto cargo de la administración municipal o provincial (Ordoñez y García-Dils, 2013b).

En la piscina trasera de la *aedes* central se recuperó un fragmento epigráfico relacionado con un caballero astigitano de época flavia-trajanea, *P. Postumius Acilianus*, mencionado en otras inscripciones como *procurator Augusti* de Acaya, Siria y, probablemente, la Bética. Parece tener un epígrafe gemelo en la sierra de Córdoba, pudiendo haber sido redactadas en la misma *officina*, ambas muestras evidencias de haber estado fijadas a un basamento templar y cubiertas de estuco. Igualmente se recuperaron elementos que aluden a otros personajes destacados de la *Colonia*, aunque el elevado grado de fragmentación imposibilita su lectura. Entre estos se



**Fig. 6.** Esculturas del foro colonial: 1) Amazona tipo Sciarra; 2) Torso de atleta (García-Dils, 2015: 215). Esculturas del complejo occidental: 3) Vespasiano (Merchán, 2014: Lámina 19); 4) Togado (ibídem: Lámina 18); 5) Calíope (ibídem: Lámina 1)

recuperó un fragmento marmóreo que recoge a un caballero relacionado con el gobierno de provincias, legado propretor en una provincia senatorial –Córcega y Cerdeña o Macedonia– y procónsul en la segunda mitad del II d.C. (Ordoñez y García-Dils, 2013a: 78-80).

Otra de las piezas que parece haber estado fijada o integrada en el conjunto del templo es una lápida moldurada de mármol de *Luni* con un texto votivo ritual con la fórmula del llamamiento a Júpiter Óptimo Máximo –*uotum pro salute imperatoris*–. Se observa

que parte del texto ha sido intencionadamente borrada, aludiéndose una cuidadosa *damnatio* a Cómodo. Por último, al entorno forense se adscriben una serie de inscripciones en pedestales marmóreos, en su mayoría fechados en el siglo II d.C. En ellos se recogen dedicatorias a divinidades y virtudes imperiales y a los propios magistrados locales, todo costeado por una aristocracia altamente enriquecida por la eclosión del mercado oleario y concentrada en la capital conventual (Ordoñez y García-Dils, 2013a: 80 y ss.).

La plástica vinculada con los complejos astigitanos pone igualmente de relieve la riqueza concentrada en la ciudad, analizada individualmente en una tesis doctoral (Merchán, 2014) así como en otras publicaciones anteriores (Fernández-Chicarro, 1973; Pensabene, 2006 o Rodríguez, 2009). Adscritas al foro colonial se encuentra un conjunto homogéneo de escultura ideal fechado entre finales del I d.C. y del II d.C., con una elevada presencia de mármol pentélico y algunas piezas posiblemente de Carrara. Se trata de la amazona tipo Sciarra (Fig. 6.1), un torso de atleta –mármol pario (Pensabene 2006: 133)– (Fig. 6.2), algunas cabezas entre las que destaca Marte o Ares –mármol pario (Pensabene 2006: 133)– y, probablemente, un emperador divinizado sobre bronce. En el complejo occidental se recuperaron una cabeza de Vespasiano reelaborada sobre Nerón (Fig. 6.3), un togado acéfalo –mármol de Almadén (Fernández-Chicarro 1973: 178)– (Fig. 6.4), y una Calíope –mármol de Luni (Rodríguez 2009: 62) o pentélico (Pensabene 2006: 134)– (Fig. 6.5).

Por último, la decoración arquitectónica de la capital astigitana ha sido igualmente objeto de análisis específicos entre los

que destacan las obras de Márquez (2001-2002), Felipe (2012; 2013) y una reciente publicación colectiva donde se exponen los resultados de análisis arqueométricos realizados a algunas de estas piezas (Rodríguez *et alii*, 2018). Dichos estudios han permitido retrasar la segunda gran fase monumentalizadora de los complejos forenses desde época flavia (García-Dils, 2015: 238-240) hasta momentos adrianeos. Más allá de este debate, los materiales conservados son testigo de una importación masiva de mármol y de la presencia de talleres metropolitanos, ambos necesarios para adaptarse a la categoría político-administrativa de la recién creada *colonia*. En época augustea se supone la presencia de *officinae* venidas de *Colonia Patricia* para la construcción del foro colonial, aunque empleando preferentemente materiales locales. Los nuevos modelos serán emulados por talleres locales hasta la segunda fase monumentalizadora con la ascensión de la dinastía Ulpio-Aelia y la presencia de los talleres de la *Urbs* operando en la vecina *Italica* (Felipe, 2012). Para este segundo momento se emplearán materiales extraídos principalmente de Almadén –5 basas, un capitel, dos capiteles de pilastra, 4 arquivadas, 4 fragmentos de revestimiento de frisos, 3 cornisas y un posible clípeo– (Felipe, 2013; Rodríguez *et alii*, 2018) o granito Misio y de Elba/Giglio para piezas de mayor tamaño –17 fustes– que se combinan con otros de origen cordobés para piezas de módulo menor (Felipe, 2013).

Las sucesivas campañas desarrolladas en el yacimiento de Torreparedones han permitido recuperar una serie de elementos marmóreos pertenecientes a epígrafes, ciclos escultóricos y decoración arquitectónica, siendo los segundos los más destacados. Son dos los testimonios epigráficos conservados,



**Fig. 7.** 1) Divus Augustus (Márquez, 2014: 88); 2) Divus Claudius (ibídem: 89); 3) Togado femenino tipo Kore (ibídem: 91); 4) Estatua acorazada (ibídem: 92)

la inscripción pavimental que discurre a lo largo de toda la plaza en *litterae caelatae* y el fragmento de friso de la *aedicula* dedicada a la *Concordia Augusta* elaborada en mármol blanco (Ventura, 2014: 72 y ss.).

La plástica, ampliamente estudiada (entre otros: Márquez, 2014), cuenta con dos cabezas, un *divus Augustus* de mármol blanco (Fig. 7.1) y un *Divus Claudius* sobre mármol de Estremoz o Almadén reelaborada sobre una de Calígula con un tamaño mayor al natural (Fig. 7.2). Los respectivos cuerpos son dos togados sedentes representados de manera heroica o divinizada y que conformaría el ciclo del *Divus Pater* reforzando la línea directa entre Claudio, Augusto y Tiberio. A este ciclo se añade la figura de Livia como *Diva Augusta* al portar la vestimenta a la griega –*chiton* e *hymation*– elaborada sobre mármol blanco. El conjunto se fecha

entre el reinado de Tiberio y el período flavio. Del mismo modo se recuperó otro ciclo escultórico imperial conformado por cuatro esculturas pedestres, todas de tamaño mayor al natural (Márquez, 2014: 90-93). Una Livia o Agripina Minor tipo *Kore* fechada en época de Claudio sobre mármol de Almadén o Estremoz (Fig. 7.3). Un Claudio togado fechado entre Tiberio-Claudio sobre mármol de Macael y un *Hüftmantel* sobre mármol de Paros asociado a un emperador o príncipe de época de Claudio –probablemente Augusto o Claudio–. El ciclo escultórico se cierra con una figura acorazada elaborada sobre mármol y fechada en época postflavia (Fig. 7.4).

Los estudios realizados sobre la decoración arquitectónica (Ventura, 2014) han permitido identificar un primer momento definido por el estilismo itálico desarrollado sobre piedra local y calizas blancas, materiales que

darán paso en época julio-claudia a la caliza micrítica y el mármol permitiendo un mayor nivel de detalle. A la basílica se asocian un conjunto de basas y capiteles sobre caliza fosilífera que recibirían una capa de estuco sobre la cual se simularían los acabados decorativos. En el pórtico norte se encuadran cinco basas *in situ* sobre caliza micrítica y pedestales cuadrangulares que acogerían el ciclo escultórico pedestre. Por último, a la curia se vincula un altar anepigráfico con restos de combustión que fue amortizado para el cegamiento del pasillo posterior y que sería sustituido por un ejemplar labrado sobre mármol.

Finalmente en el *Conventus Gaditanus* contamos con el complejo de *Baelo Claudia*, uno de los más estudiados de la *Provincia*. Su repertorio epigráfico (Bonneville, Dardaine, y Le Roux, 1988: 21 y ss.) ha conservado elementos marmóreos vinculados al *Iseum* y fechados en el siglo II d.C. Del mismo modo

se recuperaron dos inscripciones dedicadas a la familia imperial, una a Británico *sobre mármol blanco y el pedestal sobre el cual se colocaba la figura de Trajano* en la basílica, compuesto por placas de mármol de Almadén de la Plata y de Mijas (Beltrán *et alii*, 2018b: 34). Aludiendo a la oligarquía local, se recuperó un pedestal de mármol de Estremoz del *Ilvir* Quinto Pupio Urbico –110 y el 150 d.C.– y el de un flamen elaborado en mármol blanco veteado en azul ligado al culto imperial. Por último, se recuperaron varias decenas de epígrafes muy fracturados en la zona del foro, estando en su gran mayoría elaborados sobre mármol blanco.

En lo que respecta a la plástica, en el *Iseum* se encontraron dos piezas elaboradas sobre mármol blanco, una posible esfinge que tendría una gemela y ambas flanquearían la entrada al recinto; y un antebrazo de una figura femenina, probablemente la



**Fig. 8.** 1) *Togado recuperado en la cella del templo* (Trillmich, 2000: 206,); 2) *Togado recuperado en la basílica* (Sillières, Ed. 2013: 66); 3) *Cabeza de Trajano* (íbidem: 65); 4) *Figura femenina palliata recuperada en la basílica* (íbidem: 147)



propia diosa (Fincker, 2008: 104-128). A los templos de la terraza superior se vinculan un togado masculino pedestre de mitad del I d.C. identificado como un miembro de la familia imperial (Fig. 8.1), y dos figuras femeninas sedentes sobre mármol de Almadén. Al foro se debería adscribir una cabeza masculina muy deteriorada pero que parece conservar restos de una *laurea*, apuntando a su identificación como un emperador y elaborada en mármol de Almadén. Igualmente se recuperaron un altar cilíndrico de iconografía báquica en el templo A y un fragmento de escultura que representaba a un sátiro, ambas en mármol de Almadén (Beltrán *et alii*, 2018b: 25), aunque en un primer momento no debieron ocupar estas ubicaciones.

En la basílica se recuperaron otros dos togados sobre mármol de Almadén, uno masculino de más de dos metros y medio de altura –fechado entre el reinado de Claudio y época flavia– (Fig. 8.2), y una figura femenina *palliat*a que también alcanzaría los dos metros y representaría una diosa o emperatriz divinizada (Fig. 8.4); así como una cabeza de Trajano reelaborada sobre una de Domiciano en mármol de Almadén (Fig. 8.3) que encajaría con el togado masculino anterior, presidiendo la basílica y flanqueado por otras dos figuras que completarían el ciclo escultórico (Sillières, Ed. 2013: 9-31, 147-148). En lo que a la decoración arquitectónica se refiere, la calcarenita parece predominar en los elementos de gran módulo como las columnas y capiteles de la basílica (Sillières, Ed. 2013: 29-31), aunque los últimos análisis han identificado mármol de Almadén en dos fustes y dos basas en la zona del templete occidental de la plaza y en una placa que revestía un elemento en la terraza superior (Beltrán *et alii*, 2018b: 25-26).

Por último, los elementos marmóreos del foro de *Carteia* son muy escasos, la plástica es inexistente y la epigrafía se reduce a una placa de mármol de tonalidad parduzco dedicado a Adriano ampliamente estudiada (Del Hoyo, 2006: 4, nº 3). La única decoración arquitectónica conservada fue amortizada en época tardía, se elaboraron en caliza fosilífera local y fueron cubiertos con estuco para simular la textura del mármol (Roldán *et alii*, 2006: 398-416).

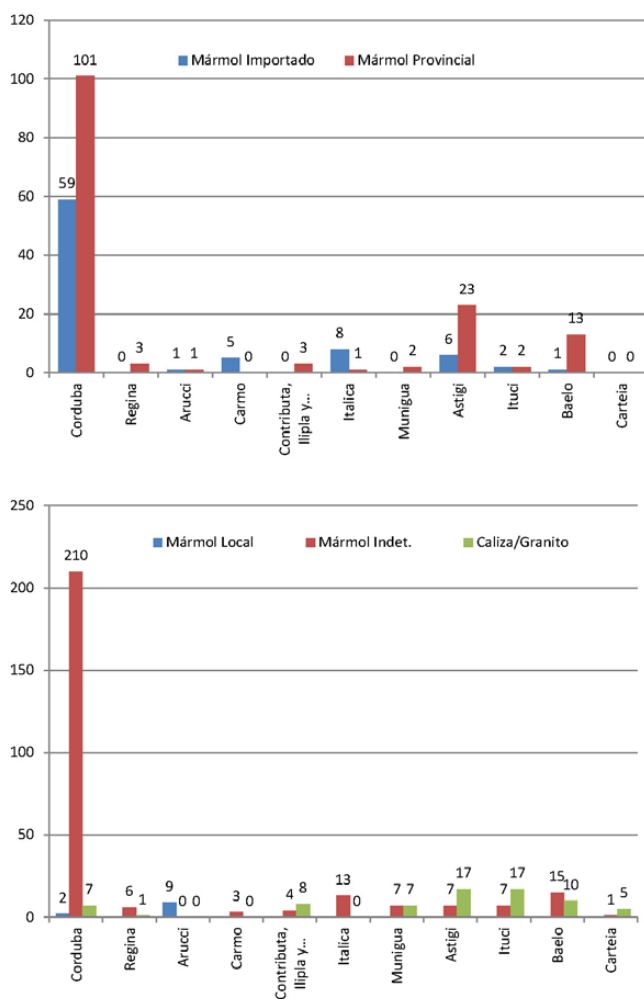
---

## EL MARMOR, UN ELEMENTO DISTINGUIDO DEL PAISAJE ARQUITECTÓNICO FORENSE AL SERVICIO DEL CULTO IMPERIAL

---

Tras exponer los distintos elementos marmóreos conservados y vinculados a los *fora* de la *Provincia*, lo primero que debe tenerse en cuenta antes de extraer conclusión alguna es el saqueo sistemático al que fueron sometidos con el objetivo de obtener cal o su reutilización en construcciones posteriores. Una actividad que, si tenemos en cuenta la imagen que la historiografía ha conformado gracias a sus estudios, eliminaría un elevadísimo porcentaje de los elementos marmóreos que se distribuían por los espacios públicos, llegando hasta nuestros días solamente aquellas piezas que fueron ocultadas intencionadamente o aquellas extremadamente fragmentadas que dificultan, cuando no imposibilitan, su identificación.

En segundo lugar debe destacarse la urgente necesidad de avanzar en el conocimiento de este campo a través de la realización de análisis arqueométricos que



**Gráfico 1.** Número de fragmentos/elementos totales recuperados en cada ciudad

permitan identificar el lugar de procedencia de las materias primas dado que son muy escasos los estudios llevados a cabo en este sentido (**Gráfico 2**). Esto supondría obtener una visión completa del panorama bético y profundizar en los estudios del mármol y

su significado en época romana. Asimismo, estos permitirían definir claramente las conexiones que se establecieron entre las canteras regionales, provinciales e imperiales, las ciudades y sus oligarquías y la propia casa imperial.

<sup>6</sup> Las ciudades de *Contributa*, *Ilipa* y *Nertobriga* se han agrupado en un solo campo para permitir una lectura más clara de los datos.

A continuación se muestran los datos totales de las diferentes categorías en las que se ha clasificado este estudio<sup>6</sup> (Gráficos 1 y 2):

	EPIGRAFIA					ESCULTURA					ARQUITECTURA					TOTAL					
	A	B	C	D	E	A	B	C	D	E	A	B	C	D	E	A	B	C	D	E	T
Colonia Patricia	1			1	3	12				9	46	101	2	200	4	59	101	2	210	7	379
Regina				5	1		3		1								3		6	1	10
Arucci			1				1					1	8			1	1	9			11
Carmo											5			3		5			3		8
Contrib., Ilipa y Nert.				3	1							3		1	7		3		4	8	15
Italica						8	1		13							8	1		13		22
Munigua		2			4				4	1				3	2		2		7	7	16
Astigi	1	2		6	1	5	1		1			20			17	6	23		7	17	53
Ituci				1		2	2		6					1	17	2	2		7	17	28
Baelo Claudia		2		15			6		3			5			10	1	13		15	10	39
Carteia				1											5				1	5	6
	2	6	1	32	10	28	13		37	1	51	130	10	208	52	82	149	11	273	68	583

**Gráfico 2.** Distribución del número total de fragmentos/elementos según su categoría y su material siendo A: Mármol importado, B: Mármol provincial, C: Mármol local; D: Mármol Indeterminado, E: Caliza/granito

Como se ha expuesto en los apartados anteriores, tanto la epigrafía, como la plástica y la arquitectura de los foros béticos se concentra principalmente entre mediados del siglo I y el siglo III, siendo especialmente abundante durante los dos primeros siglos con motivo de las monumentalizaciones producidas por las promociones cesariano-augusteanas y flavias. De este modo, de los epígrafes que han podido ser fechados –38 de 51 totales–, 18 –47,37%– se encuadran en el siglo I d.C. y 19 –50%– en el II d.C. Esta circunstancia responde al crecimiento exponencial de la economía hispana en general y bética en particular durante las dos primeras centurias como consecuencia, principalmente, del comercio annonario, lo que supuso un aumento del poder político de sus élites ocupando notables puestos dentro de la administración imperial.

Si atendemos al material, de los 51 totales, 13 se elaboraron sobre caliza o granito –25,49%–, si bien su distribución cronológica

ca los sitúa principalmente en el siglo I d.C. –8 de 11 fechadas–, la distribución espacial y funcional de los mismos se encuentra más repartida; aunque se suelen reservar para pavimentaciones –inscripción pavimental de *Ituci*– o pedestales, ya sea para miembros de la oligarquía local, emperadores, divinidades o flámenes.

En lo que respecta a las inscripciones sobre materiales marmóreos, solo dos utilizaron material importado, concretamente de *Luni*, el friso que coronaba y dedicaba el templo del *Forum Novum* –siglo I d.C.– y el *uotum pro salute imperatoris* de *Astigi* –siglo II d.C.–. 6 utilizaron de soporte material provincial –mármol de las canteras de Almadén o Estremoz– y se fechan entre finales del I d.C. y la primera mitad del II d.C., recuperados en las ciudades de *Munigua* a divinidades relacionadas con la casa imperial –*Bonus Eventus* y [*Iuppiter*] *Pantheus Augustus*–, *Baelo Claudia* –a un *Ilvir*– y *Astigi* –dedicación del templo forense–.

Si tenemos en cuenta los datos expuestos en el Gráfico 2, de los 51 epígrafes recuperados, de 32 de ellos, el 62,64%, aún se desconoce la procedencia del material. Una circunstancia realmente preocupante si tenemos en cuenta que más de la mitad de los epígrafes identificados se dedicaron a la familia imperial o a alguna divinidad asociada a la misma, lo que suponía una línea directa entre las élites que sufragaban estos elementos y el emperador, siendo el material empleado el elemento más determinante ya que ponía de manifiesto el poder económico de la oligarquía local.

En el campo de la escultura se recuperaron 79 elementos de los cuales 64 –81,01%– se concentran en el siglo I d.C. y el resto en el siglo II d.C., precisamente de dos ciudades que viven un repunte de su actividad público-monumental en este período, *Munigua* e *Italica*. De la totalidad de esculturas recuperadas, 52 –65,82%– representan a miembros de la casa imperial o a divinidades relacionadas directamente con ésta, la práctica totalidad restante son figuras togadas vinculadas a la élite local o, en el caso del conjunto de 11 togados de *Colonia Patricia*, provincial. Puntualmente se han identificado otra serie de esculturas vinculadas con la vida municipal como el *genius-Italica* y *Regina*– o la *Tyche* de *Italica*, a las que se suman las italicenses de Alejandro y Meleagro, las representaciones del atleta y la amazona de *Astigi* o las figuras heroizadas con la palmera de *Colonia Patricia* y *Astigi* que no podrían encuadrarse en ninguno de los grupos anteriores.

Por último, la procedencia del mármol muestra que de las 79 piezas, 28 emplearon mármol importado –40,57%–, 13 de las

canteras provinciales de Almadén o Estremoz –16,45%– y 1 caliza o granito –1,26%–. Esto supone que de casi la mitad de los elementos recuperados, 37 –46,83%– aún se desconoce la procedencia del mármol. En lo que respecta a los materiales procedentes de las denominadas canteras imperiales, contamos con un elevado número de ejemplares repartidos entre las canteras de *Luni*, *Paros* y pentélico de manera más o menos equitativa. Empleándose el primero para los togados que representaban a las oligarquías en *Colonia Patricia*, *Italica* y *Astigi*, y el resto para representaciones imperiales y algunas divinidades en las ciudades de *Itálica*, *Astigi* e *Ituci*. La cronología de estas piezas generalmente se encuadra en el siglo primero salvo los ejemplos italicenses de momentos adrianeos. Los materiales de Estremoz, Almadén y, en menor medida, Macael, se emplearon para elaborar esculturas imperiales y un *genius* en ciudades como *Regina*, *Arucci*, *Italica*, *Astigi*, *Ituci* y *Baelo Claudia* y todas fechadas en el siglo I d.C.

Por último la decoración arquitectónica conservada se divide en dos fases cronológicas concretas, una inmensa mayoría adscrita a los momentos tardorrepublicanos/julio-claudios, y aquellas fechadas en el siglo segundo con especial atención al período de renovación adrianea donde destaca la capital astigitana. Al igual que ocurre en otros apartados, el conocimiento que se tiene sobre los complejos de *Colonia Patricia* la erigen como un referente para el estudio del uso del mármol en los *fora* provinciales aunque aproximadamente de la mitad de ellos se desconoce la cantera de origen. De este modo, se constata el paso de las calizas locales al mármol en época augustea empleándose de forma masiva en el *Forum Novum* y en las

remodelaciones del foro colonial. Un proceso similar se constata en *Ituci*, donde la decoración en caliza local de momentos tardorrepublicanos será sustituida por caliza micrítica y mármoles en la monumentalización julio-claudia. Por otro lado, *Carmo*, se erige como una de las principales ciudades de la bética en momentos de la tardorrepública y comienzos de época augustea. De esta forma se convierte en uno de los primeros lugares en desarrollar este tipo de materiales en sus construcciones públicas contando con la presencia de talleres venidos de la capital provincial y vinculados de forma directa con los proyectos imperiales en la *Urbs*.

En el conjunto de la *Baetica* se advierte cómo los materiales más destacados de cada *forum* se emplean en la elaboración de elementos singulares como son los capiteles, basas o arquitrabes. En este sentido, una capital como *Astigi* emplea mármol de Almadén y granito griego trabajado por *officinae* italianas en los grandes elementos de las monumentalizaciones adrianeas, y usa material provincial para piezas de menor relevancia y tamaño. De esta manera, la procedencia del mármol está determinará su ubicación en el contexto forense, así, las pavimentaciones de espacios cerrados y con una fuerte carga simbólica como la *cella* de la *aedes* –caso del *Forum Novum*– o de una *curia* –caso de *Ilipa Magna*–, las basas, arquitrabes y cornisas, o sus recubrimientos, serán piezas cuyo material destaque sobre el resto de componentes. Aunque sin duda son los capiteles los que reciben una atención especial, elaborándose sobre los materiales más valorados en ese momento constatados en cada *forum*. Esta jerarquización del uso del *marmor* se hace patente en la comparativa entre los ambientes arquitectónicos, escultóricos y epigráfi-

cos. En este apartado se incluye el condicionante del poder económico de las oligarquías encargadas de su construcción y las posibilidades de acceder a los puntos productores o proveedores de estos costosos materiales.

Si comparamos los datos de los elementos marmóreos en la epigrafía, escultura y arquitectura antes expuestos, observamos una conservación diferencial, habiendo llegado hasta nuestros días en torno a los 79 ejemplares escultóricos y 51 elementos epigráficos, cifras muy alejadas de los 451 elementos arquitectónicos recuperados. Continuando con las cifras generales, la procedencia de los materiales empleados en las distintas piezas se distribuye en unas 82 de las canteras imperiales –14,06%–, 149 de Almadén y Estremoz principalmente –25,55%–, 11 de canteras locales empleados para aportar policromía a las *opera sectilia* –1,88%–, 68 elementos elaborados sobre caliza o granito –11,66%– y 273 –46,82%– sobre mármol de origen indeterminado.

Si nos detenemos en las cifras globales de cada campo, observamos que la mayor parte del material importado se destina a la arquitectura –62,96% por 34,56% en la escultura y 2,39% de epígrafes sobre material importado–, aunque será en los elementos arquitectónicos y escultóricos donde se observe una mayor variedad de materiales –*Luni*, *Paros*, *Giallo Antico*, *Pavonazzetto*, *pentélico*, *Estremoz*, *Almadén*...–, destacando las representaciones imperiales y la decoración interna de la *aedes* del *Forum Novum*. La conservación de estos elementos así como los de la *curia* de *Ilipa Magna* permite identificar los diferentes espacios cerrados de los *fora* –*curia*, *aedes* y *basílica* principalmente– como aquellos donde se concentra la mayor

variedad de materiales, una rica policromía que se creaba mediante la combinación de múltiples mármoles o a través de la decoración estucada de los mismos.

Finalmente si se analizan los datos en base a los complejos de destino, existe una amplia distancia entre la capital provincial con más de 350 ejemplares elaborados en mármol –entre los que destaca un fuerte aporte de material provincial cercano al 33%– y el resto de ciudades. A la complejidad de transportar los materiales desde los principales puertos marítimos a zonas de interior se le sobrepone la capacidad económica de la capital provincial del mismo modo que ocurrirá en *Italica* durante su monumentalización adrianea. De este modo se explica que otras capitales como la propia *Astigi*, cuya accesibilidad por vía fluvial resultaría mayor, cuente con menos materiales transportado de otros territorios y más de las canteras provinciales cercanas.

La siguiente ciudad con mayor número de elementos marmóreos es *Astigi* gracias al aporte de material constructivo, aunque su elevada fragmentación impide identificarlo; a la que sigue *Baelo Claudia*, donde el material marmóreo se distribuye a partes casi iguales con 1/3 de material provincial, 1/3 de mármol indeterminado y el resto los elementos arquitectónicos elaborados sobre caliza de la basilica.

Resulta llamativo que la siguiente ciudad con mayor número de elementos marmóreos sea *Ituci*, una pequeña ciudad de unas 11 hectáreas pero cuyo sustrato itálico marcará en gran medida la monumentalidad de su complejo cívico, contrastando con los datos obtenidos en ciudades de mayor tamaño e importancia como puede ser el puerto

comercial de *Baelo Claudia* o la propia *Italica* o una ciudad de tamaño e importancia similar como *Arucci*.

El caso de *Italica* resulta especialmente llamativo ya que la veintena de piezas pertenecen exclusivamente al ámbito escultórico y en torno al 36% se elaboraron sobre mármoles importados, estando el resto sobre material aún por identificar. Una ciudad cuya reforma trajano-adrianea la situaba como una de las ciudades más monumentalizadas del occidente, apenas ha conservado muestras de este esplendor, seguramente por el saqueo sistemático al que ha sido sometida desde la tardoantigüedad.

Teniendo en cuenta todos estos datos, y a modo de conclusión final, las cifras muestran como a partir del siglo II d.C. se producirá un estancamiento casi total de la actividad constructiva forense, siendo anecdótico la erección de pedestales como muestra del mantenimiento de la vida municipal hasta finales de la tercera centuria. Unos números que vienen a contrastar las conclusiones obtenidas en estudios recientes (Marfil, Bermejo y Campos, 2018; Bermejo, Marfil y Campos, 2018) donde el vertiginoso ascenso de las ciudades y oligarquías béticas en el panorama imperial desde la creación de la *Provincia* hasta el ascenso de Trajano y Adriano al trono. Un punto de inflexión que se verá reflejado en la caída de la actividad constructiva en los *fora* por dos causas principales, la finalización de las obras tras el ascenso generalizado a la categoría municipal y el viraje de la política imperial hacia los territorios orientales. De este modo la actividad pública en las ciudades béticas migrará de los complejos forenses hacia otros conjuntos como las termas o los *ludi*.

En lo referente al uso del mármol, se puede establecer una jerarquización siempre desde la prudencia al contar con una conservación diferencial y sesgada dada la amortización a la que fue sometido este material, así como la notable carencia de análisis arqueométricos. Como se ha indicado anteriormente, los diferentes estudios han puesto de relieve una primera monumentalización y marmorización de los espacios cívicos en los primeros momentos de la etapa julio-claudia. Una primera fase que ha resultado ser la más prolífica de manera general en lo que respecta al uso del mármol ya que el siguiente gran momento se sitúa en el siglo segundo, principalmente como consecuencia de la reforma desarrollada en *Italica* y la repercusión de los nuevos modelos estilísticos e iconográficos trajano-adrianeos.

La identificación de los mármoles en buena parte de los elementos conservados ha permitido identificar los mármoles provinciales –Almadén y Estremoz principalmente– como los más habituales en la escenografía público-forense bética, ya sea para los elementos secundarios de los complejos más monumentales como *Colonia Patricia*, o para los más destacados dentro de los más modestos. El uso restringido de los materiales de mayor calidad en cada conjunto forense, hace que la plástica imperial, su epigrafía y los capiteles de los edificios como la *aedes* o la basílica se erijan como elementos predominantes sobre el resto del paisaje arquitectónico de carácter público. Una práctica en la que hay que incluir a los miembros más destacados de la oligarquía local/provincial, quienes costearán

esculturas y epígrafes elaborados sobre estos distinguidos materiales reflejando su posición social, económica y política.

El trabajo sobre estos mármoles importados determinará en buena medida la presencia de talleres venidos de la metrópoli, o en su defecto de las capitales provinciales, especializados en su tratamiento. Un hecho que no hace sino aumentar la certeza de la implicación, directa o indirecta, del emperador en estas obras públicas en las principales ciudades provinciales. Unos talleres cuya presencia ya se identificará en los primeros momentos augusteos en *Colonia Patricia* y cuya emulación determinará el estilismo arquitectónico hasta la segunda gran marmorización cuyo epicentro será *Italica* y *Astigi*.

Si se tiene en cuenta el uso que se dio a los materiales extraídos de las canteras imperiales, destacan igualmente las ciudades de *Colonia Patricia* e *Italica*. Dos ciudades que se configuran como los grandes focos de culto al emperador en las etapas más prolíficas de la *Provincia* reflejado en sus paisajes monumentales. De este modo, se pone de manifiesto cómo las reformas augusteas cristalizadas en la construcción de su propio *forum* en la metrópoli tienen una repercusión en las *provinciae*, priorizando el culto a la *Urbs* sobre el resto de elementos arquitectónico-decorativos de sus complejos cívicos. Un culto que gracias a la asociación en las exedras de su foro entre el pasado glorioso de Roma y su dinastía, quedará íntimamente ligado al trono imperial y la divinización de aquellos que lo ocuparon.

---

**BIBLIOGRAFÍA**


---

- ALMOGUERA SÁNCHEZ, J. M. (2011): "El foro colonial", *Córdoba, reflejo de Roma. Catálogo de exposición* (Baena, M.D., Márquez, C. y Vaquerizo, D. Eds.), Córdoba, 43-50.
- ÁLVAREZ, J. M.; SAQUETE, J. C.; NOGALES, T. y RODRÍGUEZ, F. G. (2014): "El complejo religioso del foro de *Regina*", *Actas XVIII CIAC* (Álvarez, J.M.; Nogales, T. y Rodà, I. Eds.), Mérida, 1639-1642.
- BELTRÁN FORTES, J. (2010): "9. La escultura", *Itálica – Santiponce*. Municipium y Colonia Aelia Augusta Italicensium (Caballos, A. Ed.), Ciudades romanas de *Hispania*, Vol. 7, L'Erma di Bretschneider, 115-126.
- BELTRÁN, J.; LOZA, M. L.; ONTIVEROS, E.; RODRÍGUEZ, O. y TAYLOR, R. (2011): "La explotación y el empleo de *marmora* en la *Baetica*. Un proyecto de investigación de base arqueométrica", *Itálica*, 1, 51-75.
- BELTRÁN, J.; LOZA, M. L.; ONTIVEROS, E.; PÉREZ, J. A.; RODRÍGUEZ, O. y TAYLOR, R. (2018a): "Mármoles en el extremo SE de la *Baetica*, en el territorio actual de Huelva", *Marmora Baeticae. Usos de materiales pétreos en la Bética romana. Estudios arqueológicos y análisis arqueométricos* (Beltrán, J.; Loza, M. L. y Ontiveros, E. Coords.), Spal Monografías Arqueología, XXVII, 113-136.
- BELTRÁN, J.; ONTIVEROS, E.; LOZA, M. L.; RODRÍGUEZ, O. y TAYLOR, R. (2018b): "*Marmora* de procedencia hispana en *Baelo Claudia* (Bologna, Tarifa, Cádiz)", *Marmora Baeticae. Usos de materiales pétreos en la Bética romana. Estudios arqueológicos y análisis arqueométricos* (Beltrán, J.; Loza, M. L. y Ontiveros, E. Coords.), Spal Monografías Arqueología, XXVII, 17-37.
- BERMEJO MELÉNDEZ, J. (2009): "La *curia* del foro de *Arucci/Turobriga*", *IV Encuentro de Arqueología del Suroeste Peninsular* (Pérez, J.A. y Romero, E. Eds.), Universidad de Huelva, 563-569.
- (2013): *Arucci Turobriga. Civitas et Territorium. Un modelo de implantación territorial y municipal en la Baeturia Celtica*, Universidad de Huelva.
- BERMEJO, J.; MARFIL, F. y CAMPOS, J. M. (2018): "Urbanismo de las ciudades béticas en los *Conventus Hispalensis y Astigitanus*", *Ciudades Romanas de la Provincia Baetica. Corpus Vrbiium Baeticarum: Conventus Hispalensis et Astigitanus. CVB I* (Campos, J.M. y Bermejo, J. Eds.), Huelva, 209-236.
- BONNEVILLE, J. N.; DARDAINE, S. y LE ROUX, P. (1988): *Belo V. L'epigraphie. Les inscriptions romaines de Baelo Claudia*, Collection de la Casa Velázquez, 20.
- CAMPOS, J. M. y BERMEJO, J. (2015): "Las medidas políticas y territoriales de Augusto en el extremo occidental de la Bética", *Augusto y la Bética. Aspectos históricos y arqueológicos* (Márquez, C. y Melchor, E. Coords.), Córdoba, 195-215.
- CISNEROS CUNCHILLOS, M. (1997): "Mármoles de importación y mármoles de sustitución su utilización en algunas ciudades hispanas", *Veleia*, 14, 195-204.
- (2002): "El mármol y la propaganda ideológica: el modelo del foro de Augusto", *Religión y propaganda política en el mundo romano* (Marco, F. Pina, F. y Remesal, J. Coords.), Barcelona, 83-104.
- DE LA BARRERA ANTÓN, J. L. (2002): "La decoración arquitectónica romana de Regina. Problemas de estilo y cronología", *Romula*, 1, 57-74.
- DE LA BARRERA, J. L.; BERROCAL-RANGEL, L. y CASO, R. (2014): "La ciudad céltico-romana de *Nertobriga Concordia Iulia*", *Ciudades romanas de Extremadura* (Nogales, T. y Pérez, M.J. Eds.), Studia Lusitania, 8, 135-162.
- DEL HOYO CALLEJA, J. (2006): "Corpus Epigráfico", *Estudio histórico-arqueológico de la ciudad de Carteia (San Roque, Cádiz) 1994-1999* (Rol-



dán, L.; Bendala, M.; Blánquez, J. y Martínez, S. Eds.), Junta de Andalucía-UAM, Vol. II, 1-49.

FELIPE COLODRERO, A. M. (2012): "Producciones especializadas, influencias y modelos decorativos de los talleres marmóreos de la *Colonia Augusta Firma Astigi*, Écija (Sevilla)", *Romula*, 11, 137-160.

— (2013): "Decoración arquitectónica adrianea de Astigi, Écija (Sevilla)", *Roma, Tibur, Baetica. Investigaciones Adrianeas* (Hidalgo, R. y León, P. Eds.), Universidad de Sevilla, 377-404.

FERNÁNDEZ-CHICARRO Y DE DIOS, C. (1973): "Hallazgo de un retrato de Vespasiano en Écija (Sevilla)", *MM*, 14, 174-180.

FINCKER, M. (2008): "Étude architecturale du sanctuaire. Analyse structurelle et stylistique et organization des espaces", *Belo VIII. Le sanctuaire d'Isis* (Dardaine, S.; Fincker, M.; Lancha, H. y Sillières, P.), Collection de la Casa de Velázquez, 107, 67-152.

FORNELL MUÑOZ, A. (2015): "El Alto Guadalquivir en época augustea", *Augusto y la Bética. Aspectos históricos y arqueológicos* (Márquez, C. y Melchor, E. Coords.), Córdoba, 13-38.

GARCÍA-DILS DE LA VEGA, S. (2015): Colonia Augusta Firma Astigi. *La evolución urbana de Écija desde la Protohistoria hasta la Antigüedad Tardía*, Universidad de Sevilla.

GARRIGUET MATA, J. A. (2007): "La decoración escultórica del templo romano de las calles Claudio Marcelo-Capitulares y su entorno (Córdoba). Revisión y novedades" *Culto imperial: política y poder* (Nogales, T. y González, Eds.), "L'Erma" di Bretschneider, 299-321.

— (2017): "Religión y culto imperial", *La ciudad y sus legados históricos. Córdoba romana* (Rodríguez Neila, J. F.), Real Academia de ciencias, bellas artes y nobles artes de Córdoba, 249-311.

GONZÁLEZ FERNÁNDEZ, J. (2017): "La presencia de magistrados imperiales y subalternos en la epigrafía de *Hispalis Colonia Romula*", *Los puertos atlánticos béticos y lusitanos y su relación*

*comercial con el Mediterráneo* (Campos, J. M. y Bermejo, J. Eds.), "L'Erma" di Bretschneider, 287-305.

GONZÁLEZ GERMAIN, G. (2014): "Un *dvovir* en *Ilipa* (Alcalá del Río): *CIL* II 1090 a la luz del manuscrito de Porras de la Cámara", *Habis*, 45, 243-254.

GROS, P. (1976): *Aurea Templi. Recherches sur l'architecture religieuse de Rome à l'époque d'Auguste*, Roma.

— (1996): *L'Architecture romaine: du début du IIIe siècle av. J.-C. à la fin du Haut-Empire. 1, Les monuments publics*, Paris.

GUTIÉRREZ DEZA, M. I. (2016): *Análisis de un centro de culto imperial de la Córdoba romana: el conjunto arquitectónico de la C. Claudio Marcelo* (Tesis doctoral), Universidad de Córdoba, Recuperado de: <http://hdl.handle.net/10396/13241>.

GUZMÁN ARMARIO, F. J. (2015): "La Bética en la geopolítica de Augusto", *Augusto y la Bética. Aspectos históricos y arqueológicos* (Márquez, C. y Melchor, E. Coords.), Córdoba, 41-57.

IGLESIAS, J. M. y SAQUETE, J. C. (2013): "La epigrafía de Regina en su contexto topográfico. Propuestas de interpretación a raíz de las últimas investigaciones arqueológicas", Paisajes epigráficos de la Hispania romana: monumentos, contextos, topografías (Iglesias, J. M. y Ruíz, A. Coords.), "L'Erma" di Bretschneider, 95-107.

JIMÉNEZ SALVADOR, J. L. (2004): "Los escenarios de representación en las ciudades romanas de Hispania", *La decoración arquitectónica de las ciudades romanas de Occidente* (Ramallo, S. Ed.), Actas del Congreso Internacional, Murcia, 379-403.

LA ROCCA, E. (1986): *Ara Pacis Augustae. In occasione del restauro della fronte orientale*, Roma.

LEÓN ALONSO, P. (1990): "Ornamentación escultórica y monumentalización en las ciudades de la Bética", *Stadtbild und Ideologie. Die Monumentalisierung hispanischer Städte zwischen Re-*

- publik und Kaiserzeit (Madrid, 1987)* (Trillmich, W. y Zanker, P. Eds.), München, 367-380.
- (1995): *Esculturas de Italica*, Sevilla.
- LINEROS, R. y MÁRQUEZ, C. (2014): “Carmona Romana. Arquitectura civil en la Antigüedad”, *Urbanismo, Arquitectura y Patrimonio en Carmona*, Actas del IX Congreso de Historia de Carmona (González, M.; Caballos, A. y Ruiz de la Rosa, J. A. Dres. y Eds.), Ayuntamiento de Carmona – Universidad de Sevilla, 79-99.
- MARFIL, F.; BERMEJO, J. y CAMPOS, J. M. (2018): “La arquitectura forense en los *Conventus Hispalensis* y *Astigitanus*: Testimonios materiales y síntesis”, *Ciudades Romanas de la Provincia Baetica*. Corpus Urbium Baeticarum: Conventus Hispalensis et Astigitanus. *CVB I* (Campos, J. M. y Bermejo, J. Eds.), Universidad de Huelva, 273-306.
- MÁRQUEZ MORENO, C. (1998): *La decoración arquitectónica de Colonia Patricia. Una aproximación a la arquitectura y al urbanismo de la Córdoba romana*, Córdoba.
- (2001): “La ornamentación arquitectónica de la Carmona romana”, *Carmona Romana* (Caballos, A. Ed.), Actas del II Congreso de Historia de Carmona, Ayuntamiento de Carmona, Universidad de Sevilla, 251-262.
- (2001-2002): “Elementos arquitectónicos de la capital del *Conventus Astigitanus*”, *Studia E. Cuadrado, AnMurcia*, 16-17, 341-350.
- (2003): “Los restos romanos de la calle Mármoles en Sevilla”, *Romula*, 2, 127-148.
- (2014): “El programa iconográfico del foro”, *Torreparedones –Baena, Córdoba–: Investigaciones Arqueológicas (2006-2012)* (Márquez, C.; Morena, J. A. y Ventura, A.), Universidad de Córdoba - Ayuntamiento de Baena, 86-97.
- MÁRQUEZ, C. y GARRIGUET, J. A. (2002): “Aproximación a los aspectos técnicos y funcionales de la escultura de *Colonia Patricia Corduba*”, *Materiales y técnicas escultóricas en Augusta Emerita y otras ciudades de Hispania* (Nogales, T. Ed.), Cuadernos Emeritenses, 20, 169-191.
- MATEOS, P. y PIZZO, A. (2014): “La basílica de *Contributa Iulia* (Medina de las Torres, Badajoz)”, *Zephyrus*, LXXIV, 181-201.
- MERCHÁN GARCÍA, M. J. (2014): *Esculturas romanas de Écija* (Tesis doctoral), Universidad Pablo de Olavide, Recuperado de: <http://hdl.handle.net/10433/955>.
- MORALES, E.; OLIVA, D. y SCHATTNER, T. (Coords.) (2006): *Munigua la colina sagrada*, Consejería de Cultura de la Junta de Andalucía.
- NOGALES BASARRATE, T. (2000): “Un altar en el Foro de *Augusta Emerita*”, *Actas de la III reunión de escultura romana en Hispania*, Madrid, 33-34.
- NOGALES, T. y BELTRÁN, J. (Eds.) (2008): *Marmora Hispana: explotación y uso de los materiales pétreos en la Hispania Romana*, Hispania Antigua.
- ORDÓÑEZ, S. y GARCÍA-DILS, S. (2013a): “Tejido urbano y legado epigráfico de *Astigi* a la luz de los últimos descubrimientos arqueológicos”, *Paisajes epigráficos de la Hispania romana. Monumento, contextos, topografías* (Iglesias, J. M. y Ruiz, A. Eds.), “L’Erma” di Bretschneider, 69-93.
- (2013b): “Evidencia de inscripciones monumentales asociadas al templo principal de *Colonia Augusta Firma*”, *Habis*, 44, 157-184.
- PENSABENE, P. (1994): “Classi sociali e programmi decorativi nelle provincie occidentali”, *La ciudad en el mundo romano* (Dupré, X. Coord.), Tarragona, 293-322.
- (2006): “Mármoles y talleres en la Bética y otras áreas de la Hispania Romana”, *El concepto de lo provincial en el mundo antiguo. Homenaje a la profesora Pilar León Alonso* (Vaquerizo, D. y Murillo, J. F. Eds.), Universidad de Córdoba, vol. II, 103-141.
- (2011): “Il marmo lunense nei programmi architettonici e statuari dell’Occidente romano”, *El marmor en Hispania: explotación, uso y difu-*

sión en época romana (García-Entero, V. Ed.), UNED, 17-48.

PORTILLO GÓMEZ, A. (2016): *El templo de la calle Morería en el Forum Novum de Colonia Patricia. Análisis arquitectónico y funcional*, Tesis Doctoral, Universidad de Córdoba, <http://hdl.handle.net/10396/13226>

— (2018): *El Forum Novum de Colonia Patricia. Análisis arquitectónico, estilístico y funcional*, Anejos de AEspA, LXXXIII, Madrid.

RODÁ DE LLANZA, I. (2004): “El mármol como soporte privilegiado en los programas ornamentales de época imperial”, *La decoración arquitectónica en las ciudades romanas de Occidente* (Ramallo, S. Ed.), Universidad de Murcia, 405-420.

RODRÍGUEZ OLIVA, P. (2009): “La escultura ideal”, *Arte romano de la Bética. Escultura* (León, P. Coord.), Sevilla, 41-151.

RODRÍGUEZ, O.; FERNÁNDEZ, A. y RODRÍGUEZ, A. (2012): “*Ilipa* (Alcalá del Río, Sevilla)”, *Hispaniae Urbes. Investigaciones arqueológicas en ciudades históricas* (Beltrán, J. y Rodríguez, O. Eds.), Sevilla, 683-721.

RODRÍGUEZ, O.; GARCÍA-DILS, S. y ORDÓÑEZ, S. (2007): “Nuevas inscripciones romanas de *Ilipa*”, *Ilipa Antiqua, de la prehistoria a la época romana* (Ferrer, E.; Fernández, A.; Escacena, J. L. y Rodríguez, A. Eds.), Sevilla, 321-340.

RODRÍGUEZ, O.; MAÑAS, I. y ONTIVEROS, E. (2018): “El *opus sectile* de la *curia* de la antigua *Ilipa* (Alcalá del Río, Sevilla). Reflexiones en torno al empleo de materiales lapídeos en arquitectura pública en la Bética romana”, *Marmora Baeticae. Usos de materiales pétreos en la Bética romana. Estudios arqueológicos y análisis arqueométricos* (Beltrán, J.; Loza, M. L. y Ontiveros, E. Coords.), Spal Monografías Arqueología, XXVII, 189-202.

RODRÍGUEZ, O.; TAYLOR, R.; BELTRÁN, J.; GARCÍA-DILS, S.; ONTIVEROS, E. y ORDÓÑEZ,

S. (2018): “El uso del mármol de Almadén de la Plata (Sevilla) en los programas arquitectónicos y decorativos de los espacios públicos de *colonia Augusta Firma - Astigi* (Écija, Sevilla)”, *Marmora Baeticae. Usos de materiales pétreos en la Bética romana. Estudios arqueológicos y análisis arqueométricos* (Beltrán, J.; Loza, M. L. y Ontiveros, E. Coords.), Spal Monografías Arqueología, XXVII, 157-180.

ROLDÁN, L.; BENDALA, M.; BLÁNQUEZ, J. y MARTÍNEZ, S. (Eds.) (2006): *Estudio histórico-arqueológico de la ciudad de Carteia (San Roque, Cádiz) 1994-1999*, Junta de Andalucía-UAM.

ROYO, H.; LAPUENTE, M. P. y NOGALES, T. (2009): “Primeros resultados arqueométricos en el estudio de los programas estatuarios del foro de Regina (*Provincia Betica*)”, *Actas del VIII Congreso Ibérico de Arqueometría* (Saíz, M. E.; López, R.; Cano, M. A. y Calvo, J. C. Coords.), Teruel, 147-156.

SCHATTNER, T. (2003): *Munigua: Cuarenta años de investigaciones*, Junta de Andalucía, Instituto Arqueológico Alemán.

SILLIÈRES, P. (Ed.) (2013): *Belo IX. La basilique*, Collection de la Casa de Velázquez, 136, Madrid.

TRILLMICH, W. (1997): “El modelo de la metrópoli”, *Hispania romana: desde tierra de conquista a provincia del Imperio* (Arce, J.; Ensoli, S. y La Rocca, E. Coords.), Electa, 131-141.

— (2000): “Étude du *togatus* trouvé dans le temple central de Belo”, *Belo VII. Le capitole* (Bonneville, J. N.; Sillières, P.; Dardaine, S. y Labarthe, J. M.), Collection de la Casa de Velázquez, 67, 205-209.

VENTURA VILLANUEVA, A. (2014): “El foro”, *Torreparedones –Baena, Córdoba– Investigaciones Arqueológicas (2006-2012)* (Márquez, C.; Morena, J. A.; Córdoba, R. y Ventura, A. Eds.), Universidad de Córdoba - Ayuntamiento de Baena, 69-86.