

Un Concurso de Ganados en la zona de la Sierra de Córdoba

Agosto de 1933

Era constante preocupación de la Junta Provincial de Fomento Pecuario de Córdoba desde su creación, el no ser un organismo burocrático sin finalidad ni vida propia. En su programa, que paulatinamente va desarrollando en todas sus partes, consta la celebración de concursos comarcales estratégicos en que poder estudiar y clasificar las diferentes razas ganaderas de la provincia y sustentar sobre conocimientos firmes no sólo su clasificación etnológica, sino la mejora de su funcionalidad.

Coincidiendo con el entusiasmo desplegado por la Junta Local de Hinojosa del Duque y muy especialmente por nuestros dignos compañeros Penco y Camargo, prestigiosos veterinarios de esa localidad, y con motivo de la celebración asimismo en dicha ciudad de una de las ferias menos conocidas, pero no por eso más prestigiosa, ya que en los días de su celebración se convierte, gracias al gran acúmulo de ganados y feriantes, en el más importante mercado mulatero de España; fué elegido dicho punto para celebrar en él este primer Concurso Comarcal de la provincia de Córdoba.

Se encuentra enclavada Hinojosa del Duque en la zona de la sierra; la que con parte de los distritos de Fuente-Ovejuna y Pozoblanco componen el espacio



Vista general del Mercado de ganados

Valle de los Pedroches, de antiguo abolengo ganadero.

Su dilatado terreno lleno de encinares, la altiplanicie de sus onduladas colinas, hacen de este valle una



Lote de ganado de cerda de D. Ramón Nieto

zona privilegiada para la producción superabundante de ovinos y porcinos principalmente; no obstante y en atención a que en lo dilatado de su terreno se crían toda clase de especies, el programa porque se rigió este Concurso fué un programa general, y en el que, a pesar de dársele la mayor importancia a los dos grupos antes citados, no por eso se dejaron de incluir en él bóvidos, équidos, avicultura e industrias derivadas de la ganadería.

Al certamen, lucidísimo por todos conceptos y celebrado en medio de gran entusiasmo, concurrieron ganados de Hinojosa del Duque, Belalcázar, Villanueva del Duque, El Viso, Villaralto y Pozoblanco en número bastante elevado de inscripciones, que fueron visitadas durante los días de su celebración por un público abundante y entusiasta.

Del acúmulo de ejemplares presentados sobresalían las secciones correspondientes al ganado lanar y de cerda.

Sabido es que todo el ganado porcino de la provincia de Córdoba, pertenece a la raza Ibérica, cuyos



Otro lote de ganado porcino

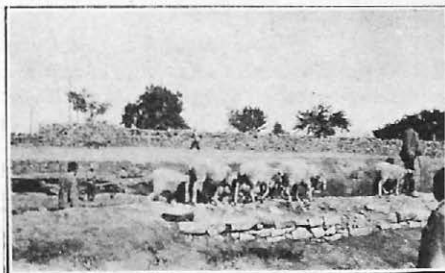
caracteres étnicos esenciales van obscurciéndose en virtud del continuo influjo de la raza extremeña colorada y caoba que poco a poco va invadiendo toda Andalucía.

No obstante, y aunque no con las purezas raciales, que fueran de desear, pudimos apreciar magníficos lotes de esa raza autóctona del Valle de los Pedroches, tipo antiguo del país, caracterizado por su gran peso, proporciones medias, coloración negra con escasos pelos en la piel y tipo semi graso.

En esta clase de ganado se presentaron numerosos animales, sobresaliendo entre ellos los pertenecientes a don Ramón Nieto Montesinos, prestigioso ganadero de Hinojosa del Duque.

Todo el ganado lanar de la Sierra cordobesa pertenece a las razas merina fina y merina andaluza.

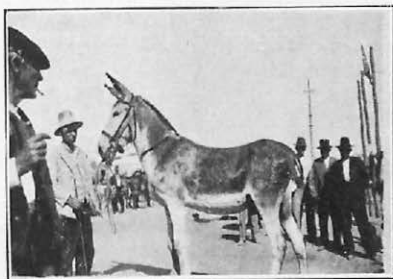
Influenciada esta comarca ganadera por las provincias de Badajoz y Ciudad Real y más particularmente por el Valle de la Alcudia, de excepcional importancia en nuestra riqueza pecuaria, no es de extrañar que el ganado ovino ocupe el primer rango en esta zona,



Ganado lanar presentado por los señores D. Manuel Aparicio y D. Francisco Molera.

en la que por sus pastos finos y suelo de desniveles más o menos acentuados, son absolutamente necesarios en la marcha agrícola y pecuaria de sus explotaciones.

Los ejemplares presentados eran dignos de la comarca que los producía, y ante la bondad del ganado expuesto, hubo necesidad de duplicar los primeros premios y triplicar los segundos. De entre ellos sobresalía el magnífico lote presentado por los señores don Manuel Aparicio y don Francisco Molera. Pertenecían estos bellos animales a la antigua ganadería de don Manuel Aparicio Perea, prestigiosísimo ganadero de esta comarca, que, a fuerza de tesón y de entusiasmo, ha sabido compaginar la buena calidad de la lana de sus merinos con una precocidad en la producción



Uno de los garañones presentados al Concurso

de carne y por consiguiente un rendimiento en altos pesos, muy dignos de tenerse en cuenta.

Aunque la verdadera riqueza ganadera de esta Comarca está compuesta, como ya dejamos expresado, por las especies ovina y porcina, no obstante se presentaron hermosos ejemplares de las especies equina (caballar y asnal), algunas bellas representaciones de ganado bovino en sus dos grandes funcionalidades, carne y leche, y bastantes inscripciones en avicultura, cunicultura, colombofilia e industrias derivadas.

Adelantémoslo a manifestar que, la zona de terreno que nos ocupa, mas que productora de équidos y b6vidos, es esencialmente recreadora.

Las potras criadas en las márgenes del Guadalquivir y nuestros bovinos ribereños en el momento del destete son transportados casi periódicamente y criados, en determinadas zonas de pastos abundantes, con el objeto de utilizarlos mas tarde en las faenas agrícolas y obtener de las primeras hermosos mulos que, por sí

solos, constituyen la base única e insustituible de los aperos de labor. No es de extrañar, por tanto, que la plástica de las yeguas, presentadas casi todas ellas con rastra, respondiera a ese tipo de caballo español de perfiles subconvexos, maxivo y muy apropiado por su contestura a las faenas agrícolas.

Otro tanto pudiéramos decir de los garañones. Algo reducidos de tamaño, conservaban, no obstante, la capa típicamente torda rodada de la raza andaluza, junto a esa plástica convexilínea y estirada que componen el cuadro etnológico de su raza de origen.

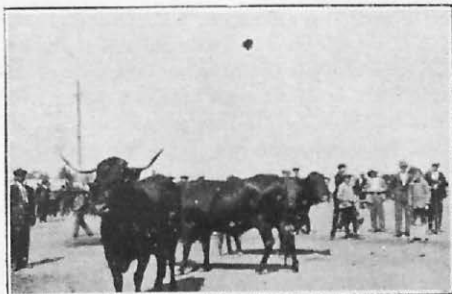
En bóvidos se presentaron dos hermosos lotes en cuanto a producción de carne y trabajo, pertenecientes a los Señores D. Germán y D. Felipe Vigara, mas seis hermosos ejemplares en la producción láctea de raza holandesa inscritos por D. Federico Castell.

Correspondían los primeros al tipo del bovino ribereño con librea roja o retinta, asti-negros, perfiles corregidos hasta el extremo de ostentar algunos de ellos encornaduras en lira alta propias de los animales rectilíneos, peso medio y proporciones recogidas como corresponde a la altitud del terreno donde fueron criadas.

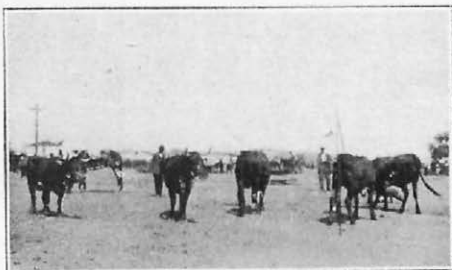
Por su contextura y adaptación y sobre todo por lo notable de sus productos nacidos en la Comarca y por lo tanto completamente aclimatados, fueron recompensados con los primeros premios, respondiendo así a los esfuerzos de los ganaderos que los presentaban.

La representación de las pequeñas especies: gallinas, conejos y palomos, fué abundante; y aunque las dos últimas respondían por su número y calidad a esa labor incansable que la Dirección General de Ganadería ha hecho desde su creación en este sentido, despertando inquietudes completamente desconocidas hasta entonces; por lo contrario, en las primeras, en el ramo de avicultura tan olvidado, no se presentaron mas que razas exóticas, Leghorn en su generalidad, con abandono absoluto de nuestras razas andaluzas y sobre todo de la «gira o serrana» que por criarse precisamente en esta zona y por su producción y rusticidad, es digna de sacarla del medio desconocido en que se encuentra.

La labor que la Dirección General de Ganadería tiene que ejecutar en este sentido por intermedio de las Estaciones Pecuarias Regionales, es enorme y de gran responsabilidad. La balanza comercial en la producción huevera, tan desfavorable para nuestra economía, hay que subsanarla a fuerza de invadir nuestro medio rural con razas del país seleccionadas en el sen-



Lote de vacas presentada por D. Germán Vigara



Lote de vacas presentada por D. Felipe Vigara



Un lote de gallinas Leghorn blancas

tido de una buena producción. Y siendo precisamente estos Centros los encargados de este fundamental trabajo, creemos sinceramente se les debe dotar de manera rápida de los medios adecuados a que esa labor eficaz sea un hecho próximo; y que con ello y con los medios complementarios que el Estado puede poner

en práctica, lleguemos a esa nivelación económica a que nuestro país tiene derecho por las condiciones fundamentales de nuestras razas andaluzas y del medio en que se producen, altamente apropiado a esta funcionalidad.



Una buena pareja de perros mastines de guardería

ESCUELA SUPERIOR DE VETERINARIA DE CORDOBA

MOVIMIENTO ESCOLAR. - CURSO 1932-33

Alumnos que ingresaron (Plan moderno)	58	Alumnos de plan antiguo	149
Alumnos que ingresaron (Plan antiguo)	2	Inscripciones de plan moderno	975
Alumnos que terminaron la carrera	42	Inscripciones de plan antiguo	764
Alumnos que vinieron a este Centro trasladados de otros	3	Inscripciones trasladadas de otros Centros de plan moderno	0
Alumnos que desde este Centro se trasladaron a otros	0	Inscripciones trasladadas de otros Centros de plan antiguo.	5
Alumnos de plan moderno.	97	Inscripciones perdidas (Plan Moderno)	105
		Inscripciones perdidas (Plan antiguo)	146